



# CPH - Fremtidig vandforsyning

Afgrænsende miljøteknisk undersøgelse

Københavns Lufthavne A/S  
Dato: 5. januar 2026

## Indhold

<b>1.</b>	<b>Indledning .....</b>	<b>3</b>
<b>2.</b>	<b>Udførte undersøgelser i august 2025.....</b>	<b>4</b>
<b>3.</b>	<b>Supplerende undersøgelser .....</b>	<b>6</b>
<b>4.</b>	<b>Feltaktiviteter, prøvetagning og analyser .....</b>	<b>9</b>
<b>5.</b>	<b>Resultater.....</b>	<b>10</b>
5.1.	Feltobservationer fra borearbejdet .....	10
5.2.	Analyseresultater .....	10
<b>6.</b>	<b>Vurderinger.....</b>	<b>11</b>
<b>7.</b>	<b>Referencer.....</b>	<b>11</b>

### **Bilag**

Bilag 1 – Jordplan Sjælland

Bilag 2 – MST kriterier

Bilag 3 - Analyserapporter

## 1. Indledning

I forbindelse med etablering af to nye trykforøgelsesstationer og et nyt vandreservoir på København Lufthavns område, blev der i perioden 25.-27. august 2025 udført 4 geo- og miljøtekniske undersøgelsesboringer og 10 miljøtekniske boringer i tre områder, jf. Figur 1.1. Resultaterne er afrapporteret i notatet ”Miljøteknisk undersøgelse” af 1. oktober 2025 /1/.



Figur 1.1: Projektområderne 1-3 er vist med røde cirkler. Kilde: Indeholder data fra KDS, ortofoto 2023/15-12.25/WMS-tjeneste

På baggrund af de udførte undersøgelser i august 2025 er der udført supplerende undersøgelser, hvis formål var at afgrænse påvist forurening fundet i område 1 og 2. Derudover er der udført to nye boringer i område 1 ved det nordligste vandreservoir samt en supplerende geo- og miljøteknisk boring 16 meter nord for vandreservoiret, da det blev besluttet at flytte/samle trykforøgelsesstationen omkring det nordvestlige reservoir.

Nærværende notat vil give en kort opsummering af allerede udførte undersøgelser samt fremlægge de nye undersøgelser og resultaterne fra disse.

## 2. Udførte undersøgelser i august 2025

I område 1 blev der udført 10 miljøtekniske boringer (MB1-MB10) til 2,0 meter under terræn (m u.t.), Boringerne blev placeret med en afstand på 120 meter. Derudover blev der udført tre kombineret geo- og miljøtekniske boringer (GB01-GB03). Boringerne blev ført til mellem 6,0-10,0 m u.t., jf. Figur 2.1.

I forbindelse med undersøgelsen i område 1 blev der konstateret kraftigt forurenede jord, svarende til klasse 4 /2/ og overskridelse af Miljøstyrelsens afskæringskriterier /3/, i to jordprøver fra MB2 i dybden 0,0-0,5 og 0,5-1,0 m u.t. Prøverne er forurenede med totalkulbrinter (olieprodukter), svarende til 750 mg/kg TS i dybden 0,0-0,5 m u.t. og 440 mg/kg TS totalkulbrinter i dybden 0,5-1,0 m u.t.

Forureningen er afgrænset vertikalt i dybden 1,0-1,5 m u.t. hvor indholdet af totalkulbrinter ikke længere kan påvises, svarende til klasse 0.



Figur 2.1: Placering af MB1-MB10 og GB01-GB03 på projektområde 1. Kilde: Indeholder data fra KDS, ortofoto 2023/15-12.25/WMS-tjeneste

I forbindelse med etablering af de tre geo- og miljøtekniske boringer i projektområde 1, var det hensigten at undersøge området, hvor de kommende vandreservoarer og den kommende trykforøgelsesstation skulle placeres, jf. Figur 2.2.

Der var ingen spor af forurening i nogle af de tre geotekniske boringer.

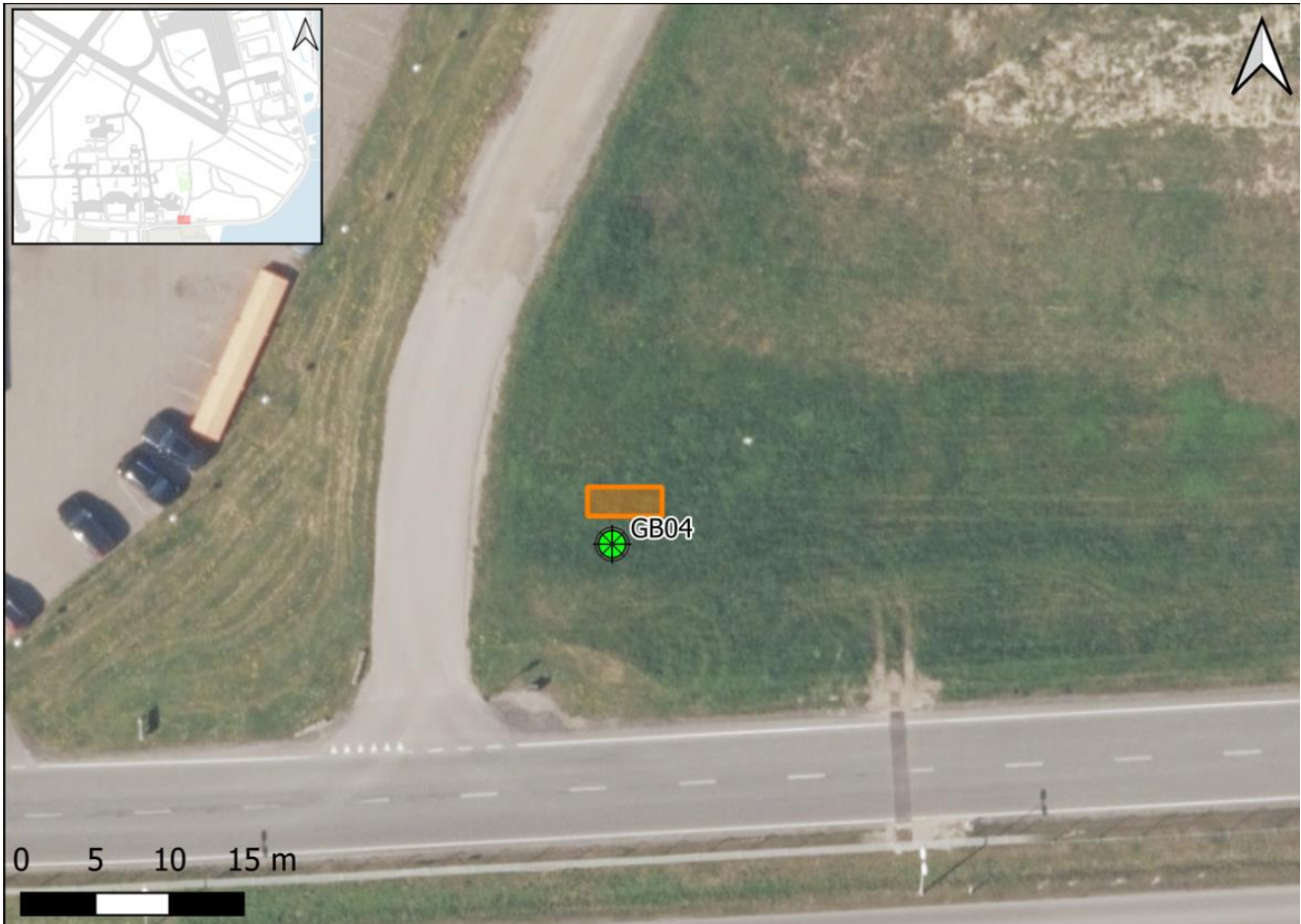


Figur 2.2: Placeringen af de tre afsatte geo- og miljøtekniske borer i projektområde 1. Fremtidig placering af vandreservoirirer (blå cirkler) og trykforøgelsesstation (orange firkant). Det bemærkes, at placeringen af beholdere og trykforøgelesstationen er ændret siden borerne blev udført. Kilde: Indeholder data fra KDS, ortofoto 2023/15-12.25/WMS-tjeneste

I område 2 blev der udført en geo- og miljøteknisk boring (GB04), som blev ført til 6,0 m u.t. Placeringen af boringen fremgår af Figur 2.3.

I forbindelse med undersøgelsen i område 2 blev der konstateret kraftigt forurenet jord, svarende til klasse 4 /2/ og overskridelse af Miljøstyrelsens afskæringskriterier /3/, i en enkelt jordprøve fra GB04 i dybden 0,5-1,0 m u.t. Prøven er forurenet med totalkulbrinter (olieprodukter), svarende til 380 mg/kg TS. Forureningen er afgrænset vertikalt i dybden 1,0-1,5 m u.t.

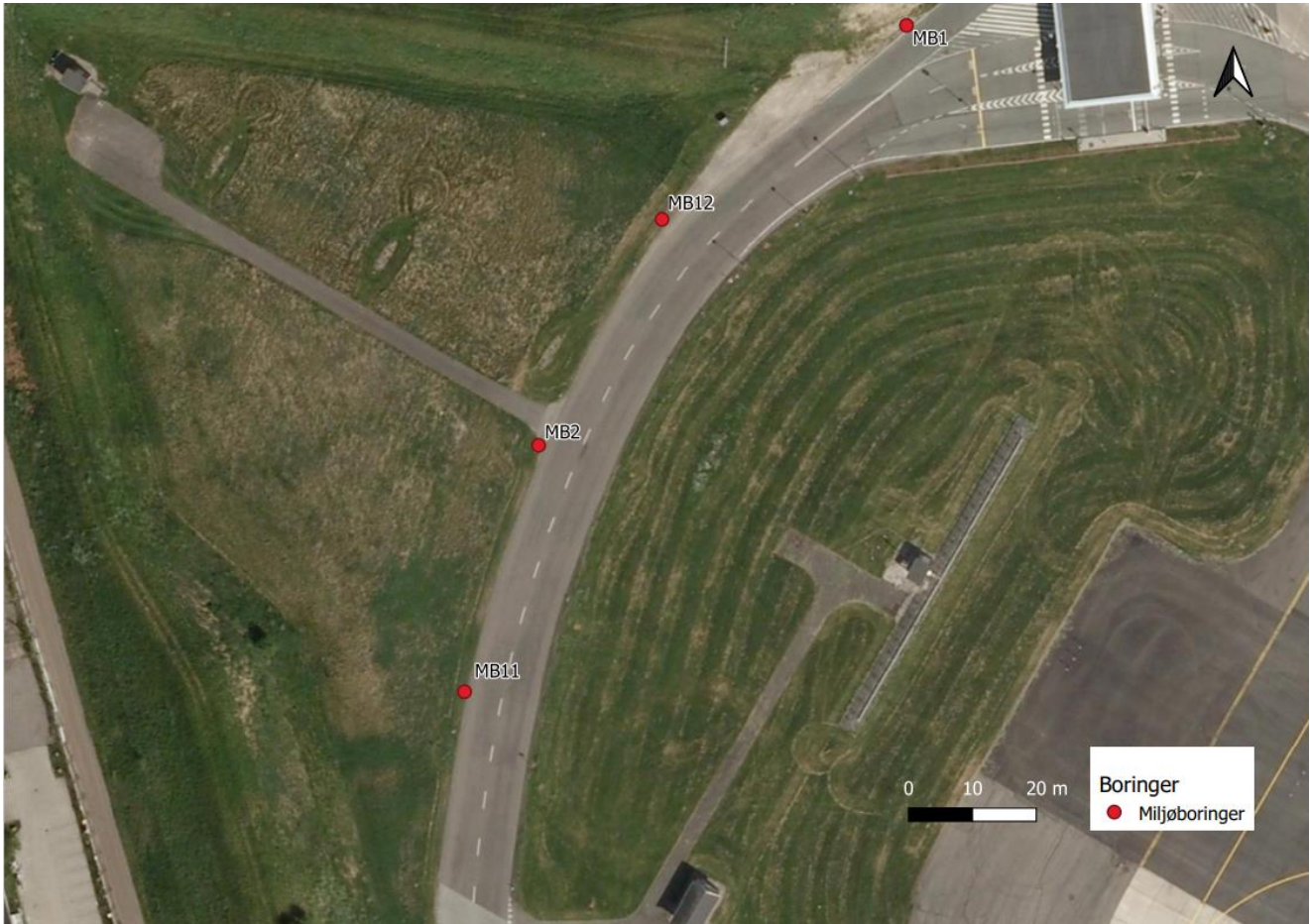
Der blev ikke konstateret forurening i projektområde 3.



Figur 2.3: Projektområde 2 i den sydlige del af København Lufthavn. Placeringen af den fremtidige trykforøgelsesstation fremgår med orange. Kilde: Indeholder data fra KDS, ortofoto 2023/15-12.25/WMS-tjeneste

### 3. Supplerende undersøgelser

Det planlægges at etablere to afgrænsende boringer, MB11 og MB12, omkring MB2 i område 1, jf. Figur 3.1. De to boringer føres til 2 m u.t., og der udtages en blandet jordprøve over hver halve meter, som analyseres for jordpakken (total kulbrinter, PAH'er og 6 tungmetaller).



Figur 3.1: Placering af de to afgrænsende boringer MB11 og MB12 i område 1. Kilde: Indeholder data fra KDS, ortofoto 2023/15-12.25/WMS-tjeneste

Derudover skal der etableres en boring, MB13, ved det nordligste vandreservoir samt en supplerende geo- og miljøteknisk boring, MB17, 16 meter nord for MB13, jf. Figur 3.2.

Boring MB13 føres til 2,0 m u.t. mens MB17, der udføres som en kombinerede geo- og miljøteknisk boring føres til 3,0 m u.t. Der udtages en blandet jordprøve for hver halve meter til analyse for jordpakken. I boring MB17 suppleres med geotekniske målinger (vingeforsøg) for hver 0,2 meter.



Figur 3.2: Placering af boring MB13 og MB17 i område 1. Kilde: Indeholder data fra KDS, ortofoto 2023/15-12.25/WMS-tjeneste

I område 2 planlægges etablering af tre boringer MB14, MB15 og MB16 til afgrænsning af olieforureningen lokaliseret i GB4 i forhold til det kommende teknikhus, jf. Figur 3.3. Boringerne føres til 3,5 m u.t. og der udtages en blandet jordprøve for hver halve meter til analyse for jordpakken.



Figur 3.3: Placeringen af borerne MB14, MB15 og MB16 i område 2. Kilde: Indeholder data fra KDS, ortofoto 2023/15-12.25/WMS-tjeneste

#### 4. Feltaktiviteter, prøvetagning og analyser

Den 24. november 2025 blev borerne udført på Københavns Lufthavn af entreprenøren Aarsleff under miljøteknisk tilsyn af NIRAS. NIRAS stillede med to personer, en geotekniker og en geolog til prøvetagning. Aarsleff ankom med en gravemaskine påmonteret en 6" tørrotationsboresnegl med en samlet længde på 3,5 meter. Borerne blev således udført som uforede borer og sløjfet den samme dag.

I den nordlige ende af område 1 er der afsat to borer, MB11 og MB12, i ledningstracéet hhv. syd og nord for MB2 for at afgrænse forurening påvist ved den indledende undersøgelse. Begge borer er ført til 2,0 m u.t.

Boring MB13 er udført ved den kommende placering af det nordligste vandreservoir, nord for GB03 i Område 1. Boringen er ført til 2,0 m u.t.

Boring MB17 blev udført som en kombineret geo- og miljøtekniske boring i område 1. Der skulle have været gennemført geotekniske målinger (vingeforsøg) i boringen for hver 0,2 m fra terræn til fuld dybde 3,0 m u.t., men disse kunne ikke gennemføres, da A-vingen blev beskadiget ved første forsøg pga. sten i jorden, og det ikke var muligt efterfølgende at afmontere A-vingen fra målestangen. Der blev derfor udelukkende udtaget miljøprøver i MB17 fra terræn til 3,0 m u.t.

De tre borer MB14, MB15 og MB16 er alle udført i område 2 omkring det kommende teknikhus. Boringerne er alle ført til 3,5 m u.t. og prøvetaget for hver halve meter.

Fra alle borer er der udtaget jordprøver til miljøteknisk analyse som blandeprøver over hver halve meter til bunden af borerne.

Der blev samlet set udtaget 39 jordprøver, som blev sendt til analyse for jordpakken (total kulbrinter, PAH'er og tungmetaller) hos det akkrediterede analyselaboratorie Højvang Laboratorier A/S.

## 5. Resultater

### 5.1. Feltobservationer fra borearbejdet

I borerne MB11, MB12, MB13 og MB17 fra område 1 observeres der fyldjord fra terræn til 0,6 á 1,1 m u.t., hvorunder der observeres glacielt moræneler med okkerholdige sandstriber og svag forekomst af kalkfragmenter til borerne afslutning.

I borerne MB14, MB15 og MB16 i område 2 observeres der postglaciale aflejringer bestående af sandet og leret tørv, fra terræn til 1,2 á 1,5 m u.t., hvorunder der observeres fugtige til våde glaciale smeltvandssandaflejringer, med et lag af moræneler, med en mægtighed på ca. 0,7 m, fra 1,5-2,2 m u.t. i MB16 .

### 5.2. Analyseresultater

Analyseresultaterne er gengivet i nedenstående tabel 5-1 og 5-2, der viser resultaterne i henhold til henholdsvis Miljøstyrelsens jordkvalitetskriterier /3/ og Jordplan Sjælland /2/. Analyseresultaterne og analyserapporterne er vedlagt i bilag 1-3.

Tabel 5-1 Opgørelse over de analyserede jordprøver, der sammenholdes med Miljøstyrelsens (MST) kriterier

Forurening iht. Miljøstyrelsens kriterier	Antal prøver	Andel (%)
Ren/uforurenet (under MST Jordkvalitetskriteriet)	31	79
Lettere forurenet (ml. MST jord- og afskæringskriteriet)	7	18
Forurenet (over MST afskæringskriteriet*)	1	3
I alt	39	100

Tabel 5-2 Opgørelse over de analyserede jordprøver, der sammenholdes med Jordplan Sjællands kriterier

Klassificering iht. Jordplan Sjælland	Antal prøver		Andel (%)
Klasse 0	Ren /uforurenet	22	79
Klasse 1		9	
Klasse 2	Forurenet	7	21
Klasse 3		1	
Klasse 4		0	
I alt		39	100

- Der påvises indhold af benzo(a)pyren i boring MB15 og MB16 svarende til lettere forurenede jord /3/ (klasse 2) indenfor den øverste 0,5 meter under terræn.
- Der påvises indhold af benzo(a)pyren i boring MB14 svarende til lettere forurenede jord /3/ (klasse 3) indenfor den øverste 0,5 meter under terræn.
- Der påvises indhold af tungmetallerne bly, cadmium og nikkel i boring MB11, MB13, MB14, MB16 og MB17 indenfor den øverste 1,0 meter under terræn, svarende til lettere forurenede jord (klasse 2) /3/.

## 6. Vurderinger

Der er ved den supplerende undersøgelse observeret tegn på lettere forurening indenfor den øverste meter under terræn.

Der konstateres indhold af PAH, herunder benzo(a)pyren i borerne MB14, MB15 og MB16. Der konstateres indhold af tungmetaller, herunder bly, cadmium og nikkel i borerne MB11, MB13, MB14, MB16 og MB17. Alle konstaterede indhold svare til lettere forurenede jord (klasse 2/3).

Der konstateres ingen tegn på indhold af oliekomponenter i nogle af de supplerende borer.

Den tidligere konstaterede forurening i MB2 er afgrænset i længderetning, i det fremtidige ledningstracé, i nord- og sydlig retning.

## 7. Referencer

- /1/ Københavns Lufthavn A/S. Miljøteknisk undersøgelse, Prøvetagning af jord forud for etablering af ny vandforsyning og fjernelse af tank. NIRAS, den 01. oktober 2025.
- /2/ Region Sjælland, 2008, opdateret 2010: Vejledning i håndtering af forurenede jord på Sjælland – April 2008, nyt bilag A3 – 27.09.2010 (Jordplan Sjælland).
- /3/ Miljøministeriet. Miljøstyrelsen. Liste over kvalitetskriterier i relation til forurenede jord, opdateret juli 2021 (udgave revideret for trykfejl).

# Bilag 1

---

Resultater ift. Jordplan Sjælland

# Afgrænsende miljøtekniske undersøgelser ved CHP Lufthavn

Resultater af jordprøver - alle resultater er i mg/kg TS

Klassificering i henhold til Jordplan Sjælland "Vejledning i håndtering af forurenede jord på Sjælland, juli 2001, nyt billag A3 af 27.09.2010."

Prøve Id	Dybde m u.t.	Klassificering	Kulbrinter					PAH/ tjærestoffer			Tungmetaller					
			Kulbrinter C6H6-C10	Kulbrinter >C10-C15	Kulbrinter >C15-C20	Kulbrinter >C20-C35	Totalkulbrinter, sum af 4	Benzo(a)pyren	Dibenz(a,h)anthracen	Sum af PAH (7 stk.)	Bly	Cadmium	Chrom, Cr	Kobber	Nikkel	Zink
MB11	0-0,5	KLASSE 2	<2	<5	<5	<20	#	0,16	0,024	0,83	30	<0,02	42	35	36	88
MB11	0,5-1	KLASSE 1	<2	<5	<5	<20	#	0,0096	<0,005	0,05	18	<0,02	38	24	25	63
MB11	1-1,5	KLASSE 1	<2	<5	<5	<20	#	<0,005	<0,005	#	12	<0,02	25	18	17	41
MB11	1,5-2	KLASSE 0	<2	<5	<5	<20	#	0,013	<0,005	0,069	12	<0,02	24	17	14	37
MB12	0-0,5	KLASSE 0	<2	<5	<5	<20	#	<0,005	<0,005	#	5,4	0,19	4,4	5,8	5	25
MB12	0,5-1	KLASSE 0	<2	<5	<5	<20	#	<0,005	<0,005	#	5,2	0,2	4,5	4,6	4,4	22
MB12	1-1,5	KLASSE 1	<2	<5	<5	<20	#	<0,005	<0,005	#	12	0,069	23	14	18	39
MB12	1,5-2	KLASSE 1	<2	<5	<5	<20	#	0,015	<0,005	0,09	16	<0,02	29	19	20	46
MB13	0-0,5	KLASSE 2	<2	<5	<5	<20	#	0,04	0,0073	0,23	77	0,061	31	48	19	120
MB13	0,5-1	KLASSE 1	<2	<5	<5	<20	#	<0,005	<0,005	#	15	<0,02	27	16	19	45
MB13	1-1,5	KLASSE 0	<2	<5	<5	<20	#	<0,005	<0,005	#	11	<0,02	19	16	15	35
MB13	1,5-2	KLASSE 1	<2	<5	<5	<20	#	<0,005	<0,005	0,014	24	<0,02	28	29	22	56
MB14	0-0,5	KLASSE 3	<2	<5	<5	<20	#	1,8	0,22	11	49	0,35	18	40	18	100
MB14	0,5-1	KLASSE 2	<2	<5	<5	<20	#	0,35	0,064	1,8	55	0,32	19	45	22	170
MB14	1-1,5	KLASSE 0	<2	<5	<5	<20	#	0,025	<0,005	0,12	8,5	0,036	14	16	7,8	27
MB14	1,5-2	KLASSE 0	<2	<5	<5	<20	#	0,052	0,008	0,29	11	0,091	7,8	10	8,2	29
MB14	2-2,5	KLASSE 0	<2	<5	<5	<20	#	0,019	<0,005	0,098	10	0,067	9,5	11	9,8	30
MB14	2,5-3	KLASSE 0	<2	<5	<5	<20	#	0,02	<0,005	0,1	11	0,093	7,9	11	9,8	31
MB14	3-3,5	KLASSE 0	<2	<5	<5	<20	#	0,015	<0,005	0,11	7,8	0,076	10	11	11	31
MB15	0-0,5	KLASSE 1	<2	<5	<5	<20	#	0,2	0,04	1,1	24	0,2	7,1	9,6	5	44
MB15	0,5-1	KLASSE 2	<2	<5	<5	<20	#	0,39	0,076	2,4	28	0,18	6,4	14	5,9	59
MB15	1-1,5	KLASSE 0	<2	<5	<5	<20	#	0,014	<0,005	0,09	6,5	0,057	2,6	2,7	1,6	9,9
MB15	1,5-2	KLASSE 0	<2	<5	<5	<20	#	0,024	0,0057	0,14	7,3	0,087	4,1	4,3	3,1	14
MB15	2-2,5	KLASSE 0	<2	<5	<5	<20	#	0,041	0,01	0,27	7,4	0,18	7,7	8,2	6,9	24
MB15	2,5-3	KLASSE 0	<2	<5	<5	<20	#	0,018	<0,005	0,12	6,4	0,24	5,8	6	4,7	18
MB15	3-3,5	KLASSE 0	<2	<5	<5	<20	#	0,012	<0,005	0,078	5,7	0,11	6,4	6,2	5,9	22
MB16	0-0,5	KLASSE 2	<2	<5	<5	<20	#	0,27	0,075	1,5	72	0,5	16	38	14	94
MB16	0,5-1	KLASSE 2	<2	<5	<5	<20	#	0,5	0,15	2,6	72	0,59	16	40	13	97
MB16	1-1,5	KLASSE 0	<2	<5	<5	<20	#	0,058	0,011	0,42	9,3	0,15	12	11	8,1	27
MB16	1,5-2	KLASSE 0	<2	<5	<5	<20	#	0,026	0,0079	0,15	13	0,073	8,3	8,2	6,5	25
MB16	2-2,5	KLASSE 0	<2	<5	<5	<20	#	0,0091	<0,005	0,051	10	0,11	17	9,5	8,8	31
MB16	2,5-3	KLASSE 0	<2	<5	<5	<20	#	0,055	0,016	0,32	12	0,13	6,5	8,4	5,8	24
MB16	3-3,5	KLASSE 0	<2	<5	<5	<20	#	<0,005	<0,005	#	6,4	0,15	6,7	7,3	5,7	23
MB17	0-0,5	KLASSE 2	<2	<5	<5	<20	#	0,091	0,019	0,69	45	0,11	15	33	11	84
MB17	0,5-1	KLASSE 0	<2	<5	<5	<20	#	<0,005	<0,005	0,026	20	<0,02	18	15	13	53
MB17	1-1,5	KLASSE 1	<2	<5	<5	<20	#	<0,005	<0,005	0,012	15	<0,02	20	17	16	39
MB17	1,5-2	KLASSE 1	<2	<5	<5	<20	#	<0,005	<0,005	#	12	0,053	18	18	17	36
MB17	2-2,5	KLASSE 0	<2	<5	<5	<20	#	<0,005	<0,005	#	11	<0,02	16	14	14	35
MB17	2,5-3	KLASSE 0	<2	<5	<5	<20	#	<0,005	<0,005	0,0084	9,7	<0,02	15	12	13	31

Klassificering	Kulbrinter					PAH/ tjærestoffer			Tungmetaller					
	Kulbrinter C6H6-C10	Kulbrinter >C10-C15	Kulbrinter >C15-C20	Kulbrinter >C20-C35	Totalkulbrinter, sum af 4	Benzo(a)pyren	Dibenz(a,h)anthracen	Sum af PAH (7 stk.)	Bly	Cadmium	Chrom, Cr	Kobber	Nikkel	Zink
KLASSE 0	25	40	55	100	100	0,1	0,1	1	40	0,5	50	30	15	100
KLASSE 1	25	40	55	100	100	0,3	0,3	4	40	0,5	500	500	30	500
KLASSE 2	35	60	83	200	200	1	1	15	120	1	500	500	40	500
KLASSE 3	50	80	110	300	300	5	5	75	400	5	750	750	100	1500
KLASSE 4	>50	>80	>110	>300	>300	>5	>5	>75	>400	>5	>750	>750	>100	>1500

# Bilag 2

---

Resultater ift. MST

# Afgrænsende miljøtekniske undersøgelser ved CHP Lufthavn

Resultater af jordprøver - alle resultater er i mg/kg TS

Klassificering i henhold til Miljøstyrelsens "Liste over kvalitetskriterier i relation til forurenede jord. Opdateret i 2021."

Prøve Id	Dybde m u.t.	Klassificering	Kulbrinter					PAH'er			Tungmetaller					
			Kulbrinter C6H6-C10	Kulbrinter >C10-C15	Kulbrinter >C15-C20	Kulbrinter >C20-C35	Totalkulbrinter, sum af 4	Benzo(a)pyren	Dibenz(a,h)anthracen	Sum af PAH (7 stk.)	Bly	Cadmium	Chrom, Cr	Kobber	Nikkel	Zink
MB11	0-0,5	Forurenede	<2	<5	<5	<20	#	0,16	0,024	0,83	30	<0,02	42	35	36	88
MB11	0,5-1	Ren/ uforurenede	<2	<5	<5	<20	#	0,0096	<0,005	0,05	18	<0,02	38	24	25	63
MB11	1-1,5	Ren/ uforurenede	<2	<5	<5	<20	#	<0,005	<0,005	#	12	<0,02	25	18	17	41
MB11	1,5-2	Ren/ uforurenede	<2	<5	<5	<20	#	0,013	<0,005	0,069	12	<0,02	24	17	14	37
MB12	0-0,5	Ren/ uforurenede	<2	<5	<5	<20	#	<0,005	<0,005	#	5,4	0,19	4,4	5,8	5	25
MB12	0,5-1	Ren/ uforurenede	<2	<5	<5	<20	#	<0,005	<0,005	#	5,2	0,2	4,5	4,6	4,4	22
MB12	1-1,5	Ren/ uforurenede	<2	<5	<5	<20	#	<0,005	<0,005	#	12	0,069	23	14	18	39
MB12	1,5-2	Lettere forurenede	<2	<5	<5	<20	#	0,015	<0,005	0,09	16	<0,02	29	19	20	46
MB13	0-0,5	Ren/ uforurenede	<2	<5	<5	<20	#	0,04	0,0073	0,23	77	0,061	31	48	19	120
MB13	0,5-1	Ren/ uforurenede	<2	<5	<5	<20	#	<0,005	<0,005	#	15	<0,02	27	16	19	45
MB13	1-1,5	Ren/ uforurenede	<2	<5	<5	<20	#	<0,005	<0,005	#	11	<0,02	19	16	15	35
MB13	1,5-2	Lettere forurenede	<2	<5	<5	<20	#	<0,005	<0,005	0,014	24	<0,02	28	29	22	56
MB14	0-0,5	Lettere forurenede	<2	<5	<5	<20	#	1,8	0,22	11	49	0,35	18	40	18	100
MB14	0,5-1	Ren/ uforurenede	<2	<5	<5	<20	#	0,35	0,064	1,8	55	0,32	19	45	22	170
MB14	1-1,5	Ren/ uforurenede	<2	<5	<5	<20	#	0,025	<0,005	0,12	8,5	0,036	14	16	7,8	27
MB14	1,5-2	Ren/ uforurenede	<2	<5	<5	<20	#	0,052	0,008	0,29	11	0,091	7,8	10	8,2	29
MB14	2-2,5	Ren/ uforurenede	<2	<5	<5	<20	#	0,019	<0,005	0,098	10	0,067	9,5	11	9,8	30
MB14	2,5-3	Ren/ uforurenede	<2	<5	<5	<20	#	0,02	<0,005	0,1	11	0,093	7,9	11	9,8	31
MB14	3-3,5	Ren/ uforurenede	<2	<5	<5	<20	#	0,015	<0,005	0,11	7,8	0,076	10	11	11	31
MB15	0-0,5	Lettere forurenede	<2	<5	<5	<20	#	0,2	0,04	1,1	24	0,2	7,1	9,6	5	44
MB15	0,5-1	Ren/ uforurenede	<2	<5	<5	<20	#	0,39	0,076	2,4	28	0,18	6,4	14	5,9	59
MB15	1-1,5	Ren/ uforurenede	<2	<5	<5	<20	#	0,014	<0,005	0,09	6,5	0,057	2,6	2,7	1,6	9,9
MB15	1,5-2	Ren/ uforurenede	<2	<5	<5	<20	#	0,024	0,0057	0,14	7,3	0,087	4,1	4,3	3,1	14
MB15	2-2,5	Ren/ uforurenede	<2	<5	<5	<20	#	0,041	0,01	0,27	7,4	0,18	7,7	8,2	6,9	24
MB15	2,5-3	Ren/ uforurenede	<2	<5	<5	<20	#	0,018	<0,005	0,12	6,4	0,24	5,8	6	4,7	18
MB15	3-3,5	Ren/ uforurenede	<2	<5	<5	<20	#	0,012	<0,005	0,078	5,7	0,11	6,4	6,2	5,9	22
MB16	0-0,5	Lettere forurenede	<2	<5	<5	<20	#	0,27	0,075	1,5	72	0,5	16	38	14	94
MB16	0,5-1	Lettere forurenede	<2	<5	<5	<20	#	0,5	0,15	2,6	72	0,59	16	40	13	97
MB16	1-1,5	Ren/ uforurenede	<2	<5	<5	<20	#	0,058	0,011	0,42	9,3	0,15	12	11	8,1	27
MB16	1,5-2	Ren/ uforurenede	<2	<5	<5	<20	#	0,026	0,0079	0,15	13	0,073	8,3	8,2	6,5	25
MB16	2-2,5	Ren/ uforurenede	<2	<5	<5	<20	#	0,0091	<0,005	0,051	10	0,11	17	9,5	8,8	31
MB16	2,5-3	Ren/ uforurenede	<2	<5	<5	<20	#	0,055	0,016	0,32	12	0,13	6,5	8,4	5,8	24
MB16	3-3,5	Ren/ uforurenede	<2	<5	<5	<20	#	<0,005	<0,005	#	6,4	0,15	6,7	7,3	5,7	23
MB17	0-0,5	Lettere forurenede	<2	<5	<5	<20	#	0,091	0,019	0,69	45	0,11	15	33	11	84
MB17	0,5-1	Ren/ uforurenede	<2	<5	<5	<20	#	<0,005	<0,005	0,026	20	<0,02	18	15	13	53
MB17	1-1,5	Ren/ uforurenede	<2	<5	<5	<20	#	<0,005	<0,005	0,012	15	<0,02	20	17	16	39
MB17	1,5-2	Ren/ uforurenede	<2	<5	<5	<20	#	<0,005	<0,005	#	12	0,053	18	18	17	36
MB17	2-2,5	Ren/ uforurenede	<2	<5	<5	<20	#	<0,005	<0,005	#	11	<0,02	16	14	14	35
MB17	2,5-3	Ren/ uforurenede	<2	<5	<5	<20	#	<0,005	<0,005	0,0084	9,7	<0,02	15	12	13	31

			Kulbrinter					PAH'er			Tungmetaller					
			Kulbrinter C6H6-C10	Kulbrinter >C10-C15	Kulbrinter >C15-C20	Kulbrinter >C20-C35	Totalkulbrinter, sum af 4	Benzo(a)pyren	Dibenz(a,h)anthracen	Sum af PAH (7 stk.)	Bly	Cadmium	Chrom, Cr	Kobber	Nikkel	Zink
MST jordkvalitetskriterier			25	40	55	100	100	0,3	0,3	4	40	0,5	500	500	30	500
MST afskæringskriterier						>300		>3	>3	>40	>400	>5	>1000	>1000	>30	>1000

# = enkeltstoffer er under analysens detektionskriterier

Ren/ uforurenede	=under jordkvalitetskriteriet
Lettere forurenede	=mellem jordkvalitetskriteriet og afskæringskriteriet
Forurenede	=over afskæringskriteriet for de stoffer, som har et afskæringskriterie - eller over jordkvalitetskriteriet

# Bilag 3

---

**Analyserapporter**

## ANALYSERAPPORT

NIRAS A/S  
Sortemosevej 19  
3450 Allerød

Prøver modtaget den: 24-11-2025  
Analyse påbegyndt den: 25-11-2025  
Antal prøver: 39

Sagsnavn: CPH Lufthavn  
Sags nr.: 10423108-017  
Sagsbeh.: Joan Krogh  
Prøvetager: Ekstern/Martin Kjær  
Rapport dato: 01-12-2025 12:13:55  
Rapport nr.: 120530

Labnr.: JO25480103-001  
Prøvetype: Jord  
Emballage: Membranglas og PE-pose

Rekvirent prøve ID: MB11

Dybde: 0-0,5

Parameter	Resultat	Enhed	DL	Urel	Inte	Reference	Princip
Tørstof, TS	86	W/W%	<0,002	10	HM001	DS 204:1980 ^ d)	Tørring
Kulbrinter C6H6-C10	<2	mg/kg TS	<2	10	HM002	Reflab1:2010, FID + M047 ^ d)	GC-FID
Kulbrinter >C10-C15	<5	mg/kg TS	<5	10	HM002	Reflab1:2010, FID + M047 ^ d)	GC-FID
Kulbrinter >C15-C20	<5	mg/kg TS	<5	10	HM002	Reflab1:2010, FID + M047 ^ d)	GC-FID
Kulbrinter >C20-C35	<20	mg/kg TS	<20	10	HM002	Reflab1:2010, FID + M047 ^ d)	GC-FID
Totalkulbrinter, sum af 4	#	mg/kg TS	Beregning	Bereg	HM002	Reflab1:2010, FID + M047 ^ d)	GC-FID
Benzo(a)pyren	0,16	mg/kg TS	<0,005	30	HM039_1	Reflab 4(2):2008 ^ d)	GC-MS
Dibenz(a,h)anthracen	0,024	mg/kg TS	<0,005	30	HM039_1	Reflab 4(2):2008 ^ d)	GC-MS
Sum af PAH (7 stk.)	0,83	mg/kg TS	Beregning	Bereg	HM039_1	Reflab 4(2):2008 d)	GC-MS
Bly	30	mg/kg TS	<1	30	HM003	DS 11885:2009, DS 259:2003 ^ d)	ICP
Cadmium	<0,02	mg/kg TS	<0,02	30	HM003	DS 11885:2009, DS 259:2003 ^ d)	ICP
Chrom, Cr	42	mg/kg TS	<1	30	HM003	DS 11885:2009, DS 259:2003 ^ d)	ICP
Kobber	35	mg/kg TS	<1	30	HM003	DS 11885:2009, DS 259:2003 ^ d)	ICP
Nikkel	36	mg/kg TS	<0,5	30	HM003	DS 11885:2009, DS 259:2003 ^ d)	ICP
Zink	88	mg/kg TS	<3	30	HM003	DS 11885:2009, DS 259:2003 ^ d)	ICP

### Provekommentar:

Ved metoden, totalkulbrinter - GC-FID, er der i prøverne konstateret flg. kulbrinter.\*:

Ikke påvist totalkulbrinter.

Rapport Status: Final

### Betegnelser:

- Ekspanderet usikkerhed, dækningsfaktor 2. Resultater på detektionsgrænseniveau er behæftet med en relativ større måleusikkerhed end generelt gældende
- \* Ikke akkrediteret.
- # Symboliserer at alle komponenter der indgår i den pågældende sum, har en konc. mindre end den enkelte komponents detektionsgrænse.
- F Foreløbigt resultat
- DL Detektionsgrænse
- Urel Den relative usikkerhed %
- ^ Analyseret efter kvalitetskrav til miljømålinger

## ANALYSERAPPORT

NIRAS A/S  
Sortemosevej 19  
3450 Allerød

Prøver modtaget den: 24-11-2025  
Analyse påbegyndt den: 25-11-2025  
Antal prøver: 39

Sagsnavn: CPH Lufthavn  
Sags nr.: 10423108-017  
Sagsbeh.: Joan Krogh  
Prøvetager: Ekstern/Martin Kjær  
Rapport dato: 01-12-2025 12:13:55  
Rapport nr.: 120530

Labnr.: JO25480103-002  
Prøvetype: Jord  
Emballage: Membranglas og PE-pose

Rekvirent prøve ID: MB11  
Dybde: 0,5-1

Parameter	Resultat	Enhed	DL	Urel	Inte	Reference	Princip
Tørstof, TS	89	W/W%	<0,002	10	HM001	DS 204:1980 ^ d)	Tørring
Kulbrinter C6H6-C10	<2	mg/kg TS	<2	10	HM002	Reflab1:2010, FID + M047 ^ d)	GC-FID
Kulbrinter >C10-C15	<5	mg/kg TS	<5	10	HM002	Reflab1:2010, FID + M047 ^ d)	GC-FID
Kulbrinter >C15-C20	<5	mg/kg TS	<5	10	HM002	Reflab1:2010, FID + M047 ^ d)	GC-FID
Kulbrinter >C20-C35	<20	mg/kg TS	<20	10	HM002	Reflab1:2010, FID + M047 ^ d)	GC-FID
Totalkulbrinter, sum af 4	#	mg/kg TS	Beregning	Beregnet	HM002	Reflab1:2010, FID + M047 ^ d)	GC-FID
Benzo(a)pyren	0,0096	mg/kg TS	<0,005	30	HM039_1	Reflab 4(2):2008 ^ d)	GC-MS
Dibenz(a,h)anthracen	<0,005	mg/kg TS	<0,005	30	HM039_1	Reflab 4(2):2008 ^ d)	GC-MS
Sum af PAH (7 stk.)	0,050	mg/kg TS	Beregning	Beregnet	HM039_1	Reflab 4(2):2008 d)	GC-MS
Bly	18	mg/kg TS	<1	30	HM003	DS 11885:2009, DS 259:2003 ^ d)	ICP
Cadmium	<0,02	mg/kg TS	<0,02	30	HM003	DS 11885:2009, DS 259:2003 ^ d)	ICP
Chrom, Cr	38	mg/kg TS	<1	30	HM003	DS 11885:2009, DS 259:2003 ^ d)	ICP
Kobber	24	mg/kg TS	<1	30	HM003	DS 11885:2009, DS 259:2003 ^ d)	ICP
Nikkel	25	mg/kg TS	<0,5	30	HM003	DS 11885:2009, DS 259:2003 ^ d)	ICP
Zink	63	mg/kg TS	<3	30	HM003	DS 11885:2009, DS 259:2003 ^ d)	ICP

### Provekommentar:

Ved metoden, totalkulbrinter - GC-FID, er der i prøverne konstateret flg. kulbrinter.\*:

Ikke påvist totalkulbrinter.

Rapport Status: Final

### Betegnelser:

- Ekspanderet usikkerhed, dækningsfaktor 2. Resultater på detektionsgrænseniveau er behæftet med en relativ større måleusikkerhed end generelt gældende
- \* Ikke akkrediteret.
- # Symboliserer at alle komponenter der indgår i den pågældende sum, har en konc. mindre end den enkelte komponents detektionsgrænse.
- F Foreløbigt resultat
- DL Detektionsgrænse
- Urel Den relative usikkerhed %
- ^ Analyseret efter kvalitetskrav til miljømålinger

## ANALYSERAPPORT

NIRAS A/S  
Sortemosevej 19  
3450 Allerød

Prøver modtaget den: 24-11-2025  
Analyse påbegyndt den: 25-11-2025  
Antal prøver: 39

Sagsnavn: CPH Lufthavn  
Sags nr.: 10423108-017  
Sagsbeh.: Joan Krogh  
Prøvetager: Ekstern/Martin Kjær  
Rapport dato: 01-12-2025 12:13:55  
Rapport nr.: 120530

Labnr.: **JO25480103-003**  
Prøvetype: Jord  
Emballage: Membranglas og PE-pose

Rekvirent prøve ID: **MB11**  
Dybde: **1-1,5**

Parameter	Resultat	Enhed	DL	Urel	Inte	Reference	Princip
Tørstof, TS	89	W/W%	<0,002	10	HM001	DS 204:1980 ^ d)	Tørring
Kulbrinter C6H6-C10	<2	mg/kg TS	<2	10	HM002	Reflab1:2010, FID + M047 ^ d)	GC-FID
Kulbrinter >C10-C15	<5	mg/kg TS	<5	10	HM002	Reflab1:2010, FID + M047 ^ d)	GC-FID
Kulbrinter >C15-C20	<5	mg/kg TS	<5	10	HM002	Reflab1:2010, FID + M047 ^ d)	GC-FID
Kulbrinter >C20-C35	<20	mg/kg TS	<20	10	HM002	Reflab1:2010, FID + M047 ^ d)	GC-FID
Totalkulbrinter, sum af 4	#	mg/kg TS	Beregning	Bereg	HM002	Reflab1:2010, FID + M047 ^ d)	GC-FID
Benzo(a)pyren	<0,005	mg/kg TS	<0,005	30	HM039_1	Reflab 4(2):2008 ^ d)	GC-MS
Dibenz(a,h)anthracen	<0,005	mg/kg TS	<0,005	30	HM039_1	Reflab 4(2):2008 ^ d)	GC-MS
Sum af PAH (7 stk.)	#	mg/kg TS	Beregning	Bereg	HM039_1	Reflab 4(2):2008 d)	GC-MS
Bly	12	mg/kg TS	<1	30	HM003	DS 11885:2009, DS 259:2003 ^ d)	ICP
Cadmium	<0,02	mg/kg TS	<0,02	30	HM003	DS 11885:2009, DS 259:2003 ^ d)	ICP
Chrom, Cr	25	mg/kg TS	<1	30	HM003	DS 11885:2009, DS 259:2003 ^ d)	ICP
Kobber	18	mg/kg TS	<1	30	HM003	DS 11885:2009, DS 259:2003 ^ d)	ICP
Nikkel	17	mg/kg TS	<0,5	30	HM003	DS 11885:2009, DS 259:2003 ^ d)	ICP
Zink	41	mg/kg TS	<3	30	HM003	DS 11885:2009, DS 259:2003 ^ d)	ICP

### Prøvekommentar:

Ved metoden, totalkulbrinter - GC-FID, er der i prøverne konstateret flg. kulbrinter.\*:

Ikke påvist totalkulbrinter.

Rapport Status: Final

### Betegnelser:

- Ekspanderet usikkerhed, dækningsfaktor 2. Resultater på detektionsgrænseniveau er behæftet med en relativ større måleusikkerhed end generelt gældende
- \* Ikke akkrediteret.
- # Symboliserer at alle komponenter der indgår i den pågældende sum, har en konc. mindre end den enkelte komponents detektionsgrænse.
- F Foreløbigt resultat
- DL Detektionsgrænse
- Urel Den relative usikkerhed %
- ^ Analyseret efter kvalitetskrav til miljømålinger

## ANALYSERAPPORT

NIRAS A/S  
Sortemosevej 19  
3450 Allerød

Prøver modtaget den: 24-11-2025  
Analyse påbegyndt den: 25-11-2025  
Antal prøver: 39

Sagsnavn: CPH Lufthavn  
Sags nr.: 10423108-017  
Sagsbeh.: Joan Krogh  
Prøvetager: Ekstern/Martin Kjær  
Rapport dato: 01-12-2025 12:13:55  
Rapport nr.: 120530

Labnr.: **JO25480103-004**  
Prøvetype: Jord  
Emballage: Membranglas og PE-pose

Rekvirent prøve ID: **MB11**  
Dybde: **1,5-2**

Parameter	Resultat	Enhed	DL	Urel	Inte	Reference	Princip
Tørstof, TS	88	W/W%	<0,002	10	HM001	DS 204:1980 ^ d)	Tørring
Kulbrinter C6H6-C10	<2	mg/kg TS	<2	10	HM002	Reflab1:2010, FID + M047 ^ d)	GC-FID
Kulbrinter >C10-C15	<5	mg/kg TS	<5	10	HM002	Reflab1:2010, FID + M047 ^ d)	GC-FID
Kulbrinter >C15-C20	<5	mg/kg TS	<5	10	HM002	Reflab1:2010, FID + M047 ^ d)	GC-FID
Kulbrinter >C20-C35	<20	mg/kg TS	<20	10	HM002	Reflab1:2010, FID + M047 ^ d)	GC-FID
Totalkulbrinter, sum af 4	#	mg/kg TS	Beregning	Bereg	HM002	Reflab1:2010, FID + M047 ^ d)	GC-FID
Benzo(a)pyren	0,013	mg/kg TS	<0,005	30	HM039_1	Reflab 4(2):2008 ^ d)	GC-MS
Dibenz(a,h)anthracen	<0,005	mg/kg TS	<0,005	30	HM039_1	Reflab 4(2):2008 ^ d)	GC-MS
Sum af PAH (7 stk.)	0,069	mg/kg TS	Beregning	Bereg	HM039_1	Reflab 4(2):2008 d)	GC-MS
Bly	12	mg/kg TS	<1	30	HM003	DS 11885:2009, DS 259:2003 ^ d)	ICP
Cadmium	<0,02	mg/kg TS	<0,02	30	HM003	DS 11885:2009, DS 259:2003 ^ d)	ICP
Chrom, Cr	24	mg/kg TS	<1	30	HM003	DS 11885:2009, DS 259:2003 ^ d)	ICP
Kobber	17	mg/kg TS	<1	30	HM003	DS 11885:2009, DS 259:2003 ^ d)	ICP
Nikkel	14	mg/kg TS	<0,5	30	HM003	DS 11885:2009, DS 259:2003 ^ d)	ICP
Zink	37	mg/kg TS	<3	30	HM003	DS 11885:2009, DS 259:2003 ^ d)	ICP

### Provekommentar:

Ved metoden, totalkulbrinter - GC-FID, er der i prøverne konstateret flg. kulbrinter.\*:

Ikke påvist totalkulbrinter.

Rapport Status: Final

### Betegnelser:

- Ekspanderet usikkerhed, dækningsfaktor 2. Resultater på detektionsgrænseniveau er behæftet med en relativ større måleusikkerhed end generelt gældende
- \* Ikke akkrediteret.
- # Symboliserer at alle komponenter der indgår i den pågældende sum, har en konc. mindre end den enkelte komponents detektionsgrænse.
- F Foreløbigt resultat
- DL Detektionsgrænse
- Urel Den relative usikkerhed %
- ^ Analyseret efter kvalitetskrav til miljømålinger

## ANALYSERAPPORT

NIRAS A/S  
Sortemosevej 19  
3450 Allerød

Prøver modtaget den: 24-11-2025  
Analyse påbegyndt den: 25-11-2025  
Antal prøver: 39

Sagsnavn: CPH Lufthavn  
Sags nr.: 10423108-017  
Sagsbeh.: Joan Krogh  
Prøvetager: Ekstern/Martin Kjær  
Rapport dato: 01-12-2025 12:13:55  
Rapport nr.: 120530

Labnr.: JO25480103-005  
Prøvetype: Jord  
Emballage: Membranglas og PE-pose

Rekvirent prøve ID: MB12  
Dybde: 0-0,5

Parameter	Resultat	Enhed	DL	Urel	Inte	Reference	Princip
Tørstof, TS	93	W/W%	<0,002	10	HM001	DS 204:1980 ^ d)	Tørring
Kulbrinter C6H6-C10	<2	mg/kg TS	<2	10	HM002	Reflab1:2010, FID + M047 ^ d)	GC-FID
Kulbrinter >C10-C15	<5	mg/kg TS	<5	10	HM002	Reflab1:2010, FID + M047 ^ d)	GC-FID
Kulbrinter >C15-C20	<5	mg/kg TS	<5	10	HM002	Reflab1:2010, FID + M047 ^ d)	GC-FID
Kulbrinter >C20-C35	<20	mg/kg TS	<20	10	HM002	Reflab1:2010, FID + M047 ^ d)	GC-FID
Totalkulbrinter, sum af 4	#	mg/kg TS	Beregning	Bereg	HM002	Reflab1:2010, FID + M047 ^ d)	GC-FID
Benzo(a)pyren	<0,005	mg/kg TS	<0,005	30	HM039_1	Reflab 4(2):2008 ^ d)	GC-MS
Dibenz(a,h)anthracen	<0,005	mg/kg TS	<0,005	30	HM039_1	Reflab 4(2):2008 ^ d)	GC-MS
Sum af PAH (7 stk.)	#	mg/kg TS	Beregning	Bereg	HM039_1	Reflab 4(2):2008 d)	GC-MS
Bly	5,4	mg/kg TS	<1	30	HM003	DS 11885:2009, DS 259:2003 ^ d)	ICP
Cadmium	0,19	mg/kg TS	<0,02	30	HM003	DS 11885:2009, DS 259:2003 ^ d)	ICP
Chrom, Cr	4,4	mg/kg TS	<1	30	HM003	DS 11885:2009, DS 259:2003 ^ d)	ICP
Kobber	5,8	mg/kg TS	<1	30	HM003	DS 11885:2009, DS 259:2003 ^ d)	ICP
Nikkel	5,0	mg/kg TS	<0,5	30	HM003	DS 11885:2009, DS 259:2003 ^ d)	ICP
Zink	25	mg/kg TS	<3	30	HM003	DS 11885:2009, DS 259:2003 ^ d)	ICP

### Provekommentar:

Ved metoden, totalkulbrinter - GC-FID, er der i prøverne konstateret flg. kulbrinter.\*:

Ikke påvist totalkulbrinter.

Rapport Status: Final

### Betegnelser:

- Ekspanderet usikkerhed, dækningsfaktor 2. Resultater på detektionsgrænseniveau er behæftet med en relativ større måleusikkerhed end generelt gældende
- \* Ikke akkrediteret.
- # Symboliserer at alle komponenter der indgår i den pågældende sum, har en konc. mindre end den enkelte komponents detektionsgrænse.
- F Foreløbigt resultat
- DL Detektionsgrænse
- Urel Den relative usikkerhed %
- ^ Analyseret efter kvalitetskrav til miljømålinger

## ANALYSERAPPORT

NIRAS A/S  
Sortemosevej 19  
3450 Allerød

Prøver modtaget den: 24-11-2025  
Analyse påbegyndt den: 25-11-2025  
Antal prøver: 39

Sagsnavn: CPH Lufthavn  
Sags nr.: 10423108-017  
Sagsbeh.: Joan Krogh  
Prøvetager: Ekstern/Martin Kjær  
Rapport dato: 01-12-2025 12:13:55  
Rapport nr.: 120530

Labnr.: JO25480103-006  
Prøvetype: Jord  
Emballage: Membranglas og PE-pose

Rekvirent prøve ID: MB12  
Dybde: 0,5-1

Parameter	Resultat	Enhed	DL	Urel	Inte	Reference	Princip
Tørstof, TS	94	W/W%	<0,002	10	HM001	DS 204:1980 ^ d)	Tørring
Kulbrinter C6H6-C10	<2	mg/kg TS	<2	10	HM002	Reflab1:2010, FID + M047 ^ d)	GC-FID
Kulbrinter >C10-C15	<5	mg/kg TS	<5	10	HM002	Reflab1:2010, FID + M047 ^ d)	GC-FID
Kulbrinter >C15-C20	<5	mg/kg TS	<5	10	HM002	Reflab1:2010, FID + M047 ^ d)	GC-FID
Kulbrinter >C20-C35	<20	mg/kg TS	<20	10	HM002	Reflab1:2010, FID + M047 ^ d)	GC-FID
Totalkulbrinter, sum af 4	#	mg/kg TS	Beregning	Bereg	HM002	Reflab1:2010, FID + M047 ^ d)	GC-FID
Benzo(a)pyren	<0,005	mg/kg TS	<0,005	30	HM039_1	Reflab 4(2):2008 ^ d)	GC-MS
Dibenz(a,h)anthracen	<0,005	mg/kg TS	<0,005	30	HM039_1	Reflab 4(2):2008 ^ d)	GC-MS
Sum af PAH (7 stk.)	#	mg/kg TS	Beregning	Bereg	HM039_1	Reflab 4(2):2008 d)	GC-MS
Bly	5,2	mg/kg TS	<1	30	HM003	DS 11885:2009, DS 259:2003 ^ d)	ICP
Cadmium	0,20	mg/kg TS	<0,02	30	HM003	DS 11885:2009, DS 259:2003 ^ d)	ICP
Chrom, Cr	4,5	mg/kg TS	<1	30	HM003	DS 11885:2009, DS 259:2003 ^ d)	ICP
Kobber	4,6	mg/kg TS	<1	30	HM003	DS 11885:2009, DS 259:2003 ^ d)	ICP
Nikkel	4,4	mg/kg TS	<0,5	30	HM003	DS 11885:2009, DS 259:2003 ^ d)	ICP
Zink	22	mg/kg TS	<3	30	HM003	DS 11885:2009, DS 259:2003 ^ d)	ICP

### Provekommentar:

Ved metoden, totalkulbrinter - GC-FID, er der i prøverne konstateret flg. kulbrinter.\*:

Ikke påvist totalkulbrinter.

Rapport Status: Final

### Betegnelser:

- Ekspanderet usikkerhed, dækningsfaktor 2. Resultater på detektionsgrænseniveau er behæftet med en relativ større måleusikkerhed end generelt gældende
- \* Ikke akkrediteret.
- # Symboliserer at alle komponenter der indgår i den pågældende sum, har en konc. mindre end den enkelte komponents detektionsgrænse.
- F Foreløbigt resultat
- DL Detektionsgrænse
- Urel Den relative usikkerhed %
- ^ Analyseret efter kvalitetskrav til miljømålinger

## ANALYSERAPPORT

NIRAS A/S  
Sortemosevej 19  
3450 Allerød

Prøver modtaget den: 24-11-2025  
Analyse påbegyndt den: 25-11-2025  
Antal prøver: 39

Sagsnavn: CPH Lufthavn  
Sags nr.: 10423108-017  
Sagsbeh.: Joan Krogh  
Prøvetager: Ekstern/Martin Kjær  
Rapport dato: 01-12-2025 12:13:55  
Rapport nr.: 120530

Labnr.: JO25480103-007  
Prøvetype: Jord  
Emballage: Membranglas og PE-pose

Rekvirent prøve ID: MB12  
Dybde: 1-1,5

Parameter	Resultat	Enhed	DL	Urel	Inte	Reference	Princip
Tørstof, TS	86	W/W%	<0,002	10	HM001	DS 204:1980 ^ d)	Tørring
Kulbrinter C6H6-C10	<2	mg/kg TS	<2	10	HM002	Reflab1:2010, FID + M047 ^ d)	GC-FID
Kulbrinter >C10-C15	<5	mg/kg TS	<5	10	HM002	Reflab1:2010, FID + M047 ^ d)	GC-FID
Kulbrinter >C15-C20	<5	mg/kg TS	<5	10	HM002	Reflab1:2010, FID + M047 ^ d)	GC-FID
Kulbrinter >C20-C35	<20	mg/kg TS	<20	10	HM002	Reflab1:2010, FID + M047 ^ d)	GC-FID
Totalkulbrinter, sum af 4	#	mg/kg TS	Beregning	Bereg	HM002	Reflab1:2010, FID + M047 ^ d)	GC-FID
Benzo(a)pyren	<0,005	mg/kg TS	<0,005	30	HM039_1	Reflab 4(2):2008 ^ d)	GC-MS
Dibenz(a,h)anthracen	<0,005	mg/kg TS	<0,005	30	HM039_1	Reflab 4(2):2008 ^ d)	GC-MS
Sum af PAH (7 stk.)	#	mg/kg TS	Beregning	Bereg	HM039_1	Reflab 4(2):2008 d)	GC-MS
Bly	12	mg/kg TS	<1	30	HM003	DS 11885:2009, DS 259:2003 ^ d)	ICP
Cadmium	0,069	mg/kg TS	<0,02	30	HM003	DS 11885:2009, DS 259:2003 ^ d)	ICP
Chrom, Cr	23	mg/kg TS	<1	30	HM003	DS 11885:2009, DS 259:2003 ^ d)	ICP
Kobber	14	mg/kg TS	<1	30	HM003	DS 11885:2009, DS 259:2003 ^ d)	ICP
Nikkel	18	mg/kg TS	<0,5	30	HM003	DS 11885:2009, DS 259:2003 ^ d)	ICP
Zink	39	mg/kg TS	<3	30	HM003	DS 11885:2009, DS 259:2003 ^ d)	ICP

### Provekommentar:

Ved metoden, totalkulbrinter - GC-FID, er der i prøverne konstateret flg. kulbrinter.\*:

Ikke påvist totalkulbrinter.

Rapport Status: Final

### Betegnelser:

- Ekspanderet usikkerhed, dækningsfaktor 2. Resultater på detektionsgrænseniveau er behæftet med en relativ større måleusikkerhed end generelt gældende
- \* Ikke akkrediteret.
- # Symboliserer at alle komponenter der indgår i den pågældende sum, har en konc. mindre end den enkelte komponents detektionsgrænse.
- F Foreløbigt resultat
- DL Detektionsgrænse
- Urel Den relative usikkerhed %
- ^ Analyseret efter kvalitetskrav til miljømålinger

## ANALYSERAPPORT

NIRAS A/S  
Sortemosevej 19  
3450 Allerød

Prøver modtaget den: 24-11-2025  
Analyse påbegyndt den: 25-11-2025  
Antal prøver: 39

Sagsnavn: CPH Lufthavn  
Sags nr.: 10423108-017  
Sagsbeh.: Joan Krogh  
Prøvetager: Ekstern/Martin Kjær  
Rapport dato: 01-12-2025 12:13:55  
Rapport nr.: 120530

Labnr.: **JO25480103-008**  
Prøvetype: Jord  
Emballage: Membranglas og PE-pose

Rekvirent prøve ID: **MB12**  
Dybde: **1,5-2**

Parameter	Resultat	Enhed	DL	Urel	Inte	Reference	Princip
Tørstof, TS	88	W/W%	<0,002	10	HM001	DS 204:1980 ^ d)	Tørring
Kulbrinter C6H6-C10	<2	mg/kg TS	<2	10	HM002	Reflab1:2010, FID + M047 ^ d)	GC-FID
Kulbrinter >C10-C15	<5	mg/kg TS	<5	10	HM002	Reflab1:2010, FID + M047 ^ d)	GC-FID
Kulbrinter >C15-C20	<5	mg/kg TS	<5	10	HM002	Reflab1:2010, FID + M047 ^ d)	GC-FID
Kulbrinter >C20-C35	<20	mg/kg TS	<20	10	HM002	Reflab1:2010, FID + M047 ^ d)	GC-FID
Totalkulbrinter, sum af 4	#	mg/kg TS	Beregning	Beregnet	HM002	Reflab1:2010, FID + M047 ^ d)	GC-FID
Benzo(a)pyren	0,015	mg/kg TS	<0,005	30	HM039_1	Reflab 4(2):2008 ^ d)	GC-MS
Dibenz(a,h)anthracen	<0,005	mg/kg TS	<0,005	30	HM039_1	Reflab 4(2):2008 ^ d)	GC-MS
Sum af PAH (7 stk.)	0,090	mg/kg TS	Beregning	Beregnet	HM039_1	Reflab 4(2):2008 d)	GC-MS
Bly	16	mg/kg TS	<1	30	HM003	DS 11885:2009, DS 259:2003 ^ d)	ICP
Cadmium	<0,02	mg/kg TS	<0,02	30	HM003	DS 11885:2009, DS 259:2003 ^ d)	ICP
Chrom, Cr	29	mg/kg TS	<1	30	HM003	DS 11885:2009, DS 259:2003 ^ d)	ICP
Kobber	19	mg/kg TS	<1	30	HM003	DS 11885:2009, DS 259:2003 ^ d)	ICP
Nikkel	20	mg/kg TS	<0,5	30	HM003	DS 11885:2009, DS 259:2003 ^ d)	ICP
Zink	46	mg/kg TS	<3	30	HM003	DS 11885:2009, DS 259:2003 ^ d)	ICP

### Provekommentar:

Ved metoden, totalkulbrinter - GC-FID, er der i prøverne konstateret flg. kulbrinter.\*:

Ikke påvist totalkulbrinter.

Rapport Status: Final

### Betegnelser:

- Ekspanderet usikkerhed, dækningsfaktor 2. Resultater på detektionsgrænseniveau er behæftet med en relativ større måleusikkerhed end generelt gældende
- \* Ikke akkrediteret.
- # Symboliserer at alle komponenter der indgår i den pågældende sum, har en konc. mindre end den enkelte komponents detektionsgrænse.
- F Foreløbigt resultat
- DL Detektionsgrænse
- Urel Den relative usikkerhed %
- ^ Analyseret efter kvalitetskrav til miljømålinger

## ANALYSERAPPORT

NIRAS A/S  
Sortemosevej 19  
3450 Allerød

Prøver modtaget den: 24-11-2025  
Analyse påbegyndt den: 25-11-2025  
Antal prøver: 39

Sagsnavn: CPH Lufthavn  
Sags nr.: 10423108-017  
Sagsbeh.: Joan Krogh  
Prøvetager: Ekstern/Martin Kjær  
Rapport dato: 01-12-2025 12:13:55  
Rapport nr.: 120530

Labnr.: JO25480103-009  
Prøvetype: Jord  
Emballage: Membranglas og PE-pose

Rekvirent prøve ID: MB13

Dybde: 0-0,5

Parameter	Resultat	Enhed	DL	Urel	Inte	Reference	Princip
Tørstof, TS	88	W/W%	<0,002	10	HM001	DS 204:1980 ^ d)	Tørring
Kulbrinter C6H6-C10	<2	mg/kg TS	<2	10	HM002	Reflab1:2010, FID + M047 ^ d)	GC-FID
Kulbrinter >C10-C15	<5	mg/kg TS	<5	10	HM002	Reflab1:2010, FID + M047 ^ d)	GC-FID
Kulbrinter >C15-C20	<5	mg/kg TS	<5	10	HM002	Reflab1:2010, FID + M047 ^ d)	GC-FID
Kulbrinter >C20-C35	<20	mg/kg TS	<20	10	HM002	Reflab1:2010, FID + M047 ^ d)	GC-FID
Totalkulbrinter, sum af 4	#	mg/kg TS	Beregning	Beregnet	HM002	Reflab1:2010, FID + M047 ^ d)	GC-FID
Benzo(a)pyren	0,040	mg/kg TS	<0,005	30	HM039_1	Reflab 4(2):2008 ^ d)	GC-MS
Dibenz(a,h)anthracen	0,0073	mg/kg TS	<0,005	30	HM039_1	Reflab 4(2):2008 ^ d)	GC-MS
Sum af PAH (7 stk.)	0,23	mg/kg TS	Beregning	Beregnet	HM039_1	Reflab 4(2):2008 d)	GC-MS
Bly	77	mg/kg TS	<1	30	HM003	DS 11885:2009, DS 259:2003 ^ d)	ICP
Cadmium	0,061	mg/kg TS	<0,02	30	HM003	DS 11885:2009, DS 259:2003 ^ d)	ICP
Chrom, Cr	31	mg/kg TS	<1	30	HM003	DS 11885:2009, DS 259:2003 ^ d)	ICP
Kobber	48	mg/kg TS	<1	30	HM003	DS 11885:2009, DS 259:2003 ^ d)	ICP
Nikkel	19	mg/kg TS	<0,5	30	HM003	DS 11885:2009, DS 259:2003 ^ d)	ICP
Zink	120	mg/kg TS	<3	30	HM003	DS 11885:2009, DS 259:2003 ^ d)	ICP

### Provekommentar:

Ved metoden, totalkulbrinter - GC-FID, er der i prøverne konstateret flg. kulbrinter.\*:

Ikke påvist totalkulbrinter.

Rapport Status: Final

### Betegnelser:

- Ekspanderet usikkerhed, dækningsfaktor 2. Resultater på detektionsgrænse niveau er behæftet med en relativ større måleusikkerhed end generelt gældende
- \* Ikke akkrediteret.
- # Symboliserer at alle komponenter der indgår i den pågældende sum, har en konc. mindre end den enkelte komponents detektionsgrænse.
- F Foreløbigt resultat
- DL Detektionsgrænse
- Urel Den relative usikkerhed %
- ^ Analyseret efter kvalitetskrav til miljømålinger

## ANALYSERAPPORT

NIRAS A/S  
Sortemosevej 19  
3450 Allerød

Prøver modtaget den: 24-11-2025  
Analyse påbegyndt den: 25-11-2025  
Antal prøver: 39

Sagsnavn: CPH Lufthavn  
Sags nr.: 10423108-017  
Sagsbeh.: Joan Krogh  
Prøvetager: Ekstern/Martin Kjær  
Rapport dato: 01-12-2025 12:13:55  
Rapport nr.: 120530

Labnr.: JO25480103-010  
Prøvetype: Jord  
Emballage: Membranglas og PE-pose

Rekvirent prøve ID: MB13  
Dybde: 0,5-1

Parameter	Resultat	Enhed	DL	Urel	Inte	Reference	Princip
Tørstof, TS	90	W/W%	<0,002	10	HM001	DS 204:1980 ^ d)	Tørring
Kulbrinter C6H6-C10	<2	mg/kg TS	<2	10	HM002	Reflab1:2010, FID + M047 ^ d)	GC-FID
Kulbrinter >C10-C15	<5	mg/kg TS	<5	10	HM002	Reflab1:2010, FID + M047 ^ d)	GC-FID
Kulbrinter >C15-C20	<5	mg/kg TS	<5	10	HM002	Reflab1:2010, FID + M047 ^ d)	GC-FID
Kulbrinter >C20-C35	<20	mg/kg TS	<20	10	HM002	Reflab1:2010, FID + M047 ^ d)	GC-FID
Totalkulbrinter, sum af 4	#	mg/kg TS	Beregning	Bereg	HM002	Reflab1:2010, FID + M047 ^ d)	GC-FID
Benzo(a)pyren	<0,005	mg/kg TS	<0,005	30	HM039_1	Reflab 4(2):2008 ^ d)	GC-MS
Dibenz(a,h)anthracen	<0,005	mg/kg TS	<0,005	30	HM039_1	Reflab 4(2):2008 ^ d)	GC-MS
Sum af PAH (7 stk.)	#	mg/kg TS	Beregning	Bereg	HM039_1	Reflab 4(2):2008 d)	GC-MS
Bly	15	mg/kg TS	<1	30	HM003	DS 11885:2009, DS 259:2003 ^ d)	ICP
Cadmium	<0,02	mg/kg TS	<0,02	30	HM003	DS 11885:2009, DS 259:2003 ^ d)	ICP
Chrom, Cr	27	mg/kg TS	<1	30	HM003	DS 11885:2009, DS 259:2003 ^ d)	ICP
Kobber	16	mg/kg TS	<1	30	HM003	DS 11885:2009, DS 259:2003 ^ d)	ICP
Nikkel	19	mg/kg TS	<0,5	30	HM003	DS 11885:2009, DS 259:2003 ^ d)	ICP
Zink	45	mg/kg TS	<3	30	HM003	DS 11885:2009, DS 259:2003 ^ d)	ICP

### Provekommentar:

Ved metoden, totalkulbrinter - GC-FID, er der i prøverne konstateret flg. kulbrinter.\*:

Ikke påvist totalkulbrinter.

Rapport Status: Final

### Betegnelser:

- Ekspanderet usikkerhed, dækningsfaktor 2. Resultater på detektionsgrænseniveau er behæftet med en relativ større måleusikkerhed end generelt gældende
- \* Ikke akkrediteret.
- # Symboliserer at alle komponenter der indgår i den pågældende sum, har en konc. mindre end den enkelte komponents detektionsgrænse.
- F Foreløbigt resultat
- DL Detektionsgrænse
- Urel Den relative usikkerhed %
- ^ Analyseret efter kvalitetskrav til miljømålinger

## ANALYSERAPPORT

NIRAS A/S  
Sortemosevej 19  
3450 Allerød

Prøver modtaget den: 24-11-2025  
Analyse påbegyndt den: 25-11-2025  
Antal prøver: 39

Sagsnavn: CPH Lufthavn  
Sags nr.: 10423108-017  
Sagsbeh.: Joan Krogh  
Prøvetager: Ekstern/Martin Kjær  
Rapport dato: 01-12-2025 12:13:55  
Rapport nr.: 120530

Labnr.: JO25480103-011  
Prøvetype: Jord  
Emballage: Membranglas og PE-pose

Rekvirent prøve ID: MB13  
Dybde: 1-1,5

Parameter	Resultat	Enhed	DL	Urel	Inte	Reference	Princip
Tørstof, TS	90	W/W%	<0,002	10	HM001	DS 204:1980 ^ d)	Tørring
Kulbrinter C6H6-C10	<2	mg/kg TS	<2	10	HM002	Reflab1:2010, FID + M047 ^ d)	GC-FID
Kulbrinter >C10-C15	<5	mg/kg TS	<5	10	HM002	Reflab1:2010, FID + M047 ^ d)	GC-FID
Kulbrinter >C15-C20	<5	mg/kg TS	<5	10	HM002	Reflab1:2010, FID + M047 ^ d)	GC-FID
Kulbrinter >C20-C35	<20	mg/kg TS	<20	10	HM002	Reflab1:2010, FID + M047 ^ d)	GC-FID
Totalkulbrinter, sum af 4	#	mg/kg TS	Beregning	Beregnet	HM002	Reflab1:2010, FID + M047 ^ d)	GC-FID
Benzo(a)pyren	<0,005	mg/kg TS	<0,005	30	HM039_1	Reflab 4(2):2008 ^ d)	GC-MS
Dibenz(a,h)anthracen	<0,005	mg/kg TS	<0,005	30	HM039_1	Reflab 4(2):2008 ^ d)	GC-MS
Sum af PAH (7 stk.)	#	mg/kg TS	Beregning	Beregnet	HM039_1	Reflab 4(2):2008 d)	GC-MS
Bly	11	mg/kg TS	<1	30	HM003	DS 11885:2009, DS 259:2003 ^ d)	ICP
Cadmium	<0,02	mg/kg TS	<0,02	30	HM003	DS 11885:2009, DS 259:2003 ^ d)	ICP
Chrom, Cr	19	mg/kg TS	<1	30	HM003	DS 11885:2009, DS 259:2003 ^ d)	ICP
Kobber	16	mg/kg TS	<1	30	HM003	DS 11885:2009, DS 259:2003 ^ d)	ICP
Nikkel	15	mg/kg TS	<0,5	30	HM003	DS 11885:2009, DS 259:2003 ^ d)	ICP
Zink	35	mg/kg TS	<3	30	HM003	DS 11885:2009, DS 259:2003 ^ d)	ICP

### Provekommentar:

Ved metoden, totalkulbrinter - GC-FID, er der i prøverne konstateret flg. kulbrinter.\*:

Ikke påvist totalkulbrinter.

Rapport Status: Final

### Betegnelser:

- Ekspanderet usikkerhed, dækningsfaktor 2. Resultater på detektionsgrænseniveau er behæftet med en relativ større måleusikkerhed end generelt gældende
- \* Ikke akkrediteret.
- # Symboliserer at alle komponenter der indgår i den pågældende sum, har en konc. mindre end den enkelte komponents detektionsgrænse.
- F Foreløbigt resultat
- DL Detektionsgrænse
- Urel Den relative usikkerhed %
- ^ Analyseret efter kvalitetskrav til miljømålinger

## ANALYSERAPPORT

NIRAS A/S  
Sortemosevej 19  
3450 Allerød

Prøver modtaget den: 24-11-2025  
Analyse påbegyndt den: 25-11-2025  
Antal prøver: 39

Sagsnavn: CPH Lufthavn  
Sags nr.: 10423108-017  
Sagsbeh.: Joan Krogh  
Prøvetager: Ekstern/Martin Kjær  
Rapport dato: 01-12-2025 12:13:55  
Rapport nr.: 120530

Labnr.: JO25480103-012  
Prøvetype: Jord  
Emballage: Membranglas og PE-pose

Rekvirent prøve ID: MB13  
Dybde: 1,5-2

Parameter	Resultat	Enhed	DL	Urel	Inte	Reference	Princip
Tørstof, TS	88	W/W%	<0,002	10	HM001	DS 204:1980 ^ d)	Tørring
Kulbrinter C6H6-C10	<2	mg/kg TS	<2	10	HM002	Reflab1:2010, FID + M047 ^ d)	GC-FID
Kulbrinter >C10-C15	<5	mg/kg TS	<5	10	HM002	Reflab1:2010, FID + M047 ^ d)	GC-FID
Kulbrinter >C15-C20	<5	mg/kg TS	<5	10	HM002	Reflab1:2010, FID + M047 ^ d)	GC-FID
Kulbrinter >C20-C35	<20	mg/kg TS	<20	10	HM002	Reflab1:2010, FID + M047 ^ d)	GC-FID
Totalkulbrinter, sum af 4	#	mg/kg TS	Beregning	Bereg	HM002	Reflab1:2010, FID + M047 ^ d)	GC-FID
Benzo(a)pyren	<0,005	mg/kg TS	<0,005	30	HM039_1	Reflab 4(2):2008 ^ d)	GC-MS
Dibenz(a,h)anthracen	<0,005	mg/kg TS	<0,005	30	HM039_1	Reflab 4(2):2008 ^ d)	GC-MS
Sum af PAH (7 stk.)	0,014	mg/kg TS	Beregning	Bereg	HM039_1	Reflab 4(2):2008 d)	GC-MS
Bly	24	mg/kg TS	<1	30	HM003	DS 11885:2009, DS 259:2003 ^ d)	ICP
Cadmium	<0,02	mg/kg TS	<0,02	30	HM003	DS 11885:2009, DS 259:2003 ^ d)	ICP
Chrom, Cr	28	mg/kg TS	<1	30	HM003	DS 11885:2009, DS 259:2003 ^ d)	ICP
Kobber	29	mg/kg TS	<1	30	HM003	DS 11885:2009, DS 259:2003 ^ d)	ICP
Nikkel	22	mg/kg TS	<0,5	30	HM003	DS 11885:2009, DS 259:2003 ^ d)	ICP
Zink	56	mg/kg TS	<3	30	HM003	DS 11885:2009, DS 259:2003 ^ d)	ICP

### Provekommentar:

Ved metoden, totalkulbrinter - GC-FID, er der i prøverne konstateret flg. kulbrinter.\*:

Ikke påvist totalkulbrinter.

Rapport Status: Final

### Betegnelser:

- Ekspanderet usikkerhed, dækningsfaktor 2. Resultater på detektionsgrænseniveau er behæftet med en relativ større måleusikkerhed end generelt gældende
- \* Ikke akkrediteret.
- # Symboliserer at alle komponenter der indgår i den pågældende sum, har en konc. mindre end den enkelte komponents detektionsgrænse.
- F Foreløbigt resultat
- DL Detektionsgrænse
- Urel Den relative usikkerhed %
- ^ Analyseret efter kvalitetskrav til miljømålinger

## ANALYSERAPPORT

NIRAS A/S  
Sortemosevej 19  
3450 Allerød

Prøver modtaget den: 24-11-2025  
Analyse påbegyndt den: 25-11-2025  
Antal prøver: 39

Sagsnavn: CPH Lufthavn  
Sags nr.: 10423108-017  
Sagsbeh.: Joan Krogh  
Prøvetager: Ekstern/Martin Kjær  
Rapport dato: 01-12-2025 12:13:55  
Rapport nr.: 120530

Labnr.: **JO25480103-013**  
Prøvetype: Jord  
Emballage: Membranglas og PE-pose

Rekvirent prøve ID: **MB14**  
Dybde: **0-0,5**

Parameter	Resultat	Enhed	DL	Urel	Inte	Reference	Princip
Tørstof, TS	80	W/W%	<0,002	10	HM001	DS 204:1980 ^ d)	Tørring
Kulbrinter C6H6-C10	<2	mg/kg TS	<2	10	HM002	Reflab1:2010, FID + M047 ^ d)	GC-FID
Kulbrinter >C10-C15	<5	mg/kg TS	<5	10	HM002	Reflab1:2010, FID + M047 ^ d)	GC-FID
Kulbrinter >C15-C20	<5	mg/kg TS	<5	10	HM002	Reflab1:2010, FID + M047 ^ d)	GC-FID
Kulbrinter >C20-C35	<20	mg/kg TS	<20	10	HM002	Reflab1:2010, FID + M047 ^ d)	GC-FID
Totalkulbrinter, sum af 4	#	mg/kg TS	Beregning	Beregnet	HM002	Reflab1:2010, FID + M047 ^ d)	GC-FID
Benzo(a)pyren	1,8	mg/kg TS	<0,005	30	HM039_1	Reflab 4(2):2008 ^ d)	GC-MS
Dibenz(a,h)anthracen	0,22	mg/kg TS	<0,005	30	HM039_1	Reflab 4(2):2008 ^ d)	GC-MS
Sum af PAH (7 stk.)	11	mg/kg TS	Beregning	Beregnet	HM039_1	Reflab 4(2):2008 d)	GC-MS
Bly	49	mg/kg TS	<1	30	HM003	DS 11885:2009, DS 259:2003 ^ d)	ICP
Cadmium	0,35	mg/kg TS	<0,02	30	HM003	DS 11885:2009, DS 259:2003 ^ d)	ICP
Chrom, Cr	18	mg/kg TS	<1	30	HM003	DS 11885:2009, DS 259:2003 ^ d)	ICP
Kobber	40	mg/kg TS	<1	30	HM003	DS 11885:2009, DS 259:2003 ^ d)	ICP
Nikkel	18	mg/kg TS	<0,5	30	HM003	DS 11885:2009, DS 259:2003 ^ d)	ICP
Zink	100	mg/kg TS	<3	30	HM003	DS 11885:2009, DS 259:2003 ^ d)	ICP

### Provekommentar:

Ved metoden, totalkulbrinter - GC-FID, er der i prøverne konstateret flg. kulbrinter.\*:

Spor af totalkulbrinter (herunder PAH'er) svarende til tjære/asfalt.

Rapport Status: Final

### Betegnelser:

- Ekspanderet usikkerhed, dækningsfaktor 2. Resultater på detektionsgrænseniveau er behæftet med en relativ større måleusikkerhed end generelt gældende
- \* Ikke akkrediteret.
- # Symboliserer at alle komponenter der indgår i den pågældende sum, har en konc. mindre end den enkelte komponents detektionsgrænse.
- F Foreløbigt resultat
- DL Detektionsgrænse
- Urel Den relative usikkerhed %
- ^ Analyseret efter kvalitetskrav til miljømålinger

## ANALYSERAPPORT

NIRAS A/S  
Sortemosevej 19  
3450 Allerød

Prøver modtaget den: 24-11-2025  
Analyse påbegyndt den: 25-11-2025  
Antal prøver: 39

Sagsnavn: CPH Lufthavn  
Sags nr.: 10423108-017  
Sagsbeh.: Joan Krogh  
Prøvetager: Ekstern/Martin Kjær  
Rapport dato: 01-12-2025 12:13:55  
Rapport nr.: 120530

Labnr.: JO25480103-014  
Prøvetype: Jord  
Emballage: Membranglas og PE-pose

Rekvirent prøve ID: MB14  
Dybde: 0,5-1

Parameter	Resultat	Enhed	DL	Urel	Inte	Reference	Princip
Tørstof, TS	81	W/W%	<0,002	10	HM001	DS 204:1980 ^ d)	Tørring
Kulbrinter C6H6-C10	<2	mg/kg TS	<2	10	HM002	Reflab1:2010, FID + M047 ^ d)	GC-FID
Kulbrinter >C10-C15	<5	mg/kg TS	<5	10	HM002	Reflab1:2010, FID + M047 ^ d)	GC-FID
Kulbrinter >C15-C20	<5	mg/kg TS	<5	10	HM002	Reflab1:2010, FID + M047 ^ d)	GC-FID
Kulbrinter >C20-C35	<20	mg/kg TS	<20	10	HM002	Reflab1:2010, FID + M047 ^ d)	GC-FID
Totalkulbrinter, sum af 4	#	mg/kg TS	Beregning	Beregnet	HM002	Reflab1:2010, FID + M047 ^ d)	GC-FID
Benzo(a)pyren	0,35	mg/kg TS	<0,005	30	HM039_1	Reflab 4(2):2008 ^ d)	GC-MS
Dibenz(a,h)anthracen	0,064	mg/kg TS	<0,005	30	HM039_1	Reflab 4(2):2008 ^ d)	GC-MS
Sum af PAH (7 stk.)	1,8	mg/kg TS	Beregning	Beregnet	HM039_1	Reflab 4(2):2008 d)	GC-MS
Bly	55	mg/kg TS	<1	30	HM003	DS 11885:2009, DS 259:2003 ^ d)	ICP
Cadmium	0,32	mg/kg TS	<0,02	30	HM003	DS 11885:2009, DS 259:2003 ^ d)	ICP
Chrom, Cr	19	mg/kg TS	<1	30	HM003	DS 11885:2009, DS 259:2003 ^ d)	ICP
Kobber	45	mg/kg TS	<1	30	HM003	DS 11885:2009, DS 259:2003 ^ d)	ICP
Nikkel	22	mg/kg TS	<0,5	30	HM003	DS 11885:2009, DS 259:2003 ^ d)	ICP
Zink	170	mg/kg TS	<3	30	HM003	DS 11885:2009, DS 259:2003 ^ d)	ICP

### Provekommentar:

Ved metoden, totalkulbrinter - GC-FID, er der i prøverne konstateret flg. kulbrinter.\*:

Spor af totalkulbrinter (herunder PAH'er) svarende til tjære/asfalt.

Rapport Status: Final

### Betegnelser:

- Ekspanderet usikkerhed, dækningsfaktor 2. Resultater på detektionsgrænse niveau er behæftet med en relativ større måleusikkerhed end generelt gældende
- \* Ikke akkrediteret.
- # Symboliserer at alle komponenter der indgår i den pågældende sum, har en konc. mindre end den enkelte komponents detektionsgrænse.
- F Foreløbigt resultat
- DL Detektionsgrænse
- Urel Den relative usikkerhed %
- ^ Analyseret efter kvalitetskrav til miljømålinger

## ANALYSERAPPORT

NIRAS A/S  
Sortemosevej 19  
3450 Allerød

Prøver modtaget den: 24-11-2025  
Analyse påbegyndt den: 25-11-2025  
Antal prøver: 39

Sagsnavn: CPH Lufthavn  
Sags nr.: 10423108-017  
Sagsbeh.: Joan Krogh  
Prøvetager: Ekstern/Martin Kjær  
Rapport dato: 01-12-2025 12:13:55  
Rapport nr.: 120530

Labnr.: JO25480103-015  
Prøvetype: Jord  
Emballage: Membranglas og PE-pose

Rekvirent prøve ID: MB14

Dybde: 1-1,5

Parameter	Resultat	Enhed	DL	Urel	Inte	Reference	Princip
Tørstof, TS	84	W/W%	<0,002	10	HM001	DS 204:1980 ^ d)	Tørring
Kulbrinter C6H6-C10	<2	mg/kg TS	<2	10	HM002	Reflab1:2010, FID + M047 ^ d)	GC-FID
Kulbrinter >C10-C15	<5	mg/kg TS	<5	10	HM002	Reflab1:2010, FID + M047 ^ d)	GC-FID
Kulbrinter >C15-C20	<5	mg/kg TS	<5	10	HM002	Reflab1:2010, FID + M047 ^ d)	GC-FID
Kulbrinter >C20-C35	<20	mg/kg TS	<20	10	HM002	Reflab1:2010, FID + M047 ^ d)	GC-FID
Totalkulbrinter, sum af 4	#	mg/kg TS	Beregning	Bereg	HM002	Reflab1:2010, FID + M047 ^ d)	GC-FID
Benzo(a)pyren	0,025	mg/kg TS	<0,005	30	HM039_1	Reflab 4(2):2008 ^ d)	GC-MS
Dibenz(a,h)anthracen	<0,005	mg/kg TS	<0,005	30	HM039_1	Reflab 4(2):2008 ^ d)	GC-MS
Sum af PAH (7 stk.)	0,12	mg/kg TS	Beregning	Bereg	HM039_1	Reflab 4(2):2008 d)	GC-MS
Bly	8,5	mg/kg TS	<1	30	HM003	DS 11885:2009, DS 259:2003 ^ d)	ICP
Cadmium	0,036	mg/kg TS	<0,02	30	HM003	DS 11885:2009, DS 259:2003 ^ d)	ICP
Chrom, Cr	14	mg/kg TS	<1	30	HM003	DS 11885:2009, DS 259:2003 ^ d)	ICP
Kobber	16	mg/kg TS	<1	30	HM003	DS 11885:2009, DS 259:2003 ^ d)	ICP
Nikkel	7,8	mg/kg TS	<0,5	30	HM003	DS 11885:2009, DS 259:2003 ^ d)	ICP
Zink	27	mg/kg TS	<3	30	HM003	DS 11885:2009, DS 259:2003 ^ d)	ICP

### Provekommentar:

Ved metoden, totalkulbrinter - GC-FID, er der i prøverne konstateret flg. kulbrinter.\*:

Ikke påvist totalkulbrinter.

Rapport Status: Final

### Betegnelser:

- Ekspanderet usikkerhed, dækningsfaktor 2. Resultater på detektionsgrænseniveau er behæftet med en relativ større måleusikkerhed end generelt gældende
- \* Ikke akkrediteret.
- # Symboliserer at alle komponenter der indgår i den pågældende sum, har en konc. mindre end den enkelte komponents detektionsgrænse.
- F Foreløbigt resultat
- DL Detektionsgrænse
- Urel Den relative usikkerhed %
- ^ Analyseret efter kvalitetskrav til miljømålinger

## ANALYSERAPPORT

NIRAS A/S  
Sortemosevej 19  
3450 Allerød

Prøver modtaget den: 24-11-2025  
Analyse påbegyndt den: 25-11-2025  
Antal prøver: 39

Sagsnavn: CPH Lufthavn  
Sags nr.: 10423108-017  
Sagsbeh.: Joan Krogh  
Prøvetager: Ekstern/Martin Kjær  
Rapport dato: 01-12-2025 12:13:55  
Rapport nr.: 120530

Labnr.: JO25480103-016  
Prøvetype: Jord  
Emballage: Membranglas og PE-pose

Rekvirent prøve ID: MB14  
Dybde: 1,5-2

Parameter	Resultat	Enhed	DL	Urel	Inte	Reference	Princip
Tørstof, TS	94	W/W%	<0,002	10	HM001	DS 204:1980 ^ d)	Tørring
Kulbrinter C6H6-C10	<2	mg/kg TS	<2	10	HM002	Reflab1:2010, FID + M047 ^ d)	GC-FID
Kulbrinter >C10-C15	<5	mg/kg TS	<5	10	HM002	Reflab1:2010, FID + M047 ^ d)	GC-FID
Kulbrinter >C15-C20	<5	mg/kg TS	<5	10	HM002	Reflab1:2010, FID + M047 ^ d)	GC-FID
Kulbrinter >C20-C35	<20	mg/kg TS	<20	10	HM002	Reflab1:2010, FID + M047 ^ d)	GC-FID
Totalkulbrinter, sum af 4	#	mg/kg TS	Beregning	Bereg	HM002	Reflab1:2010, FID + M047 ^ d)	GC-FID
Benzo(a)pyren	0,052	mg/kg TS	<0,005	30	HM039_1	Reflab 4(2):2008 ^ d)	GC-MS
Dibenz(a,h)anthracen	0,0080	mg/kg TS	<0,005	30	HM039_1	Reflab 4(2):2008 ^ d)	GC-MS
Sum af PAH (7 stk.)	0,29	mg/kg TS	Beregning	Bereg	HM039_1	Reflab 4(2):2008 d)	GC-MS
Bly	11	mg/kg TS	<1	30	HM003	DS 11885:2009, DS 259:2003 ^ d)	ICP
Cadmium	0,091	mg/kg TS	<0,02	30	HM003	DS 11885:2009, DS 259:2003 ^ d)	ICP
Chrom, Cr	7,8	mg/kg TS	<1	30	HM003	DS 11885:2009, DS 259:2003 ^ d)	ICP
Kobber	10	mg/kg TS	<1	30	HM003	DS 11885:2009, DS 259:2003 ^ d)	ICP
Nikkel	8,2	mg/kg TS	<0,5	30	HM003	DS 11885:2009, DS 259:2003 ^ d)	ICP
Zink	29	mg/kg TS	<3	30	HM003	DS 11885:2009, DS 259:2003 ^ d)	ICP

### Provekommentar:

Ved metoden, totalkulbrinter - GC-FID, er der i prøverne konstateret flg. kulbrinter.\*:

Ikke påvist totalkulbrinter.

Rapport Status: Final

### Betegnelser:

- Ekspanderet usikkerhed, dækningsfaktor 2. Resultater på detektionsgrænseniveau er behæftet med en relativ større måleusikkerhed end generelt gældende
- \* Ikke akkrediteret.
- # Symboliserer at alle komponenter der indgår i den pågældende sum, har en konc. mindre end den enkelte komponents detektionsgrænse.
- F Foreløbigt resultat
- DL Detektionsgrænse
- Urel Den relative usikkerhed %
- ^ Analyseret efter kvalitetskrav til miljømålinger

## ANALYSERAPPORT

NIRAS A/S  
Sortemosevej 19  
3450 Allerød

Prøver modtaget den: 24-11-2025  
Analyse påbegyndt den: 25-11-2025  
Antal prøver: 39

Sagsnavn: CPH Lufthavn  
Sags nr.: 10423108-017  
Sagsbeh.: Joan Krogh  
Prøvetager: Ekstern/Martin Kjær  
Rapport dato: 01-12-2025 12:13:55  
Rapport nr.: 120530

Labnr.: JO25480103-017  
Prøvetype: Jord  
Emballage: Membranglas og PE-pose

Rekvirent prøve ID: MB14  
Dybde: 2-2,5

Parameter	Resultat	Enhed	DL	Urel	Inte	Reference	Princip
Tørstof, TS	85	W/W%	<0,002	10	HM001	DS 204:1980 ^ d)	Tørring
Kulbrinter C6H6-C10	<2	mg/kg TS	<2	10	HM002	Reflab1:2010, FID + M047 ^ d)	GC-FID
Kulbrinter >C10-C15	<5	mg/kg TS	<5	10	HM002	Reflab1:2010, FID + M047 ^ d)	GC-FID
Kulbrinter >C15-C20	<5	mg/kg TS	<5	10	HM002	Reflab1:2010, FID + M047 ^ d)	GC-FID
Kulbrinter >C20-C35	<20	mg/kg TS	<20	10	HM002	Reflab1:2010, FID + M047 ^ d)	GC-FID
Totalkulbrinter, sum af 4	#	mg/kg TS	Beregning	Bereg	HM002	Reflab1:2010, FID + M047 ^ d)	GC-FID
Benzo(a)pyren	0,019	mg/kg TS	<0,005	30	HM039_1	Reflab 4(2):2008 ^ d)	GC-MS
Dibenz(a,h)anthracen	<0,005	mg/kg TS	<0,005	30	HM039_1	Reflab 4(2):2008 ^ d)	GC-MS
Sum af PAH (7 stk.)	0,098	mg/kg TS	Beregning	Bereg	HM039_1	Reflab 4(2):2008 d)	GC-MS
Bly	10	mg/kg TS	<1	30	HM003	DS 11885:2009, DS 259:2003 ^ d)	ICP
Cadmium	0,067	mg/kg TS	<0,02	30	HM003	DS 11885:2009, DS 259:2003 ^ d)	ICP
Chrom, Cr	9,5	mg/kg TS	<1	30	HM003	DS 11885:2009, DS 259:2003 ^ d)	ICP
Kobber	11	mg/kg TS	<1	30	HM003	DS 11885:2009, DS 259:2003 ^ d)	ICP
Nikkel	9,8	mg/kg TS	<0,5	30	HM003	DS 11885:2009, DS 259:2003 ^ d)	ICP
Zink	30	mg/kg TS	<3	30	HM003	DS 11885:2009, DS 259:2003 ^ d)	ICP

### Provekommentar:

Ved metoden, totalkulbrinter - GC-FID, er der i prøverne konstateret flg. kulbrinter.\*:

Ikke påvist totalkulbrinter.

Rapport Status: Final

### Betegnelser:

- Ekspanderet usikkerhed, dækningsfaktor 2. Resultater på detektionsgrænseniveau er behæftet med en relativ større måleusikkerhed end generelt gældende
- \* Ikke akkrediteret.
- # Symboliserer at alle komponenter der indgår i den pågældende sum, har en konc. mindre end den enkelte komponents detektionsgrænse.
- F Foreløbigt resultat
- DL Detektionsgrænse
- Urel Den relative usikkerhed %
- ^ Analyseret efter kvalitetskrav til miljømålinger

## ANALYSERAPPORT

NIRAS A/S  
Sortemosevej 19  
3450 Allerød

Prøver modtaget den: 24-11-2025  
Analyse påbegyndt den: 25-11-2025  
Antal prøver: 39

Sagsnavn: CPH Lufthavn  
Sags nr.: 10423108-017  
Sagsbeh.: Joan Krogh  
Prøvetager: Ekstern/Martin Kjær  
Rapport dato: 01-12-2025 12:13:55  
Rapport nr.: 120530

Labnr.: JO25480103-018  
Prøvetype: Jord  
Emballage: Membranglas og PE-pose

Rekvirent prøve ID: MB14  
Dybde: 2,5-3

Parameter	Resultat	Enhed	DL	Urel	Inte	Reference	Princip
Tørstof, TS	88	W/W%	<0,002	10	HM001	DS 204:1980 ^ d)	Tørring
Kulbrinter C6H6-C10	<2	mg/kg TS	<2	10	HM002	Reflab1:2010, FID + M047 ^ d)	GC-FID
Kulbrinter >C10-C15	<5	mg/kg TS	<5	10	HM002	Reflab1:2010, FID + M047 ^ d)	GC-FID
Kulbrinter >C15-C20	<5	mg/kg TS	<5	10	HM002	Reflab1:2010, FID + M047 ^ d)	GC-FID
Kulbrinter >C20-C35	<20	mg/kg TS	<20	10	HM002	Reflab1:2010, FID + M047 ^ d)	GC-FID
Totalkulbrinter, sum af 4	#	mg/kg TS	Beregning	Bereg	HM002	Reflab1:2010, FID + M047 ^ d)	GC-FID
Benzo(a)pyren	0,020	mg/kg TS	<0,005	30	HM039_1	Reflab 4(2):2008 ^ d)	GC-MS
Dibenz(a,h)anthracen	<0,005	mg/kg TS	<0,005	30	HM039_1	Reflab 4(2):2008 ^ d)	GC-MS
Sum af PAH (7 stk.)	0,10	mg/kg TS	Beregning	Bereg	HM039_1	Reflab 4(2):2008 d)	GC-MS
Bly	11	mg/kg TS	<1	30	HM003	DS 11885:2009, DS 259:2003 ^ d)	ICP
Cadmium	0,093	mg/kg TS	<0,02	30	HM003	DS 11885:2009, DS 259:2003 ^ d)	ICP
Chrom, Cr	7,9	mg/kg TS	<1	30	HM003	DS 11885:2009, DS 259:2003 ^ d)	ICP
Kobber	11	mg/kg TS	<1	30	HM003	DS 11885:2009, DS 259:2003 ^ d)	ICP
Nikkel	9,8	mg/kg TS	<0,5	30	HM003	DS 11885:2009, DS 259:2003 ^ d)	ICP
Zink	31	mg/kg TS	<3	30	HM003	DS 11885:2009, DS 259:2003 ^ d)	ICP

### Provekommentar:

Ved metoden, totalkulbrinter - GC-FID, er der i prøverne konstateret flg. kulbrinter.\*:

Ikke påvist totalkulbrinter.

Rapport Status: Final

### Betegnelser:

- Ekspanderet usikkerhed, dækningsfaktor 2. Resultater på detektionsgrænseniveau er behæftet med en relativ større måleusikkerhed end generelt gældende
- \* Ikke akkrediteret.
- # Symboliserer at alle komponenter der indgår i den pågældende sum, har en konc. mindre end den enkelte komponents detektionsgrænse.
- F Foreløbigt resultat
- DL Detektionsgrænse
- Urel Den relative usikkerhed %
- ^ Analyseret efter kvalitetskrav til miljømålinger

## ANALYSERAPPORT

NIRAS A/S  
Sortemosevej 19  
3450 Allerød

Prøver modtaget den: 24-11-2025  
Analyse påbegyndt den: 25-11-2025  
Antal prøver: 39

Sagsnavn: CPH Lufthavn  
Sags nr.: 10423108-017  
Sagsbeh.: Joan Krogh  
Prøvetager: Ekstern/Martin Kjær  
Rapport dato: 01-12-2025 12:13:55  
Rapport nr.: 120530

Labnr.: JO25480103-019  
Prøvetype: Jord  
Emballage: Membranglas og PE-pose

Rekvirent prøve ID: MB14  
Dybde: 3-3,5

Parameter	Resultat	Enhed	DL	Urel	Inte	Reference	Princip
Tørstof, TS	88	W/W%	<0,002	10	HM001	DS 204:1980 ^ d)	Tørring
Kulbrinter C6H6-C10	<2	mg/kg TS	<2	10	HM002	Reflab1:2010, FID + M047 ^ d)	GC-FID
Kulbrinter >C10-C15	<5	mg/kg TS	<5	10	HM002	Reflab1:2010, FID + M047 ^ d)	GC-FID
Kulbrinter >C15-C20	<5	mg/kg TS	<5	10	HM002	Reflab1:2010, FID + M047 ^ d)	GC-FID
Kulbrinter >C20-C35	<20	mg/kg TS	<20	10	HM002	Reflab1:2010, FID + M047 ^ d)	GC-FID
Totalkulbrinter, sum af 4	#	mg/kg TS	Beregning	Bereg	HM002	Reflab1:2010, FID + M047 ^ d)	GC-FID
Benzo(a)pyren	0,015	mg/kg TS	<0,005	30	HM039_1	Reflab 4(2):2008 ^ d)	GC-MS
Dibenz(a,h)anthracen	<0,005	mg/kg TS	<0,005	30	HM039_1	Reflab 4(2):2008 ^ d)	GC-MS
Sum af PAH (7 stk.)	0,11	mg/kg TS	Beregning	Bereg	HM039_1	Reflab 4(2):2008 d)	GC-MS
Bly	7,8	mg/kg TS	<1	30	HM003	DS 11885:2009, DS 259:2003 ^ d)	ICP
Cadmium	0,076	mg/kg TS	<0,02	30	HM003	DS 11885:2009, DS 259:2003 ^ d)	ICP
Chrom, Cr	10	mg/kg TS	<1	30	HM003	DS 11885:2009, DS 259:2003 ^ d)	ICP
Kobber	11	mg/kg TS	<1	30	HM003	DS 11885:2009, DS 259:2003 ^ d)	ICP
Nikkel	11	mg/kg TS	<0,5	30	HM003	DS 11885:2009, DS 259:2003 ^ d)	ICP
Zink	31	mg/kg TS	<3	30	HM003	DS 11885:2009, DS 259:2003 ^ d)	ICP

### Prøvekommentar:

Ved metoden, totalkulbrinter - GC-FID, er der i prøverne konstateret flg. kulbrinter.\*:

Ikke påvist totalkulbrinter.

Rapport Status: Final

### Betegnelser:

- Ekspanderet usikkerhed, dækningsfaktor 2. Resultater på detektionsgrænseniveau er behæftet med en relativ større måleusikkerhed end generelt gældende
- \* Ikke akkrediteret.
- # Symboliserer at alle komponenter der indgår i den pågældende sum, har en konc. mindre end den enkelte komponents detektionsgrænse.
- F Foreløbigt resultat
- DL Detektionsgrænse
- Urel Den relative usikkerhed %
- ^ Analyseret efter kvalitetskrav til miljømålinger

## ANALYSERAPPORT

NIRAS A/S  
Sortemosevej 19  
3450 Allerød

Prøver modtaget den: 24-11-2025  
Analyse påbegyndt den: 25-11-2025  
Antal prøver: 39

Sagsnavn: CPH Lufthavn  
Sags nr.: 10423108-017  
Sagsbeh.: Joan Krogh  
Prøvetager: Ekstern/Martin Kjær  
Rapport dato: 01-12-2025 12:13:55  
Rapport nr.: 120530

Labnr.: **JO25480103-020**  
Prøvetype: Jord  
Emballage: Membranglas og PE-pose

Rekvirent prøve ID: **MB15**  
Dybde: **0-0,5**

Parameter	Resultat	Enhed	DL	Urel	Inte	Reference	Princip
Tørstof, TS	90	W/W%	<0,002	10	HM001	DS 204:1980 ^ d)	Tørring
Kulbrinter C6H6-C10	<2	mg/kg TS	<2	10	HM002	Reflab1:2010, FID + M047 ^ d)	GC-FID
Kulbrinter >C10-C15	<5	mg/kg TS	<5	10	HM002	Reflab1:2010, FID + M047 ^ d)	GC-FID
Kulbrinter >C15-C20	<5	mg/kg TS	<5	10	HM002	Reflab1:2010, FID + M047 ^ d)	GC-FID
Kulbrinter >C20-C35	<20	mg/kg TS	<20	10	HM002	Reflab1:2010, FID + M047 ^ d)	GC-FID
Totalkulbrinter, sum af 4	#	mg/kg TS	Beregning	Bereg	HM002	Reflab1:2010, FID + M047 ^ d)	GC-FID
Benzo(a)pyren	0,20	mg/kg TS	<0,005	30	HM039_1	Reflab 4(2):2008 ^ d)	GC-MS
Dibenz(a,h)anthracen	0,040	mg/kg TS	<0,005	30	HM039_1	Reflab 4(2):2008 ^ d)	GC-MS
Sum af PAH (7 stk.)	1,1	mg/kg TS	Beregning	Bereg	HM039_1	Reflab 4(2):2008 d)	GC-MS
Bly	24	mg/kg TS	<1	30	HM003	DS 11885:2009, DS 259:2003 ^ d)	ICP
Cadmium	0,20	mg/kg TS	<0,02	30	HM003	DS 11885:2009, DS 259:2003 ^ d)	ICP
Chrom, Cr	7,1	mg/kg TS	<1	30	HM003	DS 11885:2009, DS 259:2003 ^ d)	ICP
Kobber	9,6	mg/kg TS	<1	30	HM003	DS 11885:2009, DS 259:2003 ^ d)	ICP
Nikkel	5,0	mg/kg TS	<0,5	30	HM003	DS 11885:2009, DS 259:2003 ^ d)	ICP
Zink	44	mg/kg TS	<3	30	HM003	DS 11885:2009, DS 259:2003 ^ d)	ICP

### Provekommentar:

Ved metoden, totalkulbrinter - GC-FID, er der i prøverne konstateret flg. kulbrinter.\*:

Spor af totalkulbrinter (herunder PAH'er) svarende til tjære/asfalt.

Rapport Status: Final

### Betegnelser:

- Ekspanderet usikkerhed, dækningsfaktor 2. Resultater på detektionsgrænseniveau er behæftet med en relativ større måleusikkerhed end generelt gældende
- \* Ikke akkrediteret.
- # Symboliserer at alle komponenter der indgår i den pågældende sum, har en konc. mindre end den enkelte komponents detektionsgrænse.
- F Foreløbigt resultat
- DL Detektionsgrænse
- Urel Den relative usikkerhed %
- ^ Analyseret efter kvalitetskrav til miljømålinger

## ANALYSERAPPORT

NIRAS A/S  
Sortemosevej 19  
3450 Allerød

Prøver modtaget den: 24-11-2025  
Analyse påbegyndt den: 25-11-2025  
Antal prøver: 39

Sagsnavn: CPH Lufthavn  
Sags nr.: 10423108-017  
Sagsbeh.: Joan Krogh  
Prøvetager: Ekstern/Martin Kjær  
Rapport dato: 01-12-2025 12:13:55  
Rapport nr.: 120530

Labnr.: **JO25480103-021**  
Prøvetype: Jord  
Emballage: Membranglas og PE-pose

Rekvirent prøve ID: **MB15**  
Dybde: **0,5-1**

Parameter	Resultat	Enhed	DL	Urel	Inte	Reference	Princip
Tørstof, TS	88	W/W%	<0,002	10	HM001	DS 204:1980 ^ d)	Tørring
Kulbrinter C6H6-C10	<2	mg/kg TS	<2	10	HM002	Reflab1:2010, FID + M047 ^ d)	GC-FID
Kulbrinter >C10-C15	<5	mg/kg TS	<5	10	HM002	Reflab1:2010, FID + M047 ^ d)	GC-FID
Kulbrinter >C15-C20	<5	mg/kg TS	<5	10	HM002	Reflab1:2010, FID + M047 ^ d)	GC-FID
Kulbrinter >C20-C35	<20	mg/kg TS	<20	10	HM002	Reflab1:2010, FID + M047 ^ d)	GC-FID
Totalkulbrinter, sum af 4	#	mg/kg TS	Beregning	Beregnet	HM002	Reflab1:2010, FID + M047 ^ d)	GC-FID
Benzo(a)pyren	0,39	mg/kg TS	<0,005	30	HM039_1	Reflab 4(2):2008 ^ d)	GC-MS
Dibenz(a,h)anthracen	0,076	mg/kg TS	<0,005	30	HM039_1	Reflab 4(2):2008 ^ d)	GC-MS
Sum af PAH (7 stk.)	2,4	mg/kg TS	Beregning	Beregnet	HM039_1	Reflab 4(2):2008 d)	GC-MS
Bly	28	mg/kg TS	<1	30	HM003	DS 11885:2009, DS 259:2003 ^ d)	ICP
Cadmium	0,18	mg/kg TS	<0,02	30	HM003	DS 11885:2009, DS 259:2003 ^ d)	ICP
Chrom, Cr	6,4	mg/kg TS	<1	30	HM003	DS 11885:2009, DS 259:2003 ^ d)	ICP
Kobber	14	mg/kg TS	<1	30	HM003	DS 11885:2009, DS 259:2003 ^ d)	ICP
Nikkel	5,9	mg/kg TS	<0,5	30	HM003	DS 11885:2009, DS 259:2003 ^ d)	ICP
Zink	59	mg/kg TS	<3	30	HM003	DS 11885:2009, DS 259:2003 ^ d)	ICP

### Provekommentar:

Ved metoden, totalkulbrinter - GC-FID, er der i prøverne konstateret flg. kulbrinter.\*:

Spor af totalkulbrinter (herunder PAH'er) svarende til tjære/asfalt.

Rapport Status: Final

### Betegnelser:

- Ekspanderet usikkerhed, dækningsfaktor 2. Resultater på detektionsgrænseniveau er behæftet med en relativ større måleusikkerhed end generelt gældende
- \* Ikke akkrediteret.
- # Symboliserer at alle komponenter der indgår i den pågældende sum, har en konc. mindre end den enkelte komponents detektionsgrænse.
- F Foreløbigt resultat
- DL Detektionsgrænse
- Urel Den relative usikkerhed %
- ^ Analyseret efter kvalitetskrav til miljømålinger

## ANALYSERAPPORT

NIRAS A/S  
Sortemosevej 19  
3450 Allerød

Prøver modtaget den: 24-11-2025  
Analyse påbegyndt den: 25-11-2025  
Antal prøver: 39

Sagsnavn: CPH Lufthavn  
Sags nr.: 10423108-017  
Sagsbeh.: Joan Krogh  
Prøvetager: Ekstern/Martin Kjær  
Rapport dato: 01-12-2025 12:13:55  
Rapport nr.: 120530

Labnr.: **JO25480103-022**  
Prøvetype: Jord  
Emballage: Membranglas og PE-pose

Rekvirent prøve ID: **MB15**  
Dybde: **1-1,5**

Parameter	Resultat	Enhed	DL	Urel	Inte	Reference	Princip
Tørstof, TS	85	W/W%	<0,002	10	HM001	DS 204:1980 ^ d)	Tørring
Kulbrinter C6H6-C10	<2	mg/kg TS	<2	10	HM002	Reflab1:2010, FID + M047 ^ d)	GC-FID
Kulbrinter >C10-C15	<5	mg/kg TS	<5	10	HM002	Reflab1:2010, FID + M047 ^ d)	GC-FID
Kulbrinter >C15-C20	<5	mg/kg TS	<5	10	HM002	Reflab1:2010, FID + M047 ^ d)	GC-FID
Kulbrinter >C20-C35	<20	mg/kg TS	<20	10	HM002	Reflab1:2010, FID + M047 ^ d)	GC-FID
Totalkulbrinter, sum af 4	#	mg/kg TS	Beregning	Bereg	HM002	Reflab1:2010, FID + M047 ^ d)	GC-FID
Benzo(a)pyren	0,014	mg/kg TS	<0,005	30	HM039_1	Reflab 4(2):2008 ^ d)	GC-MS
Dibenz(a,h)anthracen	<0,005	mg/kg TS	<0,005	30	HM039_1	Reflab 4(2):2008 ^ d)	GC-MS
Sum af PAH (7 stk.)	0,090	mg/kg TS	Beregning	Bereg	HM039_1	Reflab 4(2):2008 d)	GC-MS
Bly	6,5	mg/kg TS	<1	30	HM003	DS 11885:2009, DS 259:2003 ^ d)	ICP
Cadmium	0,057	mg/kg TS	<0,02	30	HM003	DS 11885:2009, DS 259:2003 ^ d)	ICP
Chrom, Cr	2,6	mg/kg TS	<1	30	HM003	DS 11885:2009, DS 259:2003 ^ d)	ICP
Kobber	2,7	mg/kg TS	<1	30	HM003	DS 11885:2009, DS 259:2003 ^ d)	ICP
Nikkel	1,6	mg/kg TS	<0,5	30	HM003	DS 11885:2009, DS 259:2003 ^ d)	ICP
Zink	9,9	mg/kg TS	<3	30	HM003	DS 11885:2009, DS 259:2003 ^ d)	ICP

### Provekommentar:

Ved metoden, totalkulbrinter - GC-FID, er der i prøverne konstateret flg. kulbrinter.\*:

Ikke påvist totalkulbrinter.

Rapport Status: Final

### Betegnelser:

- Ekspanderet usikkerhed, dækningsfaktor 2. Resultater på detektionsgrænseniveau er behæftet med en relativ større måleusikkerhed end generelt gældende
- \* Ikke akkrediteret.
- # Symboliserer at alle komponenter der indgår i den pågældende sum, har en konc. mindre end den enkelte komponents detektionsgrænse.
- F Foreløbigt resultat
- DL Detektionsgrænse
- Urel Den relative usikkerhed %
- ^ Analyseret efter kvalitetskrav til miljømålinger

## ANALYSERAPPORT

NIRAS A/S  
Sortemosevej 19  
3450 Allerød

Prøver modtaget den: 24-11-2025  
Analyse påbegyndt den: 25-11-2025  
Antal prøver: 39

Sagsnavn: CPH Lufthavn  
Sags nr.: 10423108-017  
Sagsbeh.: Joan Krogh  
Prøvetager: Ekstern/Martin Kjær  
Rapport dato: 01-12-2025 12:13:55  
Rapport nr.: 120530

Labnr.: JO25480103-023  
Prøvetype: Jord  
Emballage: Membranglas og PE-pose

Rekvirent prøve ID: MB15  
Dybde: 1,5-2

Parameter	Resultat	Enhed	DL	Urel	Inte	Reference	Princip
Tørstof, TS	86	W/W%	<0,002	10	HM001	DS 204:1980 ^ d)	Tørring
Kulbrinter C6H6-C10	<2	mg/kg TS	<2	10	HM002	Reflab1:2010, FID + M047 ^ d)	GC-FID
Kulbrinter >C10-C15	<5	mg/kg TS	<5	10	HM002	Reflab1:2010, FID + M047 ^ d)	GC-FID
Kulbrinter >C15-C20	<5	mg/kg TS	<5	10	HM002	Reflab1:2010, FID + M047 ^ d)	GC-FID
Kulbrinter >C20-C35	<20	mg/kg TS	<20	10	HM002	Reflab1:2010, FID + M047 ^ d)	GC-FID
Totalkulbrinter, sum af 4	#	mg/kg TS	Beregning	Beregnet	HM002	Reflab1:2010, FID + M047 ^ d)	GC-FID
Benzo(a)pyren	0,024	mg/kg TS	<0,005	30	HM039_1	Reflab 4(2):2008 ^ d)	GC-MS
Dibenz(a,h)anthracen	0,0057	mg/kg TS	<0,005	30	HM039_1	Reflab 4(2):2008 ^ d)	GC-MS
Sum af PAH (7 stk.)	0,14	mg/kg TS	Beregning	Beregnet	HM039_1	Reflab 4(2):2008 d)	GC-MS
Bly	7,3	mg/kg TS	<1	30	HM003	DS 11885:2009, DS 259:2003 ^ d)	ICP
Cadmium	0,087	mg/kg TS	<0,02	30	HM003	DS 11885:2009, DS 259:2003 ^ d)	ICP
Chrom, Cr	4,1	mg/kg TS	<1	30	HM003	DS 11885:2009, DS 259:2003 ^ d)	ICP
Kobber	4,3	mg/kg TS	<1	30	HM003	DS 11885:2009, DS 259:2003 ^ d)	ICP
Nikkel	3,1	mg/kg TS	<0,5	30	HM003	DS 11885:2009, DS 259:2003 ^ d)	ICP
Zink	14	mg/kg TS	<3	30	HM003	DS 11885:2009, DS 259:2003 ^ d)	ICP

### Provekommentar:

Ved metoden, totalkulbrinter - GC-FID, er der i prøverne konstateret flg. kulbrinter.\*:

Ikke påvist totalkulbrinter.

Rapport Status: Final

### Betegnelser:

- Ekspanderet usikkerhed, dækningsfaktor 2. Resultater på detektionsgrænseniveau er behæftet med en relativ større måleusikkerhed end generelt gældende
- \* Ikke akkrediteret.
- # Symboliserer at alle komponenter der indgår i den pågældende sum, har en konc. mindre end den enkelte komponents detektionsgrænse.
- F Foreløbigt resultat
- DL Detektionsgrænse
- Urel Den relative usikkerhed %
- ^ Analyseret efter kvalitetskrav til miljømålinger

## ANALYSERAPPORT

NIRAS A/S  
Sortemosevej 19  
3450 Allerød

Prøver modtaget den: 24-11-2025  
Analyse påbegyndt den: 25-11-2025  
Antal prøver: 39

Sagsnavn: CPH Lufthavn  
Sags nr.: 10423108-017  
Sagsbeh.: Joan Krogh  
Prøvetager: Ekstern/Martin Kjær  
Rapport dato: 01-12-2025 12:13:55  
Rapport nr.: 120530

Labnr.: **JO25480103-024**  
Prøvetype: Jord  
Emballage: Membranglas og PE-pose

Rekvirent prøve ID: **MB15**  
Dybde: **2-2,5**

Parameter	Resultat	Enhed	DL	Urel	Inte	Reference	Princip
Tørstof, TS	87	W/W%	<0,002	10	HM001	DS 204:1980 ^ d)	Tørring
Kulbrinter C6H6-C10	<2	mg/kg TS	<2	10	HM002	Reflab1:2010, FID + M047 ^ d)	GC-FID
Kulbrinter >C10-C15	<5	mg/kg TS	<5	10	HM002	Reflab1:2010, FID + M047 ^ d)	GC-FID
Kulbrinter >C15-C20	<5	mg/kg TS	<5	10	HM002	Reflab1:2010, FID + M047 ^ d)	GC-FID
Kulbrinter >C20-C35	<20	mg/kg TS	<20	10	HM002	Reflab1:2010, FID + M047 ^ d)	GC-FID
Totalkulbrinter, sum af 4	#	mg/kg TS	Beregning	Bereg	HM002	Reflab1:2010, FID + M047 ^ d)	GC-FID
Benzo(a)pyren	0,041	mg/kg TS	<0,005	30	HM039_1	Reflab 4(2):2008 ^ d)	GC-MS
Dibenz(a,h)anthracen	0,010	mg/kg TS	<0,005	30	HM039_1	Reflab 4(2):2008 ^ d)	GC-MS
Sum af PAH (7 stk.)	0,27	mg/kg TS	Beregning	Bereg	HM039_1	Reflab 4(2):2008 d)	GC-MS
Bly	7,4	mg/kg TS	<1	30	HM003	DS 11885:2009, DS 259:2003 ^ d)	ICP
Cadmium	0,18	mg/kg TS	<0,02	30	HM003	DS 11885:2009, DS 259:2003 ^ d)	ICP
Chrom, Cr	7,7	mg/kg TS	<1	30	HM003	DS 11885:2009, DS 259:2003 ^ d)	ICP
Kobber	8,2	mg/kg TS	<1	30	HM003	DS 11885:2009, DS 259:2003 ^ d)	ICP
Nikkel	6,9	mg/kg TS	<0,5	30	HM003	DS 11885:2009, DS 259:2003 ^ d)	ICP
Zink	24	mg/kg TS	<3	30	HM003	DS 11885:2009, DS 259:2003 ^ d)	ICP

### Provekommentar:

Ved metoden, totalkulbrinter - GC-FID, er der i prøverne konstateret flg. kulbrinter.\*:

Ikke påvist totalkulbrinter.

Rapport Status: Final

### Betegnelser:

- Ekspanderet usikkerhed, dækningsfaktor 2. Resultater på detektionsgrænseniveau er behæftet med en relativ større måleusikkerhed end generelt gældende
- \* Ikke akkrediteret.
- # Symboliserer at alle komponenter der indgår i den pågældende sum, har en konc. mindre end den enkelte komponents detektionsgrænse.
- F Foreløbigt resultat
- DL Detektionsgrænse
- Urel Den relative usikkerhed %
- ^ Analyseret efter kvalitetskrav til miljømålinger

## ANALYSERAPPORT

NIRAS A/S  
Sortemosevej 19  
3450 Allerød

Prøver modtaget den: 24-11-2025  
Analyse påbegyndt den: 25-11-2025  
Antal prøver: 39

Sagsnavn: CPH Lufthavn  
Sags nr.: 10423108-017  
Sagsbeh.: Joan Krogh  
Prøvetager: Ekstern/Martin Kjær  
Rapport dato: 01-12-2025 12:13:55  
Rapport nr.: 120530

Labnr.: JO25480103-025  
Prøvetype: Jord  
Emballage: Membranglas og PE-pose

Rekvirent prøve ID: MB15  
Dybde: 2,5-3

Parameter	Resultat	Enhed	DL	Urel	Inte	Reference	Princip
Tørstof, TS	87	W/W%	<0,002	10	HM001	DS 204:1980 ^ d)	Tørring
Kulbrinter C6H6-C10	<2	mg/kg TS	<2	10	HM002	Reflab1:2010, FID + M047 ^ d)	GC-FID
Kulbrinter >C10-C15	<5	mg/kg TS	<5	10	HM002	Reflab1:2010, FID + M047 ^ d)	GC-FID
Kulbrinter >C15-C20	<5	mg/kg TS	<5	10	HM002	Reflab1:2010, FID + M047 ^ d)	GC-FID
Kulbrinter >C20-C35	<20	mg/kg TS	<20	10	HM002	Reflab1:2010, FID + M047 ^ d)	GC-FID
Totalkulbrinter, sum af 4	#	mg/kg TS	Beregning	Bereg	HM002	Reflab1:2010, FID + M047 ^ d)	GC-FID
Benzo(a)pyren	0,018	mg/kg TS	<0,005	30	HM039_1	Reflab 4(2):2008 ^ d)	GC-MS
Dibenz(a,h)anthracen	<0,005	mg/kg TS	<0,005	30	HM039_1	Reflab 4(2):2008 ^ d)	GC-MS
Sum af PAH (7 stk.)	0,12	mg/kg TS	Beregning	Bereg	HM039_1	Reflab 4(2):2008 d)	GC-MS
Bly	6,4	mg/kg TS	<1	30	HM003	DS 11885:2009, DS 259:2003 ^ d)	ICP
Cadmium	0,24	mg/kg TS	<0,02	30	HM003	DS 11885:2009, DS 259:2003 ^ d)	ICP
Chrom, Cr	5,8	mg/kg TS	<1	30	HM003	DS 11885:2009, DS 259:2003 ^ d)	ICP
Kobber	6,0	mg/kg TS	<1	30	HM003	DS 11885:2009, DS 259:2003 ^ d)	ICP
Nikkel	4,7	mg/kg TS	<0,5	30	HM003	DS 11885:2009, DS 259:2003 ^ d)	ICP
Zink	18	mg/kg TS	<3	30	HM003	DS 11885:2009, DS 259:2003 ^ d)	ICP

### Provekommentar:

Ved metoden, totalkulbrinter - GC-FID, er der i prøverne konstateret flg. kulbrinter.\*:

Ikke påvist totalkulbrinter.

Rapport Status: Final

### Betegnelser:

- Ekspanderet usikkerhed, dækningsfaktor 2. Resultater på detektionsgrænseniveau er behæftet med en relativ større måleusikkerhed end generelt gældende
- \* Ikke akkrediteret.
- # Symboliserer at alle komponenter der indgår i den pågældende sum, har en konc. mindre end den enkelte komponents detektionsgrænse.
- F Foreløbigt resultat
- DL Detektionsgrænse
- Urel Den relative usikkerhed %
- ^ Analyseret efter kvalitetskrav til miljømålinger

## ANALYSERAPPORT

NIRAS A/S  
Sortemosevej 19  
3450 Allerød

Prøver modtaget den: 24-11-2025  
Analyse påbegyndt den: 25-11-2025  
Antal prøver: 39

Sagsnavn: CPH Lufthavn  
Sags nr.: 10423108-017  
Sagsbeh.: Joan Krogh  
Prøvetager: Ekstern/Martin Kjær  
Rapport dato: 01-12-2025 12:13:55  
Rapport nr.: 120530

Labnr.: JO25480103-026  
Prøvetype: Jord  
Emballage: Membranglas og PE-pose

Rekvirent prøve ID: MB15  
Dybde: 3-3,5

Parameter	Resultat	Enhed	DL	Urel	Inte	Reference	Princip
Tørstof, TS	88	W/W%	<0,002	10	HM001	DS 204:1980 ^ d)	Tørring
Kulbrinter C6H6-C10	<2	mg/kg TS	<2	10	HM002	Reflab1:2010, FID + M047 ^ d)	GC-FID
Kulbrinter >C10-C15	<5	mg/kg TS	<5	10	HM002	Reflab1:2010, FID + M047 ^ d)	GC-FID
Kulbrinter >C15-C20	<5	mg/kg TS	<5	10	HM002	Reflab1:2010, FID + M047 ^ d)	GC-FID
Kulbrinter >C20-C35	<20	mg/kg TS	<20	10	HM002	Reflab1:2010, FID + M047 ^ d)	GC-FID
Totalkulbrinter, sum af 4	#	mg/kg TS	Beregning	Beregnet	HM002	Reflab1:2010, FID + M047 ^ d)	GC-FID
Benzo(a)pyren	0,012	mg/kg TS	<0,005	30	HM039_1	Reflab 4(2):2008 ^ d)	GC-MS
Dibenz(a,h)anthracen	<0,005	mg/kg TS	<0,005	30	HM039_1	Reflab 4(2):2008 ^ d)	GC-MS
Sum af PAH (7 stk.)	0,078	mg/kg TS	Beregning	Beregnet	HM039_1	Reflab 4(2):2008 d)	GC-MS
Bly	5,7	mg/kg TS	<1	30	HM003	DS 11885:2009, DS 259:2003 ^ d)	ICP
Cadmium	0,11	mg/kg TS	<0,02	30	HM003	DS 11885:2009, DS 259:2003 ^ d)	ICP
Chrom, Cr	6,4	mg/kg TS	<1	30	HM003	DS 11885:2009, DS 259:2003 ^ d)	ICP
Kobber	6,2	mg/kg TS	<1	30	HM003	DS 11885:2009, DS 259:2003 ^ d)	ICP
Nikkel	5,9	mg/kg TS	<0,5	30	HM003	DS 11885:2009, DS 259:2003 ^ d)	ICP
Zink	22	mg/kg TS	<3	30	HM003	DS 11885:2009, DS 259:2003 ^ d)	ICP

### Provekommentar:

Ved metoden, totalkulbrinter - GC-FID, er der i prøverne konstateret flg. kulbrinter.\*:

Ikke påvist totalkulbrinter.

Rapport Status: Final

### Betegnelser:

- Ekspanderet usikkerhed, dækningsfaktor 2. Resultater på detektionsgrænseniveau er behæftet med en relativ større måleusikkerhed end generelt gældende
- \* Ikke akkrediteret.
- # Symboliserer at alle komponenter der indgår i den pågældende sum, har en konc. mindre end den enkelte komponents detektionsgrænse.
- F Foreløbigt resultat
- DL Detektionsgrænse
- Urel Den relative usikkerhed %
- ^ Analyseret efter kvalitetskrav til miljømålinger

## ANALYSERAPPORT

NIRAS A/S  
Sortemosevej 19  
3450 Allerød

Prøver modtaget den: 24-11-2025  
Analyse påbegyndt den: 25-11-2025  
Antal prøver: 39

Sagsnavn: CPH Lufthavn  
Sags nr.: 10423108-017  
Sagsbeh.: Joan Krogh  
Prøvetager: Ekstern/Martin Kjær  
Rapport dato: 01-12-2025 12:13:55  
Rapport nr.: 120530

Labnr.: JO25480103-027  
Prøvetype: Jord  
Emballage: Membranglas og PE-pose

Rekvirent prøve ID: MB16  
Dybde: 0-0,5

Parameter	Resultat	Enhed	DL	Urel	Inte	Reference	Princip
Tørstof, TS	87	W/W%	<0,002	10	HM001	DS 204:1980 ^ d)	Tørring
Kulbrinter C6H6-C10	<2	mg/kg TS	<2	10	HM002	Reflab1:2010, FID + M047 ^ d)	GC-FID
Kulbrinter >C10-C15	<5	mg/kg TS	<5	10	HM002	Reflab1:2010, FID + M047 ^ d)	GC-FID
Kulbrinter >C15-C20	<5	mg/kg TS	<5	10	HM002	Reflab1:2010, FID + M047 ^ d)	GC-FID
Kulbrinter >C20-C35	<20	mg/kg TS	<20	10	HM002	Reflab1:2010, FID + M047 ^ d)	GC-FID
Totalkulbrinter, sum af 4	#	mg/kg TS	Beregning	Bereg	HM002	Reflab1:2010, FID + M047 ^ d)	GC-FID
Benzo(a)pyren	0,27	mg/kg TS	<0,005	30	HM039_1	Reflab 4(2):2008 ^ d)	GC-MS
Dibenz(a,h)anthracen	0,075	mg/kg TS	<0,005	30	HM039_1	Reflab 4(2):2008 ^ d)	GC-MS
Sum af PAH (7 stk.)	1,5	mg/kg TS	Beregning	Bereg	HM039_1	Reflab 4(2):2008 d)	GC-MS
Bly	72	mg/kg TS	<1	30	HM003	DS 11885:2009, DS 259:2003 ^ d)	ICP
Cadmium	0,50	mg/kg TS	<0,02	30	HM003	DS 11885:2009, DS 259:2003 ^ d)	ICP
Chrom, Cr	16	mg/kg TS	<1	30	HM003	DS 11885:2009, DS 259:2003 ^ d)	ICP
Kobber	38	mg/kg TS	<1	30	HM003	DS 11885:2009, DS 259:2003 ^ d)	ICP
Nikkel	14	mg/kg TS	<0,5	30	HM003	DS 11885:2009, DS 259:2003 ^ d)	ICP
Zink	94	mg/kg TS	<3	30	HM003	DS 11885:2009, DS 259:2003 ^ d)	ICP

### Provekommentar:

Ved metoden, totalkulbrinter - GC-FID, er der i prøverne konstateret flg. kulbrinter.\*:

Spor af totalkulbrinter (herunder PAH'er) svarende til tjære/asfalt.

Rapport Status: Final

### Betegnelser:

- Ekspanderet usikkerhed, dækningsfaktor 2. Resultater på detektionsgrænseniveau er behæftet med en relativ større måleusikkerhed end generelt gældende
- \* Ikke akkrediteret.
- # Symboliserer at alle komponenter der indgår i den pågældende sum, har en konc. mindre end den enkelte komponents detektionsgrænse.
- F Foreløbigt resultat
- DL Detektionsgrænse
- Urel Den relative usikkerhed %
- ^ Analyseret efter kvalitetskrav til miljømålinger

## ANALYSERAPPORT

NIRAS A/S  
Sortemosevej 19  
3450 Allerød

Prøver modtaget den: 24-11-2025  
Analyse påbegyndt den: 25-11-2025  
Antal prøver: 39

Sagsnavn: CPH Lufthavn  
Sags nr.: 10423108-017  
Sagsbeh.: Joan Krogh  
Prøvetager: Ekstern/Martin Kjær  
Rapport dato: 01-12-2025 12:13:55  
Rapport nr.: 120530

Labnr.: JO25480103-028  
Prøvetype: Jord  
Emballage: Membranglas og PE-pose

Rekvirent prøve ID: MB16  
Dybde: 0,5-1

Parameter	Resultat	Enhed	DL	Urel	Inte	Reference	Princip
Tørstof, TS	81	W/W%	<0,002	10	HM001	DS 204:1980 ^ d)	Tørring
Kulbrinter C6H6-C10	<2	mg/kg TS	<2	10	HM002	Reflab1:2010, FID + M047 ^ d)	GC-FID
Kulbrinter >C10-C15	<5	mg/kg TS	<5	10	HM002	Reflab1:2010, FID + M047 ^ d)	GC-FID
Kulbrinter >C15-C20	<5	mg/kg TS	<5	10	HM002	Reflab1:2010, FID + M047 ^ d)	GC-FID
Kulbrinter >C20-C35	<20	mg/kg TS	<20	10	HM002	Reflab1:2010, FID + M047 ^ d)	GC-FID
Totalkulbrinter, sum af 4	#	mg/kg TS	Beregning	Bereg	HM002	Reflab1:2010, FID + M047 ^ d)	GC-FID
Benzo(a)pyren	0,50	mg/kg TS	<0,005	30	HM039_1	Reflab 4(2):2008 ^ d)	GC-MS
Dibenz(a,h)anthracen	0,15	mg/kg TS	<0,005	30	HM039_1	Reflab 4(2):2008 ^ d)	GC-MS
Sum af PAH (7 stk.)	2,6	mg/kg TS	Beregning	Bereg	HM039_1	Reflab 4(2):2008 d)	GC-MS
Bly	72	mg/kg TS	<1	30	HM003	DS 11885:2009, DS 259:2003 ^ d)	ICP
Cadmium	0,59	mg/kg TS	<0,02	30	HM003	DS 11885:2009, DS 259:2003 ^ d)	ICP
Chrom, Cr	16	mg/kg TS	<1	30	HM003	DS 11885:2009, DS 259:2003 ^ d)	ICP
Kobber	40	mg/kg TS	<1	30	HM003	DS 11885:2009, DS 259:2003 ^ d)	ICP
Nikkel	13	mg/kg TS	<0,5	30	HM003	DS 11885:2009, DS 259:2003 ^ d)	ICP
Zink	97	mg/kg TS	<3	30	HM003	DS 11885:2009, DS 259:2003 ^ d)	ICP

### Provekommentar:

Ved metoden, totalkulbrinter - GC-FID, er der i prøverne konstateret flg. kulbrinter.\*:

Spor af totalkulbrinter (herunder PAH'er) svarende til tjære/asfalt.

Rapport Status: Final

### Betegnelser:

- Ekspanderet usikkerhed, dækningsfaktor 2. Resultater på detektionsgrænseniveau er behæftet med en relativ større måleusikkerhed end generelt gældende
- \* Ikke akkrediteret.
- # Symboliserer at alle komponenter der indgår i den pågældende sum, har en konc. mindre end den enkelte komponents detektionsgrænse.
- F Foreløbigt resultat
- DL Detektionsgrænse
- Urel Den relative usikkerhed %
- ^ Analyseret efter kvalitetskrav til miljømålinger

## ANALYSERAPPORT

NIRAS A/S  
Sortemosevej 19  
3450 Allerød

Prøver modtaget den: 24-11-2025  
Analyse påbegyndt den: 25-11-2025  
Antal prøver: 39

Sagsnavn: CPH Lufthavn  
Sags nr.: 10423108-017  
Sagsbeh.: Joan Krogh  
Prøvetager: Ekstern/Martin Kjær  
Rapport dato: 01-12-2025 12:13:55  
Rapport nr.: 120530

Labnr.: JO25480103-029  
Prøvetype: Jord  
Emballage: Membranglas og PE-pose

Rekvirent prøve ID: MB16  
Dybde: 1-1,5

Parameter	Resultat	Enhed	DL	Urel	Inte	Reference	Princip
Tørstof, TS	85	W/W%	<0,002	10	HM001	DS 204:1980 ^ d)	Tørring
Kulbrinter C6H6-C10	<2	mg/kg TS	<2	10	HM002	Reflab1:2010, FID + M047 ^ d)	GC-FID
Kulbrinter >C10-C15	<5	mg/kg TS	<5	10	HM002	Reflab1:2010, FID + M047 ^ d)	GC-FID
Kulbrinter >C15-C20	<5	mg/kg TS	<5	10	HM002	Reflab1:2010, FID + M047 ^ d)	GC-FID
Kulbrinter >C20-C35	<20	mg/kg TS	<20	10	HM002	Reflab1:2010, FID + M047 ^ d)	GC-FID
Totalkulbrinter, sum af 4	#	mg/kg TS	Beregning	Bereg	HM002	Reflab1:2010, FID + M047 ^ d)	GC-FID
Benzo(a)pyren	0,058	mg/kg TS	<0,005	30	HM039_1	Reflab 4(2):2008 ^ d)	GC-MS
Dibenz(a,h)anthracen	0,011	mg/kg TS	<0,005	30	HM039_1	Reflab 4(2):2008 ^ d)	GC-MS
Sum af PAH (7 stk.)	0,42	mg/kg TS	Beregning	Bereg	HM039_1	Reflab 4(2):2008 d)	GC-MS
Bly	9,3	mg/kg TS	<1	30	HM003	DS 11885:2009, DS 259:2003 ^ d)	ICP
Cadmium	0,15	mg/kg TS	<0,02	30	HM003	DS 11885:2009, DS 259:2003 ^ d)	ICP
Chrom, Cr	12	mg/kg TS	<1	30	HM003	DS 11885:2009, DS 259:2003 ^ d)	ICP
Kobber	11	mg/kg TS	<1	30	HM003	DS 11885:2009, DS 259:2003 ^ d)	ICP
Nikkel	8,1	mg/kg TS	<0,5	30	HM003	DS 11885:2009, DS 259:2003 ^ d)	ICP
Zink	27	mg/kg TS	<3	30	HM003	DS 11885:2009, DS 259:2003 ^ d)	ICP

### Provekommentar:

Ved metoden, totalkulbrinter - GC-FID, er der i prøverne konstateret flg. kulbrinter.\*:

Ikke påvist totalkulbrinter.

Rapport Status: Final

### Betegnelser:

- Ekspanderet usikkerhed, dækningsfaktor 2. Resultater på detektionsgrænseniveau er behæftet med en relativ større måleusikkerhed end generelt gældende
- \* Ikke akkrediteret.
- # Symboliserer at alle komponenter der indgår i den pågældende sum, har en konc. mindre end den enkelte komponents detektionsgrænse.
- F Foreløbigt resultat
- DL Detektionsgrænse
- Urel Den relative usikkerhed %
- ^ Analyseret efter kvalitetskrav til miljømålinger

## ANALYSERAPPORT

NIRAS A/S  
Sortemosevej 19  
3450 Allerød

Prøver modtaget den: 24-11-2025  
Analyse påbegyndt den: 25-11-2025  
Antal prøver: 39

Sagsnavn: CPH Lufthavn  
Sags nr.: 10423108-017  
Sagsbeh.: Joan Krogh  
Prøvetager: Ekstern/Martin Kjær  
Rapport dato: 01-12-2025 12:13:55  
Rapport nr.: 120530

Labnr.: JO25480103-030  
Prøvetype: Jord  
Emballage: Membranglas og PE-pose

Rekvirent prøve ID: MB16  
Dybde: 1,5-2

Parameter	Resultat	Enhed	DL	Urel	Inte	Reference	Princip
Tørstof, TS	85	W/W%	<0,002	10	HM001	DS 204:1980 ^ d)	Tørring
Kulbrinter C6H6-C10	<2	mg/kg TS	<2	10	HM002	Reflab1:2010, FID + M047 ^ d)	GC-FID
Kulbrinter >C10-C15	<5	mg/kg TS	<5	10	HM002	Reflab1:2010, FID + M047 ^ d)	GC-FID
Kulbrinter >C15-C20	<5	mg/kg TS	<5	10	HM002	Reflab1:2010, FID + M047 ^ d)	GC-FID
Kulbrinter >C20-C35	<20	mg/kg TS	<20	10	HM002	Reflab1:2010, FID + M047 ^ d)	GC-FID
Totalkulbrinter, sum af 4	#	mg/kg TS	Beregning	Bereg	HM002	Reflab1:2010, FID + M047 ^ d)	GC-FID
Benzo(a)pyren	0,026	mg/kg TS	<0,005	30	HM039_1	Reflab 4(2):2008 ^ d)	GC-MS
Dibenz(a,h)anthracen	0,0079	mg/kg TS	<0,005	30	HM039_1	Reflab 4(2):2008 ^ d)	GC-MS
Sum af PAH (7 stk.)	0,15	mg/kg TS	Beregning	Bereg	HM039_1	Reflab 4(2):2008 d)	GC-MS
Bly	13	mg/kg TS	<1	30	HM003	DS 11885:2009, DS 259:2003 ^ d)	ICP
Cadmium	0,073	mg/kg TS	<0,02	30	HM003	DS 11885:2009, DS 259:2003 ^ d)	ICP
Chrom, Cr	8,3	mg/kg TS	<1	30	HM003	DS 11885:2009, DS 259:2003 ^ d)	ICP
Kobber	8,2	mg/kg TS	<1	30	HM003	DS 11885:2009, DS 259:2003 ^ d)	ICP
Nikkel	6,5	mg/kg TS	<0,5	30	HM003	DS 11885:2009, DS 259:2003 ^ d)	ICP
Zink	25	mg/kg TS	<3	30	HM003	DS 11885:2009, DS 259:2003 ^ d)	ICP

### Provekommentar:

Ved metoden, totalkulbrinter - GC-FID, er der i prøverne konstateret flg. kulbrinter.\*:

Ikke påvist totalkulbrinter.

Rapport Status: Final

### Betegnelser:

- Ekspanderet usikkerhed, dækningsfaktor 2. Resultater på detektionsgrænseniveau er behæftet med en relativ større måleusikkerhed end generelt gældende
- \* Ikke akkrediteret.
- # Symboliserer at alle komponenter der indgår i den pågældende sum, har en konc. mindre end den enkelte komponents detektionsgrænse.
- F Foreløbigt resultat
- DL Detektionsgrænse
- Urel Den relative usikkerhed %
- ^ Analyseret efter kvalitetskrav til miljømålinger

## ANALYSERAPPORT

NIRAS A/S  
Sortemosevej 19  
3450 Allerød

Prøver modtaget den: 24-11-2025  
Analyse påbegyndt den: 25-11-2025  
Antal prøver: 39

Sagsnavn: CPH Lufthavn  
Sags nr.: 10423108-017  
Sagsbeh.: Joan Krogh  
Prøvetager: Ekstern/Martin Kjær  
Rapport dato: 01-12-2025 12:13:55  
Rapport nr.: 120530

Labnr.: JO25480103-031  
Prøvetype: Jord  
Emballage: Membranglas og PE-pose

Rekvirent prøve ID: MB16  
Dybde: 2-2,5

Parameter	Resultat	Enhed	DL	Urel	Inte	Reference	Princip
Tørstof, TS	86	W/W%	<0,002	10	HM001	DS 204:1980 ^ d)	Tørring
Kulbrinter C6H6-C10	<2	mg/kg TS	<2	10	HM002	Reflab1:2010, FID + M047 ^ d)	GC-FID
Kulbrinter >C10-C15	<5	mg/kg TS	<5	10	HM002	Reflab1:2010, FID + M047 ^ d)	GC-FID
Kulbrinter >C15-C20	<5	mg/kg TS	<5	10	HM002	Reflab1:2010, FID + M047 ^ d)	GC-FID
Kulbrinter >C20-C35	<20	mg/kg TS	<20	10	HM002	Reflab1:2010, FID + M047 ^ d)	GC-FID
Totalkulbrinter, sum af 4	#	mg/kg TS	Beregning	Bereg	HM002	Reflab1:2010, FID + M047 ^ d)	GC-FID
Benzo(a)pyren	0,0091	mg/kg TS	<0,005	30	HM039_1	Reflab 4(2):2008 ^ d)	GC-MS
Dibenz(a,h)anthracen	<0,005	mg/kg TS	<0,005	30	HM039_1	Reflab 4(2):2008 ^ d)	GC-MS
Sum af PAH (7 stk.)	0,051	mg/kg TS	Beregning	Bereg	HM039_1	Reflab 4(2):2008 d)	GC-MS
Bly	10	mg/kg TS	<1	30	HM003	DS 11885:2009, DS 259:2003 ^ d)	ICP
Cadmium	0,11	mg/kg TS	<0,02	30	HM003	DS 11885:2009, DS 259:2003 ^ d)	ICP
Chrom, Cr	17	mg/kg TS	<1	30	HM003	DS 11885:2009, DS 259:2003 ^ d)	ICP
Kobber	9,5	mg/kg TS	<1	30	HM003	DS 11885:2009, DS 259:2003 ^ d)	ICP
Nikkel	8,8	mg/kg TS	<0,5	30	HM003	DS 11885:2009, DS 259:2003 ^ d)	ICP
Zink	31	mg/kg TS	<3	30	HM003	DS 11885:2009, DS 259:2003 ^ d)	ICP

### Provekommentar:

Ved metoden, totalkulbrinter - GC-FID, er der i prøverne konstateret flg. kulbrinter.\*:

Ikke påvist totalkulbrinter.

Rapport Status: Final

### Betegnelser:

- Ekspanderet usikkerhed, dækningsfaktor 2. Resultater på detektionsgrænseniveau er behæftet med en relativ større måleusikkerhed end generelt gældende
- \* Ikke akkrediteret.
- # Symboliserer at alle komponenter der indgår i den pågældende sum, har en konc. mindre end den enkelte komponents detektionsgrænse.
- F Foreløbigt resultat
- DL Detektionsgrænse
- Urel Den relative usikkerhed %
- ^ Analyseret efter kvalitetskrav til miljømålinger

## ANALYSERAPPORT

NIRAS A/S  
Sortemosevej 19  
3450 Allerød

Prøver modtaget den: 24-11-2025  
Analyse påbegyndt den: 25-11-2025  
Antal prøver: 39

Sagsnavn: CPH Lufthavn  
Sags nr.: 10423108-017  
Sagsbeh.: Joan Krogh  
Prøvetager: Ekstern/Martin Kjær  
Rapport dato: 01-12-2025 12:13:55  
Rapport nr.: 120530

Labnr.: JO25480103-032  
Prøvetype: Jord  
Emballage: Membranglas og PE-pose

Rekvirent prøve ID: MB16  
Dybde: 2,5-3

Parameter	Resultat	Enhed	DL	Urel	Inte	Reference	Princip
Tørstof, TS	83	W/W%	<0,002	10	HM001	DS 204:1980 ^ d)	Tørring
Kulbrinter C6H6-C10	<2	mg/kg TS	<2	10	HM002	Reflab1:2010, FID + M047 ^ d)	GC-FID
Kulbrinter >C10-C15	<5	mg/kg TS	<5	10	HM002	Reflab1:2010, FID + M047 ^ d)	GC-FID
Kulbrinter >C15-C20	<5	mg/kg TS	<5	10	HM002	Reflab1:2010, FID + M047 ^ d)	GC-FID
Kulbrinter >C20-C35	<20	mg/kg TS	<20	10	HM002	Reflab1:2010, FID + M047 ^ d)	GC-FID
Totalkulbrinter, sum af 4	#	mg/kg TS	Beregning	Bereg	HM002	Reflab1:2010, FID + M047 ^ d)	GC-FID
Benzo(a)pyren	0,055	mg/kg TS	<0,005	30	HM039_1	Reflab 4(2):2008 ^ d)	GC-MS
Dibenz(a,h)anthracen	0,016	mg/kg TS	<0,005	30	HM039_1	Reflab 4(2):2008 ^ d)	GC-MS
Sum af PAH (7 stk.)	0,32	mg/kg TS	Beregning	Bereg	HM039_1	Reflab 4(2):2008 d)	GC-MS
Bly	12	mg/kg TS	<1	30	HM003	DS 11885:2009, DS 259:2003 ^ d)	ICP
Cadmium	0,13	mg/kg TS	<0,02	30	HM003	DS 11885:2009, DS 259:2003 ^ d)	ICP
Chrom, Cr	6,5	mg/kg TS	<1	30	HM003	DS 11885:2009, DS 259:2003 ^ d)	ICP
Kobber	8,4	mg/kg TS	<1	30	HM003	DS 11885:2009, DS 259:2003 ^ d)	ICP
Nikkel	5,8	mg/kg TS	<0,5	30	HM003	DS 11885:2009, DS 259:2003 ^ d)	ICP
Zink	24	mg/kg TS	<3	30	HM003	DS 11885:2009, DS 259:2003 ^ d)	ICP

### Provekommentar:

Ved metoden, totalkulbrinter - GC-FID, er der i prøverne konstateret flg. kulbrinter.\*:

Ikke påvist totalkulbrinter.

Rapport Status: Final

### Betegnelser:

- Ekspanderet usikkerhed, dækningsfaktor 2. Resultater på detektionsgrænseniveau er behæftet med en relativ større måleusikkerhed end generelt gældende
- \* Ikke akkrediteret.
- # Symboliserer at alle komponenter der indgår i den pågældende sum, har en konc. mindre end den enkelte komponents detektionsgrænse.
- F Foreløbigt resultat
- DL Detektionsgrænse
- Urel Den relative usikkerhed %
- ^ Analyseret efter kvalitetskrav til miljømålinger

## ANALYSERAPPORT

NIRAS A/S  
Sortemosevej 19  
3450 Allerød

Prøver modtaget den: 24-11-2025  
Analyse påbegyndt den: 25-11-2025  
Antal prøver: 39

Sagsnavn: CPH Lufthavn  
Sags nr.: 10423108-017  
Sagsbeh.: Joan Krogh  
Prøvetager: Ekstern/Martin Kjær  
Rapport dato: 01-12-2025 12:13:55  
Rapport nr.: 120530

Labnr.: JO25480103-033  
Prøvetype: Jord  
Emballage: Membranglas og PE-pose

Rekvirent prøve ID: MB16  
Dybde: 3-3,5

Parameter	Resultat	Enhed	DL	Urel	Inte	Reference	Princip
Tørstof, TS	87	W/W%	<0,002	10	HM001	DS 204:1980 ^ d)	Tørring
Kulbrinter C6H6-C10	<2	mg/kg TS	<2	10	HM002	Reflab1:2010, FID + M047 ^ d)	GC-FID
Kulbrinter >C10-C15	<5	mg/kg TS	<5	10	HM002	Reflab1:2010, FID + M047 ^ d)	GC-FID
Kulbrinter >C15-C20	<5	mg/kg TS	<5	10	HM002	Reflab1:2010, FID + M047 ^ d)	GC-FID
Kulbrinter >C20-C35	<20	mg/kg TS	<20	10	HM002	Reflab1:2010, FID + M047 ^ d)	GC-FID
Totalkulbrinter, sum af 4	#	mg/kg TS	Beregning	Bereg	HM002	Reflab1:2010, FID + M047 ^ d)	GC-FID
Benzo(a)pyren	<0,005	mg/kg TS	<0,005	30	HM039_1	Reflab 4(2):2008 ^ d)	GC-MS
Dibenz(a,h)anthracen	<0,005	mg/kg TS	<0,005	30	HM039_1	Reflab 4(2):2008 ^ d)	GC-MS
Sum af PAH (7 stk.)	#	mg/kg TS	Beregning	Bereg	HM039_1	Reflab 4(2):2008 d)	GC-MS
Bly	6,4	mg/kg TS	<1	30	HM003	DS 11885:2009, DS 259:2003 ^ d)	ICP
Cadmium	0,15	mg/kg TS	<0,02	30	HM003	DS 11885:2009, DS 259:2003 ^ d)	ICP
Chrom, Cr	6,7	mg/kg TS	<1	30	HM003	DS 11885:2009, DS 259:2003 ^ d)	ICP
Kobber	7,3	mg/kg TS	<1	30	HM003	DS 11885:2009, DS 259:2003 ^ d)	ICP
Nikkel	5,7	mg/kg TS	<0,5	30	HM003	DS 11885:2009, DS 259:2003 ^ d)	ICP
Zink	23	mg/kg TS	<3	30	HM003	DS 11885:2009, DS 259:2003 ^ d)	ICP

### Provekommentar:

Ved metoden, totalkulbrinter - GC-FID, er der i prøverne konstateret flg. kulbrinter.\*:

Ikke påvist totalkulbrinter.

Rapport Status: Final

### Betegnelser:

- Ekspanderet usikkerhed, dækningsfaktor 2. Resultater på detektionsgrænseniveau er behæftet med en relativ større måleusikkerhed end generelt gældende
- \* Ikke akkrediteret.
- # Symboliserer at alle komponenter der indgår i den pågældende sum, har en konc. mindre end den enkelte komponents detektionsgrænse.
- F Foreløbigt resultat
- DL Detektionsgrænse
- Urel Den relative usikkerhed %
- ^ Analyseret efter kvalitetskrav til miljømålinger

## ANALYSERAPPORT

NIRAS A/S  
Sortemosevej 19  
3450 Allerød

Prøver modtaget den: 24-11-2025  
Analyse påbegyndt den: 25-11-2025  
Antal prøver: 39

Sagsnavn: CPH Lufthavn  
Sags nr.: 10423108-017  
Sagsbeh.: Joan Krogh  
Prøvetager: Ekstern/Martin Kjær  
Rapport dato: 01-12-2025 12:13:55  
Rapport nr.: 120530

Labnr.: JO25480103-034  
Prøvetype: Jord  
Emballage: Membranglas og PE-pose

Rekvirent prøve ID: MB17  
Dybde: 0-0,5

Parameter	Resultat	Enhed	DL	Urel	Inte	Reference	Princip
Tørstof, TS	88	W/W%	<0,002	10	HM001	DS 204:1980 ^ d)	Tørring
Kulbrinter C6H6-C10	<2	mg/kg TS	<2	10	HM002	Reflab1:2010, FID + M047 ^ d)	GC-FID
Kulbrinter >C10-C15	<5	mg/kg TS	<5	10	HM002	Reflab1:2010, FID + M047 ^ d)	GC-FID
Kulbrinter >C15-C20	<5	mg/kg TS	<5	10	HM002	Reflab1:2010, FID + M047 ^ d)	GC-FID
Kulbrinter >C20-C35	<20	mg/kg TS	<20	10	HM002	Reflab1:2010, FID + M047 ^ d)	GC-FID
Totalkulbrinter, sum af 4	#	mg/kg TS	Beregning	Bereg	HM002	Reflab1:2010, FID + M047 ^ d)	GC-FID
Benzo(a)pyren	0,091	mg/kg TS	<0,005	30	HM039_1	Reflab 4(2):2008 ^ d)	GC-MS
Dibenz(a,h)anthracen	0,019	mg/kg TS	<0,005	30	HM039_1	Reflab 4(2):2008 ^ d)	GC-MS
Sum af PAH (7 stk.)	0,69	mg/kg TS	Beregning	Bereg	HM039_1	Reflab 4(2):2008 d)	GC-MS
Bly	45	mg/kg TS	<1	30	HM003	DS 11885:2009, DS 259:2003 ^ d)	ICP
Cadmium	0,11	mg/kg TS	<0,02	30	HM003	DS 11885:2009, DS 259:2003 ^ d)	ICP
Chrom, Cr	15	mg/kg TS	<1	30	HM003	DS 11885:2009, DS 259:2003 ^ d)	ICP
Kobber	33	mg/kg TS	<1	30	HM003	DS 11885:2009, DS 259:2003 ^ d)	ICP
Nikkel	11	mg/kg TS	<0,5	30	HM003	DS 11885:2009, DS 259:2003 ^ d)	ICP
Zink	84	mg/kg TS	<3	30	HM003	DS 11885:2009, DS 259:2003 ^ d)	ICP

### Provekommentar:

Ved metoden, totalkulbrinter - GC-FID, er der i prøverne konstateret flg. kulbrinter.\*:

Ikke påvist totalkulbrinter.

Rapport Status: Final

### Betegnelser:

- Ekspanderet usikkerhed, dækningsfaktor 2. Resultater på detektionsgrænseniveau er behæftet med en relativ større måleusikkerhed end generelt gældende
- \* Ikke akkrediteret.
- # Symboliserer at alle komponenter der indgår i den pågældende sum, har en konc. mindre end den enkelte komponents detektionsgrænse.
- F Foreløbigt resultat
- DL Detektionsgrænse
- Urel Den relative usikkerhed %
- ^ Analyseret efter kvalitetskrav til miljømålinger

## ANALYSERAPPORT

NIRAS A/S  
Sortemosevej 19  
3450 Allerød

Prøver modtaget den: 24-11-2025  
Analyse påbegyndt den: 25-11-2025  
Antal prøver: 39

Sagsnavn: CPH Lufthavn  
Sags nr.: 10423108-017  
Sagsbeh.: Joan Krogh  
Prøvetager: Ekstern/Martin Kjær  
Rapport dato: 01-12-2025 12:13:55  
Rapport nr.: 120530

Labnr.: JO25480103-035  
Prøvetype: Jord  
Emballage: Membranglas og PE-pose

Rekvirent prøve ID: MB17  
Dybde: 0,5-1

Parameter	Resultat	Enhed	DL	Urel	Inte	Reference	Princip
Tørstof, TS	87	W/W%	<0,002	10	HM001	DS 204:1980 ^ d)	Tørring
Kulbrinter C6H6-C10	<2	mg/kg TS	<2	10	HM002	Reflab1:2010, FID + M047 ^ d)	GC-FID
Kulbrinter >C10-C15	<5	mg/kg TS	<5	10	HM002	Reflab1:2010, FID + M047 ^ d)	GC-FID
Kulbrinter >C15-C20	<5	mg/kg TS	<5	10	HM002	Reflab1:2010, FID + M047 ^ d)	GC-FID
Kulbrinter >C20-C35	<20	mg/kg TS	<20	10	HM002	Reflab1:2010, FID + M047 ^ d)	GC-FID
Totalkulbrinter, sum af 4	#	mg/kg TS	Beregning	Bereg	HM002	Reflab1:2010, FID + M047 ^ d)	GC-FID
Benzo(a)pyren	<0,005	mg/kg TS	<0,005	30	HM039_1	Reflab 4(2):2008 ^ d)	GC-MS
Dibenz(a,h)anthracen	<0,005	mg/kg TS	<0,005	30	HM039_1	Reflab 4(2):2008 ^ d)	GC-MS
Sum af PAH (7 stk.)	0,026	mg/kg TS	Beregning	Bereg	HM039_1	Reflab 4(2):2008 d)	GC-MS
Bly	20	mg/kg TS	<1	30	HM003	DS 11885:2009, DS 259:2003 ^ d)	ICP
Cadmium	<0,02	mg/kg TS	<0,02	30	HM003	DS 11885:2009, DS 259:2003 ^ d)	ICP
Chrom, Cr	18	mg/kg TS	<1	30	HM003	DS 11885:2009, DS 259:2003 ^ d)	ICP
Kobber	15	mg/kg TS	<1	30	HM003	DS 11885:2009, DS 259:2003 ^ d)	ICP
Nikkel	13	mg/kg TS	<0,5	30	HM003	DS 11885:2009, DS 259:2003 ^ d)	ICP
Zink	53	mg/kg TS	<3	30	HM003	DS 11885:2009, DS 259:2003 ^ d)	ICP

### Provekommentar:

Ved metoden, totalkulbrinter - GC-FID, er der i prøverne konstateret flg. kulbrinter.\*:

Ikke påvist totalkulbrinter.

Rapport Status: Final

### Betegnelser:

- Ekspanderet usikkerhed, dækningsfaktor 2. Resultater på detektionsgrænseniveau er behæftet med en relativ større måleusikkerhed end generelt gældende
- \* Ikke akkrediteret.
- # Symboliserer at alle komponenter der indgår i den pågældende sum, har en konc. mindre end den enkelte komponents detektionsgrænse.
- F Foreløbigt resultat
- DL Detektionsgrænse
- Urel Den relative usikkerhed %
- ^ Analyseret efter kvalitetskrav til miljømålinger

## ANALYSERAPPORT

NIRAS A/S  
Sortemosevej 19  
3450 Allerød

Prøver modtaget den: 24-11-2025  
Analyse påbegyndt den: 25-11-2025  
Antal prøver: 39

Sagsnavn: CPH Lufthavn  
Sags nr.: 10423108-017  
Sagsbeh.: Joan Krogh  
Prøvetager: Ekstern/Martin Kjær  
Rapport dato: 01-12-2025 12:13:55  
Rapport nr.: 120530

Labnr.: JO25480103-036  
Prøvetype: Jord  
Emballage: Membranglas og PE-pose

Rekvirent prøve ID: MB17

Dybde: 1-1,5

Parameter	Resultat	Enhed	DL	Urel	Inte	Reference	Princip
Tørstof, TS	88	W/W%	<0,002	10	HM001	DS 204:1980 ^ d)	Tørring
Kulbrinter C6H6-C10	<2	mg/kg TS	<2	10	HM002	Reflab1:2010, FID + M047 ^ d)	GC-FID
Kulbrinter >C10-C15	<5	mg/kg TS	<5	10	HM002	Reflab1:2010, FID + M047 ^ d)	GC-FID
Kulbrinter >C15-C20	<5	mg/kg TS	<5	10	HM002	Reflab1:2010, FID + M047 ^ d)	GC-FID
Kulbrinter >C20-C35	<20	mg/kg TS	<20	10	HM002	Reflab1:2010, FID + M047 ^ d)	GC-FID
Totalkulbrinter, sum af 4	#	mg/kg TS	Beregning	Bereg	HM002	Reflab1:2010, FID + M047 ^ d)	GC-FID
Benzo(a)pyren	<0,005	mg/kg TS	<0,005	30	HM039_1	Reflab 4(2):2008 ^ d)	GC-MS
Dibenz(a,h)anthracen	<0,005	mg/kg TS	<0,005	30	HM039_1	Reflab 4(2):2008 ^ d)	GC-MS
Sum af PAH (7 stk.)	0,012	mg/kg TS	Beregning	Bereg	HM039_1	Reflab 4(2):2008 d)	GC-MS
Bly	15	mg/kg TS	<1	30	HM003	DS 11885:2009, DS 259:2003 ^ d)	ICP
Cadmium	<0,02	mg/kg TS	<0,02	30	HM003	DS 11885:2009, DS 259:2003 ^ d)	ICP
Chrom, Cr	20	mg/kg TS	<1	30	HM003	DS 11885:2009, DS 259:2003 ^ d)	ICP
Kobber	17	mg/kg TS	<1	30	HM003	DS 11885:2009, DS 259:2003 ^ d)	ICP
Nikkel	16	mg/kg TS	<0,5	30	HM003	DS 11885:2009, DS 259:2003 ^ d)	ICP
Zink	39	mg/kg TS	<3	30	HM003	DS 11885:2009, DS 259:2003 ^ d)	ICP

### Provekommentar:

Ved metoden, totalkulbrinter - GC-FID, er der i prøverne konstateret flg. kulbrinter.\*:

Ikke påvist totalkulbrinter.

Rapport Status: Final

### Betegnelser:

- Ekspanderet usikkerhed, dækningsfaktor 2. Resultater på detektionsgrænseniveau er behæftet med en relativ større måleusikkerhed end generelt gældende
- \* Ikke akkrediteret.
- # Symboliserer at alle komponenter der indgår i den pågældende sum, har en konc. mindre end den enkelte komponents detektionsgrænse.
- F Foreløbigt resultat
- DL Detektionsgrænse
- Urel Den relative usikkerhed %
- ^ Analyseret efter kvalitetskrav til miljømålinger

## ANALYSERAPPORT

NIRAS A/S  
Sortemosevej 19  
3450 Allerød

Prøver modtaget den: 24-11-2025  
Analyse påbegyndt den: 25-11-2025  
Antal prøver: 39

Sagsnavn: CPH Lufthavn  
Sags nr.: 10423108-017  
Sagsbeh.: Joan Krogh  
Prøvetager: Ekstern/Martin Kjær  
Rapport dato: 01-12-2025 12:13:55  
Rapport nr.: 120530

Labnr.: JO25480103-037  
Prøvetype: Jord  
Emballage: Membranglas og PE-pose

Rekvirent prøve ID: MB17  
Dybde: 1,5-2

Parameter	Resultat	Enhed	DL	Urel	Inte	Reference	Princip
Tørstof, TS	87	W/W%	<0,002	10	HM001	DS 204:1980 ^ d)	Tørring
Kulbrinter C6H6-C10	<2	mg/kg TS	<2	10	HM002	Reflab1:2010, FID + M047 ^ d)	GC-FID
Kulbrinter >C10-C15	<5	mg/kg TS	<5	10	HM002	Reflab1:2010, FID + M047 ^ d)	GC-FID
Kulbrinter >C15-C20	<5	mg/kg TS	<5	10	HM002	Reflab1:2010, FID + M047 ^ d)	GC-FID
Kulbrinter >C20-C35	<20	mg/kg TS	<20	10	HM002	Reflab1:2010, FID + M047 ^ d)	GC-FID
Totalkulbrinter, sum af 4	#	mg/kg TS	Beregning	Bereg	HM002	Reflab1:2010, FID + M047 ^ d)	GC-FID
Benzo(a)pyren	<0,005	mg/kg TS	<0,005	30	HM039_1	Reflab 4(2):2008 ^ d)	GC-MS
Dibenz(a,h)anthracen	<0,005	mg/kg TS	<0,005	30	HM039_1	Reflab 4(2):2008 ^ d)	GC-MS
Sum af PAH (7 stk.)	#	mg/kg TS	Beregning	Bereg	HM039_1	Reflab 4(2):2008 d)	GC-MS
Bly	12	mg/kg TS	<1	30	HM003	DS 11885:2009, DS 259:2003 ^ d)	ICP
Cadmium	0,053	mg/kg TS	<0,02	30	HM003	DS 11885:2009, DS 259:2003 ^ d)	ICP
Chrom, Cr	18	mg/kg TS	<1	30	HM003	DS 11885:2009, DS 259:2003 ^ d)	ICP
Kobber	18	mg/kg TS	<1	30	HM003	DS 11885:2009, DS 259:2003 ^ d)	ICP
Nikkel	17	mg/kg TS	<0,5	30	HM003	DS 11885:2009, DS 259:2003 ^ d)	ICP
Zink	36	mg/kg TS	<3	30	HM003	DS 11885:2009, DS 259:2003 ^ d)	ICP

### Provekommentar:

Ved metoden, totalkulbrinter - GC-FID, er der i prøverne konstateret flg. kulbrinter.\*:

Ikke påvist totalkulbrinter.

Rapport Status: Final

### Betegnelser:

- Ekspanderet usikkerhed, dækningsfaktor 2. Resultater på detektionsgrænseniveau er behæftet med en relativ større måleusikkerhed end generelt gældende
- \* Ikke akkrediteret.
- # Symboliserer at alle komponenter der indgår i den pågældende sum, har en konc. mindre end den enkelte komponents detektionsgrænse.
- F Foreløbigt resultat
- DL Detektionsgrænse
- Urel Den relative usikkerhed %
- ^ Analyseret efter kvalitetskrav til miljømålinger

## ANALYSERAPPORT

NIRAS A/S  
Sortemosevej 19  
3450 Allerød

Prøver modtaget den: 24-11-2025  
Analyse påbegyndt den: 25-11-2025  
Antal prøver: 39

Sagsnavn: CPH Lufthavn  
Sags nr.: 10423108-017  
Sagsbeh.: Joan Krogh  
Prøvetager: Ekstern/Martin Kjær  
Rapport dato: 01-12-2025 12:13:55  
Rapport nr.: 120530

Labnr.: JO25480103-038  
Prøvetype: Jord  
Emballage: Membranglas og PE-pose

Rekvirent prøve ID: MB17  
Dybde: 2-2,5

Parameter	Resultat	Enhed	DL	Urel	Inte	Reference	Princip
Tørstof, TS	89	W/W%	<0,002	10	HM001	DS 204:1980 ^ d)	Tørring
Kulbrinter C6H6-C10	<2	mg/kg TS	<2	10	HM002	Reflab1:2010, FID + M047 ^ d)	GC-FID
Kulbrinter >C10-C15	<5	mg/kg TS	<5	10	HM002	Reflab1:2010, FID + M047 ^ d)	GC-FID
Kulbrinter >C15-C20	<5	mg/kg TS	<5	10	HM002	Reflab1:2010, FID + M047 ^ d)	GC-FID
Kulbrinter >C20-C35	<20	mg/kg TS	<20	10	HM002	Reflab1:2010, FID + M047 ^ d)	GC-FID
Totalkulbrinter, sum af 4	#	mg/kg TS	Beregning	Bereg	HM002	Reflab1:2010, FID + M047 ^ d)	GC-FID
Benzo(a)pyren	<0,005	mg/kg TS	<0,005	30	HM039_1	Reflab 4(2):2008 ^ d)	GC-MS
Dibenz(a,h)anthracen	<0,005	mg/kg TS	<0,005	30	HM039_1	Reflab 4(2):2008 ^ d)	GC-MS
Sum af PAH (7 stk.)	#	mg/kg TS	Beregning	Bereg	HM039_1	Reflab 4(2):2008 d)	GC-MS
Bly	11	mg/kg TS	<1	30	HM003	DS 11885:2009, DS 259:2003 ^ d)	ICP
Cadmium	<0,02	mg/kg TS	<0,02	30	HM003	DS 11885:2009, DS 259:2003 ^ d)	ICP
Chrom, Cr	16	mg/kg TS	<1	30	HM003	DS 11885:2009, DS 259:2003 ^ d)	ICP
Kobber	14	mg/kg TS	<1	30	HM003	DS 11885:2009, DS 259:2003 ^ d)	ICP
Nikkel	14	mg/kg TS	<0,5	30	HM003	DS 11885:2009, DS 259:2003 ^ d)	ICP
Zink	35	mg/kg TS	<3	30	HM003	DS 11885:2009, DS 259:2003 ^ d)	ICP

### Provekommentar:

Ved metoden, totalkulbrinter - GC-FID, er der i prøverne konstateret flg. kulbrinter.\*:

Ikke påvist totalkulbrinter.

Rapport Status: Final

### Betegnelser:

- Ekspanderet usikkerhed, dækningsfaktor 2. Resultater på detektionsgrænseniveau er behæftet med en relativ større måleusikkerhed end generelt gældende
- \* Ikke akkrediteret.
- # Symboliserer at alle komponenter der indgår i den pågældende sum, har en konc. mindre end den enkelte komponents detektionsgrænse.
- F Foreløbigt resultat
- DL Detektionsgrænse
- Urel Den relative usikkerhed %
- ^ Analyseret efter kvalitetskrav til miljømålinger

## ANALYSERAPPORT

NIRAS A/S  
Sortemosevej 19  
3450 Allerød

Prøver modtaget den: 24-11-2025  
Analyse påbegyndt den: 25-11-2025  
Antal prøver: 39

Sagsnavn: CPH Lufthavn  
Sags nr.: 10423108-017  
Sagsbeh.: Joan Krogh  
Prøvetager: Ekstern/Martin Kjær  
Rapport dato: 01-12-2025 12:13:55  
Rapport nr.: 120530

Labnr.: JO25480103-039  
Prøvetype: Jord  
Emballage: Membranglas og PE-pose

Rekvirent prøve ID: MB17  
Dybde: 2,5-3

Parameter	Resultat	Enhed	DL	Urel	Inte	Reference	Princip
Tørstof, TS	88	W/W%	<0,002	10	HM001	DS 204:1980 ^ d)	Tørring
Kulbrinter C6H6-C10	<2	mg/kg TS	<2	10	HM002	Reflab1:2010, FID + M047 ^ d)	GC-FID
Kulbrinter >C10-C15	<5	mg/kg TS	<5	10	HM002	Reflab1:2010, FID + M047 ^ d)	GC-FID
Kulbrinter >C15-C20	<5	mg/kg TS	<5	10	HM002	Reflab1:2010, FID + M047 ^ d)	GC-FID
Kulbrinter >C20-C35	<20	mg/kg TS	<20	10	HM002	Reflab1:2010, FID + M047 ^ d)	GC-FID
Totalkulbrinter, sum af 4	#	mg/kg TS	Beregning	Bereg	HM002	Reflab1:2010, FID + M047 ^ d)	GC-FID
Benzo(a)pyren	<0,005	mg/kg TS	<0,005	30	HM039_1	Reflab 4(2):2008 ^ d)	GC-MS
Dibenz(a,h)anthracen	<0,005	mg/kg TS	<0,005	30	HM039_1	Reflab 4(2):2008 ^ d)	GC-MS
Sum af PAH (7 stk.)	0,0084	mg/kg TS	Beregning	Bereg	HM039_1	Reflab 4(2):2008 d)	GC-MS
Bly	9,7	mg/kg TS	<1	30	HM003	DS 11885:2009, DS 259:2003 ^ d)	ICP
Cadmium	<0,02	mg/kg TS	<0,02	30	HM003	DS 11885:2009, DS 259:2003 ^ d)	ICP
Chrom, Cr	15	mg/kg TS	<1	30	HM003	DS 11885:2009, DS 259:2003 ^ d)	ICP
Kobber	12	mg/kg TS	<1	30	HM003	DS 11885:2009, DS 259:2003 ^ d)	ICP
Nikkel	13	mg/kg TS	<0,5	30	HM003	DS 11885:2009, DS 259:2003 ^ d)	ICP
Zink	31	mg/kg TS	<3	30	HM003	DS 11885:2009, DS 259:2003 ^ d)	ICP

### Provekommentar:

Ved metoden, totalkulbrinter - GC-FID, er der i prøverne konstateret flg. kulbrinter.\*:

Ikke påvist totalkulbrinter.

Rapport Status: Final

### Betegnelser:

- Ekspanderet usikkerhed, dækningsfaktor 2. Resultater på detektionsgrænseniveau er behæftet med en relativ større måleusikkerhed end generelt gældende
- \* Ikke akkrediteret.
- # Symboliserer at alle komponenter der indgår i den pågældende sum, har en konc. mindre end den enkelte komponents detektionsgrænse.
- F Foreløbigt resultat
- DL Detektionsgrænse
- Urel Den relative usikkerhed %
- ^ Analyseret efter kvalitetskrav til miljømålinger

## ANALYSERAPPORT

NIRAS A/S  
Sortemosevej 19  
3450 Allerød

Prøver modtaget den: 24-11-2025  
Analyse påbegyndt den: 25-11-2025  
Antal prøver: 39

Sagsnavn: CPH Lufthavn  
Sags nr.: 10423108-017  
Sagsbeh.: Joan Krogh  
Prøvetager: Ekstern/Martin Kjær  
Rapport dato: 01-12-2025 12:13:55  
Rapport nr.: 120530

### Lokationsreference:

d) Højvang Laboratorier A/S, Dianalund. DANAK nr.: 428

Prøvningsresultaterne gælder kun for de prøvede emner/delmængder. Uden laboratoriets skriftlige tilladelse må rapporten kun gives i sin helhed.

Højvang Laboratorier A/S fraskriver sig ethvert ansvar i forbindelse med data oplyst af rekvirenten.

Analyseresultater anføres i rapporten med 2 betydende cifre medmindre andet er aftalt. Ved sammenligning med eventuelle grænse- og/eller kravværdi, anvendes analyseresultatet i rapporten.

Højvang Laboratorier A/S undsiger sig at udtale sig om holdninger og fortolkninger.

Udført iht: BEK nr 2362 af 26/11/2021 Bekendtgørelse om kvalitetskrav til miljømålinger.

Resultaterne gælder for prøven som den er modtaget.

Godkendt af:



Helle Rasmussen  
Laborant

### Bilag til denne rapport:

Rekvisation - JO25480103.pdf-0002643499.pdf

Pivot Results-0002652575.csv

Classification-0002652576.xlsx

Rapport Status: Final

### Betegnelser:

- Ekspanderet usikkerhed, dækningsfaktor 2. Resultater på detektionsgrænse niveau er behæftet med en relativ større måleusikkerhed end generelt gældende
- \* Ikke akkrediteret.
- # Symboliserer at alle komponenter der indgår i den pågældende sum, har en konc. mindre end den enkelte komponents detektionsgrænse.
- F Foreløbigt resultat
- DL Detektionsgrænse
- Urel Den relative usikkerhed %
- ^ Analyseret efter kvalitetskrav til miljømålinger