



Natura 2000-handleplan 2022 - 2027

Kongeå

**Natura 2000-område nr. 91
Habitatområde H80**

Titel: Natura 2000-handleplan for Natura 2000 nr. 91, Kongeå

Udgiver: Vejen Kommune, Esbjerg Kommune

År: 2024

Forsidefoto: Kongeåen, Miljøstyrelsen Sydjylland

Baggrundskort: Indeholder data fra Styrelsen for Dataforsyning og Infrastruktur, skærmbkortet

Må citeres med kildeangivelse.



Esbjerg
Kommune



Vejen
KOMMUNE

Indhold

1. Resumé	4
2. Baggrund	5
2.1 Den lovgivningsmæssige ramme	5
2.2 Miljøvurdering af handleplanerne	6
3. Gennemførelse af Natura 2000-handleplan for sidste planperiode	7
3.1 Redegørelse for gennemførelse af sidste Natura 2000-handleplan	7
4. Behov for indsatser	9
5. Indsatser fordelt på aktør	10
6. Prioritering af den forventede indsats	11
7. Forventede initiativer og plan for interessentinddragelse	12
Bilag 1: Resumé af offentlige lodsejeres planer for forvaltningsindsatser	13
Bilag 2: Kortbilag	14

1. Resumé

Handleplanen for N91, Kongeå, beskriver den indsats, der skal igangsættes i Natura 2000-området inden udgangen af 2027. Natura 2000-området består af habitatområdet H80, Kongeå.

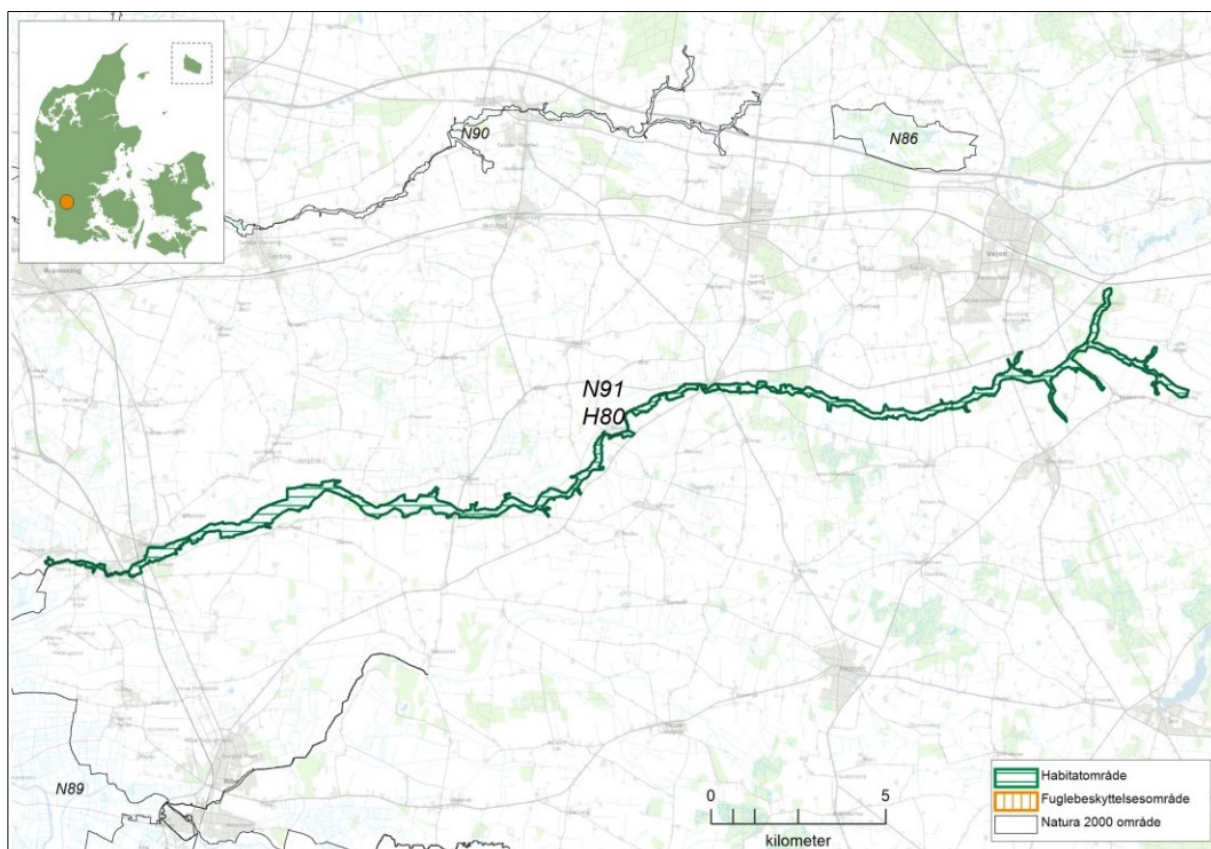
Det overordnede mål for området er beskrevet i afsnit 3.1 i Natura 2000-planen og de konkrete mål i afsnit 3.2. Generelt gælder for dette område, at den samlede forekomst af naturtyper og arters levesteder i Natura 2000-området, uanset om de er kortlagt, skal være stabil eller i fremgang, såfremt de naturgivne forhold giver mulighed for det.

Målsætningerne konkretiseres i Natura 2000-planens afsnit 4.1 og 4.2 i form af nogle generelle og områdespecifikke retningslinjer for indsatsprogrammet.

Hovedformålet med indsatserne i perioden 2022-27 er:

1. Fokus på mere naturlige processer og naturens robusthed
2. Sikre og forbedre tilstanden af den eksisterende natur og levesteder
3. Bekæmpe invasive arter

Indsatsen udføres både på offentlige og private arealer i området. Projekter på private lodsejeres arealer gennemføres i videst muligt omfang gennem frivillige aftaler. Der findes blandt andet en række understøttende tilskudsordninger, som kan søges gennem Landbrugsstyrelsen og Miljøstyrelsen, samt midler til Life-projekter som medfinansieres af EU.



Kortet viser afgrænsningen af Natura 2000-område N91. Natura 2000-området består af habitatområde H80 (vandret grøn skravering).

2. Baggrund

Miljøstyrelsen har udarbejdet Natura 2000-planer for 257 Natura 2000-områder, som indgår i den danske del af det europæiske Natura 2000-netværk. Planerne beskriver målene for det enkelte Natura 2000-område og fastlægger de indsatser, der skal ske inden for planperioden 2022–27. Natura 2000-planerne kan ses på Miljøstyrelsens hjemmeside [Miljøstyrelsen](#).

Ud fra Natura 2000-planerne er der udarbejdet Natura 2000-handleplaner for de enkelte Natura 2000-områder. Handleplanerne skal medvirke til at gennemføre Natura 2000-planerne for de enkelte områder. Denne handleplan er udarbejdet af Vejen og Esbjerg Kommuner på grundlag af Natura 2000-plan for Kongeå, Natura 2000-område nr. 91.

Hver kommune er ansvarlig for de dele af handleplanen, der vedrører kommunens geografiske område på land og kommunens kystnære områder. Kommunerne er ansvarlige for, at handleplanerne gennemføres inden udgangen af 2027. Miljøstyrelsen er ansvarlig for at udarbejde en skovhandleplan for de skovbevoksede, fredskovspligtige Natura 2000-arealer, men der er ikke skovhabitatnatur i fredskovspligtige arealer for dette Natura 2000-område.

Offentlige lodsejere, som ejer arealer i Natura 2000-området, kan vælge at gennemføre Natura 2000-planen direkte i egne planer for forvaltningsindsatser (eks. drifts- og plejeplaner). Ingen offentlige lodsejere har ønsket selv at udarbejde forvaltningsplan for området.

2.1 Den lovgivningsmæssige ramme

Den lovgivningsmæssige baggrund for handleplanerne findes i:

- miljømålsloven (lovbekendtgørelse nr. 692 af 26. maj 2023)
- naturbeskyttelsesloven (lovbekendtgørelsen nr. 1392 af 4. oktober 2022)
- bekendtgørelse om kommunalbestyrelsernes Natura 2000-handleplaner (bekendtgørelse nr. 944 af 27. juni 2016)

Det er kommunalbestyrelsen, der er ansvarlig for at gennemføre Natura 2000-planen på de privatejede arealer. Offentlige lodsejere er ansvarlige for at gennemføre Natura 2000-planen på deres egne arealer.

Handleplanen skal ifølge lovgivningen indeholde nedenstående:

- En prioritering af myndighedens forventede forvaltningsindsats i planperioden på baggrund af en opgørelse af behovet for konkrete forvaltningstiltag.
- De forventede initiativer, som myndigheden vil tage for at gennemføre Natura 2000-handleplanen, herunder en plan for interessentinddragelse.
- En oversigt over fordelingen af indsatsten mellem kommunale myndigheder, Miljøstyrelsen og offentlige lodsejere.
- En redegørelse for gennemførelsen af handleplanen for den forudgående 6 års periode, der gør det muligt at vurdere, i hvilket omfang Natura 2000-handleplanen er gennemført for den forudgående periode.

Handleplanen skal ikke omfatte offentligt ejede arealer, hvis der for disse arealer er udarbejdet/udarbejdes en plan for forvaltningsindsatsen, der er i overensstemmelse med de fastsatte mål for naturtilstanden i Natura 2000-planen. Der indsættes et resumé af de offentlige planer i handleplanens bilag.

Handleplanen skal være så konkret, at dens gennemførelse kan vurderes. Dog må handleplanen ikke foregribe det præcise indhold af de aftaler eller afgørelser, der træffes i forhold til den enkelte lodsejer i forbindelse med gennemførelsen af handleplanen.

Handleplanen skal i samspil med vandplanlægningen realisere Natura 2000-planen for så vidt angår vandbehov for de naturtyper, som er direkte afhængige af et vandøkosystem. Natura 2000-planens mål om forbedret vandkvalitet i større søer, vandløb, fjorde og kystvande realiseres gennem indsatsen i vandplanlægningen og skal ikke indgå Natura 2000-handleplanerne.

2.2 Miljøvurdering af handleplanerne

Natura 2000-handleplanerne er en type af planer, som kan være omfattet af krav om miljøvurdering i henhold til Bekendtgørelse af lov om miljøvurdering af planer og programmer og af konkrete projekter (VVM) (lovbekendtgørelse nr. 4 af 3. januar 2023) – herefter refereret til som miljøvurderingsloven.

Ved vurderingen af om en handleplan er omfattet af Miljøvurderingsloven ses på kriterierne i lovens § 8. Erfaringsmæssigt er der en del handleplaner, som ikke vil være omfattet af miljøvurderingsloven. Det afhænger dog i alle tilfælde af det konkrete indhold af handleplanen, og der skal derfor altid foretages en særskilt vurdering for hver plan.

Denne handleplan er blevet vurderet i forhold til, om den er omfattet af miljøvurderingsloven. Det er vurderet, at den ikke er omfattet af miljøvurderingsloven og der dermed ikke skal udarbejdes miljøvurdering af handleplanen.

Der er vurderet på, om handleplanen sætter nye rammer for fremtidige anlægstilladelser, eller om den vurderes at kunne påvirke internationalt udpegede naturbeskyttelsesområder væsentligt jfr. miljøvurderingslovens §8.

Det er myndighedens vurdering, at handleplanen ikke sætter nye rammer for fremtidige anlægstilladelser.

Det er myndighedens vurdering, at handleplanen er undtaget fra habitatdirektivets artikel 6, stk. 3 og dermed fra vurdering efter miljøvurderingsloven, fordi planerne er "direkte forbundet med eller nødvendige for lokalitetens forvaltning" jfr. artikel 6, stk. 3, 1. pkt. Handleplanen anses som direkte forbundet med og nødvendig for Natura 2000-områdets forvaltning.

For samtlige Natura 2000-planer er der foretaget en strategisk miljøvurdering (SMV). Natura 2000-planerne og de tilhørende miljøvurderinger kan findes på Miljøstyrelsens hjemmeside under Natura 2000, tredje generation planer (2022-2027).

3. Gennemførelse af Natura 2000-handleplan for sidste planperiode

3.1 Redegørelse for gennemførelse af sidste Natura 2000-handleplan

Handleplanerne for anden planperiode har været gældende siden udgangen af 2017. Kommunen har i den mellemliggende periode arbejdet for at gennemføre den indsats, der blev beskrevet i Natura 2000-planen for planperioden 2016-2021.

Det er muligt at få et samlet overblik over tilskudskompenserede indsatser i Natura 2000-områderne i "Sammenfatning af Natura 2000-planerne 2022-2027" på Miljøstyrelsens hjemmeside.

Ifølge Natura 2000-handleplanen skulle der sikres sammenhæng mellem forekomster af rigkær, surt overdrev og tidvis våd eng med henblik på at gøre arealet mere robust. I tidligere perioder er der gennemført rydningsprojekter, men i denne periode er der ikke gennemført nye projekter. Dog er der afgræsning på 6,8 ha naturtyper og på 215 ha uden for naturtyperne, der medvirker til at vedligeholde og sammenbinde områderne.

Der har været iværksat en bekæmpelse af invasive arter på naturtyperne rigkær, surt overdrev og tidvis våd eng med fokus på arealer med en forekomst på over 10 %. Indsatsen har mest omhandlet Kæmpe-Bjørneklo, hvor der har været bekæmpet overalt, hvor den er fundet og dermed også på naturtyperne. Der har ikke været nogen indsats i forhold til Rynket Rose, der nu findes på en enkel kortlagt lokalitet med surt overdrev med over 10 %.

Nedenstående tabeller viser en oversigt over de realiserede, påbegyndte og planlagte projekter inden for Natura 2000-området.

Tabel 1: Følgende indsatser er finansieret via kommunernes egne midler eller DUT-midler*.

	Indsats	Kommunalt ejet	Privatejet
Vejen Kommune og Esbjerg Kommune	Bekæmpelse af invasive arter	Bekæmpelse af kæmpe-bjørneklo gennemført i hele Kongeådalene i Vejen og Esbjerg Kommuner i henhold til kommunernes indsatsplaner for bekæmpelse af kæmpe-bjørneklo. Ejere af arealer, hvor der findes kæmpe-bjørneklo, er igennem den vedtagne indsatsplan pålagt at bekæmpe planten effektivt. Kommunerne bruger midler på sagsbehandling og tilsyn inden for områder med kæmpe-bjørneklo.	

* Omfatter ikke offentlige arealer, hvor ejeren gennemfører Natura 2000-planen i egne planer for forvaltningsindsatser. Se resumé af plan for forvaltningsindsatserne i bilag 1.

Tabel 2: Følgende indsatser er finansieret gennem landdistriktsmidler eller anden finansiering og gælder arealer, der ikke er skovbevoksede, fredskovspligtige arealer*.

	Indsats	Kommunalt ejet	Privatejet
Esbjerg Kommune	Indsats for snæbel finansieret af midler til vandløbsrestaurering fra den Europæiske Fiskeri Fond		Spærring ved Jedsted Dambrug er fjernet.
Vejen Kommune	Græsning og høslet af de kortlagte habitatnaturtyper surt overdrev og rigkær		5,5 ha

* Omfatter ikke offentlige arealer, hvor ejeren gennemfører Natura 2000-planen i egne planer for forvaltningsindsatser. Se resumé af plan for forvaltningsindsatserne i bilag 1.

Der er ikke iværksat Life-projekter inden for Natura 2000-området.

Effekten af indsatserne bliver løbende vurderet i det Nationale Overvågningsprogram for Vandmiljø og Natur (NOVANA), som overvåger vandmiljøets og naturens tilstand inden for de områder, der prioriteres i forhold til de politisk fastsatte økonomiske rammer.

-

4. Behov for indsatser

Natura 2000-planen for N91, beskriver de konkrete mål for indsatsen. Indsatsprogrammet i Natura 2000-planerne er afstemt, så den økonomiske ramme og den krævede indsats i planerne passer sammen. Til gennemførelse af planerne stiller staten en række virkemidler til rådighed, ligesom det forudsættes, at kommunerne bidrager økonomisk via de midler, som kommunerne er blevet økonomisk kompenseret for af staten (DUT-midlerne).

På baggrund af Natura 2000-planen har kommunerne vurderet, at der er behov for nedenstående konkrete forvaltningstiltag. Handleplanmyndigheden skal forsøge at indgå frivillige aftaler med lodsejere om drift. Hvor dette ikke er muligt, skal myndigheden påbyde en bestemt drift, hvis det er nødvendigt for opnåelse af målene i Natura 2000-planen eller for at forhindre forringelse og forstyrrelse.

Offentlige lodsejere skal selv organisere gennemførelse af indsatser på egne arealer.

Tabel 3: Behov for indsatser for naturtyperne i hektar (ha)*

Forventede indsatser		Skøn over behov:		
		Igangværende indsats	Ny indsats	Samlet behov for indsats
Lysåbne naturtyper	Rydning	-	-	3,1
	Forbedring af hydrologi	-	-	0,4
	Invasive arter	-	-	2,5
	Græsning og høslet af kortlagte habitatnaturtyper som surt overdrev og rigkær	6,8	Op til 10,9	Op til 17.7
Sammenbinding af naturtyper, øget robusthed og mere naturlig dynamik	Afgræsning af ikke kortlagte habitatnaturtyper, naturmæssig robusthed og sammenhæng	215	Op til 278	op til 493 ha
	Udtagning af kulstofholdige lavbundsjord i og i tilknytning til habitatområdet	-	283 ha	283 ha

* Omfatter ikke offentlige arealer, hvor ejeren gennemfører Natura 2000-planen i egne planer for forvaltningsindsatser. Se resumé af plan for forvaltningsindsatserne i bilag 1.

** Rydning af invasive arter har ikke været en prioriteret indsats i første planperiode for skovbevoksede, fredskovspligtige arealer, hvorfor det ikke er muligt at angive et areal for, hvor der er igangværende indsatser fra første planperiode (2010-21).

Indsatser gennemført i første og anden planperiode vedligeholdes, f.eks. ved pleje eller afgræsning af arealer, hvor der tidligere har været gennemført en Natura 2000-indsats. Det fremgår af tabellen, at den igangværende indsats videreføres.

-

Behov for indsats for arter:

Tilstanden af levesteder for snæbel sikres eller forbedres i overensstemmelse med arternes krav til disse. Der er i perioden planlagt et projekter, der skal sikre gode levevilkår for snæbel og de øvrige arter på udpegningsgrundlaget. Se de planlagte aktiviteter i tabel 5.

5. Indsatser fordelt på aktør

Grundlæggende er ansvaret fordelt, så kommunerne er ansvarlig myndighed på alle arealer i kommunen undtagen de skovbevoksede fredskovspligtige arealer.

Miljøstyrelsen er ansvarlig myndighed for de skovbevoksede fredskovspligtige arealer. Det gælder dog, at kommunerne er ansvarlige for de arealer i fredskov, der er beskyttet efter §3 i naturbeskyttelsesloven.

Myndighederne er ansvarlige, jfr. ovenstående fordeling, for gennemførelse af handleplanen undtagen for offentlige arealer, hvor lodsejer selv er ansvarlig for at gennemføre handleplanen. De fleste indsatser er geografisk bestemt, hvorved den nævnte myndigheds- og arealdeling er gældende. Det er muligt at finde relevante Natura 2000-geodata i [MiljøGIS](#)¹. Endvidere kan overvågningsdata fra NOVANA-programmet tilgås via [Danmarks Miljøportal](#)² og i Natura 2000-basisanalyserne.

Der kan være indsatser i Natura 2000-planens indsatsprogram, hvor der ikke er samme klare geografiske afgrænsning. I denne handleplan er der en naturlig ansvarsfordeling ud fra den geografiske afgrænsning. Dog ejer Naturstyrelsen et lille areal, som de selv laver en plan for forvaltningen af (se bilag 1).

Udpegningsgrundlag for Natura 2000-område nr. nr. 91 Kongeå, bestående af habitatområde H80, ses i tabel 7 fordelt på handleplanmyndigheder.

Nr.	Naturtype	Handleplanmyndighed		I alt ha
		Esbjerg Kommune	Vejen Kommune	
3150	Næringsrig sø	0,1	1,9	2,0
3260	Vandløb*	-	-	55 km
6230	Surt overdrev	-	5,3	5,3
6410	Tidvis våd eng	-	2,8	2,8
6430	Urtebræmme	3,4	22,1	25,5
7140	Hængesæk	-	0,2	0,2
7220	Kildevæld	-	-	0
7230	Rigkær	-	9,4	9,4
I alt		3,5 ha	41,7 ha	45,2

* Områdets vandløb og deres miljøtilstand er beskrevet i vandplanen for området.

Arter på udpegningsgrundlaget:

Havlampret
Flodlampret
Snæbel
Bæklampret
Laks
Odder

¹ <https://miljoegis.mim.dk/spatialmap?profile=natura2000planer3-2022>

² <https://www.miljoportal.dk/>

6. Prioritering af den forventede indsats

Natura 2000-planerne 2022-2027 har især fokus på en naturforvaltning, hvor man gør brug af naturens egne dynamikker. Samtidig fastholdes en række indsatser, der er kendt fra de gældende planer.

Hovedformålene med indsatserne i tredje planperiode (2022-2027) er:

- 1. Fokus på mere naturlige processer og naturens robusthed**
 - 1.1. der er øget fokus på en mere naturnær forvaltning med fokus på at sikre sammenhæng i naturen og mere naturlige dynamikker i Natura 2000-områderne
 - 1.2. der arbejdes for at udvide arealet med urørt skov
 - 1.3. der er fokus på tiltag mod klimaforandringer og dermed områdernes robusthed over for pludselige hændelser
- 2. Sikre og forbedre tilstanden af den eksisterende natur og levesteder hvilket bl.a. er i overensstemmelse med 'brandmandens lov' og EU's biodiversitetsstrategi 2030**
 - 2.1. fortsætte arbejdet med at sikre naturtilstanden f.eks. ved naturpleje på plejekrævende arealer
 - 2.2. fortsætte arbejdet med at afsøge behovet for og udlægge forstyrrelsesfrie zoner bl.a. til gavn for trækfugle, marine naturtyper og havpattedyr
 - 2.3. fokus på indsatser, der gavner truede arter og fugle
 - 2.4. fortsætte arbejdet med at afsøge behovet for at regulere fiskeri i beskyttede områder
- 3. Bekæmpe invasive arter**
 - 3.1. fortsætte arbejdet med at bekæmpe invasive arter

Prioriteringen af den forventede forvaltningsindsats i planperioden er sket på baggrund af opgørelsen af behovet for konkrete indsatser (se kapitel 4). Den nedenstående prioritering afspejler således den forventede tidsfølge af indsatsen i forbindelse med de konkrete forvaltningstiltag.

Kommunerne forventer at prioritere indsatserne i denne planperiode efter:

- Lodsejere med særligt sårbare naturtyper og arter (f.eks. naturtyper og arter, hvis biogeografiske status er i fare for at blive alvorligt forringet),
- Lodsejere med særligt store arealer omfattet af Natura 2000-planerne,
- Lodsejere i de store naturområder i Natura 2000-området,
- Lodsejere, som er særligt interesserede i at gennemføre en indsats.

7. Forventede initiativer og plan for interessentinddragelse

Det er Esbjerg og Vejen Kommuner/Miljøstyrelsens hensigt at planlægge og udføre projekterne som vist i nedenstående tabel 5, og i den forbindelse tager myndighederne en række initiativer for at inddrage lodsejere og andre interessenter i projekterne.

Tabel 5 viser myndighedernes plan for interessentinddragelse. Der kan ske ændringer, hvis det ønskes af lodsejerne, eller hvis andre forhold taler for det.

Tabel 5. Forventet plan for interessentinddragelse

Esbjerg Kommune:

Projekt navn	Initiativ	Tidsplan
Dialog med det Grønne Råd om status for Natura 2000-planens gennemførelse	Esbjerg Kommunes Grønne Råd afholder møder 3. gange årligt med deltagelse af en række interesseorganisationer og offentlige myndigheder.	Hele planperioden
Orientering af borgere	Borgerne orienteres om arbejdet med naturen via forskellige medier, f.eks. kommunens hjemmeside, kommunens facebookside eller en guidet tur.	Løbende
Pleje af naturtyper og øget robusthed	Kontakt med relevante lodsejere omkring plejen af naturarealer	Sidst i planperioden

Vejen Kommune:

Projekt navn	Initiativ	Tidsplan
Dialog med Kommunens Grønne Råd om projektstatus	I Vejen Kommune holder det Grønne Råd møder 3 gange årligt med deltagelse af en række interesseorganisationer	Hele planperioden
Rydning, hegning og afgræsning	Samarbejde med landbrugsorganisationer og lodsejere om projekter om rydning, hegning og afgræsning.	Hele planperioden
Orientering af borgere	Borgerne orienteres om arbejdet med naturen via forskellige medier, f.eks. kommunens hjemmeside, artikel i lokalpressen, kommunens facebookside eller en guidet tur.	Løbende
Forundersøgelser til Lavbundsprojekt opstrøms Skodborghus Bro	Opstartsmøde med lodsejere i området i 2023	Forundersøgelser til lavbundsprojekt i 2024

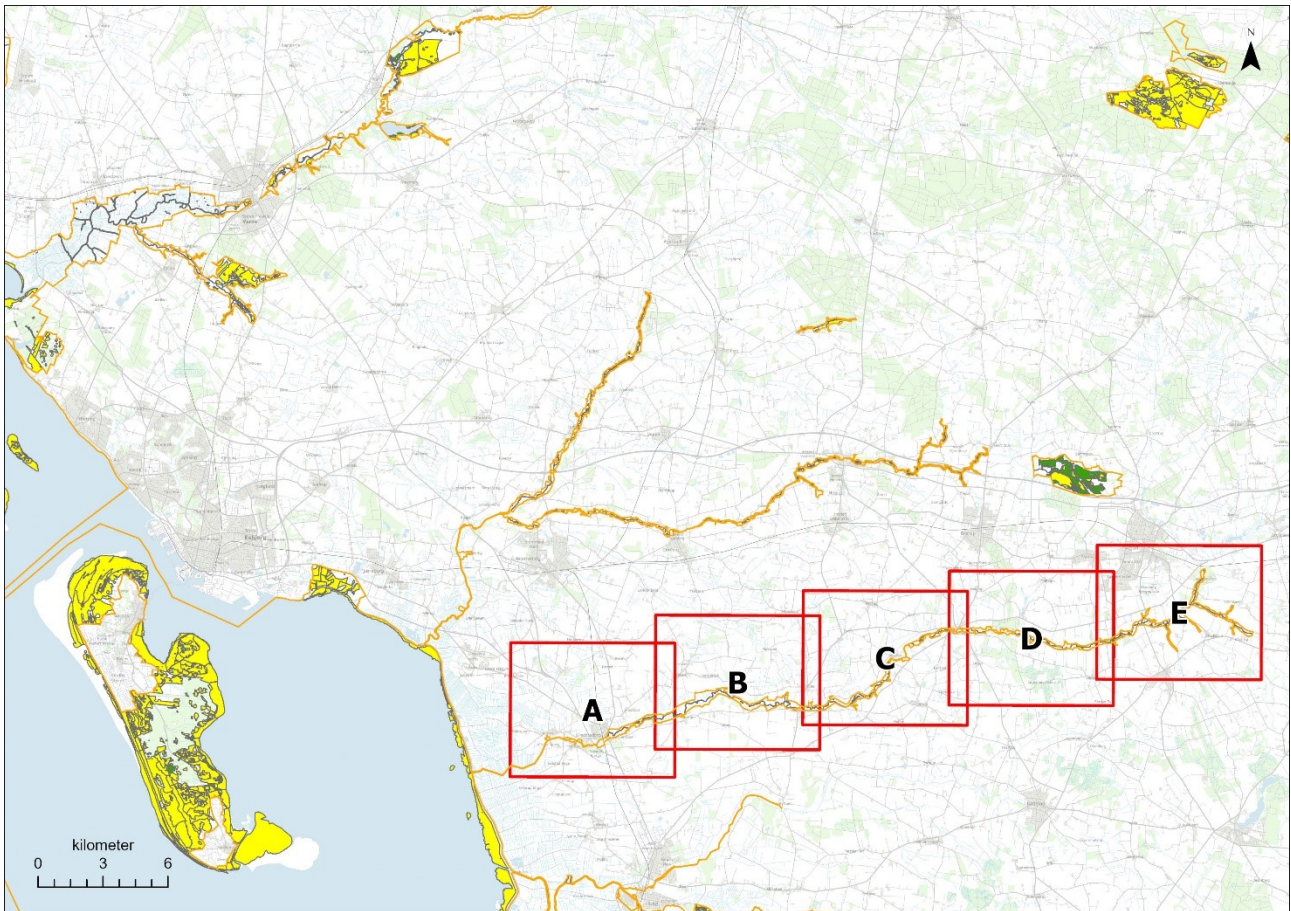
Det forventes, at Natura 2000-handleplanerne kan gennemføres ad frivillighedens vej, og derfor er det i mange tilfælde ikke på nuværende tidspunkt muligt at beskrive, hvornår projekterne fysik bliver udført. Kommunerne vil i hvert enkelt tilfælde sørge for, at relevante interessenter bliver inddraget.

Bilag 1: Resumé af offentlige lodsejeres planer for forvaltningsindsatser

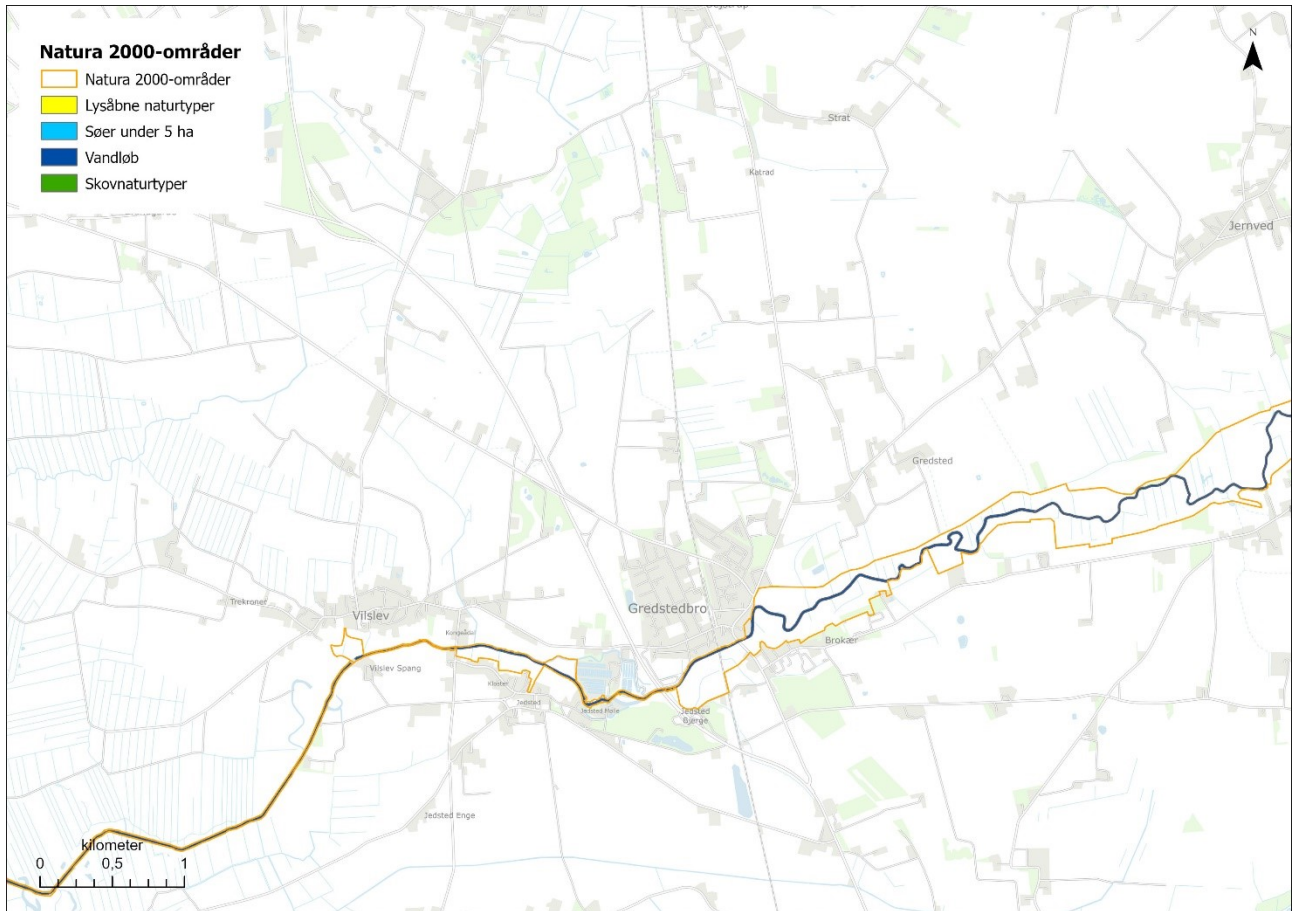
Ingen offentlige lodsejere har ønsket at udarbejde forvaltningsplaner.

Bilag 2: Kortbilag

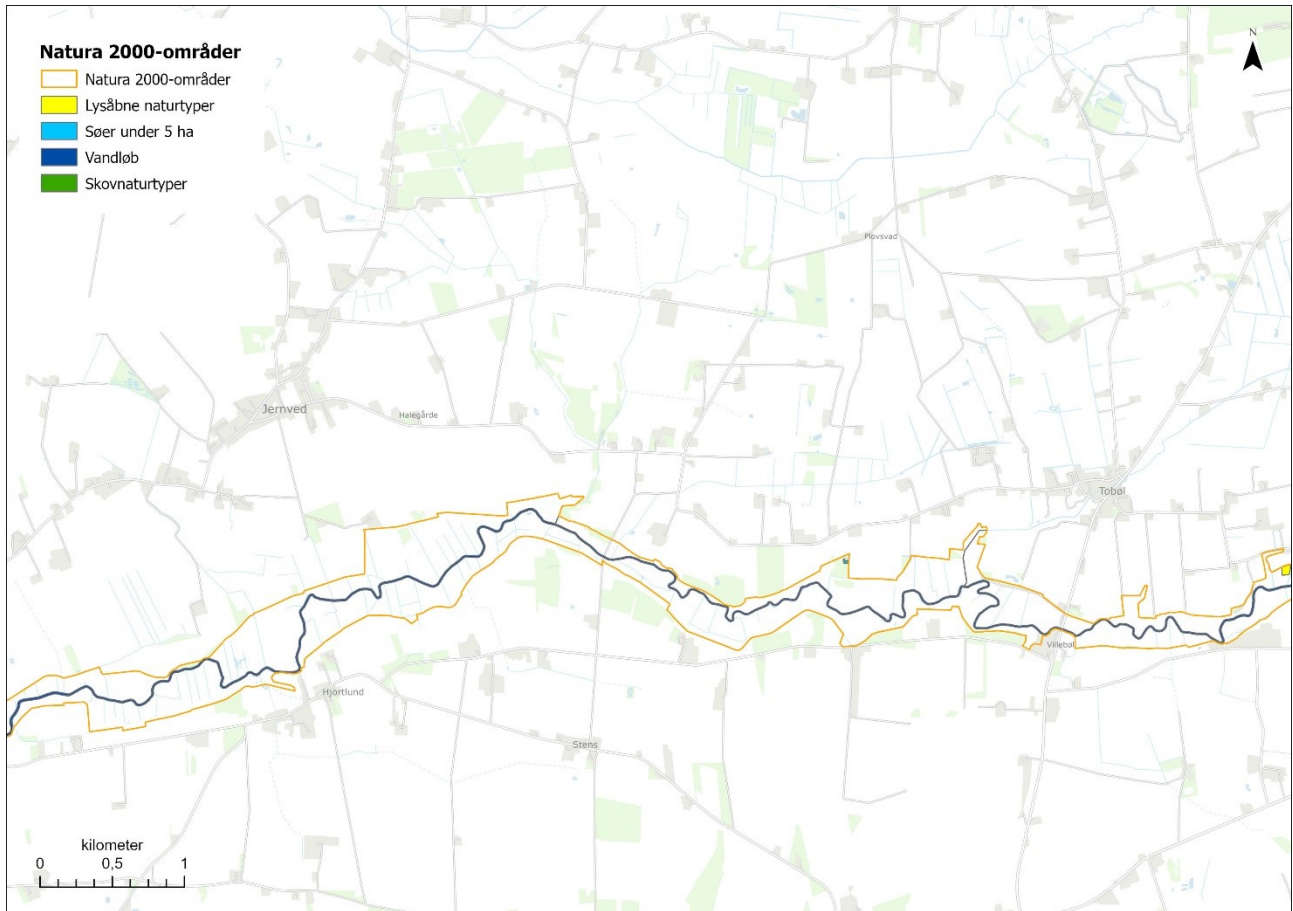
Herunder er indsat relevante kortbilag med afgrænsning af Natura 2000-område og kortlagte naturtyper.



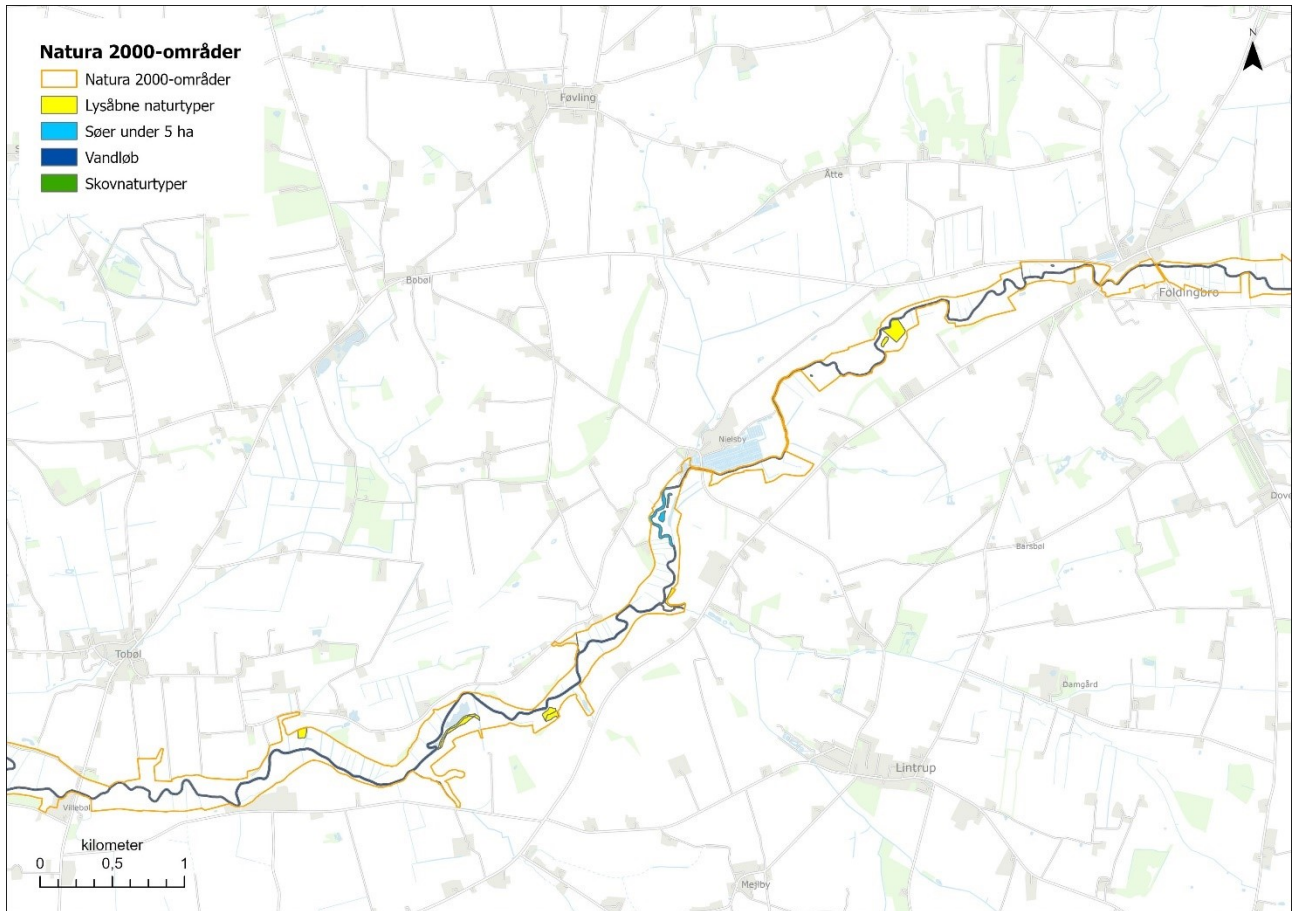
Oversigtskort Kongeåen, se delkort A-E herunder.



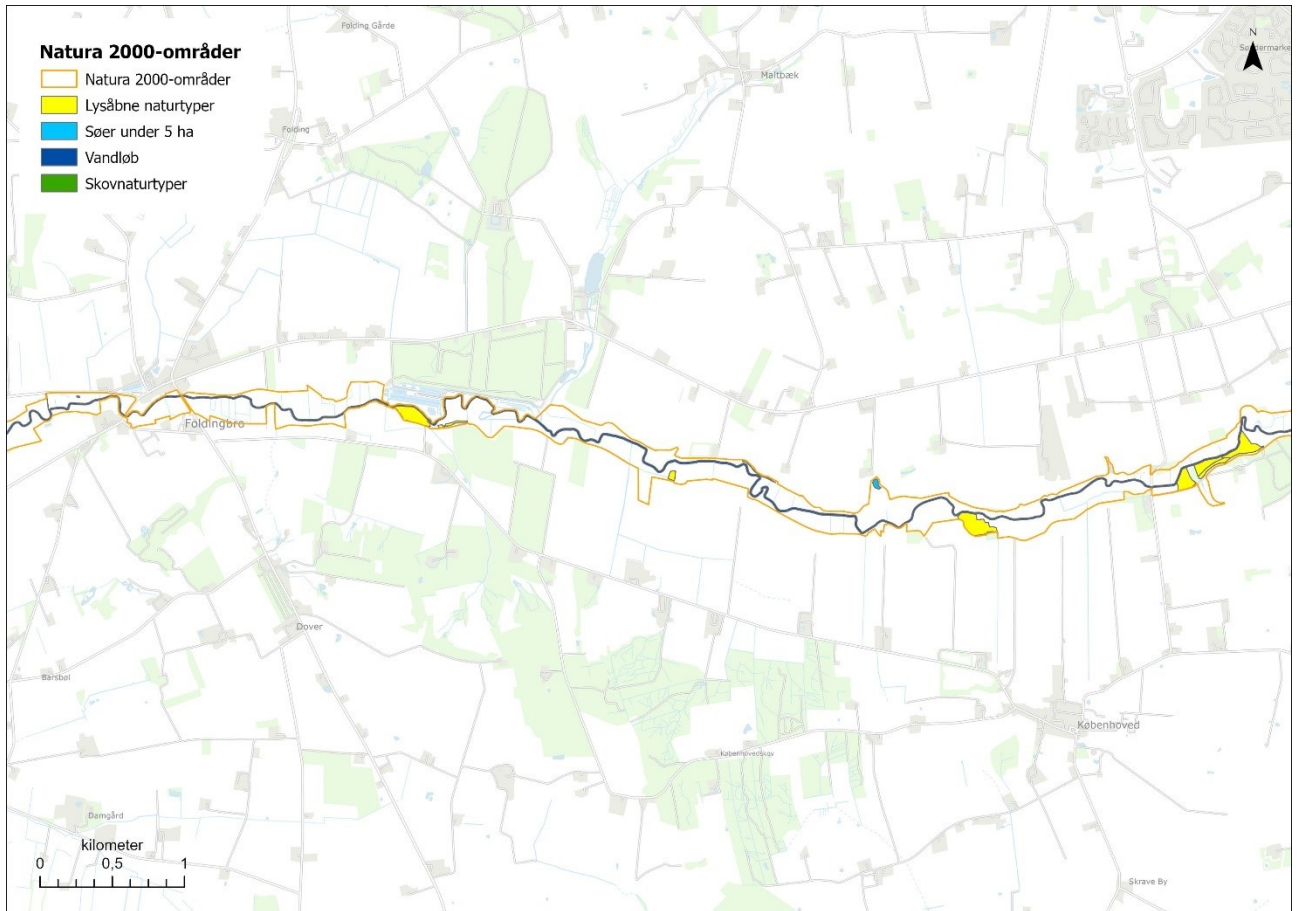
Delkort A



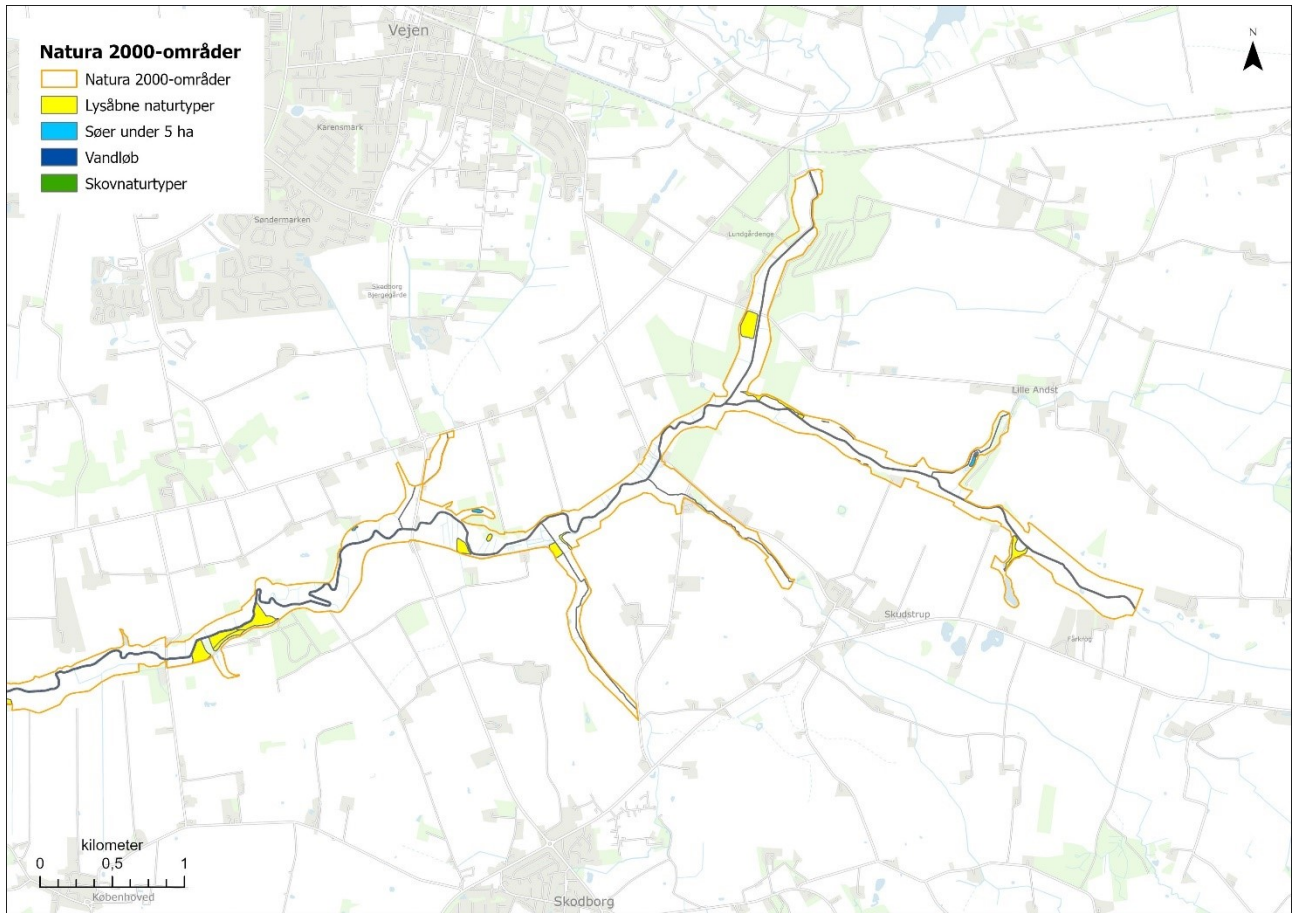
Delkort B



Delkort C



Delkort D



Delkort E