



Miljøministeriet
Naturstyrelsen

Strategisk MiljøVurdering

Forslag til Natura 2000 plan 2016-2021

Løgstør Bredning, Vejlerne og Bulbjerg
Natura 2000-område nr. 16, Habitatområde H16,
Fuglebeskyttelsesområde F8, F12, F13, F19 og F20

Kolofon

År:
2014

Titel:

Strategisk MiljøVurdering.
Forslag til Natura 2000-plan 2016-2021
Løgstør Bredning, Vejlerne og Bulbjerg
Natura 2000-område nr. 16
Habitatområde H16
Fuglebeskyttelsesområde F8, F12, F13, F19 og
F20

ISBN nr.:
978-87-7175-015-7

Dato:
18. december 2014

Forsidefoto:
Livø tap. Fotograf: NST

Emneord:

Habitatdirektivet, fuglebeskyttelsesdirektivet,
Miljømålsloven, Strategisk MiljøVurdering.

Udgiver:

Miljøministeriet, Naturstyrelsen

Ansvarlig institution:

Naturstyrelsen
Haraldsgade 53
2100 København Ø
www.naturstyrelsen.dk

Resume:
Strategisk MiljøVurdering for forslag til Natura
2000-plan 2016-2021 for Løgstør Bredning,
Vejlerne og Bulbjerg (nr
16). Miljøvurderingen sammenfatter Natura
2000-planforsalgets påvirkning af miljøet.

Copyright:

Naturstyrelsen, Miljøministeriet

Sprog:

Dansk

Må citeres med kildeangivelse

Indhold

1. Miljørapport for Forslag til Natura 2000-plan 2016-2021.....	4
1.1 Planens indhold, hovedformål og andre relevante planer	4
1.2 Nuværende naturtilstand i Natura 2000-området og Nul - alternativ.....	7
1.3 Miljøforhold i områder der kan blive væsentligt berørt.....	11
1.4 Eksisterende miljøproblemer	13
1.5 Internationale miljøbeskyttelsesmål.....	14
1.6 Planens indvirkning på miljøet	14
1.7 Foranstaltninger der modsvarer negativ indvirkning på miljøet	16
1.8 Miljøvurderingens gennemførelse og grundlag for prioriteringer og valg.....	16
1.9 Overvågning	17
1.10 Ikke teknisk resume.....	18

1. Miljørapport for Forslag til Natura 2000-plan 2016-2021

Den enkelte Natura 2000-plan skal ifølge lovbekendtgørelse nr. 939 af 3. juli 2013 om miljøvurderinger af planer og programmer have sin egen miljørapport. Rapporten skal indeholde oplysninger, der følger af lovens bilag 1.

Natura 2000-planen er en overordnet statslig plan, som skal gennemføres gennem lokale indsatser fastsat i kommunale handleplaner. Der kan således ikke i forbindelse med den statslige plan foretages en konkret vurdering af indsatsernes miljøpåvirkning, da de statslige Natura 2000-planer ikke fastlægger, hvor den konkrete indsats skal gennemføres.

Det vurderes, at planen ikke har en grænseoverskridende effekt, idet Natura 2000-området ikke er placeret nær den danske grænse.

1.1 Planens indhold, hovedformål og andre relevante planer

Indhold

Natura 2000-planen består af målsætninger for det enkelte område og områdets udpegningsgrundlag, samt et indsatsprogram, der angiver retningslinjer for planens gennemførelse. Målsætningerne består af en overordnet målsætning for hele Natura 2000-området samt konkrete målsætninger og afvejning af modstridende naturinteresser. Retningslinjerne om naturområdernes forvaltning i indsatsprogrammet, har både konkret og generel karakter. Endelig indeholder Natura 2000-planen et oversigtsskema, der viser naturtyper og arter på områdets udpegningsgrundlag.

Hovedformål

For området foreslås følgende overordnede målsætning:

Det overordnede mål for Natura 2000-området er, at naturtyper og arter på udpegningsgrundlaget opnår gunstig bevaringsstatus. Målet er, at området udgør et stort sammenhængende naturområde med fjorden, vådområderne og kystskrænterne som vidstrakte og sammenhængende forekomster, der rummer velegnede levesteder for områdets eng-, hav- og kystfugle samt sæler.

Fuglebeskyttelsesområdernes kombination af brakvandssøer og strandenge samt ferske søer, enge og rørskove sikres som yngle- og fourageringssteder for de truede og sjældne ynglefugle almindelig ryle, brushane, plettet rørvagtel, sortterne, dværgterne og dværgmåge. Der sikres rasteplasser for de sjældne trækfugle skestork og pomeransfugl samt trækfuglene pibesvane, sangsvane, kortnæbbet gås, grågås, sædgås, pibeand og krikand der er nationale ansvarsarter. I konflikten mellem levesteder for rørskovslevende fugle og engfugle, sikres gammel veludviklet rørsump og rørskov[p1], mens tilgroningsstadier af strandenge og ferske enge sikres lysåbne. På inddæmmede

strandenge prioriteres gode ynglevilkår for brushane over god tilstand af strandengene, hvor dette er en konflikt.

Klitområdet ved Bulbjerg sikres som sammenhængende mosaik af klitnaturtyper, og det søges udvidet. Strandengene sikres som sammenhængende forekomster. Hvor der på Livø er mosaik af lysåbne naturtyper og krat- og skovnaturtyper, prioriteres naturlig succession til krat- og skovnaturtyper over de lysåbne naturtyper. Områdets truede naturtyper og nationalt vigtige forekomster af naturtyper sikres. Arealet med rigkær, kalkoverdrev og surt overdrev udvides, og forekomsterne søges sammenkædet, hvor det er muligt.

Limfjordens marine naturtyper samt fersk- og brakvandssøer i området sikres med god vandkvalitet og et varieret bundlevende dyre- og planteliv, der danner fødegrundlag for gunstige bestande af yngle- og trækfugle samt spættet sæl.^[p2] I de inddæmmede områder i Vejlerne prioriteres ferskvandssøer (kransnålalgesø) højere end brakvandssøer (lagune) undtagen i Østerild Fjord, der holdes som lagune. Områdets økologiske integritet sikres i form af en for naturtyperne hensigtsmæssig drift/pleje og hydrologi, en lav næringsstofbelastning, og gode sprednings- og etableringsmuligheder for arterne.

Indsatsen i 2. planperiode skal sikre, at den igangsatte indsats fra 1. planperiode fastholdes, at der tages hånd om særligt truede naturtyper og arter, samt at der påbegyndes en strategisk indsats for langsigtet at sikre de lysåbne naturarealer.

Forholdet til anden lovgivning

Natura 2000-planen er bindende for myndighederne, det vil sige, at alle myndigheder skal lægge Natura 2000-planen til grund i arealdrift på egne arealer, naturforvaltning eller ved udøvelse af deres beføjelser i henhold til lovgivningen i øvrigt. Offentlige lodsejere er således bundet af planens langsigtede målsætninger og kan vælge at gennemføre disse direkte i egne drifts- og plejeplaner. På lovområder som f.eks. fiskeriloven og vildtforvaltningsloven, hvor staten er myndighed, følges op med nationale strategier.

Natura 2000-planen tilsidesætter ikke øvrig lovgivning, og den indsats, som iværksættes for at sikre planens gennemførelse, skal have de fornødne tilladelser, dispensationer m.v., på grundlag af konsekvensvurderinger, hvor dette er nødvendigt i henhold til lovgivningen herom. I det omfang, indsatsen entydigt kan defineres som nødvendig for lokalitetens forvaltning, er en konsekvensvurdering efter habitatdirektivet ikke påkrævet, men der kan kræves tilladelse eller godkendelse efter anden lovgivning.

Der er ikke gennemført vurdering i henhold til habitatdirektivets artikel 6.3 af de enkelte planer, idet planer, som direkte er forbundet med eller nødvendige for Natura 2000-området forvaltning, ikke er omfattet af kravet om screening og evt. konsekvensvurdering.

Andre relevante planer

Natura 2000-planer for 2010-2015 blev vedtaget i december 2011, og de opfølgende kommunale handleplaner - blev endeligt vedtaget med udgangen af 2012/ begyndelsen af 2013.

De første Natura 2000-planer fastlagde rammerne for en række grundlæggende indsatser, som f.eks. rydninger, forbedrede hydrologiske forhold og iværksættelse af plejetiltag.

I 2. generation Natura 2000-planer er det forudsat, at de aktiviteter, der er beskrevet i de nuværende kommunale og statslige handleplaner fastholdes og fortsættes i planerne, som er gældende fra 2016-2021.

Natura 2000-planer, som omfatter fredskovpligtige arealer, og dermed er omfattet af skovloven, skal revideres med 12 års mellemrum, jf. skovlovens § 16, stk. 2. Det betyder således, at Natura 2000 skovplanerne er gældende fra 2010 til udgangen af 2021.

Den første generation Natura 2000-planer blev udstedt i december 2011. For de marine områder er indsatserne primært gennemført gennem en generel regulering af de aktiviteter, der udgør en skade på udpegningsgrundlaget, herunder forbud mod fiskeri med bestemte redskaber og begrænsning af muligheden for jagt og adgang til områderne gennem justering eller oprettelse af natur- og vildtreservater. I Natura 2000-planer for perioden 2016-2021 forudsættes det, at indsatserne fra planperioden 2009-2015 fastholdes og fortsættes. I forhold til indsatsen i relation til næringsstofbelastning og miljøfremmede stoffer, henvises til afsnittet om vandplanlægningen herunder.

Regeringen har i oktober 2014 offentliggjort Naturplan Danmark, der er en samlet plan for, hvordan den danske natur sikres på sigt. Målet med Naturplan Danmark er at sikre, at Danmark i 2050 har en mere mangfoldig natur, hvor den beskyttede natur, de store skove, nationalparkerne og de vigtige levesteder for truede arter er bundet tættere sammen. Dette skal bl.a. ske ved etablering af større naturområder og nye skove. Planen omfatter også en indsats relateret til de marine arter og naturtyper. Planen omfatter etableringen af et nyt Grønt Danmarkskort, der skal vise, hvor naturen findes i dag, og hvor den kan bindes bedre sammen. Natura 2000-områderne bliver ryggraden i det Grønne Danmarkskort.

De statslige vandplaner er bindende for statslige myndigheder, regionsråd og kommunalbestyrelser. Natura 2000-planerne er koordineret med vandplanerne, der fastlægger indsatsen for kvaliteten af vandområderne. Natura 2000-planernes mål om forbedret vandkvalitet realiseres gennem indsatsen i vandplanlægningen. Natura 2000-planerne rummer derfor ikke indsatskrav vedrørende vandkvaliteten. Natura 2000-planens krav om en omfattende naturplejeindsats og forbedring af hydrologien vil dog også bidrage til at tilbageholde kvælstof og dermed have en effekt i forhold til vandplanens miljømål.

I henhold til vandområdeplanen vil en gennemførelse af planen for vandområdedistrikt Jylland og Fyn under vandrammedirektivet indebære indsatser til reduktion af kvælstofudledningen til vandmiljøet. Denne indsats understøtter Natura 2000-planens målsætninger. Det forudsættes derfor i Natura 2000-planerne, at den nødvendige indsats for forbedring af vandmiljøet i Natura 2000-områderne gennemføres i vandplanlægningen.

Det forudsættes, at den konkrete indsats, der påtænkes gennemført på grundlag af vandplanerne, og som kan påvirke Natura 2000-områder væsentligt, vurderes for eventuelle konsekvenser for udpegningsgrundlaget. Indsatsen kan i givet fald gennemføres, hvis det på grundlag af den bedste faglige viden dokumenteres, at aktiviteten ikke vil skade bevaringsmålsætningen for Natura 2000-området.

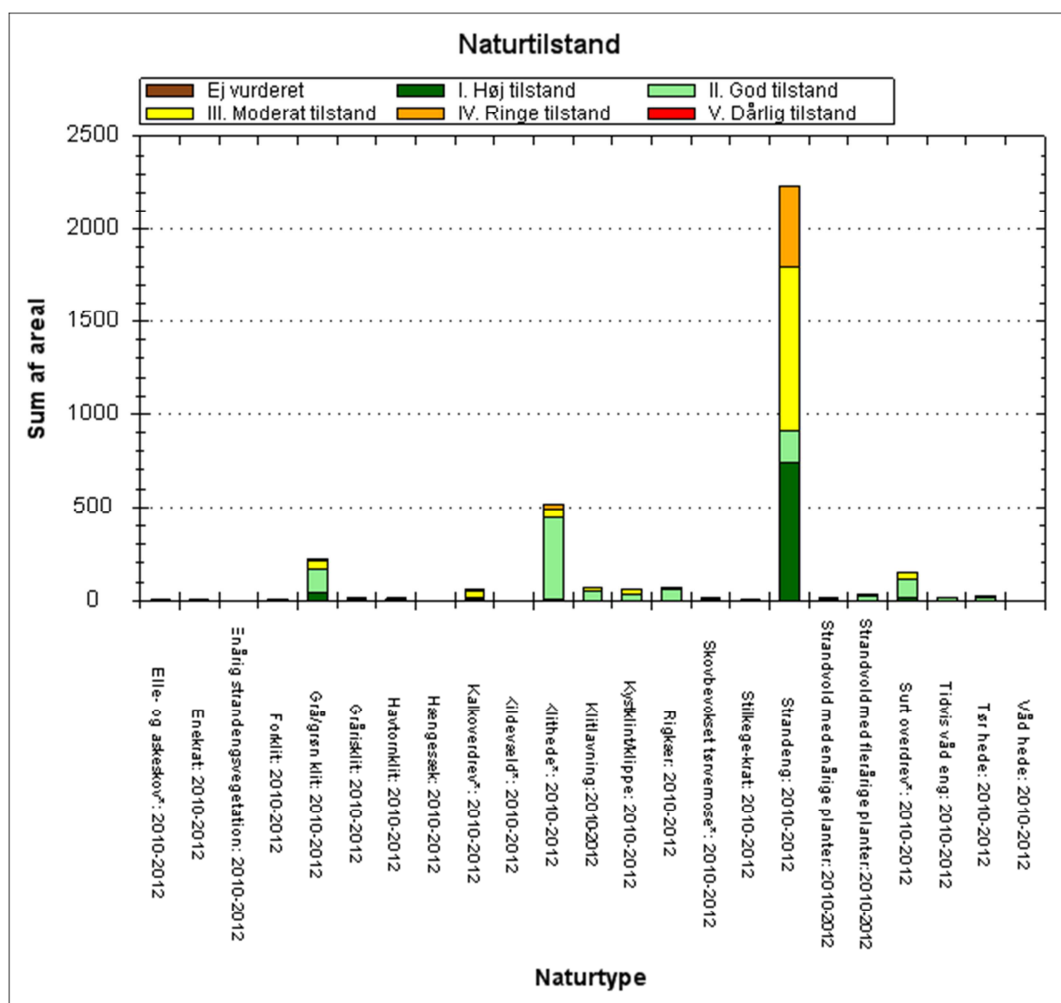
Natura 2000-områderne, der er udpeget i medfør af miljømålsloven, skal fremgå af landsplandirektiver og kommuneplaner. Disse skal indeholde retningslinjer i overensstemmelse med bekendtgørelsen om udpegnings- og administration af internationale beskyttelsesområder nr. 408 af 1. maj 2007 (habitatbekendtgørelsen). Af habitatbekendtgørelsens § 6 fremgår, at der i redegørelsen til planforslag i medfør af planloven, der ikke er direkte forbundet med eller nødvendige for et Natura 2000-områdes forvaltning, skal indgå en vurdering af forslagens virkninger på området under hensyn til områdets bevaringsmålsætninger. Hvis vurderingen viser, at det ikke kan udelukkes, at planen kan skade Natura 2000-området, kan planen ikke vedtages.

Regeringen har i december 2012 udgivet en handlingsplan for klimasikring af Danmark. Planen indeholder en lang række regeringsinitiativer, der skal medvirke til at skabe bedre rammer for klimatilpasningen lokalt. Som led i denne plan skal kommunerne udarbejde en handlingsplan for klimatilpasning. Jammerbugt, Vesthimmerland, Morsø og Thisted Kommuner har udarbejdet klimatilpasningsplaner for kommunerne. En vurdering af samspillet mellem den kommunale

klimatilpasningsplan og Natura 2000-planen forudsætter kendskab til, hvor de forudsatte indsatser i Natura 2000-planen konkret vil blive gennemført sammenholdt med de indsatser, der skal gennemføres som led i klimatilpasningsplanen. Dette vil blive fastlagt i forbindelse med udarbejdelsen af de kommunale Natura 2000-handleplaner og statslige drift- og plejeplaner. Såfremt konkrete projekter som led i den kommunale klimatilpasningsplan kan påvirke udpegningsgrundlaget for Natura 2000-området væsentligt, skal der gennemføres en konsekvensvurdering af projektet, inden det kan gennemføres. Dette gælder dog ikke, hvis projektet gennemføres som led i Natura 2000-planen og dermed har som delformål at sikre, at naturtyper og arter opnår gunstig bevaringsstatus.

1.2 Nuværende naturtilstand i Natura 2000-området og Nul – alternativ

I basisanalysen, der danner grundlag for Natura 2000-planen, er der foretaget en nærmere gennemgang af den nuværende naturtilstand i området.



De kortlagte naturtypers areal (i ha) fordelt på tilstandsklasser ved kortlægningen i 2010-12.

Lidt under halvdelen af den kortlagte strandeng (1330) er i god-høj tilstand. Resten er i moderat til ringe tilstand typisk pga. afvanding eller tilgroning. Naturtyperne strandvolde og kystklynker (1210, 1220, 1230) er i god til høj tilstand for over halvdelen af arealerne. En del af strandvolden med flerårig vegetation samt kystklynkerne er imidlertid i moderat tilstand bl.a. pga. tilgroning med invasive arter.

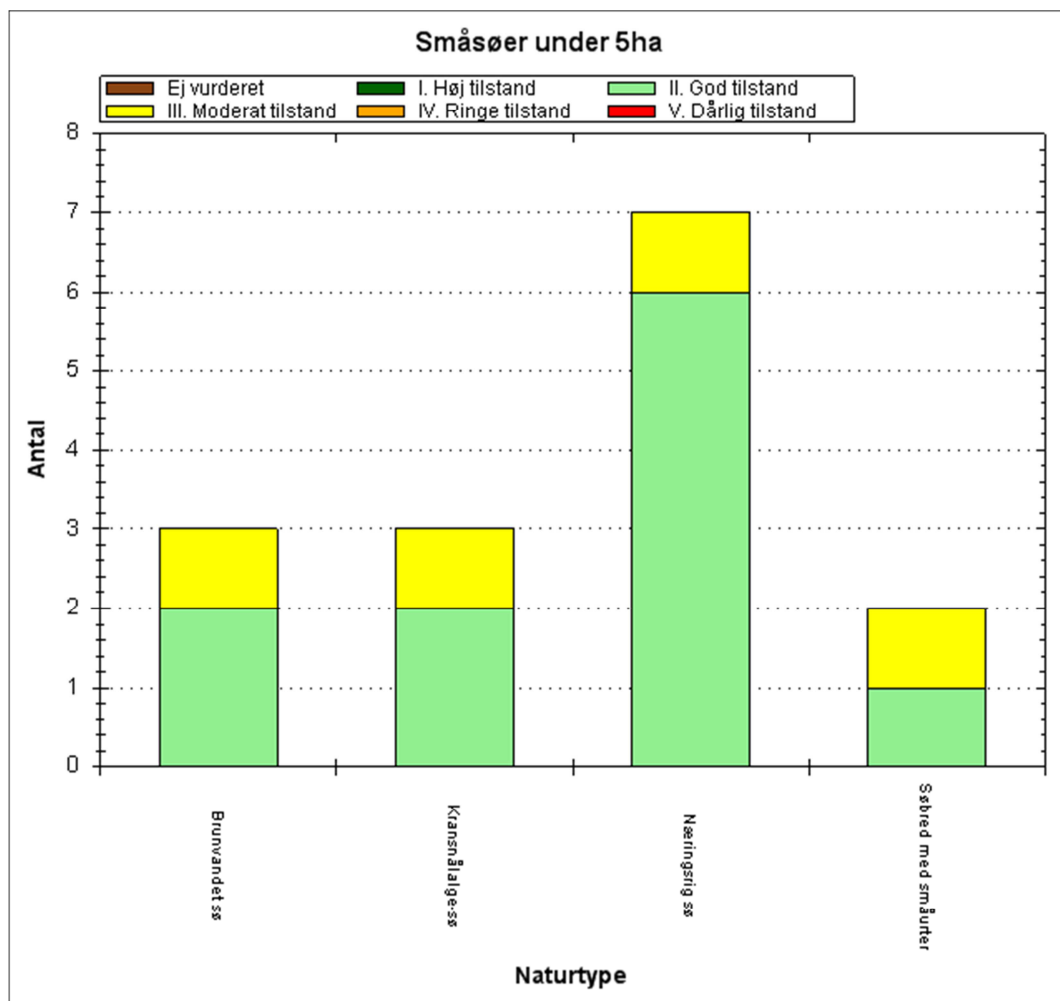
For klitnaturtyperne gælder at de overvejende er i god-høj tilstand. Nogle arealer er imidlertid i moderat tilstand primært pga. tilgroning.

Våd hede er i høj tilstand mens en del af den tørre hede er i moderat tilstand pga. tilgroning.

Overdrev (6210 og 6230). En del af overdrevsarealerne er i god-høj tilstand mens andre er i moderat tilstand pga. tilgroning med vedplanter og invasive arter.

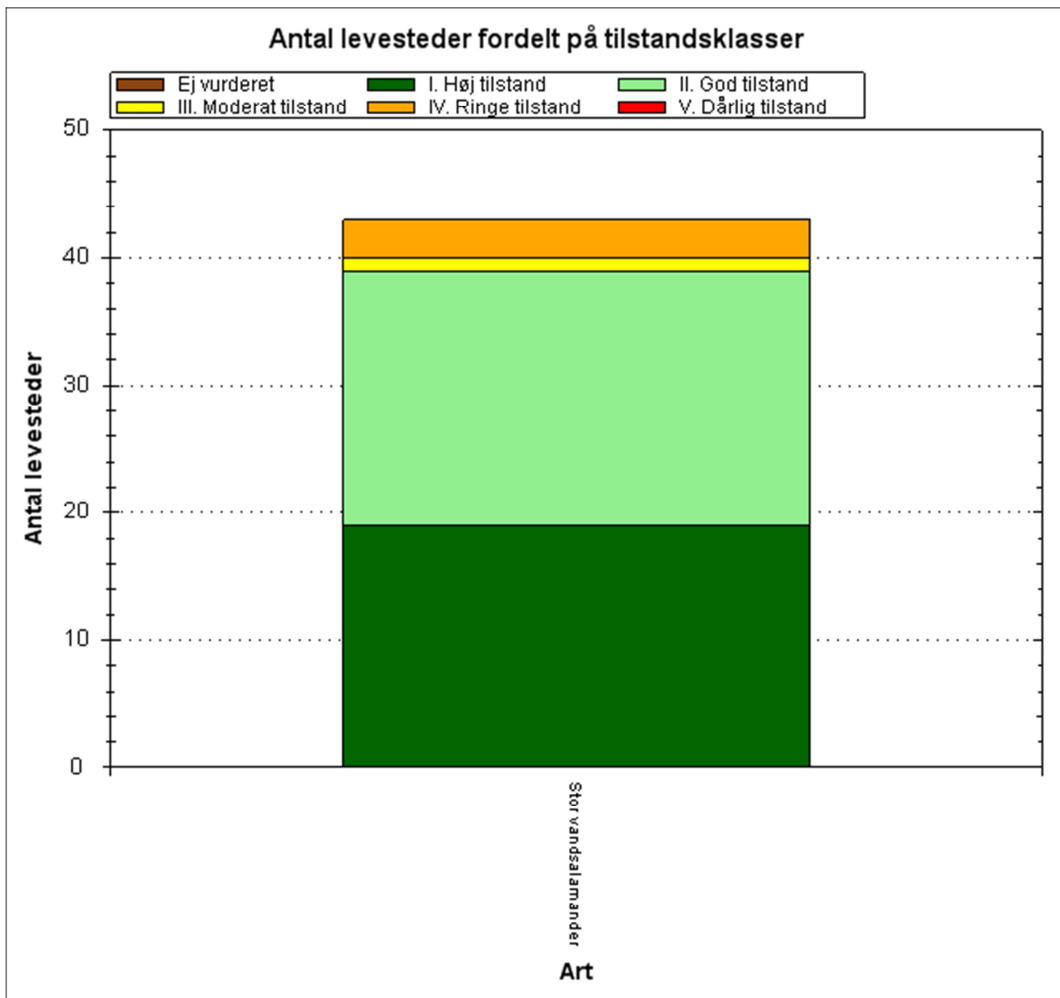
Tidvis våd eng, kildevæld, rigkær og hængesæk (6410, 7220, 7230 og 7140) er alle overvejende i god tilstand.

Skovnaturtyperne (2180, 9190, 91D0 og 91E0) uden fredskovspligter alle i god tilstand.



Antal og tilstand af de kortlagte små søer i området.

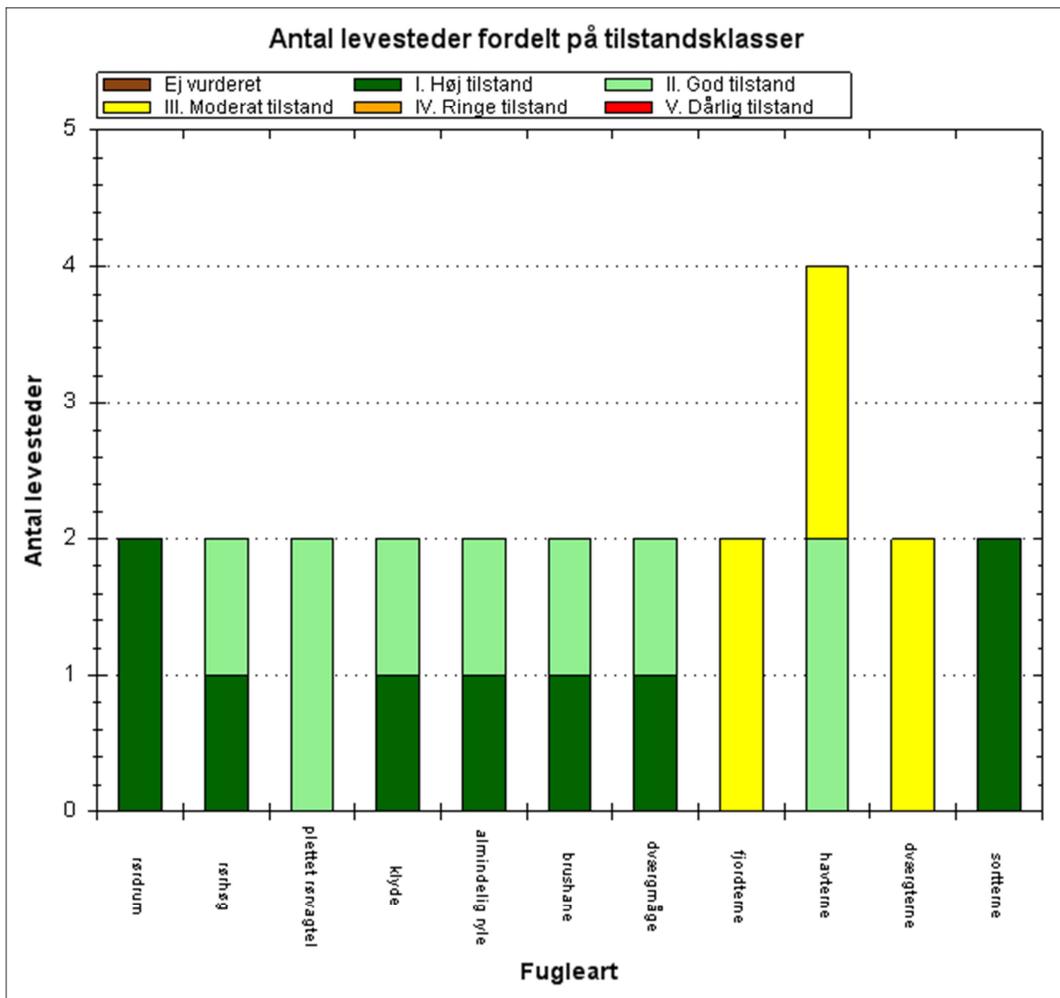
Det ses af figuren, at de fleste af små søerne i området er i god tilstand. 4 af søerne er dog i moderat tilstand.



Tilstandsvurdering af områdets kortlagte levesteder.

I Natura 2000 området er besigtiget 43 potentielle levesteder for stor vandsalamander. 4 af disse er i moderat til ringe tilstand, dvs. at forskellige egenskaber med lokaliteterne gør, at de ikke er egnede som levesteder for arten, fx skygge eller fisk. De resterende 39 lokaliteter er i god til høj tilstand og dermed potentielle levesteder for stor vandsalamander, en del af disse ligger dog langt fra områder, hvor arten er observeret.

De enkelte levesteders tilstand kan ses præsenteret på kort via Naturstyrelsens [MiljøGis](#).



Antal og tilstand af de kortlagte levesteder for ynglefugle.

Kortlægningen af disse ynglefugles levesteder er foretaget i 2013-14, og den beregnede tilstand af disse fremgår af ovenstående diagram. De enkelte levesteders tilstand kan ses præsenteret på kort via Naturstyrelsens [MiljøGis](#).

De kortlagte levesteder for rørdrum og rørhøg er alle i enten høj eller god tilstand, hvilket skyldes at arealerne er store sammenhængende rørskovene med god hydrologi.

De store levesteder for plettet rørvagtel er ligeledes i god tilstand pga. en fin hydrologi med meget vand på engene og i rørsumpen.

De to store kortlagte levesteder for almindelig ryle og brushane er i høj og god tilstand, hvilket skyldes at driftsplanen for området er med til at sikre en god hydrologi samt den rigtige afgræsning af levestederne.

Levestederne er for sortterne i høj tilstand og for dværgmåge i hhv. høj og god tilstand. Det skyldes gode rede- og fourageringsmuligheder i rørskovskoven med store områder med flydebladsvegetation og fin hydrologi.

For klyde og havterne er levestederne på Borreholm og Bygholmengen i god og høj tilstand, hvilket skyldes gode rede- og fourageringsmuligheder samt en begrænset tilgængelighed for ræv. Strukturen og vadefuglesamfundet er desuden helt i top på Bygholmengen. De to kortlagte

levesteder for havterne i de Vestlige Vejler er begge i moderat tilstand pga. tilgængelig for ræv samt tilgroning af isoleret rørskovøer. Øen Melsig er isoleret for ræv, men både tilgroning og den store bestand af skarv, sølv- og sildemåger er begrænsende for ternerne.

De to kortlagte områder for fjordterne i Østlige Vejler og Vestlige Vejler er begge i moderat tilstand. Det skyldes primært tilgængelighed for ræv samt tilgroning af flere rørskovsøer, som fjordterne ynder at bruge som yngleområde.

Levestederne for dværgterne er i ligeledes i moderat tilstand, hvilket primært skyldes at tilgængeligheden for ræv er meget stor ved Feggersund og Horsør Røn.

En række naturtyper og levesteder for arter, som området er udpeget for at beskytte, kræver vedvarende drift for at sikre eller genoprette gunstig bevaringsstatus. Det gælder fx en række lysåbne naturtyper. Samtidig kræver andre i moderat til dårlig tilstand tiltag, der kan imødegå forringelse.

Hvis ikke planen for 2. planperiode iværksættes, er der risiko for, at den gode naturtilstand ikke fastholdes på den store andel af naturarealerne og levesteder for stor vandsalamander, der nu er i hensigtsmæssig drift samt at naturtilstanden ikke vil blive forbedret på bl.a. klitnaturtyper, hede, strandeng og overdrev, med en indsats mod invasive arter og fremadrettet sikring af hensigtsmæssig drift generelt. Naturtilstanden vil heller ikke blive forbedret på bl. a. strandengen og tidvis våd eng, hvor uhensigtsmæssig hydrologi også er et problem. Manglende iværksættelse af planen vil desuden medvirke til at fastholde enkelte levesteder for ynglefugle i moderat tilstand, hvor tilstanden er vurderet som moderat på grund af tilgroning.

1.3 Miljøforhold i områder der kan blive væsentligt berørt

I dette afsnit beskrives de øvrige miljøforhold i og udenfor Natura 2000-området, der kan blive væsentlig berørt af Natura 2000-planen.

Flora, fauna og biologisk mangfoldighed

Natura 2000-planen bidrager, udover sikring af naturtyper og arter på udpegningsgrundlaget for området, generelt til at sikre de øvrige naturtyper og arter, der findes inden for området, idet Natura 2000-planerne generelt medvirker til at etablere gunstige forhold for naturen. Hermed bidrager Natura 2000-planerne også til at opnå biodiversitetskonventionens mål om at sikre, at den biologiske mangfoldighed bevares, ligesom planen bidrager til at sikre levesteder for arter, der er beskyttet i medfør af generelle fredningsbestemmelser.

Inddæmning og kunstig afvanding med grøfter, dræn eller pumper forandrer naturen og kan føre til ændringer i vegetationen, således at den naturlige, naturtype-karakteristiske vådbundsvegetation erstattes af en vegetation, der i højere grad præges af mere almindelige, konkurrence-stærke arter. Genetablering af en naturlig hydrologi vil modvirke denne udvikling, ligesom den naturlige hydrologi også medvirke til at naturtyper og arter, der ikke er på udpegningsgrundlaget for Natura 2000-området får forbedrede hydrologiske forhold.

Tilgroning med høje urter og vedplanter samt forekomst af invasive arter forandrer naturen og kan føre til ændringer i artssammensætningen, således at vegetationen i højere grad præges af arter, der ikke er karakteristiske for naturtypen. Genetablering af mere naturlige vegetationsforhold vil modvirke denne udvikling, ligesom det også kan medvirke til, at arter, der ikke er på udpegningsgrundlaget for Natura 2000-området får forbedrede forhold.

Med planens indsats for habitatnaturen sikres samtidig den § 3-beskyttede natur i området.

Befolkningen og arealanvendelsen

Natura 2000 område N16 Løgstør Bredning, Vejlerne og Bulbjerg er beliggende i Jammerbugt, Vesthimmerland, Morsø og Thisted Kommuner, der har et indbyggertal på tilsammen 140690,

Natura 2000 planen har fokus på sikring af den eksisterende udpegede natur i området. Sikringen af den eksisterende natur vil ikke have betydning for arealanvendelsen, idet der dog kan forekomme arealer, som i forbindelse med gennemførelsen af planen vil blive omfattet af en plejeindsats. Ved såvel pleje af eksisterende natur som udlægning af landbrugsarealer til natur vil dette ske efter aftaler mellem lodsejeren og kommunerne og mod økonomisk kompensation via EU's landdistriktsprogram.

Naturstyrelsen gennemfører desuden undersøgelser med henblik på afklaring af, om der er behov for efterfølgende revision af reservatbestemmelserne på baggrund af områdernes udpegning til sikring af levestederne for havdykænder. Herudover indebærer Natura 2000-planen ikke yderligere begrænsning af offentlighedens adgang.

Menneskets sundhed

Mange, især bynære, Natura 2000-områder udnyttes til rekreative aktiviteter, f.eks. vandring og cykling, som bidrager til menneskets sundhed. Natura 2000-planen har til formål at sikre, at de beskyttede naturtyper og arter opnår gunstig naturtilstand på sigt. Det vurderes, at Natura 2000 planen kun undtagelsesvist og på mindre arealer vil hindre den rekreative udnyttelse af områderne, der foregår i dag. Det vurderes således, at gennemførelsen af planen ikke vil være i modstrid med hensynene til menneskers sundhed, idet den rekreative udnyttelse kan fortsætte, ligesom sikringen af en beskyttede natur i øvrigt ikke vurderes at have en sundhedsmæssig effekt.

Mange, især bynære, Natura 2000-områder udnyttes til rekreative aktiviteter, f.eks. vandring og cykling, som bidrager til menneskets sundhed. Natura 2000-planen har til formål at sikre, at de beskyttede naturtyper og arter opnår gunstig naturtilstand på sigt. Det vurderes, at Natura 2000 planen kun undtagelsesvist og på mindre arealer vil hindre den rekreative udnyttelse af områderne, der foregår i dag. Det vurderes således, at gennemførelsen af planen ikke vil være i modstrid med hensynene til menneskers sundhed, idet den rekreative udnyttelse kan fortsætte, ligesom sikringen af en beskyttede natur i øvrigt ikke vurderes at have en sundhedsmæssig effekt.

Jordbund, luft og klimatiske faktorer

Mulig etablering af sammenhængende natur på naturarealer vil bidrage til at gøre arealerne mere robuste overfor ekstreme vejrforhold og klimaændringer, ligesom randpåvirkningerne af naturen vil blive mindsket. Det vurderes ikke, at planen påvirker jordbund, luft og klimatiske faktorer, idet planens indsats omfatter pleje af de naturtyper, der findes på Natura 2000-områdets udpegningsgrundlag

Landskab

Området består af store arealer i den centrale Limfjord samt Vejlerne og Bulbjerg mod nord. De marine dele består mod syd af Livø Bredning med øerne Blinderøn og Livø. Her findes reservater, hvor en betydelig del af Limfjordens sæler holder til. På Livø er der fin naturskov med stilkege-krat og elle- og askeskov. Mod nord er Løgstør Bredning med det store lavvandede område Løgstør Grunde, som er gennemskåret af en menneskeskabt sejlrende. Mod nordvest giver det smalle og dybe løb Feggesund forbindelse mod Thisted Bredning. Langs kysten af Himmerland rejser stejle kalkskrænter sig, som rummer fine kalkoverdrev. Mellem Aggersund og Vejlerne findes en dynamisk strandengskyst. Vejlerne består af ca. 6000 ha vådområde, der er opstået efter en mislykket landindvinding i 1800-tallet. Vejlerne fremstår i dag som brak- og ferskvandsområder med store fersk- og brakvandssøer, vidstrakte enge og vel nok landets største rørskove. Nord for Vejlerne findes kalkknuden Bulbjerg, der rummer landets eneste naturlige fuglefjeld. Omkring Bulbjerg findes et stort sammenhængende klitlandskab.

I Natura 2000-området findes hele fem fuglebeskyttelsesområder, som bl.a. omfatter de Østlige- og Vestlige Vejler. Vejlerne er et kerneområde for en lang række ynglefugle, hvor bestandene af rørdrum, rørhøg, plettet rørvagtel, trane, klyde, almindelige ryle, brushane, dværgmåge og sortterne har stor national betydning. Derudover yngler havterne, fjordterne, dværgterne og engsnarre

jævnligt i området. Tidligere ynglede der også hvid stork i området, men arten anses som forsvundet siden 2003. Vejlerne har samtidig en stor national betydning for en lang række trækfugle med store antal af skestorker, traner, svaner, gæs, ænder, vadefugle og rovfugle.

Der er en pæn bestand af spættet sæl i området. Løgstør Bredning rummede tidligere også store flokke af overvintrende og fældende dykænder, især muslingeædende arter, men disse er nu stort set forsvundet.

I området findes en vigtig bestand af bilag IV-arten strandtudse, der har sine levesteder i områdets strandenge og kystlaguner.

Områdets terrestriske naturtyper er levested for adskillige sjældne planter, bl.a. dansk kambunke, dansk rundbælg, klit øjentrøst, kær-fnokurt, strand-hornskulpe, purpur gøgeurt og kødfarvet gøgeurt.

Inden for Natura 2000-området findes fredningerne: Skårup Odde, Feggeklit, Bulbjerg, Lild Strand-Bulbjerg, Harkens Bakke-Troldsting, Vejlerne, Livø, Aggersund Skrænter, Næsby Dale, Lendrup Strand og Frederik den 7.'s Kanal. Desuden findes natur- og vildtreservaterne: Vejlerne, Aggersborggård, Livø Bredning, Lønnerup Fjord, Ejerslev Røn, Løgstør Bredning og Skarrehage.

Natura 2000-området ligger i Jammerbugt, Vesthimmerland, Morsø og Thisted Kommune.

1.4 Eksisterende miljøproblemer

Truslerne mod naturværdierne og områdets udpegningsgrundlag er beskrevet i basisanalysen, der danner grundlag for udkast til Natura 2000 planen for området. Planens mål er at sikre udpegningsgrundlaget mod disse trusler herunder prioritering i tilfælde af modstridende naturinteresser. Deposition af luftbårne kvælstofforbindelser herunder ammoniak er ofte den væsentligste påvirkning af mange naturligt næringsfattige naturtyper. Naturtyperne har forskellig sårbarhed over for kvælstofdeposition. Der er generelt sket et fald i den luftbårne kvælstofbelastning af naturarealerne inden for de seneste år. Faldet skyldes en nedgang i udledningen fra både danske og udenlandske kilder. Denne reduktion forventes at fortsætte som følge af national og udenlandsk regulering. På trods af reduktionen er tålegrænserne fortsat overskredet på en væsentlig andel af landets naturarealer, hvilket giver forringede muligheder for på sigt at opnå eller fastholde en gunstig naturtilstand. Der er ikke foretaget en konkret vurdering af tålegrænseoverskridelser til de enkelte Natura 2000-områder. Emissionen af ammoniak fra landbruget reguleres gennem husdyrgodkendelsesloven, som bidrager til at mindske ammoniakudledning fra punktkilder væsentligt.

Intensiv landbrugsdrift på arealer, der grænser lige op til naturarealer, kan indebære en negativ påvirkning af naturindholdet i randområdet som følge af afdrift/udskylning af overskud af gødning eller sprøjtemidler. Forøget næringsindhold kan medføre, at naturtypens karakteristiske arter udkonkurreres af højt voksende arter, der favoriseres af det forøgede næringsindhold.

Invasive plantearter er ikke-hjemmehørende arter, der fortrænger naturlig vegetation. Forekomst af invasive arter er en trussel, fordi arterne breder sig ekspansivt og udkonkurrerer de arter, der er karakteristiske for naturtyperne.

Inddæmning og kunstig afvanding med grøfter, dræn eller pumper forandrer naturen og kan føre til ændringer i vegetationen, således at den naturlige, naturtype-karakteristiske vådbundsvegetation erstattes af en vegetation, der i højere grad præges af mere almindelige, konkurrence-stærke arter.

Natura 2000-planen har ingen betydning for deposition af luftbårne kvælstofforbindelser, idet reguleringen foretages i husdyrgodkendelseslovgivningen.

Planen indeholder en indsats mod invasive arter, idet invasive arter medvirker til at forringe naturtilstanden. Derudover indeholder planen en målsætning om etablering af og fastholdelse af pleje på de lysåbne naturtyper. Denne indsats vil ligeledes medvirke til at bekæmpe de invasive arter inden for Natura 2000-området.

Etablering af naturlig hydrologi samt fastholdelse af de indsatser, der er gennemført for at forbedre hydrologien fra 2010-2015 vil bidrage til at stabilisere naturtilstanden og mindske behovet for en vedvarende indsats i de beskyttede naturtyper, der stiller særlige krav til hydrologien. Indsatsen for de lysåbne naturtyper vil i stor udstrækning medvirke til at sikre forholdene for områdets udpegede fuglearter samt en lang række andre fuglearter, der benytter området som yngle- og fourageringsareal.

1.5 Internationale miljøbeskyttelsesmål

Danmark har tilsluttet sig en række internationale konventioner indeholdende miljøbeskyttelsesmål, hvis indhold i en lang række tilfælde er indarbejdet i lovgivningen. For EU-lovgivningen gælder generelt, at den er implementeret i dansk lovgivning. Danmark har bl.a. ratificeret Ramsarkonventionen og Biodiversitetskonventionen. Biodiversitetskonventionens formål er bl.a. at sikre, at den biologiske mangfoldighed bevares. Formålet med Ramsarkonventionen er at beskytte vådområder med en særlig betydning for fugle. Danmark har udpeget 27 Ramsarområder, der alle indgår i EU's fuglebeskyttelsesområder. Ramsarområderne er dermed en del af det danske Natura 2000-netværk.

Planen er en udmøntning af EU's Habitat- og Fuglebeskyttelsesdirektiv implementeret i dansk lov via Miljømålsloven, lovbekendtgørelse nr.932 af 24. september 2009 med senere ændringer. Planen vil sikre, at areal og tilstand af kortlagte naturtyper og levesteder for omfattede arter ikke går tilbage eller forringes. Samtidig vil der ske en særlig indsats for truede naturtyper og arter, hvilket er afspejlet i statens retningslinjer for 2. planperiode.

1.6 Planens indvirkning på miljøet

Natura 2000-planens indsats vedrører hovedsageligt forbedring af allerede eksisterende og beskyttet natur, idet forbedrede vandforhold for naturarealer og eventuel udtagning af landbrugsjord har en positiv effekt på særligt biodiversitet, men også i forhold til vand- og klimamål.

I tabel 1 herunder er gennemgået planens sandsynlige indvirkning på en række faktorer ifølge lovens bilag 1, litra f, i de tilfælde hvor de vurderes at være af væsentlig betydning.

Planens indvirkning på	Påvirkes	Ingen påvirkning	Redegør for indvirkning
Flora, fauna og biologisk mangfoldighed	X		Natura 2000-planen medvirker generelt til at sikre, at flora, fauna og biologiske mangfoldighed bevares og forbedres, idet planen medvirker til at skabe gunstige forhold for naturen.
Befolkningen	X		Sikring og forbedring af naturgrundlaget giver

			mulighed for større naturoplevelser.
Menneskers sundhed	X		Planen medvirker til at sikre de beskyttede naturtyper i området således, at naturen i området på sigt opnår en høj kvalitet. Naturområder af høj kvalitet er af betydning for den rekreative udnyttelse af området, og dermed menneskers sundhed.
Jordbund		X	Det vurderes ikke, at planen påvirker jordbunden, idet planens indsats omfatter pleje af de naturtyper, der findes på Natura 2000-områdets udpegningsgrundlag
Vand	X		Natura 2000-planen rummer ikke indsatskrav for vandkvaliteten, da disse krav fastlægges i vandplanerne. Natura 2000-planens indsatser vedrørende naturpleje og forbedring af hydrologi vil medvirke til at tilbageholde kvælstof og dermed medvirke til at opnå vandplanens mål.
Luft		X	Det vurderes ikke, at Natura 2000-planens indsatser for forbedring af de beskyttede naturtyper vil have indflydelse på luftkvaliteten.
Klimatiske faktorer		X	Det vurderes ikke, at Natura 2000-planens indsatser for forbedring af de beskyttede naturtyper vil have indflydelse på klimatiske faktorer.
Materielle goder		X	Det vurderes ikke, at planen påvirker materielle goder, idet planens indsats primært omfatter pleje af de naturtyper, der findes på Natura 2000-områdets udpegningsgrundlag
Landskab	X		Sikring og forbedring af naturgrundlaget, herunder naturplejetiltag, vil øge landskabsværdien. Et varieret landskab bestående af forskellige landskabstyper fastholdes og udbygges. Fragmentering af landskabet imødegås.
Kulturarv, herunder kirker	X		Natura 2000-planens indsatser modvirker tilgroning af fortidsminder, og medvirker dermed til at sikre kulturarven.

Arkitektonisk arv		X	Det vurderes ikke, at planen påvirker den arkitektoniske arv, idet planens indsats omfatter pleje af de naturtyper, der findes på Natura 2000-områdets udpegningsgrundlag
Arkæologisk arv		X	Det vurderes ikke, at planen påvirker den arkæologiske arv, idet planens indsats omfatter pleje af de naturtyper, der findes på Natura 2000-områdets udpegningsgrundlag

Tabel 1. Gennemgang af planens indvirkning på en række miljøforhold.

1.7 Foranstaltninger der modsvarer negativ indvirkning på miljøet

Planen har indvirkning på de faktorer, der er listet i tabel 1. Vedrørende modstridende naturinteresser følger prioriteringen Natura 2000-planens retningslinjer. For så vidt angår konfliktende naturinteresser henvises til afsnit 1.8.

1.8 Miljøvurderingens gennemførelse og grundlag for prioriteringer og valg

Miljøvurderingen er gennemført ud fra de oplysninger, der fremgår af basisanalysen og udkast til Natura 2000-planen. Desuden er anvendt viden fra det nationale overvågningsprogram, NOVANA

Natura 2000-planen er en overordnet statslig plan, som skal gennemføres gennem lokale indsatsers fastsat i kommunale handleplaner og, hvor der er tale om statsejede arealer, statens drift og plejeplaner. Der kan således ikke i forbindelse med den statslige plan foretages en konkret vurdering af indsatsernes miljøpåvirkning, da de statslige Natura 2000-planer ikke fastlægger, hvor den konkrete indsats skal gennemføres.

Alternativet til at udarbejde Natura 2000-planer ville være, at der skulle udarbejdes en forvaltningsplan for de enkelte områder. Det følger direkte af habitatdirektivets artikel 6. stk. 1, som fastslår, at medlemsstaterne skal iværksætte de nødvendige bevaringsforanstaltninger, hvilket bl.a. kan indebære hensigtsmæssige forvaltningsplaner, som er specifikke for lokaliteterne eller integreret i andre udviklingsplaner samt de relevante retsakter, administrative bestemmelser eller aftaler.

Modsat forvaltningsplanerne giver Natura 2000-planerne mulighed for på nationalt og biogeografisk niveau at foretage en samlet prioritering af, hvilken indsats der skal gennemføres for på sigt at sikre, at naturtyperne og arterne opnår gunstig bevaringsstatus. Prioriteringen anvendes til udarbejdelsen af lokale forvaltningsplaner for områderne, de såkaldte handleplaner.

De seneste basisanalyser for Natura 2000-områderne, som er offentliggjort den 20. december 2013 viser, at der fortsat er forhold, som betyder, at naturen vanskeligt eller ikke kan sikres med den nuværende naturtilstand. På baggrund af basisanalyserne er der foretaget en national prioritering af, hvilke indsats der skal gennemføres i planperioden 2016-2021 for at sikre, at habitat- og fuglebeskyttelsesdirektivets mål om gunstig bevaringsstatus opfyldes på sigt.

Den nationale prioritering i anden planperiode sigter på, at den planlagte og igangsatte indsats i første planperiode fastholdes, og at der tages hånd om de særligt truede naturtyper og arter, samt at

der fortsættes en indsats for at sikre den nødvendige pleje af de lysåbne naturtyper. Det sker ved at sikre de lysåbne terrestriske naturtyper en hensigtsmæssig hydrologi, drift og pleje og sikre egnede levesteder for områdets arter.

Tilsvarende arbejdes der på at opnå størst mulig naturmæssig robusthed og sammenhæng i områdets natur ved at sikre større driftsenheder af lysåben natur. Disse indsatser er valgt, idet det vurderes, at indsatserne bedst modvirker de problemer, basisanalyserne har påvist i forhold til de enkelte Natura 2000-områder, ligesom indsatserne sikrer en fortsættelse af den strategi, der blev lagt i første planperiode. I forbindelse med udarbejdelsen af planerne har Naturstyrelsen på baggrund af basisanalyserne vurderet, i hvilke Natura 2000-områder det er muligt at foretage en konkret indsats for bestemte naturtyper.

Overvejelserne har ført til, at der i Natura 2000 område N16 Løgstør Bredning, Vejlerne og Bulbjerg planlægges gennemført en særlig indsats for rigkær og overdrev. Der søges at skabe sammenhænge mellem forekomster af naturtyperne *rigkær* og *overdrev*. Desuden planlægges gennemført en særlig indsats mod invasive arter bl.a. i naturtyperne havtornklit og klithede.

Som led i Natura 2000-planlægningen foreslås i udkast til Natura 2000-planer genopretning af to stenrev i 2. planperiode. I den forbindelse er der gennemført en vurdering af, hvor disse rev kan placeres mest hensigtsmæssigt. Genopretningen af disse rev er et led i Naturplan Danmark. Det ene stenrev foreslås placeret i Løgstør Bredning. Formålet med dette rev er at forbedre biodiversitet på rev i området samt at undersøge, om rev har en afhjælpende effekt på næringsstofbelastningen og dermed iltsvind. Undersøgelser viser, at et rev vurderes at kunne have denne funktion 3 steder i Natura 2000-områder. Udover Løgstør Bredning er mulighederne i Natura 2000 områder Flensborg Fjord og Lovns Bredning. Heraf vurderes et genopretningsprojekt i Løgstør Bredning at være mest gavnligt i forhold til habitatdirektivet, idet der er stenrev i området, som der kan skabes en sammenhæng med, samt fuglearter der vil have gavn af revet.

Planen har til hensigt at sikre udpegningsgrundlaget og fremmer herved den biologiske mangfoldighed generelt. En målsætning for en bestemt naturtype eller art vil dog kunne indebære en nedprioritering af andre naturtyper/arter. For området er der foretaget følgende valg:

På mosaikforekomster af overdrev og enekrat nedprioriteres overdrev til fordel for succession mod egekrat samt enekrat på skrænterne. Også på mosaik af kildevæld og gammel veludviklet elle- og askesump nedprioriteres den lysåbne naturtype. På Livø accepteres ligeledes allerede igangværende succession fra rigkær mod ellesump.

Sluse/dæmningsregulering i Vejlerne medfører, at man kan forskyde forholdet mellem brakvandssøer (lagune) og ferske søer (kransnålalgesø).

Af hensyn til brushanen prioriteres dennes yngleforhold på arealerne bag dæmningerne højere end strandgenes saltbehov, bortset fra i Østerild fjord, hvor naturtypen brakvandssø tilstræbes.

1.9 Overvågning

Natura 2000-indsatsen bliver overvåget i forhold til udpegningsgrundlag og naturværdiers tilstand via det nationale overvågningsprogram, NOVANA, som Miljøministeriet er ansvarlig for. Desuden afrapporterer Danmark den nationale tilstand og indsats vedr. habitat- og fuglebeskyttelsesdirektivet til EU-kommissionen hvert 6 år.

Basisanalysen – udarbejdet i forbindelse med naturplanen - udgør det nuværende videns grundlag for områdets udpegningsgrundlag i forbindelse med naturplanlægningen. Analysen gennemgår

systematisk udpegningsgrundlaget med en beskrivelse af status for hver enkelt art og naturtype. Det er hensigten, at denne analyse opdateres i forbindelse med fremtidige planperioder.

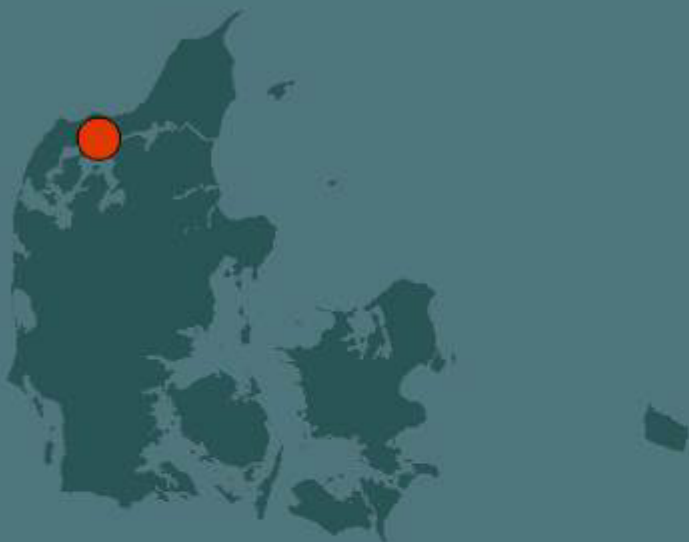
1.10 Ikke teknisk resume

I medfør af lovbekendtgørelse nr. 939 af 3. juli 2013 om miljøvurderinger af planer og programmer er der foretaget en miljøvurdering. Planen vil sikre eller forbedre bevaringsstatus for områdets udpegningsgrundlag og den biologiske mangfoldighed generelt samt et sammenhængende og varieret landskab.

Natura 2000-planen medvirker til at sikre, at arter og naturtyper, som er omfattet af udpegningsgrundlaget for området på sigt opnår gunstig naturtilstand. Derudover har de planlagte indsatser en positiv effekt for den øvrige natur og arter, der findes i området, og planen medvirker således til at sikre den biologiske mangfoldighed generelt.

Planen indeholder en omfattende plejeindsats, som medvirker til at sikre den eksisterende, beskyttede natur. Plejeindsatsen medvirker ligeledes til at bekæmpe invasive arter. Der gennemføres desuden en indsats for at skabe mere sammenhængende natur. Dette sker gennem etablering af tilskudsordninger til sikring af pleje samt eventuel omlægning af lavbundarealer til naturarealer.

Natura 2000-planens gennemførelse vurderes at komplettere og understøtte de eksisterende fredninger, vildtreservater og andre igangværende plejeforanstaltninger.



Miljøministeriet
Naturstyrelsen

Haraldsgade 53
DK 2100 København Ø
Tlf.: (+45) 72 54 30 00

www.nst.dk