



Miljø- og Fødevarerministeriet
Naturstyrelsen

Natura 2000-plan 2016-2021

Vadehavet – Fanø
Natura 2000-område nr. 89
Fuglebeskyttelsesmråde F53

Kolofon

Titel:

Natura 2000-plan 2016-2021
Vadehavet – Fanø
Natura 2000-område nr. 89
Fuglebeskyttelsesområde F53

År:

2016

ISBN nr.:

978-87-7091-784-1

Emneord:

Habitatdirektivet, Fuglebeskyttelsesdirektivet,
Miljømålsloven, forslag til Natura 2000-plan

Dato:

April 2016

Udgiver:

Miljø- og Fødevareministeriet, Naturstyrelsen

Forsidefoto:

Naturstyrelsen

Ansvarlig institution:

Naturstyrelsen
Haraldsgade 53
2100 København Ø
www.naturstyrelsen.dk

Resume:

Natura 2000-delplan for N89 Vadehavet - Fanø (F53). Natura 2000-planen skal sikre naturtilstanden for områdets udpegede arter og bidrage til opnåelse af gunstig bevaringsstatus. Områdets udpegede arter beskrives. Der er foretaget tilstandsvurdering af levesteder, og der fastlægges målsætninger og indsatser for arterne.

Copyright:

Naturstyrelsen, Miljø- og Fødevareministeriet

Sprog:

Dansk

Må citeres med kildeangivelse

Indhold

1. Natura 2000-planlægning	5
1.1 Natura 2000-planen er bindende for myndighederne.....	6
1.2 Naturtilstand og gunstig bevaringsstatus	7
2. Områdebeskrivelse.....	8
2.1 Områdets udpegningsgrundlag.....	9
2.2 Tilstanden for områdets udpegede natur	9
2.2.1 Ynglefugles levesteders tilstand	10
3. Målsætninger	11
3.1 Overordnet målsætning for Natura 2000-området	11
3.2 Konkrete målsætninger for naturtyper og arter	12
3.3 Modstridende naturinteresser.....	12
4. Indsatsprogram.....	13



Miljø- og Fødevareminister
Esben Lunde Larsen

En målrettet indsats for dansk natur

De 252 Natura 2000-områder indeholder nogle af Danmarks største og mest værdifulde naturområder. De ligger fordelt i hele landet fra nord til syd og øst til vest og repræsenterer en stor del af den danske biodiversitet. Hvert område har en plan, og nu offentliggøres Natura 2000-planerne for 2016-21.

Natura 2000-planlægningen blev iværksat af VK-regeringen i 2004 med nationale mål for gennemførelse af EU's naturdirektiver og tilskud til de lodsejere, der vil være med.

I planperioden 2016-21 vil der i halvdelen af Natura 2000-områderne være nye og mere grundlæggende indsatser for at sikre noget af Danmarks bedste natur. I de øvrige områder skal den indsats, der allerede er planlagt færdiggøres og vedligeholdes. Der er med de nye planer i særdeleshed fokus på de frivillige plejegræsordninger og en forbedring af tilskudssatserne hertil.

Fokus for indsatsen i perioden 2016-21 er:

- At færdiggøre og konsolidere indsatsen fra den første generation planer.
- At fortsætte arbejdet med at sikre naturpleje på de arealer, hvor det er nødvendigt for at sikre og forbedre naturtilstanden.
- At der i et mindre antal områder startes en indsats for at forbedre naturen gennem sammenkædning af eksisterende og særlig sårbar natur.
- At sikre en indsats mod invasive arter og målrettet forbedre levesteder for bl.a. truede ynglefugle.

Frivillighed er hjørnesteinen i gennemførelse af planerne for at fastholde den positive lodsejertilgang til sikring af naturen. Lodsejere og kommuner har allerede vist, at de gerne vil være med og har i stort omfang gennemført en målrettet naturindsats.

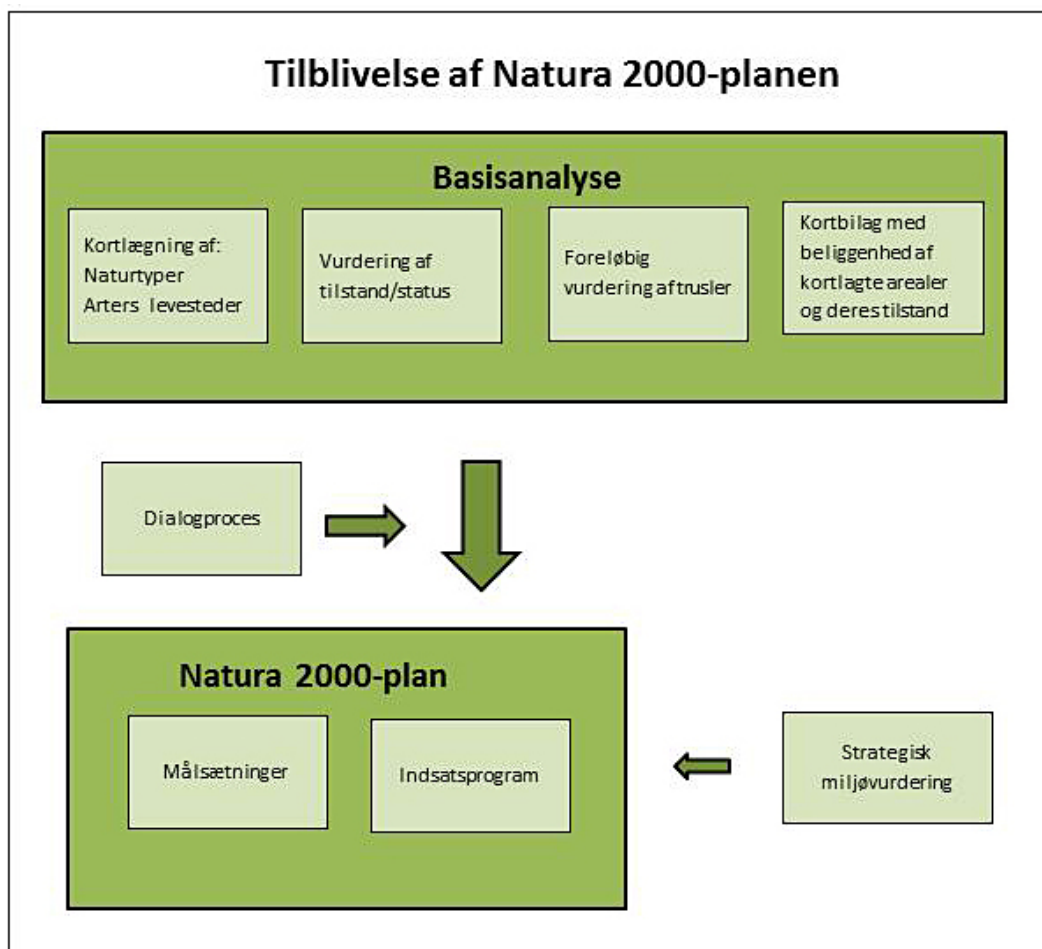
Jeg takker for de mange synspunkter og forslag, som lodsejere, kommuner og foreninger har bidraget med undervejs i den lange planproces. Der er også rejst spørgsmål, som ikke direkte vedrører planlægningen; men som er centrale for den danske gennemførelse af EU-forpligtigelser. Det gælder f.eks. spørgsmål om regulering af husdyrbrug, afgrænsning af Natura 2000-områder og om bestemmelsen af de enkelte naturtyper. Spørgsmål som Miljø- og Fødevareministeriet belyser og håndterer i anden sammenhæng.

Jeg ser frem til, at alle parter fortsat gør en indsats for at sikre vores natur og bidrager til den fortsatte diskussion af mål og midler i naturforvaltningen.

1. Natura 2000-planlægning

EU's Natura 2000-direktiver ([fuglebeskyttelsesdirektivet](#)- og [habitatdirektivet](#)) forpligter Danmark til at gøre den nødvendige indsats for at sikre eller genoprette gunstig bevaringsstatus for en række naturtyper og arter, som på europæisk plan er sjældne, truede eller karakteristiske. Det sker ved at imødegå væsentlige negative påvirkninger og ved at opnå og sikre en god eller gunstig naturtilstand bl.a. gennem hensigtsmæssig forvaltning af de udpegede Natura 2000-områder. Med en målrettet forvaltningsindsats i områderne bidrager Danmark til at sikre den europæiske natur og dens biologiske mangfoldighed.

Med henblik på at fastsætte de langsigtede mål og prioritere den nødvendige indsats udarbejder Naturstyrelsen efter bestemmelserne i [miljømålsloven](#) og [skovloven](#) en Natura 2000-plan, der dækker hvert af de 252 udpegede beskyttelsesområder. Natura 2000-planen revideres hvert 6. år, dog gælder planlægningen for de skovbevoksede, fredskovpligtige arealer (skovloven) for 12 år. De langsigtede mål gælder for flere planperioder, mens retningslinjerne for indsats revideres i hver planperiode.



Processen i tilblivelsen af en Natura 2000-plan.

Den foreliggende plan afløser i 2016 den gældende Natura 2000-plan 2010-15 efter miljømålsloven, idet indsatsprogrammet for planperioden 2010-15 forudsættes gennemført indenfor den gældende planperiode (jvf. denne plans indsatsprogram, afsnit 4), mens de dele af planerne, som er udarbejdet efter skovloven gælder fra 2010-21. Denne plan er således 2. generation af Natura 2000-plan for arealer, der ikke er omfattet af skovloven.

På grundlag af erfaringerne med de første Natura 2000-planer reviderede folkettinget i 2013 miljømålsloven med henblik på at sikre en bedre dialog og inddragelse i Natura 2000-planlægningen og i gennemførelsen af planerne. Desuden er der indgået aftale mellem regeringen og Kommunernes Landsforening om, at 2. plangeneration i højere grad skal tage afsæt i mål- og rammestyrt af kommunernes gennemførelse af planerne. I denne plan kommer det til udtryk i rammerne for planperiodens indsats.

Natura 2000-planen gælder for de arter og naturtyper, der har begrundet udpegningen af det enkelte beskyttelsesområde; men bidrager også til at sikre andre arter og naturtyper, som forekommer i områderne. Natura 2000-planen har fokus på arealrelaterede indsatser og rummer ikke indsatskrav vedrørende vandkvalitet, som sikres gennem vandplanlægningen, ligesom der heller ikke stilles konkrete krav til reduktion af kvælstofdeposition, som ligeledes reguleres ad anden vej, ikke mindst gennem husdyrgodkendelsesloven.

1.1 Natura 2000-planen er bindende for myndighederne

Natura 2000-planen er bindende, således at alle myndigheder i deres arealdrift, naturforvaltning eller ved udøvelse af deres beføjelser i henhold til lovgivningen i øvrigt skal lægge Natura 2000-planen til grund. Denne plan vedtages i 2016 og erstatter Natura 2000-plan 2010-15, hvorefter kommunerne udarbejder bindende handleplaner med fokus på opgavefordelingen mellem myndigheder og tidsfølgen for gennemførelsen af indsatsen. Offentlige lodsejere er bundet af planens langsigtede målsætninger og kan vælge at gennemføre disse direkte i egne drifts- og plejeplaner. På områder som f.eks. fiskeriloven og vildtforvaltningsloven, hvor staten er myndighed, følges op med nationale strategier.

Natura 2000-planen tilsidesætter ikke øvrig lovgivning, og den indsats, som iværksættes for at sikre planens gennemførelse, skal have de fornødne tilladelser, dispensationer m.v., evt. på grundlag af konsekvensvurderinger. I det omfang, indsatsen entydigt kan defineres som nødvendig for lokalitetens forvaltning, er en konsekvensvurdering efter habitatdirektivet ikke påkrævet, men der kan være andre hensyn efter lovgivningen, der spiller ind. Der er ikke gennemført vurdering i henhold til habitatdirektivets artikel 6.3 af de enkelte planer, idet planer, som direkte er forbundet med eller nødvendige for Natura 2000-områdets forvaltning, heller ikke er omfattet af kravet om screening og evt. konsekvensvurdering. Desuden er der ikke i planen taget stilling til forvaltningsindsatsens lokalisering eller valgte forvaltningsmetoder.

Der er i Natura 2000-planen taget stilling til afvejning mellem modsatrettede naturinteresser i de tilfælde, hvor sådanne allerede på nuværende tidspunkt i planlægningen kan forudses, og hvor en sådan afvejning er forbundet med eller nødvendig for forvaltningen af området. Eventuelle konkrete konsekvenser af denne afvejning vil blive afklaret i forbindelse med gennemførelsen af planen og valg af virkemidler.

Natura 2000-planens målsætninger er bindende og skal anvendes ved konsekvensvurdering i forbindelse med myndighedsudøvelse, jf. Miljøministeriets bekendtgørelse nr. 408 af 1. maj 2007 (med senere ændringer) om udpegning og administration af internationale

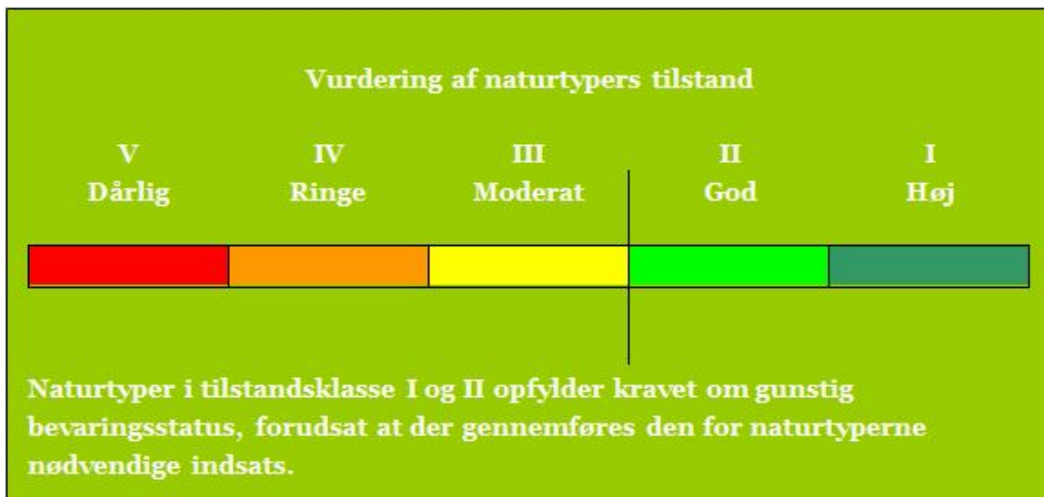
naturbeskyttelsesområder samt beskyttelse af visse arter og tilsvarende regler om konsekvensvurdering i andre ministeriers lovgivning.

Indsatsprogrammets retningslinjer er ligeledes bindende og danner sammen med målsætningerne for naturen i området grundlag for handleplan, samt eventuel anden prioritering af forvaltningsindsats i området. Retningslinjer for skovbevoksede, fredskovpligtige arealer, der er gældende til og med 2021, er indskrevet i Natura 2000-plan 2009-15 for området.

1.2 Naturtilstand og gunstig bevaringsstatus

Danmark har en forpligtelse til at sikre eller genoprette gunstig bevaringsstatus for de naturtyper og arter, der begrunder udpegnings af de enkelte Natura 2000-områder. Bevaringsstatus er en vurdering af, hvordan naturtypens eller artens tilstand vil være i fremtiden, såfremt der ikke sker ændringer i udnyttelsen, de negative påvirkninger eller forvaltningen i forhold til i dag, og der er således tale om en slags prognose for naturtypernes og arternes udviklingsretning.

Til brug for Natura 2000-planlægningen er der for en række naturtyper og nogle arter udviklet et naturtilstandssystem, der på baggrund af artsammensætning og umiddelbart synlige, forvaltningsbare strukturparametre som f.eks. tilgroning, udtørring og forstyrrelser angiver den aktuelle tilstand for naturtypen eller artens levested, jf. Miljøministeriets bekendtgørelse nr. 815 af 27. juni 2007 med senere revisioner om klassificering og fastsættelse af mål for naturtilstanden i internationale naturbeskyttelsesområder. Tilstanden opgøres på en skala fra I-V, hvor naturtyper eller levesteder i tilstandsklasse I og II med en vedvarende nødvendig drift har gunstig bevaringsstatus, mens der for naturtyper eller arters levesteder i tilstandsklasse III-V typisk skal gennemføres en større indledende forvaltningsindsats, før en vedvarende drift vil være tilstrækkeligt til at sikre arealet på sigt.



Tilstandsklasser for naturtyper.

De enkelte parametre i tilstandssystemet gennemgås i basisanalyserne, og det kan heraf ses, hvilke tiltag der kan iværksættes for at sikre eller genoprette naturtyperne eller arternes levesteder.

2. Områdebeskrivelse

Fuglebeskyttelsesområdet er en del af Natura 2000 området N89. Mål og indsats for fuglebeskyttelsesområdet udpegningsgrundlag gælder kun for arealer inden for den pågældende udpegningsgrundlag.

Denne del af Natura 2000-området er specielt udpeget på grundlag af en væsentlig tilstedeværelse af en række yngle og trækfugle, heriblandt: Klyde, hvidbrystet præstekrave, havterne og dværgterne. Natura 2000-planens målsætninger og indsatsprogram er væsentlige elementer i beskyttelsen af disse og af en generel sikring og forbedring af området naturværdier.



Klyde er på udpegningsgrundlaget som trækfugl (Foto Biopix.dk, WWW.biopix.dk).

Denne delplan for Natura 2000 område N89 omfatter fuglebeskyttelsesområde nr. 53 Fanø. Arealmæssigt udgør dette delområde 4.439 ha, hvoraf det meste er privatejet. Dog findes også større arealer ejet af staten (plantage- og klitområder centralt på øen) og store offentligt ejede strandområder. Delområdet er beliggende i Fanø Kommune og indenfor vandplanområdet Hovedopland Vadehavet. Fanø er en næsten 20 km lang vadehavsø, og i fuglebeskyttelsesområdet på øen findes klitter, klitlavninger, klitheder, kærømråder og vidtstrakte strandenge. Disse naturtyper er beskrevet i planen vedrørende habitatområde H78. Langs østkysten desuden tagrørssumpe, og inde på øen flere nåletræsbevoksninger. Delområdet har en samlet størrelse på 4.439 ha.

Størstedelen af det sydlige Fanø er fredet (ca. 1.400 ha), og igennem tiden har myndighederne gennemført en række naturpleje- og naturforvaltningsprojekter i beskyttelsesområdet.

En mere detaljeret områdebeskrivelse findes i basisanalysen

2.1 Områdets udpegningsgrundlag

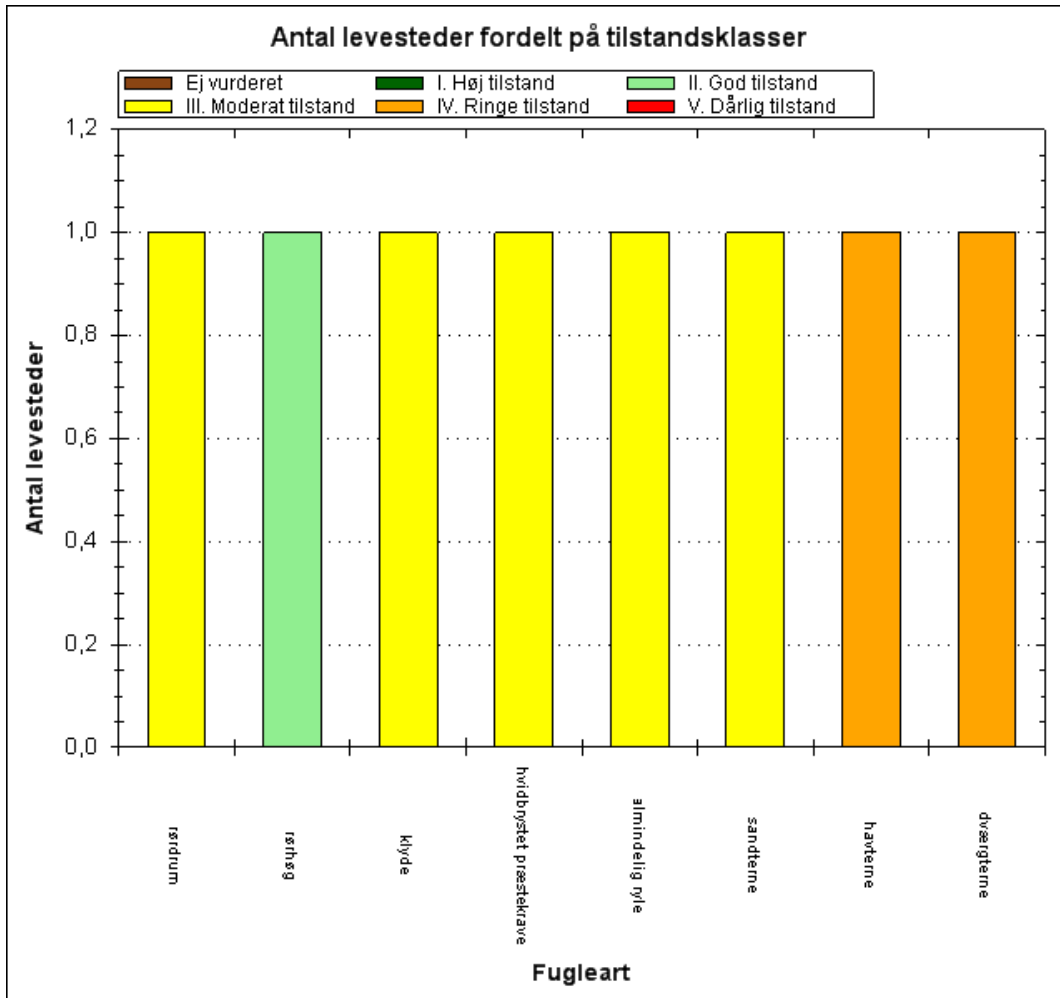
Udpegningsgrundlag for Fuglebeskyttelsesområde nr. 53		
Fugle:	rørdrum (Y)	lysbuget knortegås (T)
	rørhøg (Y)	vandrefalk (T)
	klyde (Y)	hvidbrystet præstekrave (Y)
	sandløber (T)	almindelig ryle (Y)
	sandterne (Y)	havterne (Y)
	dværgterne (Y)	

Arter der udgør det gældende udpegningsgrundlag i delplan for Natura 2000-området N89. "T" = trækfugl, "Y" = ynglefugl. Udpegningsgrundlag for fuglebeskyttelsesområdet er blevet revideret som beskrevet i basisanalysen.

2.2 Tilstanden for områdets udpegede natur

Neden for er vist den vurderede tilstand for de af områdets naturtyper og levesteder for arter, hvor der er udviklet et tilstandsvurderingssystem. Se basisanalysen for beskrivelse af metoder og en mere detaljeret omtale af naturens tilstand i området.

2.2.1 Ynglefugles levesteders tilstand



Antal og tilstand af de kortlagte levesteder for ynglefugle. En mere detaljeret præsentation af data findes i basisanalysen for området eller i MiljøGIS. Her vises data for Natura 2000-basisanalyserne, revideret december 2014. Dette er de data, der ligger til grund for forslag til Natura 2000-planer 2016-21, der er sendt i høring 19. december 2014 til 10. april 2015. Det er muligt at downloade alle data, der vises i MiljøGISen, således at man kan arbejde med dem i egne IT-systemer.

Levestedet for rørhøg er i god naturtilstand.

For dværgterne, havterne og hvidbrystet præstekræve gælder, at levestederne i nogen eller større omfang er udsat for forstyrrelser fra menneskelig aktivitet. Dette sammen med levestedernes tilgængelighed for ræv og antallet af ræve i området bidrager til, at tilstanden for levestederne vurderes til moderat eller ringe for disse fugle.

For klyde skyldes den moderate tilstand ligeledes tilgængelighed for ræv og antallet af ræve. For sandterner skyldes den ugunstige tilstand risiko for prædation og mangel på andre større fuglekolonier (f.eks. hættemåger)

Tilstanden for det kortlagte levested for almindelig ryle er moderat, bl.a. som følge af at der i noget omfang foretages høslæt i yngleperioden, områderne gødskes eller der tilskudsfordres, og levestedet tilbyder ringe beskyttelse i forhold til et formentligt højt antal ræve.

Det kortlagte levested for rørdrum er i en moderat tilstand. Årsagerne er bl.a. at de enkelte rørskovene er begrænsede i omfang (<7 ha), og levestedet er eksponeret for prædation fra ræv.

3. Målsætninger

Den **overordnede målsætning** for området angiver det overordnede sigte for, hvordan området skal udvikle sig for såvel at sikre det konkrete områdes integritet som for at bidrage til opnåelse af gunstig bevaringsstatus for naturtyper og arter. Der er i den overordnede målsætning taget højde for områdets naturmæssige potentiale, og for om det rummer forekomster, der er af stor vigtighed nationalt og/eller biogeografisk. En betydning, der er vurderet ud fra:

- Stort areal, levested eller bestand
- Få nationale/biogeografiske forekomster
- Truede naturtyper/arter
- Særligt danske ansvarsnaturtyper/arter.

De **konkrete målsætninger** fastlægger de langsigtede mål for udvikling i areal og tilstand for de enkelte naturtyper og arters levesteder. De konkrete mål tager udgangspunkt i den tilstand, som er vurderet for naturtyper og arters levesteder efter tilstandsvurderingssystemet. Hvor der ikke er udviklet et sådant system skal gunstig bevaringsstatus sikres eller genoprettes på baggrund af den bedste faglige viden.

Målsætningerne rækker udover den enkelte planperiode og beskriver en tilstand, der tager hensyn til potentialet i de lokale naturforhold, og afspejler desuden en afvejning af eventuelt modstridende naturinteresser.

Myndighederne tager i deres administration af lovgivningen og deres forvaltning udgangspunkt i målsætningen for Natura 2000-område og sikrer dermed en grundlæggende beskyttelse af udpegningsgrundlaget.

Målsætningen for området er således grundlaget for vurderingen af planer og projekter, som skal foretages i henhold til de regler, der gennemfører habitatdirektivets artikel 6, stk. 3, bl.a. efter habitatbekendtgørelsen og naturbeskyttelseslovens § 19 b og skovlovens § 17, der skal sikre, at udpegningsgrundlaget i området ikke skades, herunder især at arealet af naturtyper og levesteder for arter er stabilt eller i udbredelse, at naturtypernes strukturer og funktioner fortsat er til stede, og at bestande af arterne viser, at arten på lang sigt vil kunne opretholde sig selv som en levedygtig bestanddel af dens naturlige levesteder

3.1 Overordnet målsætning for Natura 2000-området

I området er der fokus på egnede levesteder for fuglearter på udpegningsgrundlaget. Strandengs- og engområderne er naturlige dele af det havskabte vadehavslandskab, men er samtidig de dele af beskyttelsesområdet, som allermost kræver målsætninger om en genopretning af et højt naturindhold i disse kulturbetingede landskaber. Gennem en sådan forbedret status skal grundlaget for forekomsterne af fuglearterne på udpegningsgrundlaget forbedres.

De overordnede mål for delområdet er:

- At sikre god-høj artstilstand for områdets udpegningsarter.

- At sikre områdets økologiske integritet i form af tilpas uforstyrrede levesteder med naturlig hydrologi, hensigtsmæssig drift, lav næringsstofftilførsel og gode spredningsmuligheder.
- At levestederne for arterne er tilstrækkeligt store og rummer gode og tilpas uforstyrrede fourageringsmuligheder og uforstyrrede yngleområder med god struktur.
- En høj prioritering af ynglefuglearter, der er truede på nationalt biogeografisk niveau: Almindelig ryle, sandterne og dværgterne.
- En høj prioritering og styrket beskyttelse af ynglefuglearter, som er fåtallige og kun forekommer i 1 – 3 beskyttelsesområder i Danmark: Hvidbrystet præstekrave og sandterne.
- En høj prioritering af ansvarsarten lysbuget knortegås (trækfugl).

3.2 Konkrete målsætninger for naturtyper og arter

Naturtyper og arter skal på sigt opnå en gunstig bevaringsstatus.

- De kortlagte levesteder for almindelig ryle, rørdrum, rørhøg, hvidbrystet præstekrav og sandterne inden for fuglebeskyttelsesområdet bringes til eller fastholdes i tilstandsklasse I eller II. Levestedernes geografiske placering fremgår af basisanalysen for området.
- De kortlagte levesteder for klyde, dværgterne og havterne inden for Natura 2000-området bringes til eller fastholdes i tilstandsklasse I eller II. Hvis området huser en ynglebestand på mere end 20 par klyder, 20 par havterner og 20 par dværgterner er det tillige en indikation på levestedets og omgivelsernes egnethed som yngleområde. Levestedernes geografiske placering fremgår af basisanalysen for området.
- Fuglebeskyttelsesområdet, skal bidrage til at sikre levesteder for levedygtige bestande på nationalt og/eller internationalt niveau. Tilstanden og det samlede areal af levestederne for arterne sandløber, vandrefalk og lysbuget knortegås som trækfugl i området sikres eller øges, således at der findes egnede raste- og fødesøgningssteder for arterne. Afgørelser i forbindelse med konsekvensvurdering baseres på en konkret vurdering

3.3 Modstridende naturinteresser

En målsætning om gunstig bevaringsstatus for en bestemt naturtype eller art kan indebære en nedprioritering af en anden naturtype eller art på udpegningsgrundlaget, og det er nødvendigt at foretage et valg.

Flere naturtyper i Vadehavsområdet er traditionelt set blevet udnyttet landbrugsmæssigt, og naturindholdet på f.eks. en strandeng og i en eng afhænger i høj grad af omfanget af den landbrugsmæssige drift og/eller plejeindsats. Heri kan der ligge et element af modsatrettede naturinteresser, idet udpegningsgrundlagene for beskyttelsesområderne ved Vadehavet både omfatter fuglearter, som yngler og fouragerer i høj og lukket strandengs- og engvegetation (f.eks. rørhøg og blå kærhøg) og arter, som er tilknyttet lavere vegetation (f.eks. mange af de ynglende vadefugle og fødesøgende gæs). Afgræsning af de lysåbne levesteder kan således påvirke nogle arter fra udpegningsgrundlaget negativt og andre positivt.

Overvågningen af f.eks. almindelig ryle og brushane viser, at deres yngleområder generelt set er for tørre. Hvis arealerne gøres vådere hele sommer-halvåret, er der til gengæld risiko for, at de fugtige strandenge og enge "under-afgræsses" i en sådan grad, at vegetationen efter nogle år bliver for høj og tæt for de nævnte arter. Da mange af ynglefuglene tilknyttet de lysåbne naturtyper i Vadehavsområdet er i tilbagegang eller direkte truede, er det den bedst mulige forvaltning af fuglenes levesteder, der har den højeste prioritet.

4. Indsatsprogram

Opfyldelsen af habitat- og fuglebeskyttelsesdirektivernes krav om gunstig bevaringsstatus for de naturtyper og arter, som direktiverne omfatter, er en opgave, som strækker sig over flere planperioder. Det er derfor nødvendigt at prioritere indsatsen i den enkelte planperiode, således at det sikres, at Danmark efterlever de EU-retlige forpligtelser, og der kan etableres en sammenhæng mellem indsats og tilgængelige virkemidler.

Den nationale prioritering af indsatsen i 2. planperiode sigter på, at den planlagte og igangsatte indsats i 1. planperiode fastholdes og afsluttes, og der tages hånd om særligt truede naturtyper og arter, samt at der påbegyndes en strategisk indsats for langsigtet at sikre den nødvendige pleje af de lysåbne naturarealer.

Indsatsen fra de gældende planer 2010-15 videreføres. Hvis den forudsatte indsats for planperioden 2010-15 ikke er gennemført, når de kommunale handleplaner for 2. planperiode træder i kraft, forudsættes det, at den allerede igangsatte indsats færdiggøres i 2. planperiode, med mindre den udestående indsats vil være i strid med nærværende plan.

Nedenstående retningslinjer for indsatsen er opbygget efter mål- og rammestyringsprincippet, således at den statslige plan fastlægger de krav til indsatsen i planperioden, der er nødvendige for at sikre nationalt besluttede prioriteringer.

Indsats til bedring af vandkvaliteten i overflade- og grundvand gennemføres som led i vandplanlægningen, ligesom reduktion af kvælstofdeposition sker gennem husdyrgodkendelsesloven og generelle tiltag til at mindske luftforureningen, og er således ikke en del af Natura 2000-planens indsatsprogram.

Retningslinjerne er opdelt i generelle retningslinjer, der gælder for alle områder og specifikke retningslinjer for det enkelte Natura 2000-område. Til gennemførelse af planerne stiller staten en række virkemidler til rådighed, ligesom det forudsættes, at kommunerne i mindre omfang bidrager økonomisk.

Områdets fredskovpligtige skovnaturtyper er omfattet af retningslinjer i Natura 2000-planen 2010-15 og videreføres i denne plan.

Generelle retningslinjer

- 1.1 Myndighederne tager i deres administration af lovgivningen og deres forvaltning udgangspunkt i målsætningen for det enkelte Natura 2000-område og sikrer dermed en grundlæggende beskyttelse af udpegningsgrundlaget.
- 1.2 Der arbejdes for at sikre egnede levesteder for områdets arter.
- 1.3 Indsatser gennemført i 1. planperiode vedligeholdes, f.eks. ved genrydning af arealer, hvor der tidligere har været gennemført en Natura 2000-indsats.

Område specifikke retningslinjer

- 2.1 Tilstanden af levestederne for rørdrum, hvidbrystet præstekrave, sandterne og almindelig ryle forbedres, således at de kortlagte levesteder får en god naturtilstand i overensstemmelse med arternes krav til ynglelokalitet.
- 2.2 Tilstanden af levestederne for dværgterne, havterne og klyde forbedres, således at de kortlagte levesteder får en god naturtilstand i overensstemmelse med arternes krav til ynglelokalitet.
- 2.3 Naturstyrelsen vurderer og justerer på baggrund af udarbejdet strategi efter behov vildtreservatet Vadehavet.

Det er en fælles opgave for kommuner og offentlige lodsejere at aftale nærmere på hvilke arealer og i hvilke kommuner, den konkrete indsats skal foregå.



Miljøministeriet
Naturstyrelsen

Haraldsgade 53
DK 2100 København Ø
Tlf.: (+45) 72 54 30 00

www.nst.dk