

Vurdering af forekomst af beskyttede arter ved CPH

Screening og besigtigelse af projektområde

Københavns lufthavne

Dato: 10. oktober 2025

Indhold

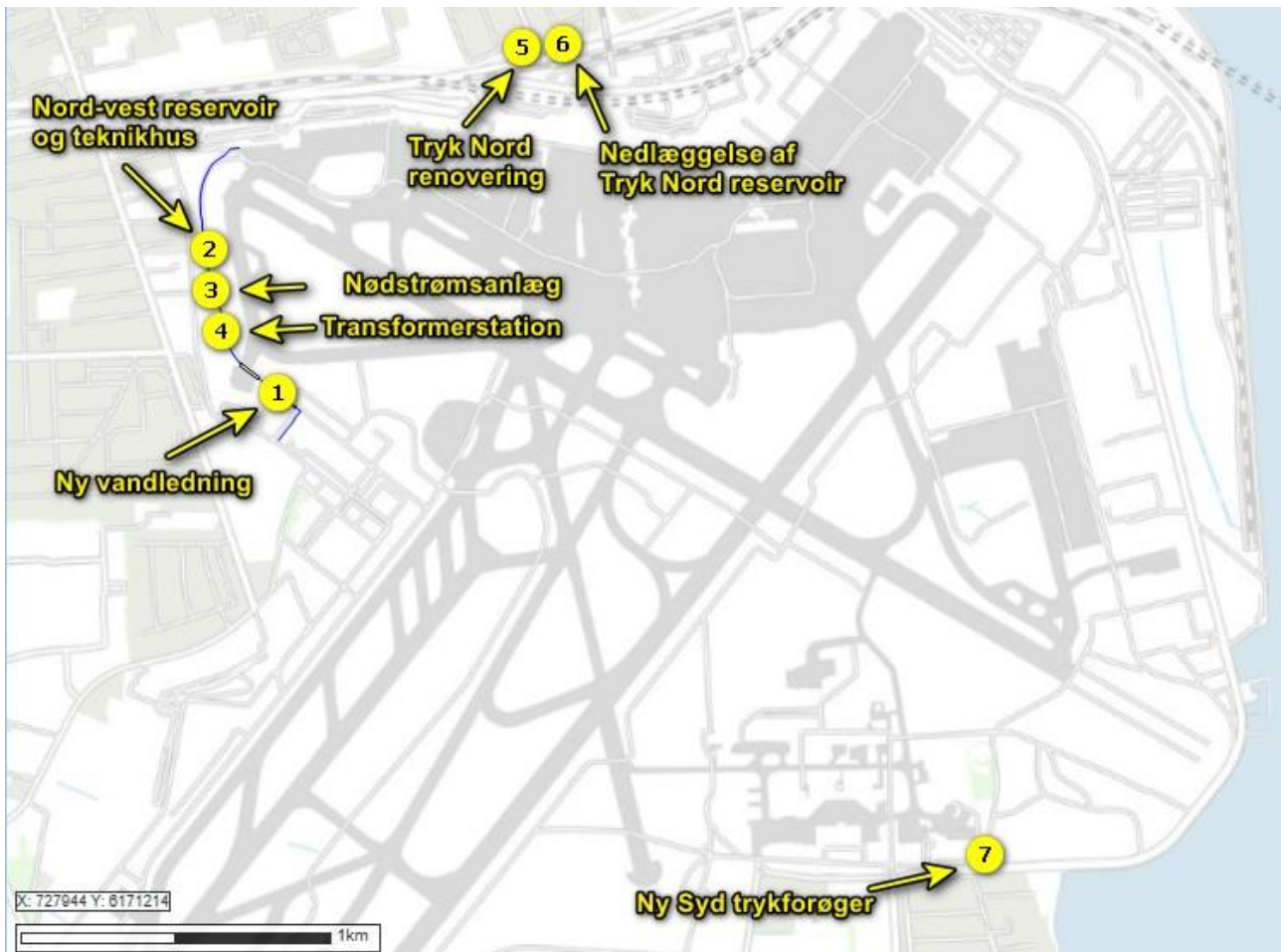
1	Indledning	1
1.1	Ny vandledning	3
1.2	Nyt Nord-vest reservoir og teknikhus	4
1.3	Tryk Nord renovering og nedlæggelse af reservoir	5
1.4	Ny Syd trykforøger	6
2	Kendte artsregistreringer	7
3	Egnede rasteområder for padder	8
4	Besigtigelse af områder	10
5	Konklusion	11

1 Indledning

I forbindelse med etableringen af en vandledning og -reservoirs i udkanten af Københavns lufthavn (CPH), se Figur 1-1, ønsker CPH en vurdering af, om der kan være egnede rasteområder for fredede arter

der er omfattet af Artsfredningsbekendtgørelsen¹ og Habitatbekendtgørelsen². Området screenes især for grønbroget tudse, da den er kendt fra CPH's østlige arealer, hvor en population monitoreres årligt.

Dette notat vurderer sandsynligheden for, at der findes fredede arter i ledningstraceret og på de øvrige dele af projektområdet. Screeningen er udført på baggrund af det nuværende projektmateriale, sammenholdt med luftfoto, terrænkort, kendte naturregistreringer og to besigtigelser af arealerne. Da projektet omhandler gravearbejde, og der ikke er bevoksning på arealerne, vil der ikke være fokus på fugle eller flagermus i dette notat.



Figur 1-1 viser de fire planlagte indsatser og disse placering ift. lufthavnen.

¹ Bekendtgørelse nr. 521 af den 25. marts 2021 - [Artsfredningsbekendtgørelsen](#)

² Bekendtgørelse nr. 1098 af den 21. august 2023 - [Habitatbekendtgørelsen](#)

1.1 Ny vandleddning



Figur 1-2 viser placeringen af den nye vandleddning i den vestlige side af lufthavnen.

Ledningstraceret for en nye vandleddning, starter ved terminalerne ved Indenrigsvej og løber mod syd, langs med Nordvestvej. Ledningen slutter ved den sydlige serviceindgang ved Vilhelm Lauritzens Allé (Figur 1-2). På strækningen krydser ledningen åbent terræn med landingsbaner mod øst og voldanlæg mod vest. De grønne arealer i området er plejet, og fremstår som græsarealer uden variation.

Volden mod vest ligger mellem 1-50 meter fra ledningstraceret og fremstår som en 10 meter høj, plejet græsvold med enkelte småbuske. Vest for volden ligger nogle mindre boligblokke og et industrikvarter.

I den sydlige ende af ledningstraceret ses lufthavnsrelaterede bygninger og parkeringsarealer til maskinel og materialer. Udearealerne omkring bygningerne fremstår velplejet uden variation.

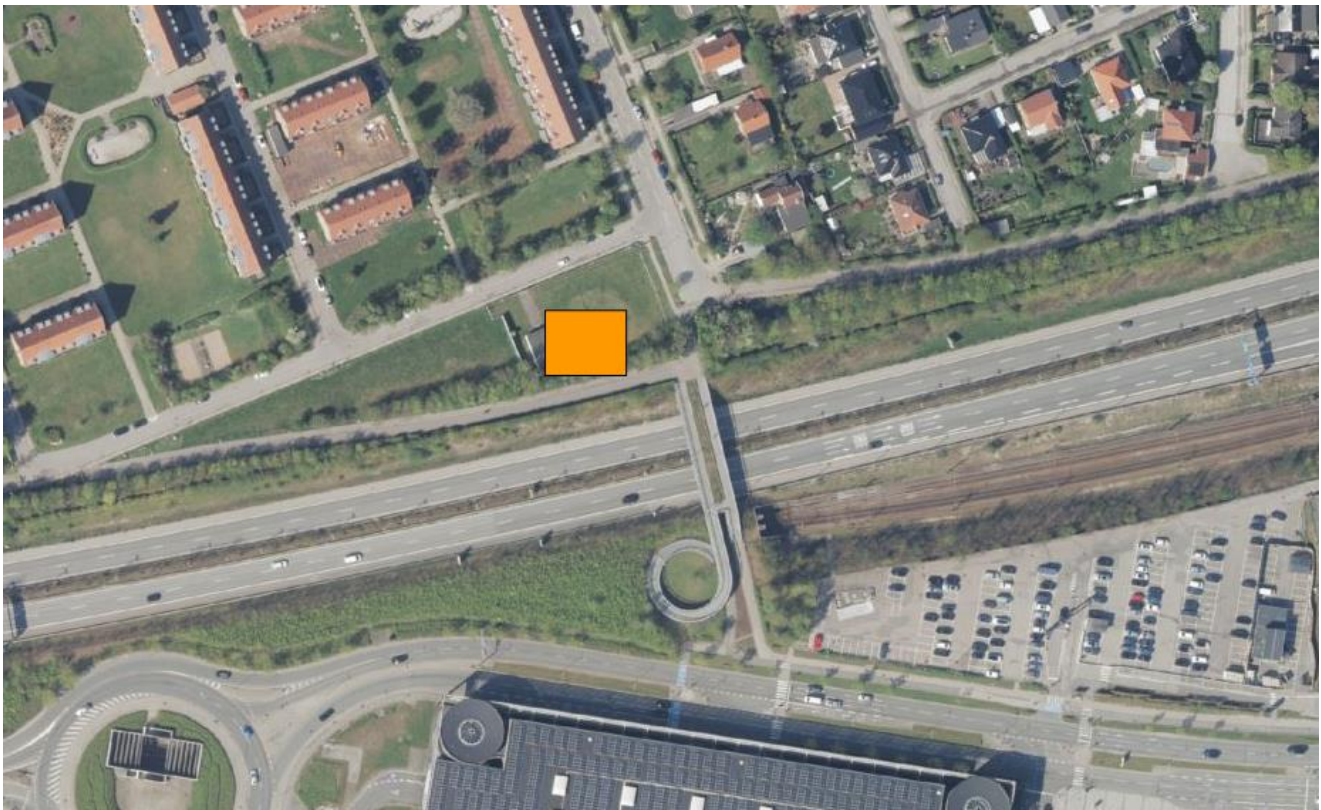
1.2 Nyt Nord-vest reservoir og teknikhus



Figur 1-3 Placeringen af nyt nord-vest reservoir og teknikhus

Midt for vandlejningstraceret skal der etableres et reservoir og et teknikhus. Byggefeltet måler ca. 15 x 40 meter og etableres på græsarealet nedenfor volden (Figur 1-3).

1.3 Tryk Nord reovering og nedlæggelse af reservoir



Figur 1-4 viser placeringen af reservoir Nord der skal nedlægges.

Nord for lufthavnen, på Harald Jastrup Allé 1, skal et eksisterende reservoir delvis nedlægges og reoveres (Figur 1-4). Matriklen har en areal på 50 X 30 meter og ligger op mod motorvejens støjvold, der løber langs sydsiden af matriklen. Derover afgrænses matriklen af rekreative arealer i forbindelse med parcelhushaver og boligblokke. Terrænet er fladt og kun brudt af volden omkring motorvejen.

1.4 Ny Syd trykforøger



Figur 1-5 viser placeringen af den nye Syd trykforøger (orange firkant i midten af billede)

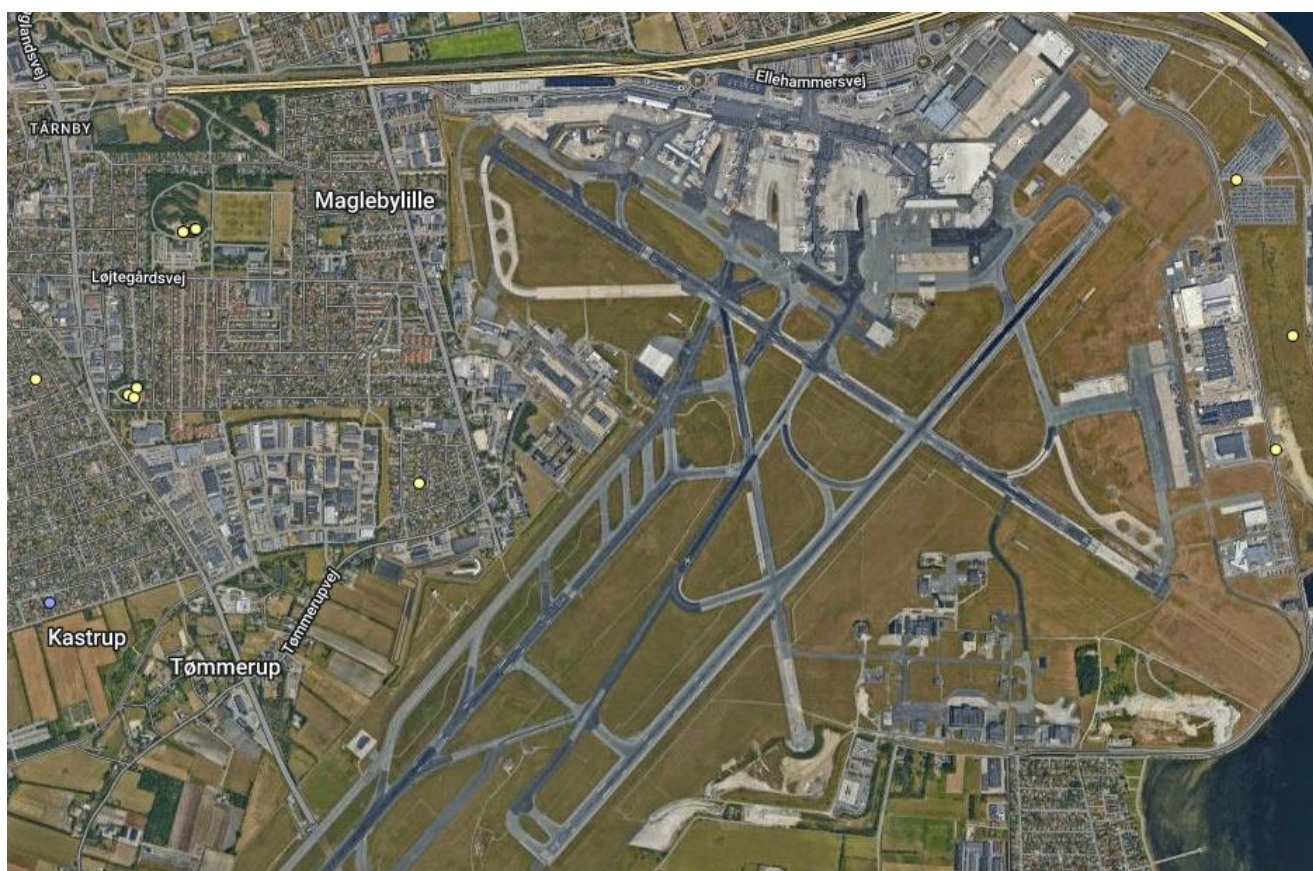
Trykforøger Syd, etableres ved et T-kryds langs Kompassrosevej-Strandstien, nord for Dragør Nordstrand. Gravefeltet forventes at være omkring 20 X 20 meter og er beliggende på et græsareal neden for en vold. Vest for gravefeltet er der lufthavnsrelateret bygninger, mod syd er Kystvejen og starten af Dragør. Mod øst ligger et område til oplag af materialer.

2 Kendte artsregistreringer

Jævnfør de kommunale- og statslige indberetninger³, er der fundet følgende fredede arter i nærheden af lufthavnen: Grøn frø 1,3 km vest for ”Ny Nordvest reservoir og teknikhus” samt grønbroget tudse og flere arter af orkidéer øst for lufthavnen, ca. 1 km fra området hvor ”Ny Syd trykforøger” skal etableres.

Jf. private artsregistreringer i Naturbasen⁴ (Figur 2-1) er der fundet flere arter af padder: skrubtudse, grøn frø, butsnudet frø, lille vandsalamander og grønbroget frø.

NIRAS' har derudover undersøgt området øst for CPH gennem en længere periode (Figur 2-2). I det område er der primært grønbroget tudse, enkelte skrubtudser og flere arter af orkidéer.



Figur 2-1 viser registreringer af padder i området omkring lufthavnen. Registreringerne er markeret med gul cirkel, øst og vest for lufthavnen. Følgende arter er registreret: grøn frø, butsnudet frø, lille vandsalamander, skrubtudse og grønbroget tudse. Kilde Naturbasen den 16. august 2025 i henhold til licens E03/2014.

³ Arealinformation – Danmarks Miljøportal <https://danmarksarealinformation.miljoportal.dk/?viewer=distribution>

⁴ Naturbasen – i henhold til licens E03/2014 <https://www.naturbasen.dk/licens/niras>



Figur 2-2 NIRAS´ feltregistreringer af grønbroget tudse (gul prik) og områder med forskellige orkidé-arter (røde felter) øst for CPH lufthavn. Tudsernes primær ynglested er vandhullet i Gipsdepotet i den sydlige del af Østområdet (orange cirkel). Derudover er der enkelte observationer af skrubtudse i dette område. Registreringerne er indsamlet i perioden 2023-2025.

3 Egnede rasteområder for padder

På baggrund af Danmarks højdemodel og satellitbilleder, er de fire projektområder screenet for egnede rasteområder til padder. Et egnet rasteområde er fx sten- og jordsamlinger, stenbunker og diger, hvor padderne kan overvinde i et hulrum i frostfri dybde⁵.

⁵ Opdatering af: Håndbog om dyrearter på habitatdirektivets Bilag IV. Aarhus Universitet, DCE – Nationalt Center for Miljø og Energi - Videnskabelig rapport nr. 520: s. – s. <https://dce.au.dk/udgivelser/vr/501-599>

Jf. højdemodellen og satellitbilleder, er der ingen egnede rasteområder inden for de fire projektlokaliteter. Alle fire projektområder fremstår uden fysisk variation og med lav velplejet græs-vegetation, hvilket er forventeligt med lufthavnes typiske ønsker om at undgå tiltrækning af fugle af sikkerhedsmæssige hensyn.

Eneste variation er voldanlægget omkring lufthavnen (Figur 3-1). Disse volde vurderes dog ikke at være egnede som rasteområde, grundet voldens kompakte opbygning og den tætte græsvegetation.

Derudover er alle områderne omkranset af befærdede asfaltveje og der er mere end 1 km til nærmeste kendte ynglelokalitet for de relevante fredede paddearter.

Disse forhold peger samlet set på, at der ikke er rasteområder for fredede padder inden for de områder, som er omfattet af undersøgelsen og vurderingerne (Figur 1-1).



Figur 3-1 Terrænkort med højdekurver, hvor projektområde "Ny Syd trykforøger" er markeret med rød. I højre side ses den 10 meter høje vold. Kilde Danmarks højdemodel, via Scalgo.LIVE.dk

4 Besigtigelse af områder

For at dokumentere overstående vurdering, blev projektområderne besøgt på to aftener, efter mørkets frembrud, da padderne ofte færdes på land om natten. Områderne blev afsøgt til fods med lygte den 30. september og 1. oktober 2025 og den besøgte rute blev logget med GPS (se Figur 4-1).

Ved ingen af de to besigtigelser blev der observeret fredede paddearter eller øvrige fredet arter i projektområderne.

På begge besigtigelsesdage blev områder med den kendt bestand af grønbroget tudse (Figur 2-2) besøgt for at bekræfte at tudserne var aktive og søgte rundt i terrænet. Ved begge disse kontrol-besigtigelser blev der observeret aktive tudser på de kendte rasteområder inden for relativ kort tid (6-8 individer på 20 minutter).



Figur 4-1 viser den besøgte rute for henholdsvis den 30. september (rød linje) og 1. oktober (blå linje), omkring de tre indsats-; Ny vandledning og Nord-vest reservoir (t.v.) Syd trykforøger (t. h. øverst) og Tryk Nord (t.h. nederst).

5 Konklusion

Projektområderne fremstår uden fysisk variation, plejes ofte med henblik på at begrænse variation og er yderligere omkranset af befærdede veje. Derudover er der langt (> 1 km) til nærmeste kendte ynglelokali- tet og kendte artsregistreringer. På den baggrund konkluderes det, at der er meget lav sandsynlighed for, at der findes fredet arter i de nævnte projektområder. Projekterne kan således etableres uden at påvirke beskyttede yngle- og rasteområder for bilag IV arter, og uden risiko for forsætlig drab og forstyrrelse af beskyttede arter.