



Aabenraa  
Kommune



## **Natura 2000-handleplan 2016–2021**

### ***Frøslev Mose***

**Natura 2000-område nr. 97  
Habitatområde H87  
Fuglebeskyttelsesområde F70**

Titel: **Natura 2000-handleplan 2016–2021, Frøslev Mose**

Udgiver: Aabenraa Kommune

År: 2017

Forsidefoto: Lyng i Frøslev Mose, Foto Torben Hansen

Kort: Aabenraa Kommune

Må citeres med kildeangivelse.



## Indholdsfortegnelse

Resumé .....	4
Baggrund .....	5
Redegørelse for gennemførelse af seneste handleplan .....	6
Behov for indsatser .....	7
Indsatser fordelt på aktør.....	11
Prioritering af den forventede indsats .....	11
Forventede initiativer og plan for interessentinddragelse .....	11
Bilag 1: Resumé af offentlige lodsejeres drifts- og plejeplaner .....	13
Bilag 2: Indsatsprogram og sammendrag af den statslige Natura 2000-plan .....	1
Bilag 3: Udpegningsgrundlagets naturtyper og arter .....	2
Bilag 4: Kortbilag .....	3



## Resumé

Handleplanen for Natura 2000-område N97 Frøslev Mose beskriver den indsats, der skal igangsættes i Natura 2000-området inden udgangen af 2021.

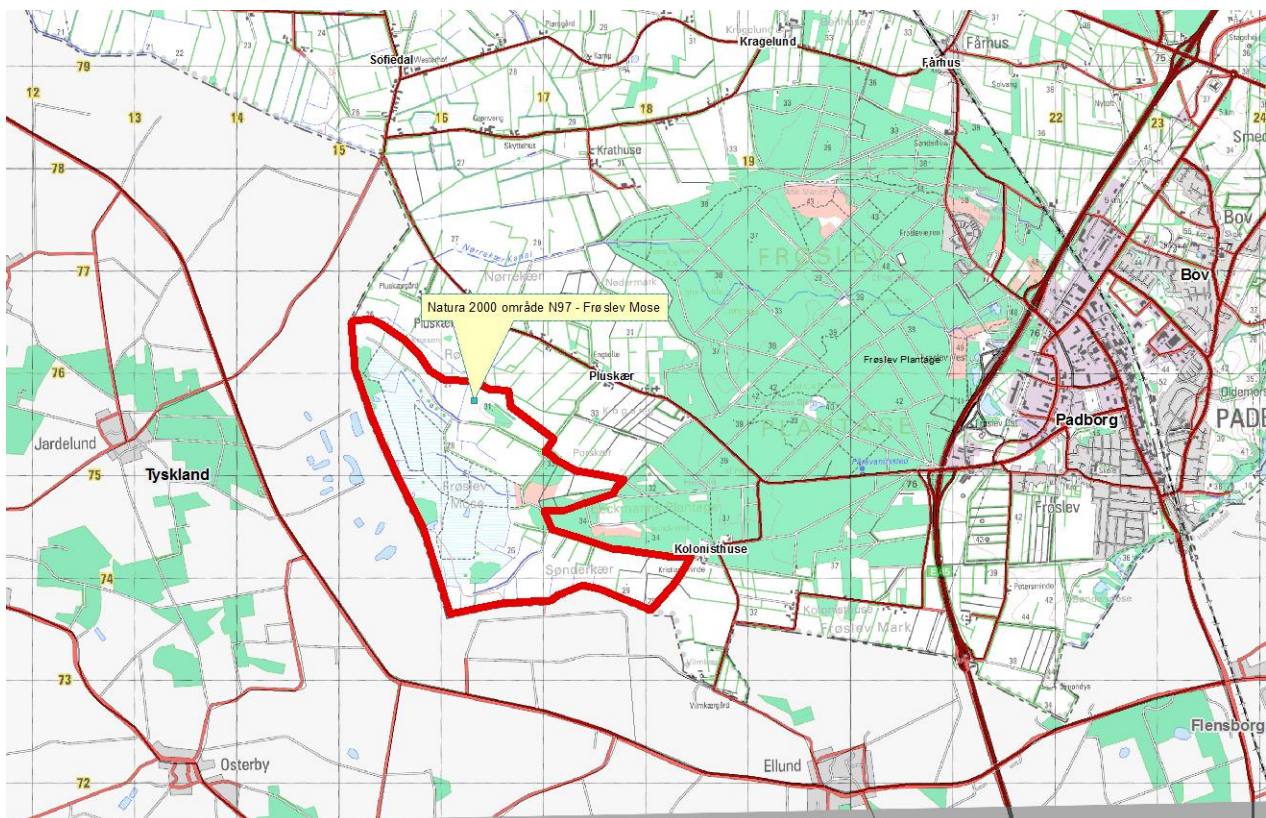
Området består af fuglebeskyttelsesområde F70 og habitatområde H87.

*Målet for F70 er at bevare og fremme bestandene af de fuglearter, området er udpeget for at beskytte. Det drejer sig om arterne rørhøg, tinksmed, mosehornugle, trane, hedehøg, engsnarre og rødrygget tornskade. Der skal især arbejdes med at sikre egnede levesteder for disse arter gennem optimale vandstandsforhold og en hensigtsmæssig drift.*

*Målet for H87 er at bevare og fremme de naturtyper og arter, som området er udpeget for at beskytte. Der vil i særlig grad skulle ske en indsats for naturtyperne "surt overdrev" og "højmose".*

Indsatsen i denne planperiode er rettet mod at sammenbinde spredte naturtypeforekomster og sikre de lysåbne terrestriske naturtyper en hensigtsmæssig hydrologi, drift og pleje.

Indsatsen udføres af lodsejere i området og gennemføres i videst mulig omfang ved frivillige aftaler. Der findes blandt andet en række tilskudsordninger, som kan søges gennem Landbrugs- og Fiskeristyrelsen.



## Baggrund

Naturstyrelsen har udarbejdet Natura 2000-planer for de 252 udpegede beskyttelsesområder, som indgår i den danske del af det europæiske Natura 2000-netværk. Planerne beskriver målene for det enkelte beskyttelsesområde og fastlægger de indsatser, der skal ske inden for planperioden 2016–2021. Natura 2000-planerne kan ses på Miljøstyrelsens [hjemmeside](#).

Ud fra Natura 2000-planerne har kommunerne udarbejdet kommunale handleplaner, som skal medvirke til at gennemføre Natura 2000-planerne for de enkelte områder. Denne handleplan er udarbejdet af Aabenraa Kommune på grundlag af Natura 2000-plan for N97 Frøslev Mose.

Hver kommune er ansvarlig for de dele af handleplanen, der vedrører kommunens geografiske område på land og kystnære områder. Planlægningen for de skovbevoksede, fredskovspligtige arealer varetages dog af Naturstyrelsen og gennemføres hvert 12. år. Skovhandleplaner 2010-21 gælder således fortsat. Kommunerne og Naturstyrelsen er hver især ansvarlige for, at handleplanerne gennemføres inden udgangen af år 2021.

Offentlige lodsejere, som ejer arealer i Natura 2000-områder, kan vælge at gennemføre Natura 2000-planen direkte i egne drifts- og plejeplaner. Naturstyrelsen ønsker selv at udarbejde drifts- og plejeplaner for egne arealer, og resuméer af disse planer kan ses i bilag 1.

Den lovgivningsmæssige baggrund for handleplanerne findes i miljømålsloven (lovbekendtgørelse nr. 1150 af 17. december 2003 med senere ændringer), bekendtgørelse om kommunalbestyrelsernes Natura 2000-handleplaner (bekendtgørelse nr. 944 af 27. juni 2016) og bekendtgørelse om tilvejebringelse af Natura 2000-skovplanlægning (bekendtgørelse nr. 946 af 27. juni 2016).

Den kommunale handleplan skal ifølge lovgivningen indeholde:

- En prioritering af kommunalbestyrelsens forventede forvaltningsindsats i planperioden på baggrund af en opgørelse af behovet for konkrete forvaltningstiltag
- De forventede initiativer, som kommunalbestyrelsen vil tage for at gennemføre Natura 2000-planen, herunder en plan for interessentinddragelse.
- En oversigt over fordelingen af indsatsten mellem kommunale myndigheder, Miljø- og Fødevareministeriet og offentlige lodsejere
- En redegørelse for gennemførelsen af handleplanen for den forudgående 6 års periode, der gør det muligt at vurdere, i hvilket omfang Natura 2000-planen for den forudgående periode er gennemført

Handleplanen skal være så konkret, at dens gennemførelse kan vurderes. Dog må handleplanen ikke foregribe det præcise indhold af de aftaler eller afgørelser, der træffes i forhold til den enkelte lodsejer i forbindelse med gennemførelsen af handleplanen.

De kommunale handleplaner skal i samspil med vandplanlægningen realisere Natura 2000-planen, for så vidt angår vandbehov for de naturtyper, som er direkte afhængige af et vandøkosystem. Natura 2000-planens mål om forbedret vandkvalitet i større søer, vandløb, fjorde og kystvande realiseres gennem indsatsen i vandplanlægningen, og skal ikke indgå i de kommunale Natura 2000-handleplaner.

Den kommunale Natura 2000-handleplan er som udgangspunkt omfattet af krav om miljøvurdering i henhold til lov om miljøvurdering af planer og programmer (lovbekendtgørelse nr. 1533 af 10. december 2015). For samtlige statslige Natura 2000-planer er der foretaget en strategisk miljøvurdering.

Handleplanerne har et indhold, der ikke adskiller sig fra de oplysninger, som allerede er givet i de miljøvurderede Natura 2000-planer. Da handleplanen ikke sætter nye rammer for fremtidige anlægstilladelser eller yderligere vil kunne påvirke internationalt udpegede naturbeskyttelsesområder væsentligt, er det kommunens vurdering, at der ikke er behov for en fornyet miljøvurdering.

## Redegørelse for gennemførelse af seneste handleplan

De kommunale handleplaner for første planperiode har været gældende siden udgangen af 2012. Kommunen har i den mellemliggende periode arbejdet for at gennemføre den indsats, der blev beskrevet i Natura 2000-handleplanen for planperioden 2010-2015.

Nedenstående tabel viser en oversigt over de realiserede og planlagte projekter inden for Natura 2000-området i planperioden 2010-2015.

**Tabel 1. Følgende projekter er finansieret via kommunale midler:**

<b>Aabenraa Kommune</b>	<b>Indsats</b>	<b>Planlagt</b>	<b>Realiseret</b>
	<i>Udvidelse af naturtyper (surt overdrev)</i>	<i>Op til 3 ha</i>	<i>0 ha</i>
	<i>Sikring af hedehøgs ynglesteder</i>	<i>Realiseret gennem deltagelse i Projekt Hedehøg med 10.000 kr./år.</i>	
	<i>Forstyrrelser</i>	<i>Indsatsen mod forstyrrelse er vurderet på baggrund af Videnskabelig rapport nr. 52 fra DCE. (Rapporten er finansieret af Naturstyrelsen). Kommunen, har på baggrund af rapporten vurderet, at indsats ikke er nødvendig i området.</i>	

Ud over de ovennævnte indsats har kommunen søgt at gennemføre Natura 2000-handleplanen gennem følgende tiltag:

- Oplyst om Landbrugs- og Fiskeristyrelsens tilskudsordninger på kommunens hjemmeside

Der er ikke iværksat Life-projekter inden for Natura 2000-området, og Aabenraa Kommune ejer ikke arealer indenfor området, hvor kommunen er ansvarlig for at gennemføre en indsats.

## Behov for indsatser

Natura 2000-planen for N97 Frøslev Mose, beskriver de konkrete mål for indsatsen. Indsatsprogrammet og sammendrag af den statslige Natura 2000-plan kan ses i bilag 2, mens udpegningsgrundlagets naturtyper og arter fremgår af bilag 3. På baggrund af dette har kommunen vurderet, at der er behov for nedenstående konkrete forvaltningstiltag.

Indsatsprogrammets generelle retningslinje 1.2 i statens Natura 2000-plan handler om at sikre udpegningsgrundlagets lysåbne naturtyper en hensigtsmæssig hydrologi, drift og pleje. Hensigtsmæssig hydrologi skal forstås således, at naturtypen har vandstandsforhold, som er optimale for den enkelte naturtype, således at naturtyperne kan opnå god til høj naturtilstand, og/eller være i fremgang. Nedenfor er udpegningsgrundlagets 6 lysåbne terrestriske naturtyper søgt beskrevet mht. hvad der er optimal hydrologi, drift og pleje.

Den generelle retningslinje 1.3 i statens Natura 2000-plan, omhandler sikring af egnede levesteder for udpegningsgrundlagets arter i området. Nedenfor er de egnede levesteder søgt beskrevet for hver af udpegningsgrundlagets 7 arter. Alle 7 fuglearter er udpeget, således at de skal være ynglende i området. Beskrivelsen af levestedet tager udgangspunkt i dels *Faglig rapport fra DMU, nr. 457, 2. udgave, Kriterier for gunstig bevaringsstatus*, og dels *basisanalysen 2016-2021 for området*.

Området har også en områdespecifik retningslinje 2.1, hvor levestedet for tinksmed skal forbedres.

### Tidvis våd eng

Tidvis våd eng findes på steder med svingende grundvandstand og meget lav næringstilgængelighed. Den optimale drift og pleje af naturtypen er en ekstensiv græsning uden omlægning og gødskning.

### Tør hede

Naturtypen findes hovedsageligt på sandede og næringsfattige jorde. Spredte træer og buske hører med til naturtypen, men vegetationen består hovedsageligt af hedelyng, revling, klokkelyng, mosebølle, bølget bunke mfl. Naturtypen kræver en vis form for drift, enten gennem meget ekstensiv afgræsning, eller afbrænding.

### Hængesæk

Hængesæk dannes flydende i vandskorpen af søer eller vandhuller. Det er dog nødvendigt at vandkvaliteten er i top, og at der er meget lavt næringsstofindhold, da hængesækken grundlæggende består af tørvemosser, som kræver meget lavt niveau af næringsstoffer, for at kunne trives. Naturtypen kræver ikke drift og pleje, såfremt tilgængeligheden af næringsstoffer er lavt.

### Nedbrudt højmoser

Nedbrudt højmoser er en naturtype, som er kunstigt skabt ved at afvande en højmoser. Ofte har der været gravet tørv i moser i forbindelse med afvandingen. Naturtypen skal ifølge målsætningen søges genoprettet til højmoser, ved at standse afvandingen og genskabe den naturlige vandbalance. Afvandingen af højmoser resulterer i, at moser gror til med pil og birk, og for at kunne opretholde naturtypen forudsættes at der sker jævnlig drift og pleje i form af rydning af træopvækst, og evt. ekstensiv græsning, indtil den naturlige hydrologi er genskabt.

### **Surt overdrev**

Surt overdrev er et tørt græsareal med lavt næringsindhold uden omlægning og gødsning. Den optimale drift for naturtypen er en ekstensiv græsning uden gødsning og omlægning.

### **Rigkær**

Rigkær findes i moser og enge med konstant vandmættet jordbund med udsivende kalkholdigt grundvand, som er næringsfattigt. Ved græsning og slåning kan vegetationen holdes lav og lysåben.

### **Rørhøg**

Rørhøg lever i mosaiklandskaber med rørskovsokransede søer, samt dyrkede og udyrkede arealer. Den yngler primært i vådområder med veludviklede rørskove. Reden placeres ofte i små rørskove og der skal derfor være tilstrækkeligt med egnede og uforstyrrede rørskove indenfor området til at understøtte målsætningen i Natura 2000-planen.

Læs mere om rørhøgen <http://dofbasen.dk/ART/art.php?art=02600> ,  
<http://naturstyrelsen.dk/naturbeskyttelse/artsleksikon/dyr/fugle/roerhoge/>

### **Mosehornugle**

Mosehornuglen yngler typisk på græssede ferske enge, med passende lav vegetation (<25 cm), med rigelig forekomst af mus.

Læs mere om mosehornugle her <http://dofbasen.dk/ART/art.php?art=07680>  
<http://naturstyrelsen.dk/naturbeskyttelse/artsleksikon/dyr/fugle/ugler/mosehornugle/>

### **Trane**

Tranen yngler i Danmark i åbne, uforstyrrede moser og i mindre skovmoser. Reden placeres på steder med et passende vanddække med en vandstand på minimum 30-50 cm. Hvis der forekommer hængesæk, er der ingen krav til vanddækning. Ynglelokaliteten vurderes at skulle være på minimum 5 ha vanddækket mose, eng eller hængesæk.

Læs mere om tranen her <http://dofbasen.dk/ART/art.php?art=04330>  
<http://naturstyrelsen.dk/naturbeskyttelse/artsleksikon/dyr/fugle/traner/trane/>

### **Tinksmed**

Tinksmed yngler i næringsfattige hedemoser, småsøer og kær på heder. Arten er derfor nært tilknyttet de våde naturtyper i området med lav vegetation uden forstyrrelse.

Læs mere om Tinksmed her <http://dofbasen.dk/ART/art.php?art=05540>  
<http://naturstyrelsen.dk/naturbeskyttelse/artsleksikon/dyr/fugle/vadefugle/tinksmed/>

### **Engsnarre**

Engsnarren yngler i uforstyrrede mose- og engområder med en passende vegetationshøjde på 20-50 cm og fugtig bund. Engsnarren yngler sent og for tidlig afhøstning kan ødelægge reder og slå ungfugle ihjel. Yngleperiode 1. maj til 15. august. Læs mere om engsnarre her

<http://dofbasen.dk/ART/art.php?art=04210> ,  
<http://naturstyrelsen.dk/naturbeskyttelse/artsleksikon/dyr/fugle/vandhoens/engsnarre/>

### **Hedehøg**

Hedehøgen yngler oprindeligt i lysåbne moser, hedemoser og på heder, hvor vegetationen har en højde af ca. 30 cm. Hedehøgen har dog de senere år foretaget et skifte i redeplacering til arealer, som i Danmark primært er på



marker med vinterafgrøder, som netop har den rette vegetationshøjde i april, hvor reden etableres. Skiftet i redeplacering tyder på at egnede steder i naturområder kan være begrænsende for antallet af ynglende hedehege. Hedehegen søger føde over lysåbne natur og landbrugsarealer med passende lav vegetation, så det er muligt at fange primært mus. Læs mere om hedeheg her <http://dofbasen.dk/DATSY/datsyart.php?art=02630&sidenummer=5> <http://naturstyrelsen.dk/naturbeskyttelse/artsleksikon/dyr/fugle/rovfugle/hedeheg/>

### Rødrygget tornskade

Rødrygget tornskade yngler i en række mere eller mindre lysåbne naturtyper, fx heder, overdrev, ryddede skovområder, ådale under tilgroning mv.

Læs mere om rødrygget tornskade her <http://dofbasen.dk/ART/art.php?art=15150>

**Tabel 2. Behov for forvaltningstiltag for naturtyperne\***

Forvaltningstiltag og metoder		Skøn over behov:		
		I gang-værende indsats	Ny indsats	Samlet behov for indsats
<b>Lysåbne naturtyper*</b>	Rydning af uønsket opvækst <sup>1</sup>	0 ha	0 ha	0 ha
	Forbedring af hydrologi <sup>2</sup>	0 ha	Op til 0,9 ha	Op til 0,9 ha
	Græsning eller høslæt <sup>3</sup>	0 ha	Op til 0,3 ha	Op til 0,3 ha

\* Kun kortlagte habitatnaturtyper. Omfatter ikke offentlige arealer, hvor ejeren gennemfører Natura 2000-planen i egne drifts- og plejeplaner. Se bilag 1.

<sup>1</sup> Privatejede kortlagte naturtyper (primært nedbrudt højmosse) med mere end 10% tilgroning ( $\geq$  værdi 3 i kortlægningen).

<sup>2</sup> Omfatter kun privatejede arealer, der er kortlagt som nedbrudt højmosse (0,28 ha), tidvis våd eng (0 ha) og hængesæk(0,56 ha), og kortlagt med uhensigtsmæssig hydrologi ( $\geq$  værdi 3). Arealerne ligger som private "øer" i et større område ejet af Naturstyrelsen.

<sup>3</sup> Omfatter kortlagte lysåbne naturtyper surt overdrev (0 ha (3 ha er kortlagt, men det er dyrket landbrugsjord. Kortlægningen er forkert på disse 3 ha)) og tidvis våd eng (0,3 ha). Naturtyper, der ofte ikke skønnes at have behov for pleje ved afgræsning eller høslæt, er fratrukket (højmosse, nedbrudt højmosse og hængesæk).

I hht. kortlægningen af habitatnaturtyper i området, er der ingen kortlagte privatejede lysåbne naturtyper, som har en tilgroningsgrad på mere end 10%. Det skønnes derfor ikke at være behov for rydning i Natura 2000-områdets kortlagte naturtyper, for at holde områderne lysåbne.

Private naturarealer med kortlagt habitatnatur, som har behov for forbedret hydrologi, ligger som små "øer" omgivet af offentlige arealer ejet af Naturstyrelsen. Indsatsen for forbedring af hydrologi på disse arealer kan derfor kun løftes ved en ændring af hydrologien på Naturstyrelsens arealer.

For udpegningsgrundlagets skovnaturtyperne videreføres indsatsen fra forrige planperiode, da de vedtagne skovhandleplaner gælder i 12 år, dvs. perioden 2010-2021.

**Tabel 3. Behov for forvaltningstiltag for arternes levesteder, udover indsatser for naturtyper\***

Forvaltningstiltag og metoder	Skøn over behov:		
	Igangværende indsats	Ny indsats	Samlet behov for indsats
Forbedring af hydrologi <sup>4</sup> , **	0 ha	Op til 6,8 ha	Op til 6,8 ha
Rydning af uønsket opvækst <sup>5</sup> , **	0 ha	Op til 3,4 ha	Op til 3,4 ha
Græsning og/eller høslæt <sup>6</sup> , **	0 ha	Op til 0 ha	Op til 0 ha

\* Omfatter ikke offentlige arealer, hvor ejeren gennemfører Natura 2000-planen i egne drifts- og plejeplaner. Se bilag 1.

\*\*I bilag 4 er der et kort, som viser potentielle områder for indsatserne udenfor de kortlagte habitatnaturtyper. (lysåbne beskyttede naturtyper, eng, hede og overdrev)

<sup>4</sup> Forbedring af hydrologi – § 3 beskyttede moser i tilknytning til nedbrudte højmoser

<sup>5</sup> Rydning – moser i tilknytning til nedbrudte højmoser eller anden natur.

<sup>6</sup> Græsning og høslæt – § 3 beskyttet eng, hede og overdrev.

### Hydrologi

Da hydrologien spiller en væsentlig rolle i flere af de udpegede naturtyper, samt i leve- og ynglesteder for flere af de udpegede dyre arter, er dette en meget vigtig parameter, når der skal sikres god naturtilstand og egnede levesteder for områdets arter, jf. den generelle retningslinje 1.2 og 1.3 i Natura 2000-planen. Store dele af området har oprindeligt været store sammenhængende højmosearealer, som er blevet afvandet og udnyttet i forbindelse med tørvegravning. Disse områder ligger i dag som nedbrudte højmoser med større eller mindre tørvegrave, og kan for de flestes vedkommende genoprettes ved at standse afvandingen og genskabe den naturlige hydrologi. Behovet for at genskabe naturlig hydrologi er stort i området, herunder også i andre naturtyper som tidvis våd eng og i nogle tilfælde hængesæk.

### Tilgroning

Tilgroning af mosearealer er ofte en konsekvens af den afvanding, som er sket i forbindelse med den ovenfor nævnte tørvegravning, og er en trussel mod den lysåbne naturtype højmose. Ofte skal en rydning af nedbrudte højmoser kombineres med hævnning af vandstand for at genskabe naturtypen højmose. Ligesom tilgroning er en negativ parameter for naturtilstanden af lysåbne naturtyper, er tilgroning også en negativ parameter for flere af områdets udpegede dyrearter, herunder særligt fuglearterne, som er tilknyttet lysåben natur, både i deres føde- og ynglebiologi.

En lav grad af tilgroning er derfor en meget vigtig parameter, når der skal sikres egnede levesteder.

I områdets moser er der kun mindre arealer, som er tilgroede med pil og birk. Denne tilgroning er ikke optimal for området som levested for flere af de udpegede fuglearter, men det vurderes kun at være et mindre behov for rydning for at skabe mere lysåben natur, fordi moseområdet i sin helhed fremtræder lysåbent. Eventuel rydning skal helst ske i samspil med samtidig forbedret hydrologi, så eventuel genvækst mindskes.

### Naturpleje

Flere af udpegningsgrundlagets fuglearter i området er afhængige af lysåben natur, hvorfor der skal ske en kontinuerlig indsats for at holde naturen lysåben i form af naturpleje, på de ekstensive arealer i og omkring moserne. Behovet for naturpleje i området er stort.

## Indsatser fordelt på aktør

Det vurderes, at der ikke er behov for en nærmere fordeling af indsatserne i Natura 2000-planen for 2016-2021 mellem Aabenraa Kommune og Naturstyrelsen for de enkelte retningslinjer i Natura 2000-planens indsatsprogram. Kommunen og de statslige styrelser løfter hver især indsatserne inden for eget ansvarsområde.

Den områdespecifikke retningslinje 2.1, som omhandler forbedring af det kortlagte levested for tinksmed, løftes af Naturstyrelsen, idet levestedet findes på styrelsens arealer. Indsatsen fremgår af styrelsens Natura 2000-plejeplan, som er vist på bilag 1.

## Prioritering af den forventede indsats

Natura 2000-planerne 2016-2021 har fokus på:

- Sikring af naturpleje
- Færdiggørelse og sikring af indsats fra planperioden 2009-2015
- Sammenhæng i naturen
- Levesteder for ynglefugle og bekæmpelse af invasive arter.

Prioriteringen af den forventede forvaltningsindsats i planperioden skal ske på baggrund af opgørelsen af behovet for konkrete forvaltningstiltag (se tabel 2 og 3). Den nedenstående prioritering vil således afspejle den forventede tidsfølge af indsatsen i forbindelse med de konkrete forvaltningstiltag.

1. *Pleje af lysåbne naturtyper:* Der arbejdes for at sikre pleje af den lysåbne natur. Der vil være tale om indsatser som græsning og/eller slåning af lysåbne naturtyper.
2. *Indsats for levesteder:* Der arbejdes for at sikre egnede levesteder for områdets arter med særlig fokus på at sikre og forbedre tilstanden af deres levesteder, samt etablering af nye våde naturtyper
3. *Indsats for naturtyper:* Der arbejdes for at forbedre tilstanden i de af områdets lysåbne naturtyper, som normalt ikke afgræsses eller slås. Fx forbedring af hydrologi og rydning i nedbrudte højmoser.

## Forventede initiativer og plan for interessentinddragelse

Da der kun forekommer ganske få privatejede naturarealer i Natura 2000-området, jf. tabel 2, og da disse naturarealer ligger omgivet af naturarealer ejet af Naturstyrelsen, forventer Aabenraa Kommune ikke at gennemføre indsats i Natura 2000-området i planperioden 2016-2021 for naturtyper eller arter ud over hedehøg. Af samme grund er der ikke lavet en plan for interessentinddragelse, da der ikke findes interessenter at inddrage, når der ikke gennemføres tiltag på private arealer i planperioden.

Den områdespecifikke retningslinje skal løftes af Naturstyrelsen, da levested for tinksmed ligger på Naturstyrelsens arealer.

Indsatsen for hedehøg løftes via "Projekt Hedehøg", som sikrer hedehøgens ynglesteder. Aabenraa Kommune bidrager gennem hele planperioden til projektet.



## Bilag 1: Resumé af offentlige lodsejeres drifts- og plejeplaner

### Resumé af plejeplan for Naturstyrelsens arealer i Natura 2000-område nr. 97 Frøslev Mose

Plejeplanen for 1. planperiode omfattede 5 plejetiltag hvilket omfattede rydning, hegning og græsning.

Naturstyrelsen har gennemført en evaluering i form af en statusopgørelse og overvejelser om hvilke erfaringer, der kan drages af første planperiode. Med baggrund i denne evaluering kan Naturstyrelsen konkludere, at de gennemførte indsatser har bidraget positivt til opfyldelse af Natura 2000-planens målsætninger.

**Tabel b: Status for gennemførelse af plejeplanens mål for 1. planperiode 2009-2015.**

Gennemførte indsatser (antal)	4	Gennemførte indsatser (areal)	32 ha	80 %
Ikke-gennemførte indsatser (antal)	1	Ikke-gennemførte indsatser (areal)	0 ha	20 %

**Tabel c: Oversigt over ikke-planlagte indsatser der er gennemført, som gavner arter eller naturtyper i udpegningsgrundlaget.**

Naturtype	Naturtypenavn	Plejemål	Plejetiltag	ha	Begrundelse for gennemførelse af ikke planlagt plejetiltag
7120	Nedbrudt højmosse	Naturtypebevarende pleje	Hegning, græsning, rydning	3 ha græsning. 20 ha rydning	Ny afgræsning for at undgå tilgroning med træagtig opvækst. Rydning af træagtig opvækst for at undgå tilgroning.

**Tabel d: Oversigt over konkrete artsplejetiltag der ikke er gennemført med begrundelse**

Art (navn)	Artsplejetiltag	Begrundelse for manglende gennemførelse
Trane	Beskyttelse mod forstyrrelser	Der var planlagt beskyttelse mod menneskelige forstyrrelser af tranens ynglepladser i mosen. Det viste sig ikke at være nødvendigt, da fredningskendelsen for området i forvejen i det centrale moseområde forbyder færdsel udenfor stier og veje fra den 1/3 til den 1/7. Desuden er det vurderet, at publikums færdsel på områdets få stier og veje ikke har påvirket tranens ynglemuligheder negativt.

### Generelle bemærkninger og erfaringer i forhold til 1. generations plejeplanlægning

#### Generelle bemærkninger

I området er ovennævnte plejetiltag gennemført til sikring af den sammenhængende lysåbne natur. Habitatnaturtyperne i udpegningsgrundlaget vurderes overordnet at have haft gavn af plejen der har medvirket positivt i forhold til målet om at sikre en gunstig bevaringsstatus.

#### Konkrete erfaringer

1. Der var som såkaldte eksisterende indsatser planlagt rydning af opvækst og afgræsning i og udenfor en række naturtyper. Dette er sket i nødvendigt omfang, blandt andet er der knust opvækst af birk og pil på ca. 20 ha med bælteøkretøj
2. Da den centrale del af mosen i perioden er blevet for våd til at afgræsse på grund af stigende vandstand, er afgræsning opgivet på ca. 70 ha. Træagtig opvækst på dette areal holdes fremover nede ved maskinel knusning
3. Det var planlagt at afvandingen i mosen ikke længere skulle vedligeholdes. Der er ikke foretaget oprensning i perioden
4. Som en ikke-planlagt indsats er afgræsning udvidet med godt 3 ha på et relativt tørt moseareal umiddelbart nord for infohuset.

Frøslev Mose er et eng- og moseområde sydvest for Padborg, som hænger sammen med Jardelund Mose på den tyske side af grænsen. Hele området dækker ca. 800 ha og heraf forvalter Naturstyrelsen 319 ha. Selve mosen er nedbrudt højmoser med spredte tørvegrave og brunvandede søer. Enkelte steder er dannelsen af den karakteristiske højmosestruktur begyndt. I moseområdet findes spredte bevoksninger med bl.a. birk. Nord for mosen ligger tre egekrat. Tidligere er der sket omfattende afvanding og tørvegravning i mosen, hvilket har resulteret i en tilgroning med vedplanter og blåtop. Frøslev mose er beliggende i Aabenraa Kommune i vandplanopland Vidå-Kruså.

**Tabel I: Kortlagte lysåbne naturtyper i plejeplanen**

Lysåbne naturtyper (ha)		
	Naturtype	Total
6230	Surt overdrev	7,4
6410	Tidvis våd eng	13,2
7140	Hængesæk	14,0
7230	Rigkær	17,0
7120	Nedbrudt højmose	80,3
I alt		131,9

Plejeplanen er udarbejdet i overensstemmelse med Natura 2000-planens målsætninger og adresserer konkret følgende områdespecifikke retningslinjer fra Natura 2000-planens indsatsprogram:

- Tilstanden af levestederne for tinksmed forbedres, således at det kortlagte levested får en god naturtilstand i overensstemmelse med artens krav til ynglelokalitet.

#### Indsats for de lysåbne naturtyper

I det følgende angives Naturstyrelsens planlagte indsats for de lysåbne naturtyper på udpegningsgrundlaget. Indsatsen er beskrevet i tabellen:

- Lysåbne naturtyper

**Tabel II: Plejemål for lysåbne naturtyper**

Målsatte habitatnaturtyper (ha)				
		Naturtype	Målsætning	Total
<b>Eksisterende habitatnatur</b>	<b>7120</b>	Nedbrudt højmose	Sikring af naturtypen	80,3
			Naturtypebevarende pleje	80,3
	<b>7140</b>	Hængesæk	Sikring af naturtypen	14,0
			Naturtypebevarende pleje	14,0
	<b>6410</b>	Tidvis våd eng	Sikring af naturtypen	13,2
			Naturtypebevarende pleje	13,2
	<b>6230</b>	Surt overdrev	Sikring af naturtypen	7,4
			Naturtypebevarende pleje	7,4
	<b>7230</b>	Rigkær	Sikring af naturtypen	17,0
			Naturtypebevarende pleje	17,0

**Tabel III: Planlagte løbende plejetiltag for lysåbne naturtyper**

Areal omfattet af indsatsen (ha)					
		Naturtype	Plejetiltag	Omfattet af eksisterende planlægning	Total
<b>Eksisterende habitatnatur</b>	<b>7120</b>	Nedbrudt højmose	<b>Ingen indsats i planperioden</b>	Nyt	80,3
	<b>7140</b>	Hængesæk	<b>Ingen indsats i planperioden</b>	Nyt	14,0
	<b>6410</b>	Tidvis våd eng	<b>Ingen indsats i planperioden</b>	Nyt	13,2
	<b>6230</b>	Surt overdrev	<b>Græsning</b>	Eksisterende	7,4
	<b>7230</b>	Rigkær	<b>Ingen indsats i planperioden</b>	Nyt	17,0

I tabel III er der en opdeling i to kategorier "eksisterende" og "nye":

- "Eksisterende": Kategorien dækker over de tilfælde, hvor det pågældende plejetiltag allerede er omfattet af den eksisterende driftsforvaltning eller hvor det fremgår af eksisterende driftsplaner og lignende, at plejetiltaget vil blive gennemført i plejeplanperioden.
- "nye": Kategorien omfatter de tiltag, der alene gennemføres for at opfylde målene i N2000-planerne for 2016-2021.

### Særlig indsats for arter

Plejen af områdets lysåbne naturtyper vil samtidig tilgodese en række arter på udpegningsgrundlaget. Herudover planlægger Naturstyrelsen en særlig indsats for Tinksmød, som fremgår af tabel VIII.

**Tabel VII: Mål for arter**

Målsatte arter			
Art	Navn	Målsætning	Total
<b>A166</b>	<b>Tinksmød</b>	Sikring af artens levested	3

**Tabel VIII: Planlagte artsplejetiltag for arter *udover* plejetiltagene for de lysåbne naturtyper**

Indsatser for arter (antal)			
Art	Navn	Indsatsstype	Total
<b>A166</b>	<b>Tinksmød</b>	Rydning af bevoksning	1



### Forventningen til den samlede indsats

Den samlede indsats for naturtyper og arter på styrelsens arealer forventes at medføre, at:

- Udviklingen i areal og tilstand er stabil eller i fremgang for naturtyper og arters levesteder, der er vurderet til natur/skovtilstandsklasse I eller II.
- Udviklingen af natur/skovtilstand I-II er i fremgang for naturtyper og arters levesteder, der er vurderet til natur/skovtilstandsklasse III-V, således at der på sigt opnås natur/skovtilstand I-II og gunstig bevaringsstatus, såfremt de naturgivne forhold giver mulighed for det.
- Det samlede areal af naturtypen/levestedet vil være stabilt eller i fremgang, hvis naturforholdene tillader det.
- Arter uden tilstandsvurderingssystem har gunstig bevaringsstatus. Det betyder, at tilstanden og det samlede areal af levestederne for de udpegede arter stabiliseres eller øges, således at der er grundlag for tilstrækkelige egnede yngle- og fourageringsområder for arterne.
- De kortlagte levesteder for tinksmed og rørhøg inden for Natura 2000-området bringes til eller fastholdes i tilstandsklasse I eller II. Levestedernes geografiske placering fremgår af basisanalysen for området.
- Natura 2000-området bidrager til at sikre eller genoprette levesteder for en levedygtig bestand af de udpegede arter på nationalt og/eller internationalt niveau. Tilstanden og det samlede areal af levestederne for engsnarre, hedehøg, trane, mosehornugle og rødrygget tornskade som ynglefugle sikres eller øges, således at der er tilstrækkeligt med egnede ynglesteder for arterne i området. Afgørelser i forbindelse med konsekvensvurdering baseres på en konkret vurdering.



## **Bilag 2: Indsatsprogram og sammendrag af den statslige Natura 2000-plan**

Nedenstående retningslinjer for indsatsen er opbygget efter mål- og rammestyringsprincippet, således at den statslige plan fastlægger de krav til indsatsen i planperioden, der er nødvendige for at sikre nationalt besluttede prioriteringer.

Indsats til bedring af vandkvaliteten i overflade- og grundvand gennemføres som led i vandplanlægningen, ligesom reduktion af kvælstofdeposition sker gennem husdyrgodkendelsesloven og generelle tiltag til at mindske luftforureningen, og er således ikke en del af Natura 2000-planens indsatsprogram.

Retningslinjerne er opdelt i generelle retningslinjer, der gælder for alle områder og specifikke retningslinjer for det enkelte Natura 2000-område. Til gennemførelse af planerne stiller staten en række virkemidler til rådighed, ligesom det forudsættes, at kommunerne i mindre omfang bidrager økonomisk.

Områdets fredskovpligtige skovnaturtyper er omfattet af retningslinjer i Natura 2000-planen 2010-15 og videreføres i denne plan.

### **Generelle retningslinjer**

- 1.1 Myndighederne tager i deres administration af lovgivningen og deres forvaltning udgangspunkt i målsætningen for det enkelte Natura 2000-område og sikrer dermed en grundlæggende beskyttelse af udpegningsgrundlaget.
- 1.2 Der arbejdes for at sikre de lysåbne terrestriske naturtyper en hensigtsmæssig hydrologi, drift og pleje.
- 1.3 Der arbejdes for at sikre egnede levesteder for områdets arter.
- 1.4 Der arbejdes på at opnå størst mulig naturmæssig robusthed og sammenhæng i områdets natur ved at sikre større driftsenheder af lysåbne naturtyper.
- 1.5 Hydrologiprojekter finansieret via landdistriktsprogrammet, igangsatte Life-projekter og udvidelse/sikring af levesteder fra Natura 2000-planen 2010-15 afsluttes.
- 1.6 For skovnaturtyper skal sikres en skovnaturtypebevarende drift og pleje. I særlige tilfælde kan permanent ophør af drift (urørt skov) være nødvendig for at opfylde direktivforpligtelsen.
- 1.7 Indsatser gennemført i 1. planperiode vedligeholdes, f.eks. ved genrydning af arealer, hvor der tidligere har været gennemført en Natura 2000-indsats.

### **Områdespecifikke retningslinjer**

- 2.1 Tilstanden af levestederne for tinksmed forbedres, således at det kortlagte levested får en god naturtilstand i overensstemmelse med artens krav til ynglelokalitet.

## Bilag 3: Udpegningsgrundlagets naturtyper og arter

Udpegningsgrundlag for Natura 2000-område bestående af habitatområde H84 og fuglebeskyttelsesområde F58.

### H84

#### Naturtyper

Brunvandet sø (3160)  
Tidvis våd eng (6410)  
Nedbrudt højmose (7120)  
Skovbevokset tørvemose (91D0)  
Næringsrig sø (3150)  
Surt overdrev (6230)  
Hængesæk (7140)  
Rigkær (7230)  
Stilkege-krat (9190)  
Elle- og askemose (91E0)

### F58

#### Ynglefugle

Rørhøg  
Engsnarre  
Tinksmed  
Rødrygget tornskade  
Mosehornugle  
Trane  
Hedehøg

Der er foretaget en kortlægning og tilstandsvurdering af følgende naturtyper i Natura 2000-området:

**Tabel 4. Naturtilstand/skovtilstand af kortlagte naturtyper\***

Naturtype nr.	Naturtype navn	Naturtilstand				I alt*
		I ha	II ha	III ha	IV+V ha	ha
7140	Hængesæk	0	0	0,6	0	0,6
7120	Nedbrudt højmose	0	0,3	0,3	0	0,6
6230	Surt overdrev	0	0	3,0***	0	3,0****
6410	Tidvis våd eng	0	0	0,3	0	0,3
I alt*		0	0,3	4,2	0	4,5

\* Omfatter ikke offentlige arealer hvor ejeren gennemfører Natura 2000-planen i egen drifts og plejeplan.

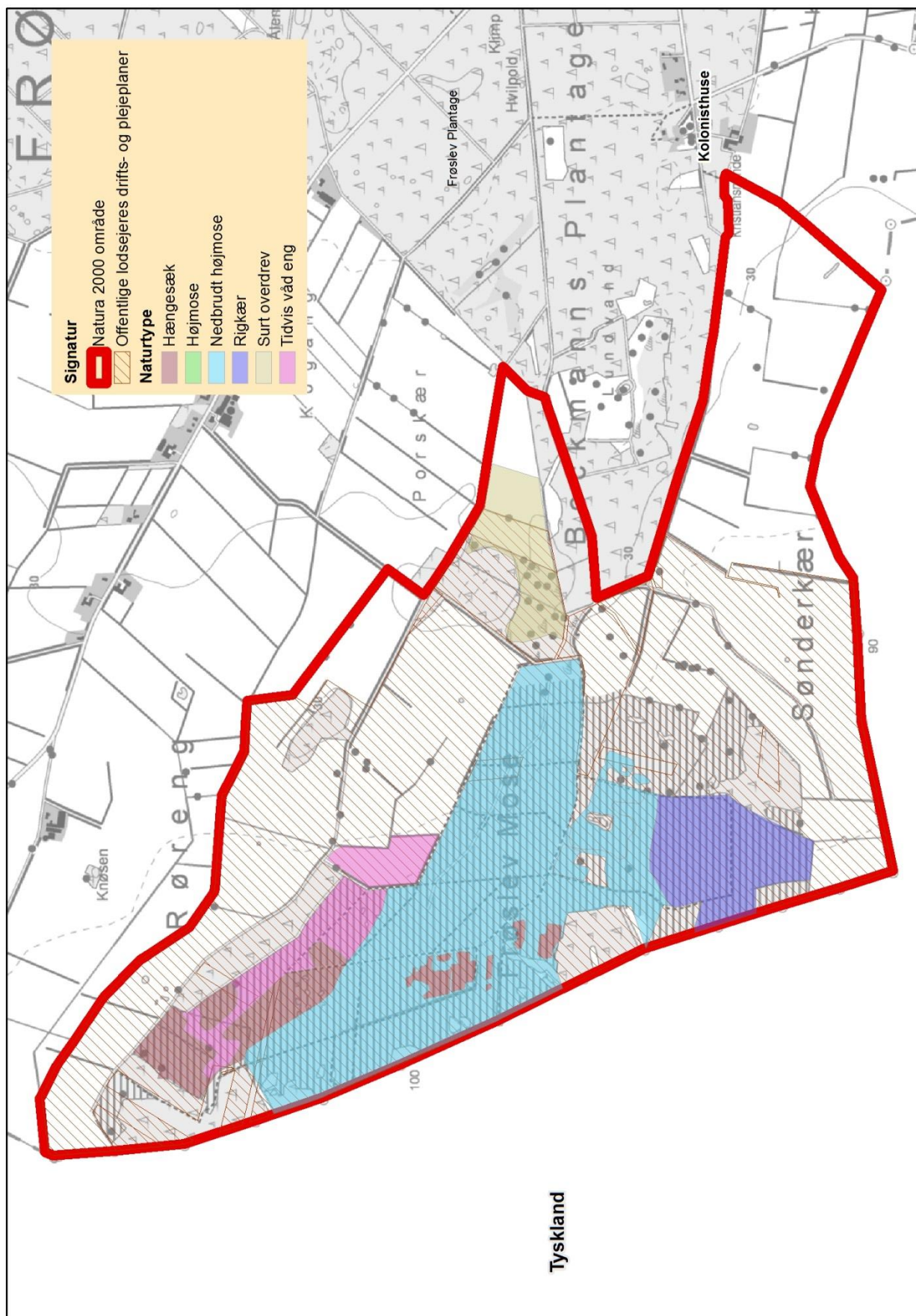
\*\* Naturtilstand angives i 5 tilstandsklasser, hvor I betegner den højeste naturtilstand og V den laveste.

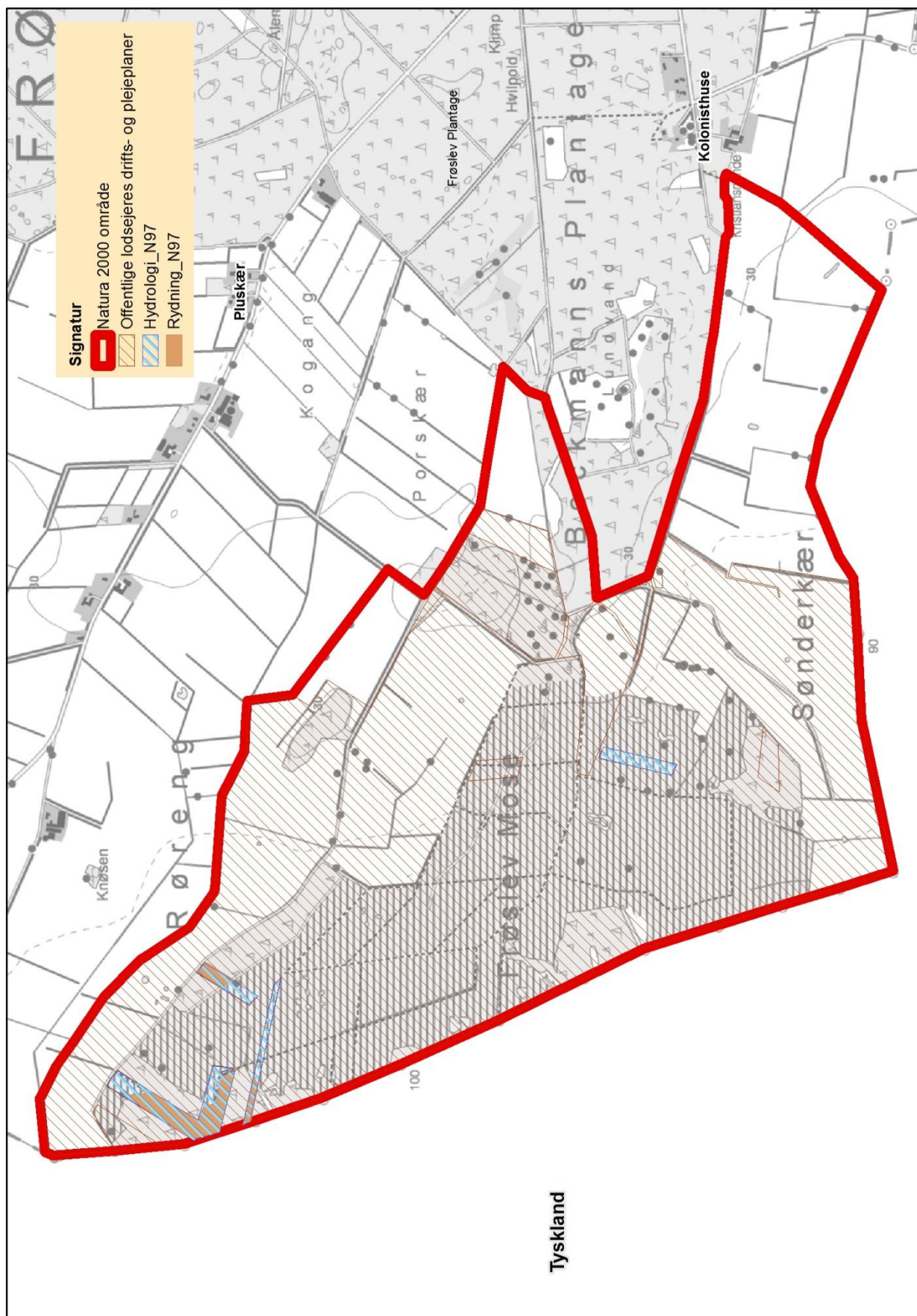
\*\*\*3 ha er kortlagt på dyrket areal. Kortlægningen er forkert.

\*\*\*\*incl. 3 ha fejkortlagt overdrev



## Bilag 4: Kortbilag





Kortet viser potentielle områder for indsatserne udenfor de kortlagte habitatnaturtyper. (lysåbne beskyttede naturtyper, eng, hede og overdrev), jf. tabel 3.