



Miljøministeriet  
Naturstyrelsen

# Strategisk MiljøVurdering

Forslag til Natura 2000 plan

Store Vandskel, Rørbæk Sø, Tinnet Krat og Holtum  
Ådal øvre del

Natura 2000-område nr. 76, Habitatområde H65  
og H235

**Kolofon**

**År:** 2014

**ISBN nr.** 978-87-7175-075-1

**Titel:**

**Dato:** 18. december 2014

Strategisk MiljøVurdering

**Forsidefoto:** Tør hede med udsigt mod Gudena dalen. Tøvtløsbanke. Foto: Henriette Bjerregaard.

Forslag til Natura 2000-plan 2016-2021

**Resume:**

Store Vandskel, Rørbæk Sø, Tinnet Krat og Holtum Å øvre del. Natura 2000-område nr. 76 Habitatområde H65 og H235

Strategisk MiljøVurdering for forslag til Natura 2000-plan 2016-2021 for Store Vandskel, Rørbæk Sø, Tinnet Krat og Holtum Å øvre del (nr. 76). Miljøvurderingen sammenfatter Natura 2000-planforslagets påvirkning af miljøet.

**Emneord:** Habitatdirektivet, Miljømålsloven, Strategisk MiljøVurdering.

**Udgiver:** Miljøministeriet, Naturstyrelsen

**Ansvarlig institution:** Naturstyrelsen  
Haraldsgade 53

Må citeres med kildeangivelse

2100 København Ø

**Copyright:** Naturstyrelsen, Miljøministeriet

**Sprog:** Dansk

# Indhold

<b>1. Miljørapport for Forslag til Natura 2000-plan 2016-2021.....</b>	<b>4</b>
1.1 Planens indhold, hovedformål og andre relevante planer .....	4
1.2 Nuværende naturtilstand i Natura 2000-området og Nul - alternativ.....	6
1.3 Miljøforhold i områder der kan blive væsentligt berørt.....	9
1.4 Eksisterende miljøproblemer .....	11
1.5 Internationale miljøbeskyttelsesmål.....	11
1.6 Planens indvirkning på miljøet .....	12
1.7 Foranstaltninger der modsvarer negativ indvirkning på miljøet.....	13
1.8 Miljøvurderingens gennemførelse og grundlag for prioriteringer og valg.....	14
1.9 Overvågning .....	16
1.10 Ikke teknisk resume .....	16

# 1. Miljørapport for Forslag til Natura 2000-plan 2016-2021

Store Vandskel, Rørbæk Sø, Tinnets Krat og Holtum Å øvre del. Natura 2000-område nr. 76  
Den enkelte Natura 2000-plan skal ifølge lovbekendtgørelse nr. 939 af 3. juli 2013 om miljøvurderinger af planer og programmer have sin egen miljørapport. Rapporten skal indeholde oplysninger, der følger af lovens bilag 1.

Natura 2000-planen er en overordnet statslig plan, som skal gennemføres gennem lokale indsætter fastsat i kommunale handleplaner. Der kan således ikke i forbindelse med den statslige plan foretages en konkret vurdering af indsætsernes miljøpåvirkning, da de statslige Natura 2000-planer ikke fastlægger, hvor den konkrete indsats skal gennemføres.

Det vurderes, at planen ikke har en grænseoverskridende effekt, idet Natura 2000-området ikke er placeret nær den danske grænse.

## 1.1 Planens indhold, hovedformål og andre relevante planer

### Indhold

Natura 2000-planen består af målsætninger for det enkelte område og områdets udpegningsgrundlag, samt et indsatsprogram, der angiver retningslinjer for planens gennemførelse. Målsætningerne består af en overordnet målsætning for hele Natura 2000-området samt konkrete målsætninger og afvejning af modstridende naturinteresser. Retningslinjerne om naturområdernes forvaltning i indsatsprogrammet, har både konkret og generel karakter. Endelig indeholder Natura 2000-planen et oversigtsskema, der viser naturtyper og arter på områdets udpegningsgrundlag.

### Hovedformål

For området foreslås følgende overordnede målsætning:

*Det overordnede mål for området er:*

Områdets skove, lysåbne naturtyper, store og små søer og vandløbene udgør to store, sammenhængende naturområder med vægt på ekstensiv drift og udnyttelse og med gode hydrologiske og naturmæssige sammenhænge mellem våde og tørre naturtyper. Rørbæk Sø, Skjern Å, Gudenå og Holtum Å opnår gunstig naturtilstand, hvilket forudsætter en god vandkvalitet.

Områdets truede naturtyper og arter prioriteres højt. Det gælder våde og tørre heder, sure overdrev, tidvis våd eng, rigkær og odder. Ligeledes prioriteres kildevæld, levesteder for stor vandsalamander og for damflagermus. Arealet af sure overdrev og våd hede øges, og der skabes så vidt muligt

sammenhæng mellem forekomsterne. Der sikres desuden en fortsat gunstig naturtilstand og øget sammenhæng af stilkegekrattene.

Områdets økologiske integritet sikres i form af en for naturtypen hensigtsmæssig drift/pleje og hydrologi, en lav næringsstofbelastning og gode sprednings- og etableringsmuligheder.

Indsatsen i 2. planperiode skal sikre, at den igangsatte indsats fra 1. planperiode fastholdes, at der tages hånd om særligt truede naturtyper og arter, samt at der påbegyndes en strategisk indsats for langsigtet at sikre de lysåbne naturarealer.

#### Forholdet til anden lovgivning

Natura 2000-planen er bindende for myndighederne, det vil sige, at alle myndigheder skal lægge Natura 2000-planen til grund i arealdrift på egne arealer, naturforvaltning eller ved udøvelse af deres beføjelser i henhold til lovgivningen i øvrigt. Offentlige lodsejere er således bundet af planens langsigtede målsætninger og kan vælge at gennemføre disse direkte i egne drifts- og plejeplaner. På lovområder som f.eks. fiskeriloven og vildtforvaltningsloven, hvor staten er myndighed, følges op med nationale strategier.

Natura 2000-planen tilsidesætter ikke øvrig lovgivning, og den indsats, som iværksættes for at sikre planens gennemførelse, skal have de fornødne tilladelser, dispensationer m.v., på grundlag af konsekvensvurderinger, hvor dette er nødvendigt i henhold til lovgivningen herom. I det omfang, indsatsen entydigt kan defineres som nødvendig for lokalitetens forvaltning, er en konsekvensvurdering efter habitatdirektivet ikke påkrævet, men der kan kræves tilladelse eller godkendelse efter anden lovgivning.

Der er ikke gennemført vurdering i henhold til habitatdirektivets artikel 6.3 af de enkelte planer, idet planer, som direkte er forbundet med eller nødvendige for Natura 2000-områdets forvaltning, ikke er omfattet af kravet om screening og evt. konsekvensvurdering.

#### Andre relevante planer

Natura 2000-planer for 2010-2015 blev vedtaget i december 2011, og de opfølgende kommunale handleplaner - blev endeligt vedtaget med udgangen af 2012/ begyndelsen af 2013.

De første Natura 2000-planer fastlagde rammerne for en række grundlæggende indsatser, som f.eks. rydninger, forbedrede hydrologiske forhold og iværksættelse af plejetiltag.

I 2. generation Natura 2000-planer er det forudsat, at de aktiviteter, der er beskrevet i de nuværende kommunale og statslige handleplaner fastholdes og fortsættes i planerne, som er gældende fra 2016-2021.

Natura 2000-planer, som omfatter fredskovpligtige arealer, og dermed er omfattet af skovloven, skal revideres med 12 års mellemrum, jf. skovlovens § 16, stk. 2. Det betyder således, at Natura 2000 skovplanerne er gældende fra 2010 til udgangen af 2021.

Regeringen har i oktober 2014 offentliggjort Naturplan Danmark, der er en samlet plan for, hvordan den danske natur sikres på sigt. Målet med Naturplan Danmark er at sikre, at Danmark i 2050 har en mere mangfoldig natur, hvor den beskyttede natur, de store skove, nationalparkerne og de vigtige levesteder for truede arter er bundet tættere sammen. Dette skal bl.a. ske ved etablering af større naturområder og nye skove. Planen omfatter også en indsats relateret til de marine arter og naturtyper. Planen omfatter etableringen af et nyt Grønt Danmarkskort, der skal vise, hvor naturen findes i dag, og hvor den kan bindes bedre sammen. Natura 2000-områderne bliver ryggraden i det Grønne Danmarkskort.

De statslige vandplaner er bindende for statslige myndigheder, regionsråd og kommunalbestyrelser. Natura 2000-planerne er koordineret med vandplanerne, der fastlægger indsatsen for kvaliteten af

vandområderne. Natura 2000-planernes mål om forbedret vandkvalitet realiseres gennem indsatsen i vandplanlægningen. Natura 2000-planerne rummer derfor ikke indsatskrav vedrørende vandkvaliteten. Natura 2000-planens krav om en omfattende naturplejeindsats og forbedring af hydrologien vil dog også bidrage til at tilbageholde kvælstof og dermed have en effekt i forhold til vandplanens miljømål.

I henhold til vandplanen vil en gennemførelse af planen for vandområdedistrikt Jylland og Fyn under vandrammedirektivet indebære indsatser til reduktion af kvælstofudledningen til vandmiljøet. Denne indsats understøtter Natura 2000-planens målsætninger. Det forudsættes derfor i Natura 2000-planerne, at den nødvendige indsats for forbedring af vandmiljøet i Natura 2000-områderne gennemføres i vandplanlægningen.

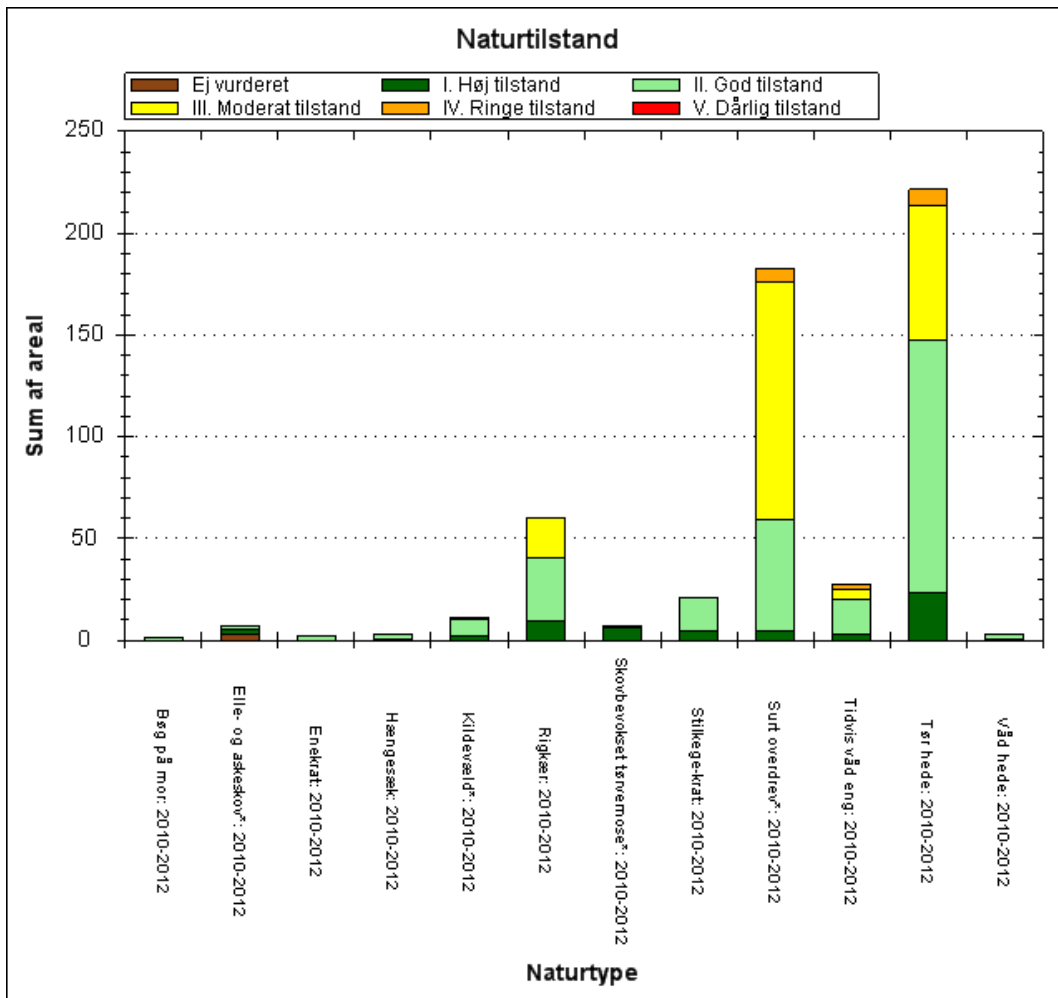
Det forudsættes, at den konkrete indsats, der påtænkes gennemført på grundlag af vandplanerne, og som kan påvirke Natura 2000-områder væsentligt, vurderes for eventuelle konsekvenser for udpegningsgrundlaget. Indsatsen kan i givet fald gennemføres, hvis det på grundlag af den bedste faglige viden dokumenteres, at aktiviteten ikke vil skade bevaringsmålsætningen for Natura 2000-området.

Natura 2000-områderne, der er udpeget i medfør af miljømålsloven, skal fremgå af landsplandirektiver og kommuneplaner. Disse skal indeholde retningslinjer i overensstemmelse med bekendtgørelsen om udpegnings- og administration af internationale beskyttelsesområder nr. 408 af 1. maj 2007 (habitatbekendtgørelsen). Af habitatbekendtgørelsens § 6 fremgår, at der i redegørelsen til planforslag i medfør af planloven, der ikke er direkte forbundet med eller nødvendige for et Natura 2000-områdes forvaltning, skal indgå en vurdering af forslaget virkninger på området under hensyn til områdets bevaringsmålsætninger. Hvis vurderingen viser, at det ikke kan udelukkes, at planen kan skade Natura 2000-området, kan planen ikke vedtages.

Regeringen har i december 2012 udgivet en handlingsplan for klimasikring af Danmark. Planen indeholder en lang række regeringsinitiativer, der skal medvirke til at skabe bedre rammer for klimatilpasningen lokalt. Som led i denne plan skal kommunerne udarbejde en handlingsplan for klimatilpasning. Hedensted, Ikast-Brande og Vejle Kommuner har udarbejdet en klimatilpasningsplan for kommunen. En vurdering af samspillet mellem den kommunale klimatilpasningsplan og Natura 2000-planen forudsætter kendskab til, hvor de forudsatte indsatser i Natura 2000-planen konkret vil blive gennemført sammenholdt med de indsatser, der skal gennemføres som led i klimatilpasningsplanen. Dette vil blive fastlagt i forbindelse med udarbejdelsen af de kommunale Natura 2000-handleplaner og statslige drift- og plejeplaner. Såfremt konkrete projekter som led i den kommunale klimatilpasningsplan kan påvirke udpegningsgrundlaget for Natura 2000-området væsentligt, skal der gennemføres en konsekvensvurdering af projektet, inden det kan gennemføres. Dette gælder dog ikke, hvis projektet gennemføres som led i Natura 2000-planen og dermed har som delformål at sikre, at naturtyper og arter opnår gunstig bevaringsstatus

## **1.2 Nuværende naturtilstand i Natura 2000-området og Nul - alternativ**

I basisanalysen, der danner grundlag for Natura 2000-planen, er der foretaget en nærmere gennemgang af den nuværende naturtilstand i området.



De kortlagte naturtypers areal (i ha) fordelt på tilstandsklasser ved kortlægningen i 2010-12.

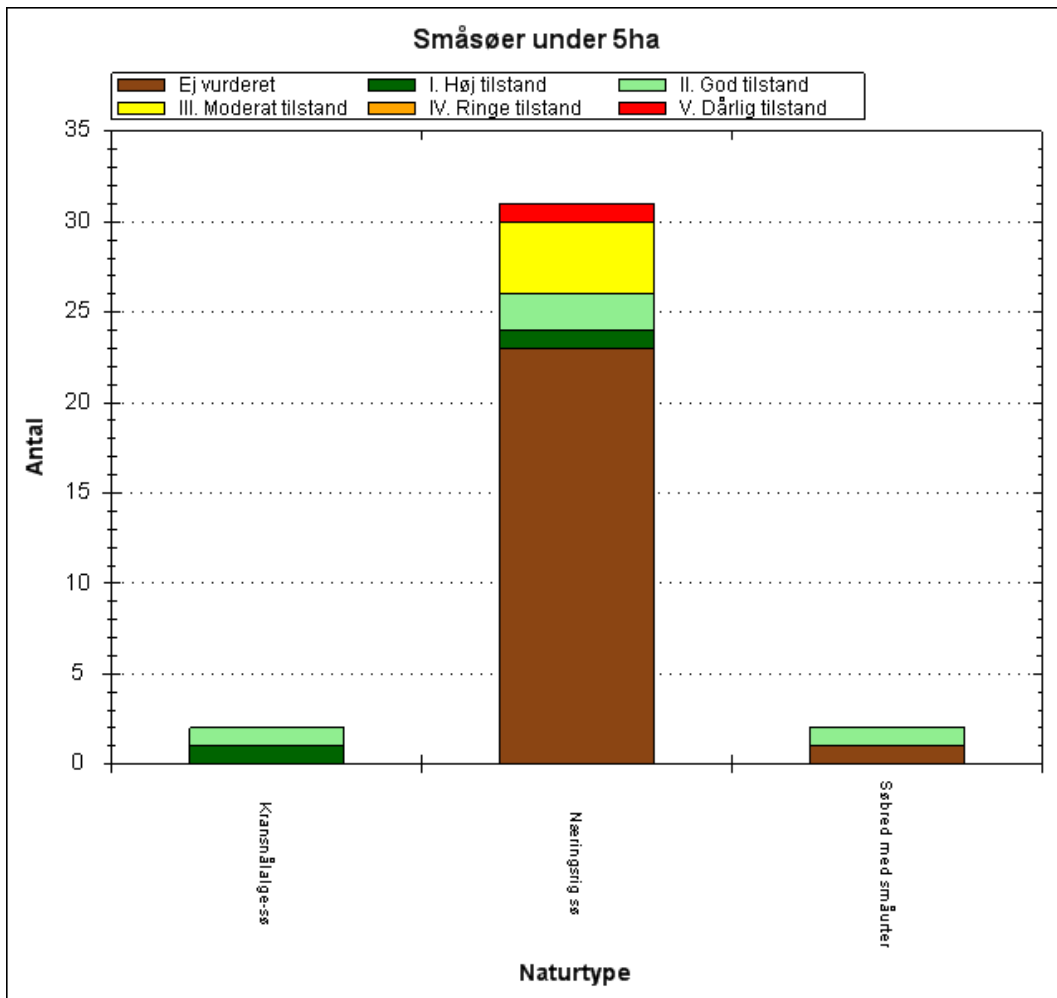
På Våde heder (4010) og på 3/4 af de tørre heder (4030) er tilstanden god eller høj. Årsagen er naturplejen, som er igangsat i området. Dette har medført en mere udbredt forekomst af positive strukturforhold. Enekrat (5130) er stabilt i god naturtilstand.

En stor andel af surt overdrev (6230) har en moderat tilstand. Dette kan dels skyldes, at der er tale om kortlægning af flere "nye" overdrevarsarealer, som endnu ikke har opnået så godt et artsindhold, som de gamle overdrev. Dette afspejles også i struktur- og artsklasserne for denne naturtype.

Tidvis våd eng (6410) har i habitatområde nr. 65 fået en bedre naturtilstand, hvilket skyldes både bedre struktur- og bedre artstilstand, mens der i habitatområde nr. 235 er sket et fald i strukturklassen, men en mindre bedring i artstilstanden. Ændringerne i habitatområde nr. 235 skyldes, at de mere detaljerede definitioner af naturtyperne har resulteret i en ændret afgrænsning af de enkelte forekomster.

Hængesæk (7140) har hele arealet i enten høj eller god naturtilstand, idet naturtypen har udbredte positive strukturer.

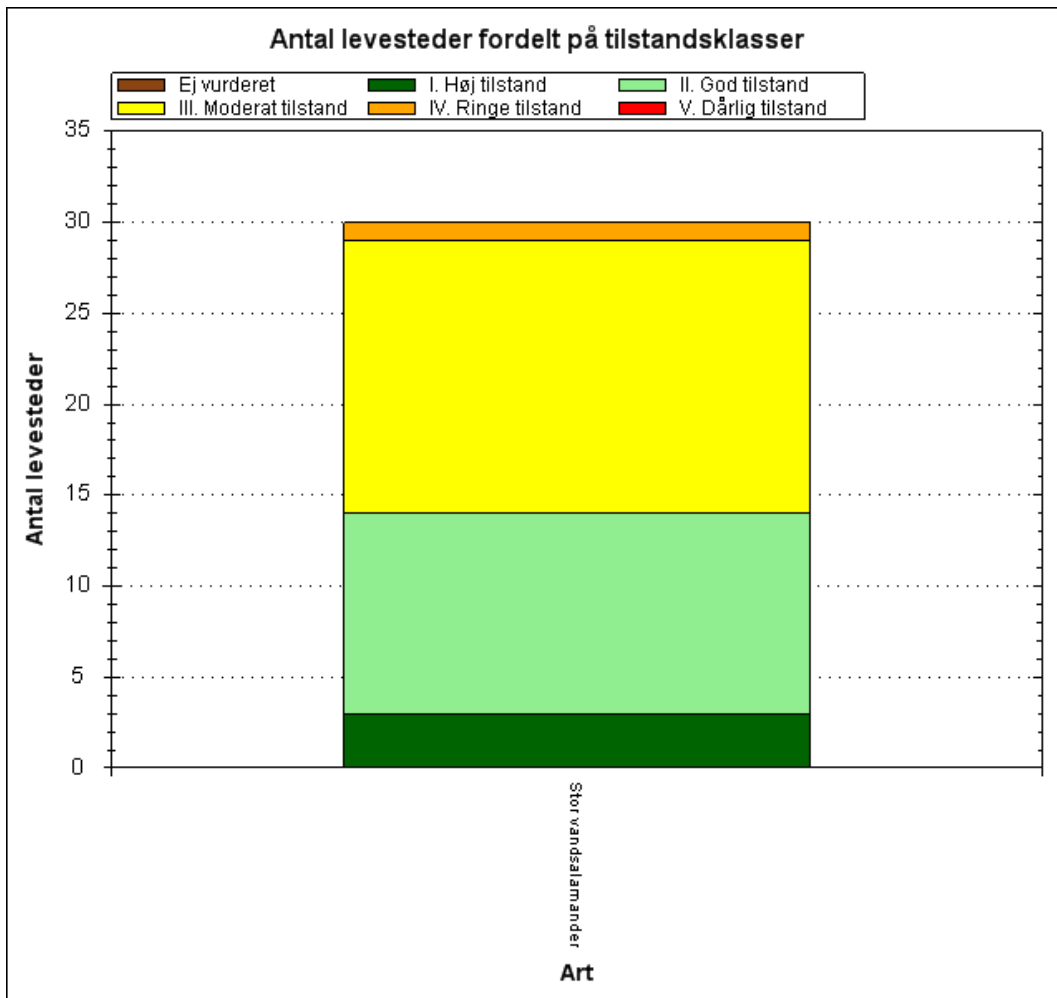
Kildevæld (7220) har hele arealet i enten høj eller god tilstand pga. udbredt forekomst af naturlig hydrologi.



Antal og tilstand af de kortlagte små søer i området.

Af de kortlagte 38 små søer under 5 ha er 11 blevet tilstandsvurderet. 2 er i høj tilstand, 4 er i god tilstand, 4 er i moderat tilstand og 1 er i dårlig tilstand. Der er ikke beregnet naturtilstand for små søer, der er naturtypekortlagt i forbindelse med levestedskortlægningen.





Tilstandsvurdering af områdets kortlagte levesteder.

Det ses, at der er kortlagt og tilstandsvurderet 27 levesteder for stor vandsalamander i habitatområdet H65. 3 i høj tilstand, 9 i god tilstand, 15 i moderat tilstand og 1 i ringe tilstand. Tilgroning er den væsentligste årsag til, at over halvdelen af levestedernes tilstand vurderes som moderat eller ringe.

En række naturtyper og levesteder for arter, som området er udpeget for at beskytte, kræver vedvarende drift for at sikre eller genoprette gunstig bevaringsstatus. Det gælder fx en række lysåbne naturtyper. Samtidig kræver andre i moderat til dårlig tilstand tiltag, der kan imødegå forringelse.

Hvis ikke planen for 2. planperiode iværksættes, er der risiko for, at den gode naturtilstand ikke fastholdes på den andel af naturarealerne, der nu er i hensigtsmæssig drift samt at naturtilstanden ikke vil blive forbedret på primært hede og overdrev med en indsats mod invasive arter og fremadrettet sikring af hensigtsmæssig drift. Manglende iværksættelse af planen vil desuden medvirke til at fastholde en række levesteder i ringe eller moderat tilstand.

### 1.3 Miljøforhold i områder der kan blive væsentligt berørt

I dette afsnit beskrives de øvrige miljøforhold i og udenfor Natura 2000-området, der kan blive væsentlig berørt af Natura 2000-planen.

#### Flora, fauna og biologisk mangfoldighed

Natura 2000-planen bidrager, udover sikring af naturtyper og arter på udpegningsgrundlaget for området, generelt til at sikre de øvrige naturtyper og arter, der findes inden for området, idet

Natura 2000-planerne generelt medvirker til at etablere gunstige forhold for naturen. Hermed bidrager Natura 2000-planerne også til at opnå biodiversitetskonventionens mål om at sikre, at den biologiske mangfoldighed bevares, ligesom planen bidrager til at sikre levesteder for arter, der er beskyttet i medfør af generelle fredningsbestemmelser.

Kunstig afvanding med grøfter, dræn eller pumper forandrer naturen og kan føre til ændringer i vegetationen, således at den naturlige, naturtype-karakteristiske vådbundsvegetation erstattes af en vegetation, der i højere grad præges af mere almindelige, konkurrence-stærke arter. Genetablering af en naturlig hydrologi vil modvirke denne udvikling, ligesom den naturlige hydrologi også medvirker til at naturtyper og arter, der ikke er på udpegningsgrundlaget for Natura 2000-området får forbedrede hydrologiske forhold.

Med planens indsats for habitatnaturen sikres samtidig den § 3-beskyttede natur i området. Dette vurderes også at gælde for den meget lille del af områdets § 3-beskyttede enge, der ikke er omfattet af Natura 2000-planen. I og omkring Natura 2000 området findes en god bestand af de fredede arter plettet gøgeurt, majgøgeurt, stor vandsalamander og en række flagermus arter. Genetablering af naturlig hydrologi samt sikring af pleje medfører, at forholdene for ovenstående arter og naturarealer forbedres idet deres naturgrundlag forbedres sammen med indsatsen for habitatnaturen.

#### Befolkningen og arealanvendelsen

Natura 2000 område N76 Store Vandskel, Rørbæk Sø, Tinnet Krat og Holtum Å øvre del er beliggende i Ikast-Brande, Hedensted og Vejle Kommuner, der har et indbyggertal på henholdsvis 41.000, 46.000 og 110.000. Natura 2000 planen har fokus på sikring af den eksisterende udpegede natur i området. Sikringen af den eksisterende natur vil ikke have betydning for arealanvendelsen, idet der dog kan forekomme arealer, som i forbindelse med gennemførelsen af planen vil blive omfattet af en plejeindsats. Ved såvel pleje af eksisterende natur som udlægning af landbrugsarealer til natur vil dette ske efter aftaler mellem lodsejeren og kommunerne og mod økonomisk kompensation via EU's landdistriktsprogram. Store andele af området er omfattet af fredningsbestemmelser, der regulerer offentlighedens adgang til området. Der er etableret afmærkede trampestier og informationstavler. Iøvrigt har offentligheden rekreativ adgang til områdets naturarealer efter naturbeskyttelseslovens generelle adgangsbestemmelser. Natura 2000-planen indebærer ikke yderligere begrænsning af offentlighedens adgang.

#### Menneskets sundhed

Mange, især bynære, Natura 2000-områder udnyttes til rekreative aktiviteter, f.eks. vandring og cykling, som bidrager til menneskets sundhed. Natura 2000-planen har til formål at sikre, at de beskyttede naturtyper og arter opnår gunstig naturtilstand på sigt. Det vurderes, at Natura 2000 planen kun undtagelsesvist og på mindre arealer vil hindre den rekreative udnyttelse af områderne, der foregår i dag. Det vurderes således, at gennemførelsen af planen ikke vil være i modstrid med hensynene til menneskers sundhed, idet den rekreative udnyttelse kan fortsætte, ligesom sikringen af en beskyttede natur i øvrigt ikke vurderes at have en sundhedsmæssig effekt.

#### Jordbund, luft og klimatiske faktorer

Planen indebærer primært sikring af den eksisterende natur, og påvirker derfor ikke umiddelbart jordbund, luft og klimatiske forhold. En planlagt sammenbinding af naturarealerne kan i nogen udstrækning - under forudsætning af lodsejer accept - indebære en mulig inddragelse af dyrkede arealer til natur. Dette kan medvirke til at mindske udledningen af CO<sub>2</sub>.

#### Landskab

Habitatområdet H65, Store Vandskel, Rørbæk Sø og Tinnet Krat, ligger tæt på israndslinien. Afsmeltningen og den efterfølgende erosion og udvaskning har efterladt en sandet, næringsfattig jordbund, som er naturgrundlaget for heder og egekrat. Visse steder ligger den kalkrige,

underliggende moræne så højt, at det fremsivende grundvand er kalkholdigt og betinger udviklingen af rigkær og kalkrige kildevæld.

Der er en meget stor grundvandstilstrømning til områdets kilder og væld, der udgør starten på landets to største vandløb, nemlig Gudenåen og Skjern Å. De to vandløbs udspring udgøres af en mosaik af kilder, småsøer og kærømråder, adskilt af et smalt, mere tørt vandskel. På vandskellet krydser Hærvejen området. Fra vandskellet løber Gudenåen mod sydøst omgivet af åbne kær- og engområder i en flad dal. En del af disse kær er nu under tilgroning med pil. Mod nord løber Skjern Å gennem en mere smal, skarpt nedskåret dal, omgivet af heder, skov og egekrat og med kildevæld og kærarealer i dalbunden. Ca. 2½ km efter sit udspring løber åen gennem Rørbæk Sø, der er formet af smeltevandet som et langstrakt, dybt bassin i dalens bund. Søen var oprindelig næringsfattig, men er nu en næringsrig sø, da den er påvirket af næringsstofbelastning bl.a. fra tidligere dambrug.

Området er naturmæssigt meget sammensat og indeholder en række veludviklede naturtyper. På den udvaskede moræneflade vokser store, veludviklede egekrat, og på ådalsskrænterne og omkring Rørbæk Sø findes tør hede og sure overdrev. I visse af kær- og kildeområderne findes bl.a. de naturtypekarakteristiske arter maj-gøgeurt, plettet gøgeurt og leverurt samt sjældne mosarter. Området har et rigt dyreliv med krondyr, sjældne paddearter og sjældne fuglearter.

#### **1.4 Eksisterende miljøproblemer**

Truslerne mod naturværdierne og områdets udpegningsgrundlag er beskrevet i basisanalysen, der danner grundlag for udkast til Natura 2000 planen for området. Planens mål er at sikre udpegningsgrundlaget mod disse trusler herunder prioritering i tilfælde af modstridende naturinteresser. Deposition af luftbårne kvælstofforbindelser herunder ammoniak er ofte den væsentligste påvirkning af mange naturligt næringsfattige naturtyper. Naturtyperne har forskellig sårbarhed over for kvælstofdeposition. Der er generelt sket et fald i den luftbårne kvælstofbelastning af naturarealerne inden for de seneste år. Faldet skyldes en nedgang i udledningen fra både danske og udenlandske kilder. Denne reduktion forventes at fortsætte som følge af national og udenlandsk regulering. På trods af reduktionen er talegrænserne fortsat overskredet på en væsentlig andel af landets naturarealer, hvilket giver forringede muligheder for på sigt at opnå eller fastholde en gunstig naturtilstand. Der er ikke foretaget en konkret vurdering af talegrænseoverskridelser til de enkelte Natura 2000-områder. Emissionen af ammoniak fra landbruget reguleres gennem husdyrgodkendelsesloven, som bidrager til at mindske ammoniakudledning fra punktkilder væsentligt.

#### **1.5 Internationale miljøbeskyttelsesmål**

Danmark har tilsluttet sig en række internationale konventioner indeholdende miljøbeskyttelsesmål, hvis indhold i en lang række tilfælde er indarbejdet i lovgivningen. For EU-lovgivningen gælder generelt, at den er implementeret i dansk lovgivning. Danmark har bl.a. ratificeret Ramsarkonventionen og Biodiversitetskonventionen. Biodiversitetskonventionens formål er bl.a. at sikre, at den biologiske mangfoldighed bevares. Formålet med Ramsarkonventionen er at beskytte vådområder med en særlig betydning for fugle. Danmark har udpeget 27 Ramsarområder, der alle indgår i EU's fuglebeskyttelsesområder. Ramsarområderne er dermed en del af det danske Natura 2000-netværk.

Planen er en udmøntning af EU's Habitat- og Fuglebeskyttelsesdirektiv implementeret i dansk lov via Miljømålsloven, lovbekendtgørelse nr.932 af 24. september 2009 med senere ændringer. Planen vil sikre, at areal og tilstand af kortlagte naturtyper og levesteder for omfattede arter ikke går tilbage

eller forringes. Samtidig vil der ske en særlig indsats for truede naturtyper og arter, hvilket er afspejlet i statens retningslinjer for 2. planperiode.

## 1.6 Planens indvirkning på miljøet

Natura 2000-planens indsats vedrører hovedsageligt forbedring af allerede eksisterende og beskyttet natur, idet forbedrede vandforhold for naturarealer og eventuel udtagning af landbrugsjord har en positiv effekt på særligt biodiversitet, men også i forhold til vand- og klimamål.

I tabel 1 herunder er gennemgået planens sandsynlige indvirkning på en række faktorer ifølge lovens bilag 1, litra f, i de tilfælde hvor de vurderes at være af væsentlig betydning.

<b>Planens indvirkning på</b>	<b>Påvirkes</b>	<b>Ingen påvirkning</b>	<b>Redegør for indvirkning</b>
Flora, fauna og biologisk mangfoldighed	X		Natura 2000-planen medvirker generelt til at sikre, at flora, fauna og biologiske mangfoldighed bevares og forbedres, idet planen medvirker til at skabe gunstige forhold for naturen. I Natura 2000-område nr.76 Store Vandskel, Rørbæk Sø, Tinnet Krat og Holtum Å øvre del vil planen medvirke til at sikre levesteder for de fredede arter plettet gøgeurt, maj-gøgeurt samt stor vandsalamander.
Befolkningen	X		Sikring og forbedring af naturgrundlaget giver mulighed for større naturoplevelser.
Menneskers sundhed	X		Planen medvirker til at sikre de beskyttede naturtyper i området således, at naturen i området på sigt opnår en høj kvalitet. Naturområder af høj kvalitet er af betydning for den rekreative udnyttelse af området, og dermed menneskers sundhed. Natura 2000-planen indebærer ikke restriktioner for offentlighedens adgang og dermed heller ikke en reduktion i de meget store rekreative værdier Natura 2000-området tilbyder i dag.
Jordbund		X	Det vurderes, at planen ikke vil påvirke jordbunden, idet planens indsats omfatter pleje af de naturtyper, der findes på Natura 2000-områdets udpegningsgrundlag
Vand	X		Natura 2000-planen rummer ikke indsatskrav for vandkvaliteten, da disse krav fastlægges i

			vandplanerne. Natura 2000-planens indsatser vedrørende naturpleje vil medvirke til at tilbageholde kvælstof og dermed medvirke til at opnå vandplanens mål.
Luft		X	Det vurderes, at Natura 2000-planens indsatser for forbedring af de beskyttede naturtyper og arter, ikke vil have indflydelse på luftkvaliteten.
Klimatiske faktorer		X	Det vurderes, at Natura 2000-planernes indsats form forbedring af de beskyttede naturtyper og arter ikke vil have indflydelse på klimatiske faktorer.
Materielle goder		X	Det vurderes, at planen ikke påvirker materielle goder, idet planens indsats primært omfatter pleje af de naturtyper, der findes på Natura 2000-områdets udpegningsgrundlag
Landskab	X		Sikring og forbedring af naturgrundlaget, herunder naturplej tiltag, vil øge landskabsværdien. Et varieret landskab bestående af forskellige landskabstyper fastholdes og udbygges. Fragmentering af landskabet imødegås.
Kulturarv, herunder kirker	X		Natura 2000-planens indsatser modvirker tilgroning af fortidsminder, og medvirker dermed til at sikre kulturarven. Planen vurderes ikke at medføre en påvirkning af omgivelserne omkring kirker.
Arkitektonisk arv		X	Det vurderes, at planen ikke påvirker den arkitektoniske arv, idet planens indsats omfatter pleje af de naturtyper, der findes på Natura 2000-områdets udpegningsgrundlag
Arkæologisk arv		X	Det vurderes, at planen ikke påvirker den arkæologiske arv, idet planens indsats omfatter pleje af de naturtyper, der findes på Natura 2000-områdets udpegningsgrundlag

### 1.7 Foranstaltninger der modsvarer negativ indvirkning på miljøet

Planen har indvirkning på de faktorer, der er listet i tabel 1. Vedrørende modstridende naturinteresser følger prioriteringen Natura 2000-planens retningslinjer. For så vidt angår konfliktende naturinteresser henvises til afsnit 1.8.

## **1.8 Miljøvurderingens gennemførelse og grundlag for prioriteringer og valg**

Miljøvurderingen er gennemført ud fra de oplysninger, der fremgår af basisanalysen og udkast til Natura 2000-planen. Desuden er anvendt viden fra det nationale overvågningsprogram, NOVANA

Natura 2000-planen er en overordnet statslig plan, som skal gennemføres gennem lokale indsatser fastsat i kommunale handleplaner og, hvor der er tale om statsejede arealer, statens drift og plejeplaner. Der kan således ikke i forbindelse med den statslige plan foretages en konkret vurdering af indsatsernes miljøpåvirkning, da de statslige Natura 2000-planer ikke fastlægger, hvor den konkrete indsats skal gennemføres.

Alternativet til at udarbejde Natura 2000-planer ville være, at der skulle udarbejdes en forvaltningsplan for de enkelte områder. Det følger direkte af habitatdirektivets artikel 6. stk. 1, som fastslår, at medlemsstaterne skal iværksætte de nødvendige bevaringsforanstaltninger, hvilket bl.a. kan indebære hensigtsmæssige forvaltningsplaner, som er specifikke for lokaliteterne eller integreret i andre udviklingsplaner samt de relevante retsakter, administrative bestemmelser eller aftaler.

Modsat forvaltningsplanerne giver Natura 2000-planerne mulighed for på nationalt og biogeografisk niveau at foretage en samlet prioritering af, hvilken indsats der skal gennemføres for på sigt at sikre, at naturtyperne og arterne opnår gunstig bevaringsstatus. Prioriteringen anvendes til udarbejdelsen af lokale forvaltningsplaner for områderne, de såkaldte handleplaner.

De seneste basisanalyser for Natura 2000-områderne, som er offentliggjort den 20. december 2013 viser, at der fortsat er forhold, som betyder, at naturen vanskeligt eller ikke kan sikres med den nuværende naturtilstand. På baggrund af basisanalyserne er der foretaget en national prioritering af, hvilke indsatser der skal gennemføres i planperioden 2016-2021 for at sikre, at habitat- og fuglebeskyttelsesdirektivets mål om gunstig bevaringsstatus opfyldes på sigt.

Den nationale prioritering i anden planperiode sigter på, at den planlagte og igangsatte indsats i første planperiode fastholdes, og at der tages hånd om de særligt truede naturtyper og arter, samt at der fortsættes en indsats for at sikre den nødvendige pleje af de lysåbne naturtyper. Det sker ved at sikre de lysåbne terrestriske naturtyper en hensigtsmæssig hydrologi, drift og pleje og sikre egnede levesteder for områdets arter.

Tilsvarende arbejdes der på at opnå størst mulig naturmæssig robusthed og sammenhæng i områdets natur ved at sikre større driftsenheder af lysåben natur. Disse indsatser er valgt, idet det vurderes, at indsatserne bedst modvirker de problemer, basisanalyserne har påvist i forhold til de enkelte Natura 2000-områder, ligesom indsatserne sikrer en fortsættelse af den strategi, der blev lagt i første planperiode. I forbindelse med udarbejdelsen af planerne har Naturstyrelsen på baggrund af basisanalyserne vurderet, i hvilke Natura 2000-områder det er muligt at foretage en konkret indsats for bestemte naturtyper.

Overvejelserne har ført til, at der i N76 Store Vandskel, Rørbæk Sø, Tinnet Krat og Holtum Å øvre del gennemføres en særlig indsats for overdrev, hede og rigkær med henblik på at gøre arealet mere robust overfor pludselige hændelser for at mindske randpåvirkninger fra omkringliggende landbrugsarealer og for at bidrage til etablering af større driftsenheder. og at der gennemføres en

grundlæggende indsats på hedearealer med henblik på forbedring af naturtilstanden ved enten efterfølgende pleje eller periodevis rydning/skrælning/afbrænding, idet de nævnte naturtyper er truede.

Planen har til hensigt at sikre udpegningsgrundlaget og fremmer herved den biologiske mangfoldighed generelt. En målsætning for en bestemt naturtype eller art vil dog kunne indebære en nedprioritering af andre naturtyper/arter. For området er der foretaget følgende valg:

En målsætning om gunstig bevaringsstatus for en bestemt naturtype kan indebære en nedprioritering af en anden naturtype eller art, og det er nødvendigt at foretage et valg.

Blandt de naturtyper, der danner udpegningsgrundlag for Natura 2000 området, er naturtyperne surt overdrev, kildevæld samt skovbevokset tørvemose og elle- og askesump prioriterede i habitatdirektivet, og de skal derfor tilgodeses ved modstridende interesser med andre naturtyper og arter.

Desuden har en række naturtyper, herunder tør hede, sure overdrev, tidvis våd eng og rigkær, på nationalt og regionalt niveau, haft så stor en tilbagegang, at de er opført som truede naturtyper. Der vil derfor blive gjort en særlig indsats for at øge arealerne af især disse.

Af modsatrettede interesser i området kan nævnes problematikken med afvejning af, om man ønsker tilvoksningsmoser med pil, der senere vil kunne udvikle sig til habitatnaturtypen elle- og askesump, eller om man vil bevare de driftsafhængige lysåbne eng- og rigkærsarealer. Pilekrat er ikke beskrevet i habitatdirektivet, og derfor prioriteres områder, som er eller har været græsset, til fortsat at være lysåbne. Gamle pilekrat med lang kontinuitet bør, selv om de ikke er beskrevet i habitatdirektivet, bevares som pilekrat med mulighed for udvikling til elle- og askesump.

Der er på nogle arealer flydende overgange mellem tør hede, sure overdrev og egekrat. De enkelte steder skal der tages stilling til, hvilken naturtype, som ønskes fremmet på den eller de andres bekostning. Med mindre der er tale om særligt artsrige eller særligt store forekomster af tør hede eller surt overdrev, prioriteres en dynamisk udvikling, hvor egekrattet på mindre arealer får lov til at erstatte de lysåbne naturtyper. Dette valg vil medføre, at arealet af stilkege-krat på sigt vil øges. Arealet af tør hede og surt overdrev vurderes dog at kunne opretholdes inden for området ved udvidelse af disse naturtyper på nye arealer, eksempelvis ved afvikling af nåletræsplantage eller genopretning på tidligere dyrkningsjorder ved udpining og indførelse af hensigtsmæssig drift. Successionen kan ske under forudsætning af, at arealet af tør hede og sure overdrev opretholdes på nationalt biogeografisk niveau.

Arealet af våd hede, kildevæld og hængesæk ønskes ligeledes øget på bekostning af skovnaturtypen skovbevokset tørvemose. Denne naturtype er her fremkommet ved tilgroning af den botanisk meget interessante mosaik af våd hede, hængesæk og kildevæld. Rydning af skovbevokset tørvemose til genskabelse af våd hede, hængesæk og kildevæld kan ske under forudsætning af, at arealet af skovnaturtypen opretholdes på nationalt biogeografisk niveau.

Ved Hammer Mølleddam er der modstridende interesser i forhold til kontinuitet i vandløbet Gudenåen og de naturtyper, som opstemningen har frembragt og den betydning mølleddammen evt. har som fourageringsområde for damflagermus. Hammer Mølleddam danner en spærring, som i vandplanlægningen er forudsat afhjulpet for at skabe kontinuitet i Gudenåen, idet den eksisterende modstrømstrappe, som er ved møllen, ikke giver tilstrækkelig passage. Der er til området knyttet både biologiske og kulturhistoriske interesser. De fysiske forhold i vandløbet opstrøms mølleddammen er i orden, så det er fortrinsvis spærringseffekten her, som er det problem, der skal løses. Det prioriteres at sikre sammenhængende vandløbsnatur uden spredningsmæssige spærringer for bl.a. bæklampret. Dette udelukker dog formentlig ikke, at mølleddammen kan bevares med genneløb af en begrænset andel af vandløbets vandføring.

## **1.9 Overvågning**

Natura 2000-indsatsen bliver overvåget i forhold til udpegningsgrundlag og naturværdiers tilstand via det nationale overvågningsprogram, NOVANA, som Miljøministeriet er ansvarlig for. Desuden afrapporterer Danmark den nationale tilstand og indsats vedr. habitat- og fuglebeskyttelsesdirektivet til EU-kommissionen hvert 6 år.

Basisanalysen – udarbejdet i forbindelse med naturplanen - udgør det nuværende videns grundlag for områdets udpegningsgrundlag i forbindelse med naturplanlægningen. Analysen gennemgår systematisk udpegningsgrundlaget med en beskrivelse af status for hver enkelt art og naturtype. Det er hensigten, at denne analyse opdateres i forbindelse med fremtidige planperioder.

## **1.10 Ikke teknisk resume**

I medfør af lovbekendtgørelse nr. 939 af 3. juli 2013 om miljøvurderinger af planer og programmer er der foretaget en miljøvurdering. Planen vil sikre eller forbedre bevaringsstatus for områdets udpegningsgrundlag og den biologiske mangfoldighed generelt samt et sammenhængende og varieret landskab.

Planen indeholder en omfattende plejeindsats, som medvirker til at sikre den eksisterende, beskyttede natur. Plejeindsatsen medvirker ligeledes til at bekæmpe invasive arter. Der gennemføres desuden en indsats for at skabe mere sammenhængende natur. Dette sker gennem etablering af tilskudsordninger til sikring af pleje samt eventuel omlægning af omdriftsarealer til naturarealer.

Natura 2000-planens gennemførelse vurderes at komplettere og understøtte den eksisterende fredning og andre igangværende plejeforanstaltninger.







Miljøministeriet  
Naturstyrelsen

Haraldsgade 53  
DK 2100 København Ø  
Tlf.: (+45) 72 54 30 00

[www.nst.dk](http://www.nst.dk)