

KOMMUNEPLANLÆGNING  
I DET ÅBNE LAND

A

P

R

O

P

O

S

.....  
MILJØMINISTERIET

By- og Landskabsstyrelsen

## APROPOS - FORORD

---

**APROPOS** Kommuneplanlægning i det åbne Land er en elektronisk 'samlemappe', der ligger på By- og Landskabsstyrelsens hjemmeside.

De nye kommuner har fået en række nye vigtige planlægningsopgaver i det åbne land. Samtidigt fik By- og Landskabsstyrelsen til opgave at tilvejebringe oplysninger om emner, der kan have særlig relevans for kommunerne i denne sammenhæng.

Intentionen med **APROPOS** er, at der løbende skal udsendes udgivelser om emner, der har relation til kommunernes planlægning i det åbne land. Udgivelserne vil indgå som blade i 'samlemappen', og indholdsfortegnelsen vil blive opdateret for hver udgivelse.

Der kan være tale om faktablade og vejledninger, mv., som efter By- og Landskabsstyrelsens opfattelse kan være nyttige eller til inspiration for kommunerne i deres arbejde med planlægningen i det åbne land.

Forslag til udgivelser modtages gerne på [blstlandsplan@blst.dk](mailto:blstlandsplan@blst.dk)

---

**01** Vand- og Natura 2000-planerne i fokus

---



## Vand- og Natura 2000-planerne i fokus

*Billedet viser den genslyngede Skjern å, hvor der samtidig er gjort meget ud af naturformidling og offentlig adgang.*

**De næste år vil vi se flere genoprettede naturområder i Danmark. Som følge af EU's vandramme-, habitat- og fuglebeskyttelsesdirektiver skal kommunerne i samarbejde med lodsejerne finde arealer til flere skove, vådområder og enge i det åbne land.**

De kommende års store investeringer i renere vand og mere natur skal realiseres gennem en række virkemidler, som på forskellig vis vil påvirke de øvrige arealinteresser.

Samtidig har vi med den nye kommuneplan for både by og land alle tiders chance for at styrke helhedssynet i planlægningen. Derfor skal kommuneplanen i spil, så den kommende indsats for vand og natur kommer til at ske i samspil med andre interesser i det åbne land.

Vand- og Natura 2000-planerne har til formål at sikre og forbedre kvaliteten i vandmiljøet og de internationale naturbeskyttelsesområder. Planlægningen skal indfri Danmarks forpligtelser efter en række EU-direktiver; Fuglebeskyttelsesdirektivet (1979), Habitatdirektivet (1992) og Vandrammedirektivet (2000).

Her i landet er direktiverne implementeret gennem miljømålsloven. Loven beskriver forholdsvis detaljeret planprocessen samt vand- og Natura 2000-planernes indhold. Når planerne træder i kraft senest ved udgangen af 2009, vil de på en række punkter erstatte regionplanernes retningslinjer.

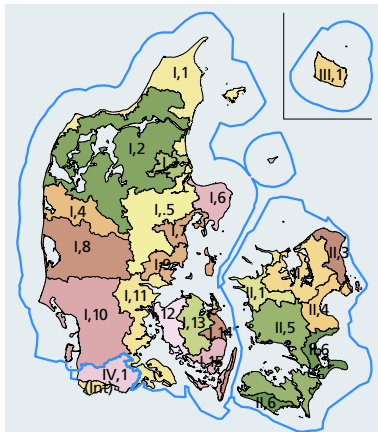


Fig 1. Danmark er inddelt i 4 vanddistrikter (I-4) inden for hvilke, der skal laves en vandplan. Af hensyn til offentlighedens inddragelse er vanddistrikterne inddelt i 23 hovedvandoplande inden for hvilke, der skal udarbejdes en delvandplan. Se detaljeret kort på [www.vandognatur.dk](http://www.vandognatur.dk)



Bromme Sø

## Vandplanerne

Vandplanerne skal sikre, at søer, vandløb, kystvande og grundvandsforekomster generelt opfylder miljømålet god økologisk tilstand inden år 2015.

Mange af vores vandområder lever i dag ikke op til regionplanernes målsætninger, og problemerne er velkendte: Vandkvaliteten er for ringe på grund af for mange næringsstoffer og miljøfarlige stoffer; de fysiske forhold sikrer god vandafledning, men skaber ikke tilstrækkelig grøbund for et rigt dyre- og planteliv og vandindvinding medfører mange steder, at vandområderne tørrer helt ud i visse perioder.

For at målrette vandplanarbejdet skal der efter miljømålsloven offentliggøres en oversigt over væsentlige vandforvaltningsmæssige opgaver, som skal løses i planperioden.

Efter miljømålsloven er Danmark inddelt i 4 vanddistrikter (se figur 1). Inden for hvert vanddistrikt skal der udarbejdes en vandplan. Da vanddistrikterne er meget store - det største omfatter størstedelen af Jylland - har vi i Danmark besluttet at inddele de 4 vanddistrikter i 23 hovedvandoplande.

Inddelingen er sket med udgangspunkt i de hydrologiske afstrømningsoplande. Inden for hvert hovedvandopland skal der udarbejdes en delvandplan, som efterfølgende skrives sammen til 4 vandplaner. Formålet med underinddelingen er at gøre det lettere for offentligheden at forholde sig til planernes indhold. Det er statens 7 miljøcentre, som skal udarbejde de 23 delvandplaner.

Vandplanerne skal indeholde miljømål for tilstanden i vandforekomsterne. Dvs. vandløb, søer, kystvande og grundvand. Vandplanen indeholder desuden et indsatsprogram, som beskriver de indsatser, der er nødvendige for at nå de fastsatte mål inden år 2015.

Indsatsprogrammet indeholder retningslinjer for de tilladelser og andre afgørelser, der kan meddeles af fx kommunerne. Det er en vigtig præmis i vandrammedirektivet, at indsatsen sker med færrest mulige omkostninger. Derfor skal indsatsprogrammet også indeholde en økonomisk analyse med henblik på at vurdere den mest omkostningseffektive kombination af virkemidler.

Udover miljømål og indsatsprogram indeholder vandplanen informationer fra basisanalyserne om vandforekomsternes tilstand og de menneskelige påvirkninger samt en vurdering af risikoen for ikke at nå miljømålene i 2015.

Desuden indeholder vandplanen blandt andet oplysning om beliggenheden af de beskyttede områder og et kort over beliggenheden af overvågningsstationerne.

## Natura 2000-planerne

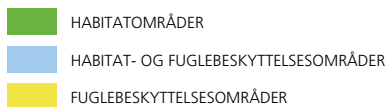
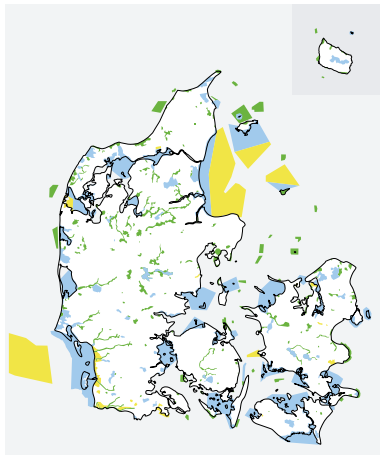


Fig 2. Natura 2000-netværket består af en række internationale naturbeskyttelsesområder: Habitatområder, fuglebeskyttelsesområder og ramsarområder (vådområder med særlig betydning for fugle). Se detaljeret kort på [www.vandognatur.dk](http://www.vandognatur.dk)

Danmark har udpeget i alt 246 Natura 2000 områder (se figur 2). Områderne udgør en del af Natura 2000-netværket, som omfatter internationale naturbeskyttelsesområder i hele EU. Natura 2000-netværket omfatter habitatområder, fuglebeskyttelsesområder og ramsarområder. Der skal udarbejdes en plan for hvert enkelt Natura 2000-område. Planerne samles senere i én national Natura 2000-plan, som omfatter alle områderne.

Formålet med Natura 2000-planerne er at beskytte de truede naturtyper, planter, fugle og andre dyrearter, som naturområderne er udpeget for at beskytte.

Problemerne for de beskyttede dyre- og plantearters overlevelse og udbredelse er velkendte: Der er for lidt plads og sammenhæng i naturområderne, der udledes for mange næringsstoffer, der mangler traditionelle driftsformer som fx høslet og afgrænsning. For at målrette planarbejdet bliver der udarbejdet en oversigt over de væsentlige naturforvaltningsmæssige opgaver, der skal løses i planperioden, selvom det ikke er et lovkrav.

Natura 2000-planerne skal indeholde mål for naturtilstanden i de beskyttede områder samt et indsatsprogram for hvert område. Indsatsprogrammet udarbejdes på baggrund af overvågningsdata og basisanalysen, som beskriver de udpegede områder og giver status for naturtilstanden og eventuelle trusler mod de beskyttede arter og naturtyper.

## Tidsplan

Vand- og Natura 2000-planerne skal udarbejdes for 6 år ad gangen. Planerne skal ligge som forslag inden udgangen af 2008 og være vedtaget inden udgangen af 2009.

Herefter skal kommunerne udsende et forslag til kommunal handleplan, som skal vedtages inden udgangen af 2010. For vandforekomsterne skal den nødvendige indsats være sat i gang i 2012, så målene kan nås i 2015. Der er altså tale om en stram tidsplan (se figur 3).

I Danmark har planperioden traditionelt set været 4 år. Det betyder, at kommuneplanen bliver revideret 'ude af takt' med vand- og Natura 2000-planerne. Dog vil der hvert 12 år være et sammenfald mellem opstarten af de to planlægningsprocesser. Dette giver netop nu en unik chance for at tænke de to nye planssystemer sammen.

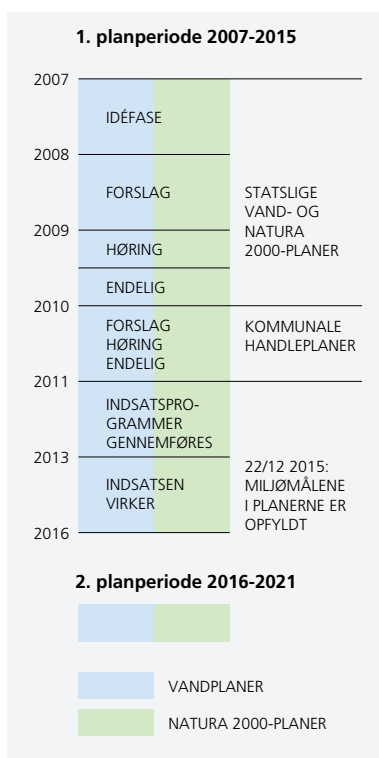


Fig 3. Tidsplan for vand- og Natura 2000-planlægningen

## Hvad betyder vand- og Natura 2000-planerne så?



Grøn Buxbaumia



Isfugl

Natura 2000-områderne omfatter samlet set 8,4 % af landets areal (se figur 2). Efter Habitat- og Fuglebeskyttelsesdirektivet skal de beskyttede arter og naturtyper også beskyttes mod aktiviteter uden for områderne, som kan påvirke dem negativt. Samtidig kan sikring af de beskyttede arters overlevelse også medføre behov for større arealer eller mulige spredningsveje mellem de forskellige naturområder. Derfor vil Natura 2000-planlægningen også kunne få betydning for fx landbrugsdrift eller opsætning af vindmøller uden for Natura 2000-områderne. Samtidig vil beskyttelsen af arter og naturtyper i Natura 2000-netværket også betyde mere og bedre natur til gavn for de almindelige danske arter.

Vandplanlægningen kommer til at få betydning for stort set al arealanvendelse i Danmark. Der skal udarbejdes vandplaner for alle arealer (se figur 1). Beskyttelsen af vandløb, søer og kystvande mod tilførsel af næringsstoffer vil skabe flere ekstensivt drevne ådale og dermed bedre spredningsmuligheder for vilde planter og dyr samt rekreative stiforløb. Visse steder vil sikring af vandkvaliteten i vandløb, søer og kystvande også betyde genopretning af svundne tiders vådområder, som kan tilbageholde næringsstofferne.

Drikkevandet ligger under store dele af vores areal og kan sætte begrænsninger for byudvikling, landbrugsproduktion, råstofindvinding m.v. I regionplanerne fra 2005 fik beskyttelsen af drikkevandet flere steder i landet betydning for byudviklingen. Planlæggerne blev altså tvunget til at tænke byplanlægningen om. Omvendt vil beskyttelsen af drikkevandet betyde flere skovrejsningsområder og ekstensivt drevne arealer, som kan styrke naturindholdet og de rekreative muligheder og betyde flere attraktive byggegrunde med udsigt til de nye naturområder.

Sagt med andre ord – vi har fået en sektorplanlægning som er styrende for al anden planlægning i det åbne land, og som ikke kan undgå at få betydning også for byernes udvikling!

### 4 spørgsmål til overvejelse i kommuneplanlægningen

- 1 Hvilke tiltag ønsker vi?
- 2 På hvilke arealer skal det ske?
- 3 Hvor skal vi starte?
- 4 Hvilket mod- og medspil er der med andre interesser?

Der er god grund til at understrege, at miljømålslovens planlægning ikke kun får betydning for, hvor i kommunen der skal udlægges nye naturområder i form af skove og vådområder. Faktisk kan den nye vand- og Natura 2000-planlægning få indflydelse på stort set alle emner i kommuneplankataloget, herunder byudvikling, kulturarv og geologiske interesser.

Derfor er der god grund til at drøfte de lokale holdninger og ønsker til en kommende vand- og naturindsats. For at modgå kommende arealkonflikter mellem vand- og naturhensyn og de øvrige interesser i det åbne land er det vigtigt, at der lægges op til en tidlig dialog omkring den kommende vand- og naturindsats inden for kommunens grænser. Der er 4 hovedspørgsmål, som er relevante at stille sig i kommunerne.





Odder

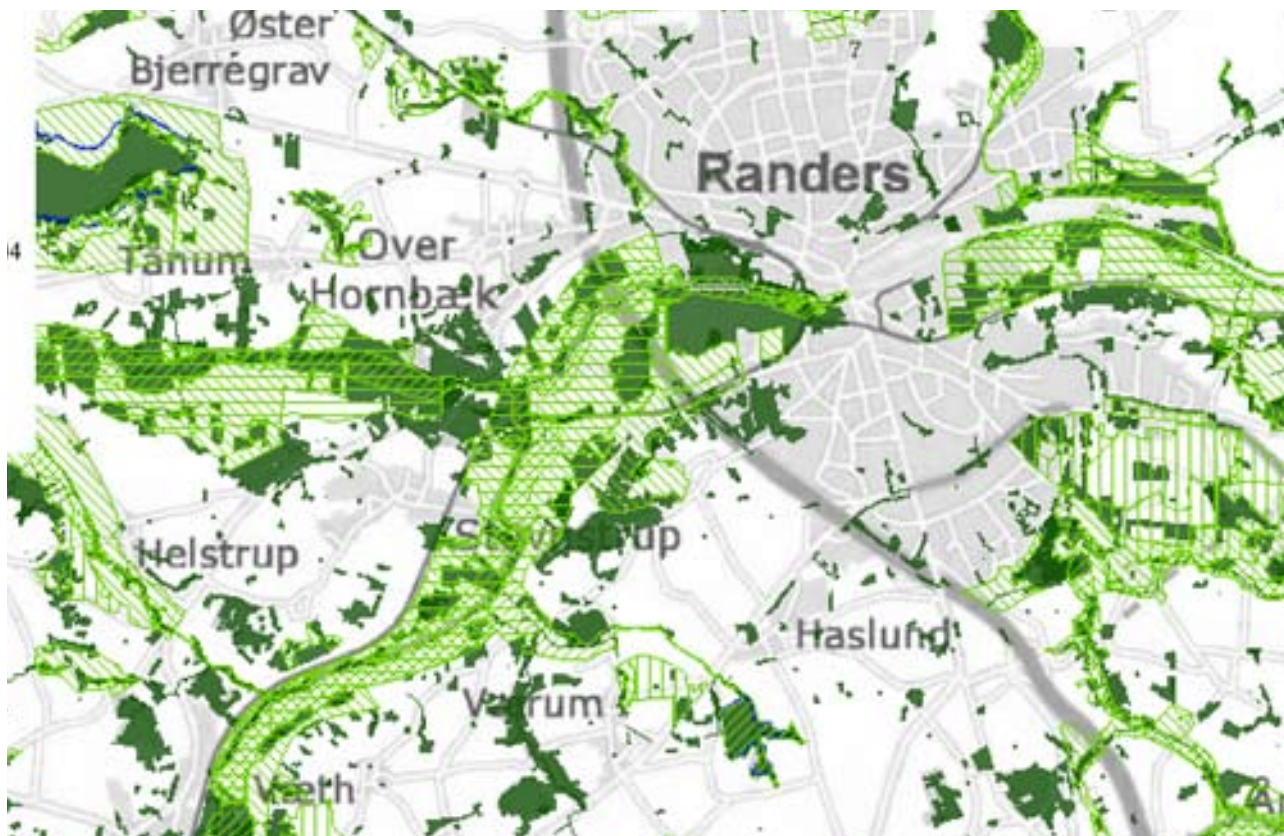
Det er vigtigt at drøfte, hvilke tiltag, der er lokal opbakning til. Mangler der skov i kommunen? Eller sammenhæng mellem de grønne områder af hensyn til de vilde planter og dyr? Skal udledningen fra den spredte bebyggelse begrænses yderligere? Eller vil en ny kommunal spildevandsplan kunne trække det største læs? Hvilken rolle skal landbruget spille i den nye kommune både set som fødevareproducent og naturplejer?

Når der i de kommende år skal ændres anvendelse af arealerne til fordel for tilstanden i vandmiljø og naturområder, hvor ønsker kommunen så det skal ske? På hvilke arealer kan der opnås en synergi-effekt med både at begrænse udledningen af næringsstoffer til miljøet og give befolkningen bedre rekreative muligheder? Er der nogen steder, hvor det haster mere end andre, eller hvor kommunen kan se en fordel i at starte - fx som led i en turismestrategi?

### Naturnetværk i kommuneplanerne

Udsnit fra det digitale kort over Danmarks Naturnetværk med eksisterende (mørkegrønne) og planlagte (lysegrønne) naturområder. Se kortet på [www.blst.dk/naturbeskyttelse](http://www.blst.dk/naturbeskyttelse) DanmarksNaturnetvaerk

Byplanlæggere kender funktionaliteten af en bystruktur: Den danner grundlaget for kommende planlægning af boliger, veje og servicefaciliteter og dermed rammen om de fremtidige prioriteringer af investeringer i byggeri og anlæg. På samme måde vil en 'grøn struktur' på kommuneplankortet danne et godt grundlag for en prioritering af de kommende vand- og naturprojekter, hvor der samtidig er sket en afvejning med de øvrige interesser i kommunen.



**En grøn struktur på kommuneplankortet kan udgøre det strategiske grundlag for kommunernes indspil til den statslige vand- og Natura 2000-planlægning.**

En grøn struktur kan ruste kommunen til det kommende arbejde med at udpege arealer i den kommunale handleplan, inden for hvilke der skal ske ændringer til fordel for vandmiljø- og natur. Konkret handler det om at udpege et sammenhængende naturnetværk, som kommunen skal efter planloven, herunder områder til skovrejsning, naturområder, lavbundsarealer og potentielle vådområder samt økologiske forbindelser. Desuden handler det om at fastsætte retningslinjer i kommuneplanen, som sikrer, at naturnetværket friholdes for bebyggelse, anlæg som kan forhindre anvendelsen til levesteder for planter og dyr.



Det sammenhængende naturnetværk går på tværs af kommunegrænser, og det er derfor meget vigtigt at samarbejde med nabokommunerne. Den regionale udviklingsplan skal tillige arbejde med naturstrategi, og her vil det være oplagt at drøfte, hvordan et sammenhængende naturnetværk skal se ud i regionen.

Kun ved at tænke kommuneplanen ind som et aktivt virkemiddel i vand- og Natura 2000-planlægningen kan vi fastholde en sammenfattende, fysisk planlægning og skabe de bedst mulige livsbetingelser for befolkningen i byerne og på landet.

**Eksempelprojekter om naturnetværk**

Et sammenhængende naturnetværk udpeget på kommuneplanens kort giver flere fordele. Beskyttelse af sammenhængende naturnetværk mod byggeri og anlæg skaber bedre levevilkår for planter og dyr.

Naturnetværket kan også spille en central rolle, når kommunerne i 2010 skal finde arealer til flere skove, enge og vådområder for at udmønte de statslige vand- og Natura 2000-planer. Gennem god planlægning kan de kommende års store investeringer i renere vand og mere natur også give flere rekreative oplevelser og attraktive byer tæt på naturen.

Derfor har By- og Landskabsstyrelsen igangsat fem eksempelprojekter om implementering af naturnetværk i kommuneplanen. Frem til 2009 vil Kolding, Herning, Holstebro, Næstved og Thisted kommuner arbejde med naturnetværk i forhold til at sikre naturkvalitet, vandmiljø, landskabsværdier og samarbejde på tværs af kommunegrænserne.