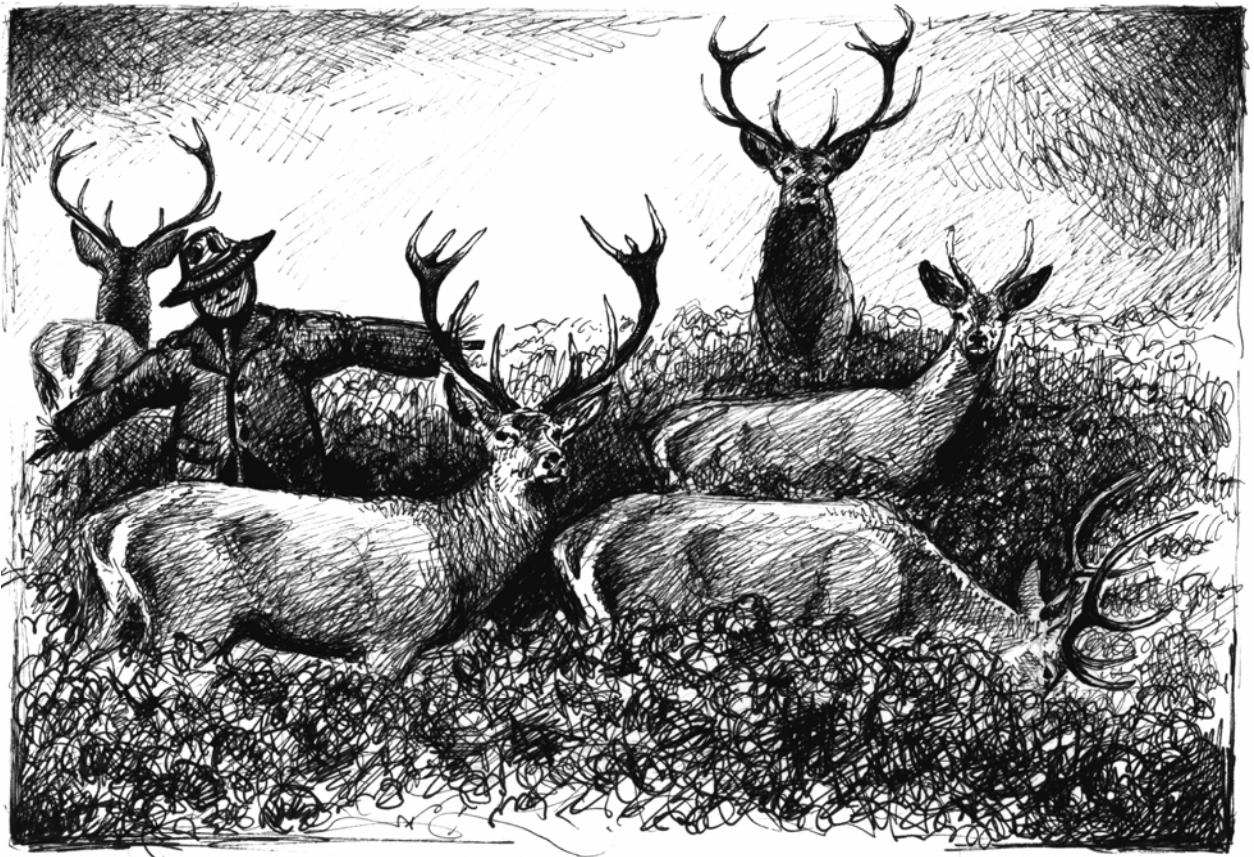


KRONVILDT OG MARKSKADER



Tegning af Jeppe Ebdrup

Rapport vedrørende markskader forårsaget af kronvildt

***Udarbejdet af Vildtforvaltningsrådets arbejdsgruppe vedrørende markskader
forårsaget af vildtlevende fugle og pattedyr***

Miljø- og Energiministeriet
Skov- og Naturstyrelsen
Reservatsektionen, 8. februar 1999 (J.nr. SN 1996-361-0003)

Indhold

1.	Sammenfatning	Side 3
2.	Introduktion	Side 3
2.1	Vildtforvaltningsrådets arbejdsgruppe vedrørende markskader forårsaget af kronvildt	
3.	Kronvildets biologi	Side 4
3.1	Bestandsforhold	
3.1.1	Historisk udvikling	
3.1.2	Bestanden i dag	
3.1.3	Fremtidig udvikling	
3.2	Ernæring	
4.	Markskader forårsaget af kronvildt	Side 6
4.1	Skader på landbrugsafgrøder	
4.2	Skader på skov og hegn	
5.	Forvaltning i dag	Side 9
5.1	Vildtafværgning	
5.1.1	Landbrugsafgrøder	
5.1.2	Skov	
5.2	Jagt	
5.3	Regulering	
5.4	Skov- og Naturstyrelsens erstatningsordninger	
5.5	Kronvildt og markskader i vore nabolande	
6.	Den fremtidige forvaltning	Side 13
6.1	Arbejdsgruppens målsætning	
6.2	Forvaltningsmuligheder	
6.2.1	Jagt og jagttider	
6.2.2	Afværgningsmidler og regulering	
6.2.3	Aflastningsarealer	
6.2.4	Kompensationsordninger	
6.2.5	Dialog	
7.	Arbejdsgruppens anbefalinger	Side 14
	Efterskrift	Side 15
Bilag 1	Arbejdsgruppens kommissorium	
Bilag 2	Sammensætning af og opgaver for arbejdsgruppens drøftelse af markskadeproblemer forårsaget af kronvildt.	

1. Sammenfatning

En arbejdsgruppe under Vildtforvaltningsrådet har i 1998 drøftet markskadeproblemer forårsaget af kronvildt. Arbejdsgruppen konstaterer, at markskadeproblemerne er stigende med den stigende bestand og med spredningen af kronvildt til nye egne af landet.

Arbejdsgruppen har ved udformningen af anbefalinger søgt at tage højde for, at et flertal i den danske befolkning ønsker at kronvildtbestanden udbredes til flere egne af landet. Anbefalingerne til hvordan markskadeproblemerne kan håndteres i en fremtidig forvaltning af kronvildt fremgår af afsnit 6.3, men refereres kortfattet her.

Arbejdsgruppen anbefaler: 1) at arbejdet med vildtafværgemidler opprioriteres; 2) at der indføres en kompensationsordning; 3) at skovdistrikter med en kronvildtbestand styrker dialogen med naboerne; 4) at der etableres aflastningsområder; 5) at muligheden for regulering øges og 6) at lokale jagttider anvendes som et redskab til at sprede bestanden, hvor dette er ønskeligt.

2. Introduktion

Den danske bestand af kronvildt har igennem flere år været i stigning, og bestanden har spredt sig fra et begrænset antal "kerneområder" til det meste af Jylland. Herudover findes to mindre bestande på Sjælland.

Bestandens vækst i antal og udbredelse skyldes hovedsageligt etablering af kronvildtreservater i statens plantager i Midt- og Vestjylland, og at flere private jordejere har beskyttet mindre bestande. Fra disse "kerneområder" har kronvildtet kunnet sprede sig til nye egnede områder.

Det er arbejdsgruppens vurdering, at en udbredelse af den danske kronvildtbestand til flere egne af landet er i overensstemmelse med, hvad et flertal i befolkningen ønsker. Kronvildtet bør imidlertid forvaltes således, at en større spredning ikke forøger bestandens tæthed i områder, hvor der i dag er meget kronvildt.

En større og mere spredt kronvildtbestand vil medføre et stigende pres på skovbevoksninger og landbrugsafgrøderne i nye udbredelsesområder, og det mest sandsynlige er, at vi i de kommende år vil se stigende problemer med markskader forårsaget af kronvildt.

Dyrkning af mark- og skovafgrøder foregår under åben himmel. Arbejdsgruppen er enige om, at markskader i et vist omfang derfor må betragtes som en del af dyrkningsrisikoen.

Ved markskader forstås i denne sammenhæng den ødelæggelse af afgrøder, skov og læhegn i land- og skovbrug, som vildt kan forårsage. For kronvildts vedkommende opstår skaderne ved direkte fouragering, ved skrælning og fejning af træer, ved at dyrene lægger sig i afgrøden, eller ved at de åbner roekuler og ensilagestakke.

Der er registreret tabsgivende skader på alle tidspunkter af året.

Skaderne er koncentreret i og omkring de gamle kerneområder for kronvildt i Midt- og Vestjylland. I de senere år er der i takt med, at kronvildtbestanden er vokset nord for Limfjorden, på Djursland og i Østjylland også registreret skader her.

Denne rapport behandler alene skader, der er forårsaget af kronvildt. Rapporten er udarbejdet til Vildtforvaltningsrådet af Vildtforvaltningsrådets arbejdsgruppe vedrørende markskader forårsaget af vildtlevende fugle og pattedyr. Rapporten beskriver de kendte problemer med markskader forårsaget af kronvildt, og indeholder arbejdsgruppens anbefalinger til hvilke forvaltningsværktøjer, der

kan anvendes i relation til markskadeproblematikken. Arbejdsgruppens medlemmer er enige om den fremlagte beskrivelse, og de hertil knyttede anbefalinger.

2.1. Vildtforvaltningsrådets arbejdsgruppe vedrørende markskader forårsaget af kronvildt

På Vildtforvaltningsrådets møde i maj 1996 blev det besluttet, at rådet skulle nedsætte en arbejdsgruppe, der skulle se på de problemer, der knytter sig til mark- og afgrødeskader forårsaget af rastende gæs og svaner. Arbejdsgruppens rapport blev forelagt Vildtforvaltningsrådet i maj 1997. I september 1997 besluttede Vildtforvaltningsrådet, at arbejdsgruppen også skulle drøfte problemer med markskader i relation til kronvildt. Gruppens arbejde skulle resultere i en rapport, der beskriver problemerne og foreslår mulige løsninger.

Følgende organisationer har deltaget i arbejdsgruppen vedrørende markskader forårsaget af kronvildt:

- De danske Landboforeninger, Jørgen Smed / Morten Raun
- Dansk Familielandbrug, Torben Egholm
- Danmarks Jægerforbund, Niels Henrik Simonsen
- Danmarks Naturfredningsforening, Kurt Due Johansen
- Dansk Skovforening, Lars Møller Nielsen (formand)

Carsten Riis Olesen, Danmarks Miljøundersøgelser, Kalø;

Per Leth Sørensen, Fusingø Statsskovdistrikt og

Bo Holst Jørgensen, Ulborg Statsskovdistrikt har ydet gruppen faglig bistand.

Pia Pedersen, Reservatsektionen har været sekretær for arbejdsgruppen, og rapporten er sammenskrevet af Henrik Lykke Sørensen, Reservatsektionen.

Arbejdsgruppens kommissorium samt sammensætning og opgaver for arbejdsgruppens drøftelse af markskadeproblemer forårsaget af kronvildt fremgår af **bilag 1 og 2**.

3. Kronvildets biologi

3.1. Bestandsforhold

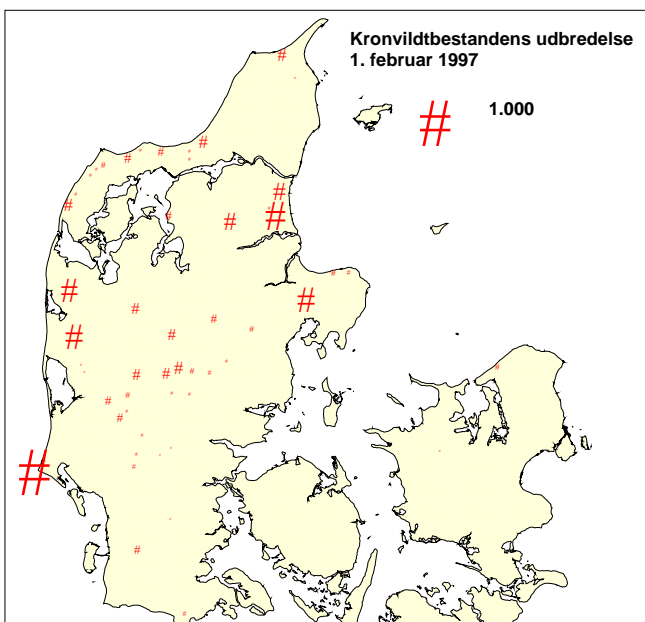
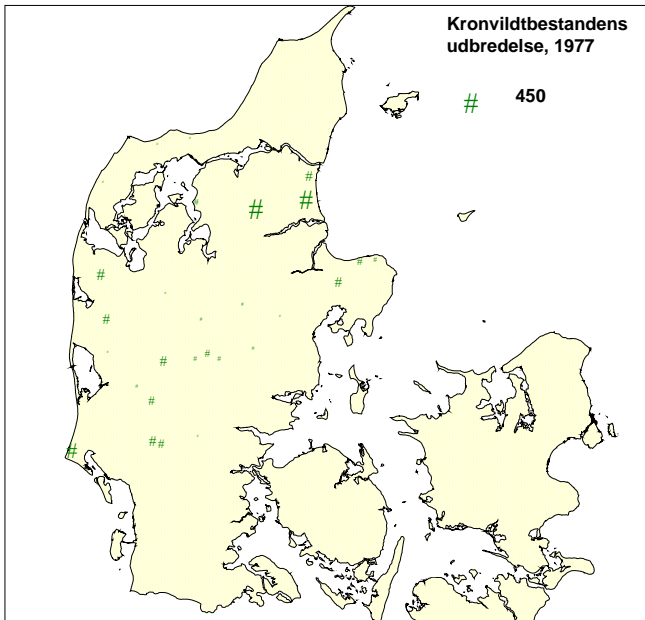
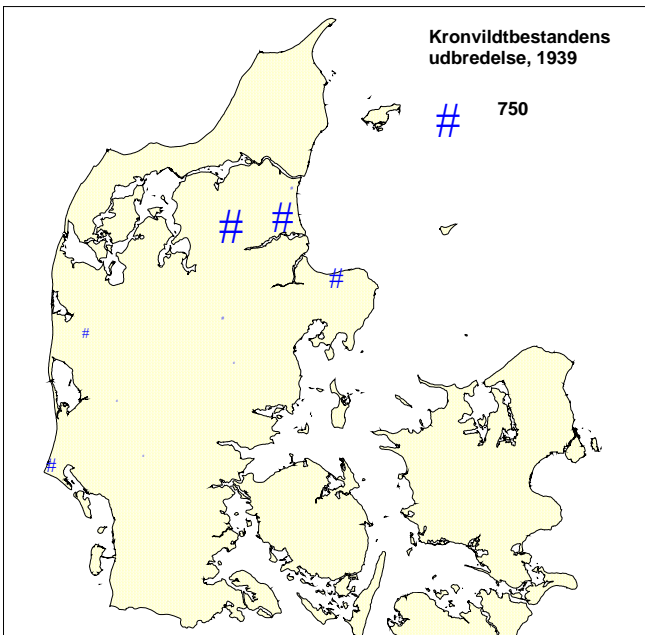
3.1.1. Historisk udvikling

Kronvildet i Danmark blev næsten udryddet i 1800-tallet af hensyn til et stigende behov for rationel udnyttelse af marker og skove. Omkring 1880 var den jyske kronvildtbestand nede på ca. 1.000 dyr. På flere østjyske godser standsede man herefter beskydningen, og begyndte i stedet at frede dyrene. I 1939, hvor den jyske bestand blev opgjort til mellem 2.000 og 2.500 dyr, måtte hjortene dog stadig jages hele året.

Midt i 70'erne var bestanden vokset til over 3.000 og havde spredt sig i Midt- og Vestjylland. Man så også begyndelsen til en fast bestand nord for Limfjorden.

I dag er kronvildt udbredt i Midt-, Vest- og Nordjylland og på Djursland. På øerne findes fortsat kun to meget små bestande i Nord- og Vestsjælland.

Kilde: Artikler i Dansk Jagt af Børge Alex-Hansen.



3.1.2. Bestanden i dag

Ifølge en opgørelse udarbejdet af Robert Vestergaard Olsen og Bertel Bavgård på baggrund af bestandstal anslået af grund- og skovejere er den samlede vinterbestand på ca. 4.500 dyr (februar 1997). I sæsonen 1996/97 var afskydningen 3.500 dyr i Danmarks Miljøundersøgelses statistik over jagtudbytte. Heraf var ca. 400 dyr skudt i dyrehaver. Dette tal harmonerer ikke med ovennævnte bestandsopgørelse. Der kan formentlig kun skydes 20-25% af efterårsbestanden, uden at det influerer negativt på bestandens størrelse, der som nævnt har været stigende.

Det er arbejdsgruppens skøn, at efterårsbestanden af fritlevende kronvildt er 10.000 - 12.000 dyr.

Herudover findes 1.000 - 1.500 dyr under hegn i dyrehaver.

3.1.3. Fremtidig udvikling

Den danske kronvildtbestand og afskydningen af kronvildt er i stigning. Indenfor de seneste 10 år er afskydningen fordoblet. Denne udvikling afspejler efter alt at dømme udviklingen i den samlede bestand.

3.2 Ernæring

Kronvildt er drøvtyggere. En drøvtygger har den specielle ernæringsmæssige tilpasning, at bakterier og encellede mikroorganismer i maven nedbryder planternes cellulose. Drøvtyggerne lever af mikroorganismernes affaldsstoffer (flygtige fedtsyrer) og mikroorganismene selv.

Det er sandsynligt, at drøvtyggenes evolutionære succes er betinget af deres evne til at samle føde i det åbne terræn for derfor at efterbehandle (tygge drøv) i skjul. Men deres fordøjelsesstrategi har også medvirket til deres succes. Selv om de mange forskellige arter drøvtyggere har tilpasset sig hver deres fødemæssige niche, er det fælles for dem, at de fødeemner de optager skal udnyttes så optimalt så muligt. Alt bliver findelt ned til få millimeters størrelse for at maksimere bakteriernes angrebmuligheder, og for at føden overhovedet kan passere det filter,

som er placeret mellem vom-netmave og bladmave.

Det er dette fordøjelsessystem, som betinger dyrenes uforstyrrede aktivitetsrytme med skiftende fourageringsperioder og efterfølgende drøvtygning. Fødens kvalitet (fiberindhold) er afgørende for, hvor lang tid det tager at tygge drøv, og derfor i hvor stor en del af døgnet, de er aktive. For kronvildtet betinger den gode fødekvalitet forår og sommer, at de er aktive i ca. 15 timer, mens de om vinteren kun er aktive i ca. 7 timer af døgnet.

For at opretholde den livsnødvendige bakteriekultur i vommen skal der være et minimum af protein i føden (lidt over 10 %). Krondyrene betragtes som en slags generalister, der kan leve af grovere plantedele så som grovere græsser, men også grene og skud fra f.eks. nåltræer. Drøvtyggernes fordøjelsessystem gør det tvingende nødvendigt, at der hele tiden er noget at arbejde med i vommen. I situationer, hvor menneskelige forstyrrelser forhindrer krondyrene i at komme ud på de åbne arealer med føde (i dagtimerne), kan skrælleskader på træernes bark være resultatet.

Økologisk set er krondyret et slettedyr som ikke nødvendigvis behøver at være fast bundet til den tætte skov, ej heller primært at være nataktiv.

Fødevalg (arter):

Græsserne er dominerende i krondyrenes fødevalg (ca. halvdelen af fødemængden både sommer og vinter). Lyng udgør det næstvigtigste fødeemne (20-27%, mest om vinteren). Urter udgør 2-18%, med en naturlig overvægt i sommeperioden). Skud fra nåltræ (ca. 8-10 %, mest om vinteren). Lav (Cladonia arterne) ædes gerne i mindre mængde. Bark fra rødgran eller skovfyr udgør normalt en mindre andel af krondyrenes føde, i vinterhalvåret op til et par procent.

Af græsserne prioriteres bølget bunke, rød svingel, strand kvik, smalbladet kæruld, rapgræs, rajgræs, hvene og alm. star. Der undgås lysesiv, knopsiv, tagrør samt revling.

Af afgrøder foretrækker krondyrene kartoffelmarker, raps i tidlig vækst og havre samt bygmarker. Omfanget af markskader stiger i tørre somre, hvor fødegrundlaget i plantagerne på den dårligere jord bliver mangelfuld. Der er en tendens til, at krondyrene foretrækker den bedst gødede og bedst vandede kulturafgrøde. Skal der anlægges vildtagre, er det vigtigt, at de anlægges på jorde som enten kan vandes eller ikke behøver vanding, og at markerne gødes optimalt. (Gødningen kan naturligvis komme via kvælstoffikserende planter i kulturen).

Ernæring og vildtskader

Der har været mange teorier fremme om årsagen til vildtskader i skoven. Et er dog sikkert - det har afgjort en relation til ernæringsforholdene. Måske også forstyrrelse. Forsøg i Tyskland syntes at dokumentere positiv effekt af fodring, dvs. at skabe alternative og måske bedre fødetilbud til dyrene. Dette gælder også i forbindelse med reduktion af skader på landbrugsafgrøder.

4. Markskader forårsaget af kronvildt

Kronvildt kan forårsage skade i skov og på landbrugsafgrøder ved:

- direkte fouragering (herunder bidning af knopper i skovkulturer)
- skrælning af træer
- fejning af træer
- at dyrene lægger sig i afgrøden
- at dyrene åbner roekuler og ensilagestakke
- at træde afgrøder i stykker (f.eks. kartofler)
- at dyrene river kreaturhegn ned med den følge, at kreaturer løber ud af indhegning, og i nogle tilfælde laver skader på markafgrøder.

Der er registreret tabsgivende skader på alle tidspunkter af året. Skaderne er koncentreret i og omkring de gamle kerneområder for kronvildt. I de senere år er der i takt med, at kronvildtbestanden er vokset nord for Limfjorden, på Djursland og i Østjylland også registreret skader her.

Der er mange forhold, der har betydning for omfanget af skader, og tilstedeværelsen af kronvildt i et lokalområde medfører ikke automatisk skader.

4.1 Skader på landbrugsafgrøder

På markerne er især roer, kartofler, ærter, raps og majs udsatte, men også i kornafgrøder og græs er der skader. Generelt risikerer naboer til skove/plantager med en stor kronvildtbestand at få skader på deres afgrøder næsten uanset afgrødetype.

Under erstatningsordningen i Oksbølområdet er det oftest skader på kornafgrøder, der anmeldes. I skemaet herunder vises antallet af anmeldte skader inden for de seneste 10 år sammenholdt med afgrødetypen.

<i>Afgrøde</i>	<i>Anmeldte skader</i>
Byg	14
Hvede	4
Raps	1
Rug	3
Sukkerroer	1
Vinterraps	1
Ærter	1
I alt	25

Statsskovdistrikterne og landboorganisationernes konsulenter blev i forbindelse med indsamling af oplysninger om markskader forårsaget af gæs og svaner anmodet om også at oplyse om henvendelser vedrørende markskader forårsaget af kronvildt.

De på kortet viste indberetninger om skader forårsaget af kronvildt er ikke dækkende for antallet af skader. Mange skader indberettes eller registreres ikke, da der ikke kan søges/fås dækning for eventuelle tab. Oversigten giver dog et billede af, hvor i landet problemerne er størst.

Landboforeningernes indberetninger:

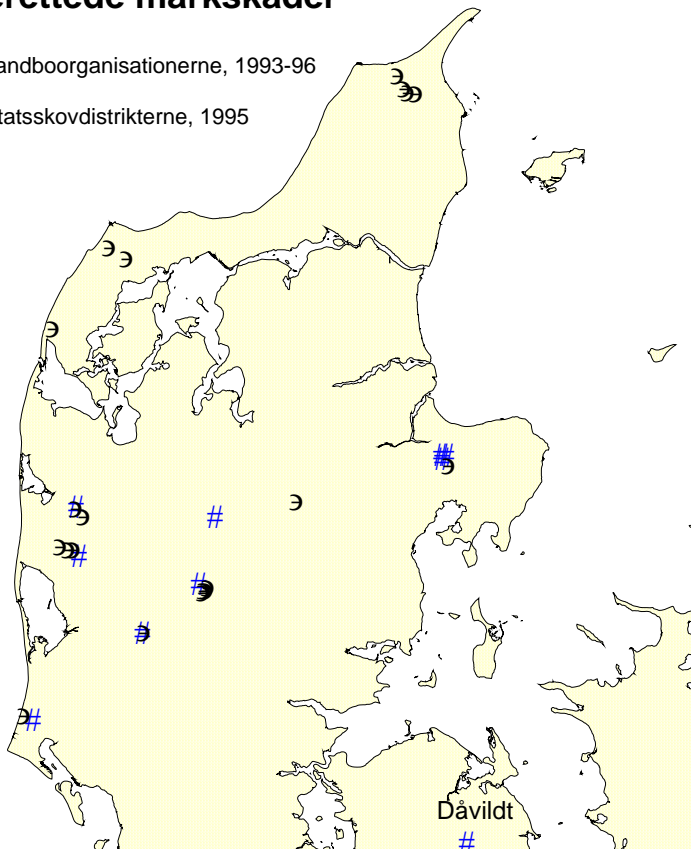
<i>Art</i>	<i>Periode</i>	<i>År</i>	<i>Afgrøde</i>	<i>Omfang</i>	<i>Lokalitet</i>
Kronvildt	Nov-maj	93-96	Raps	Dyrkning umulig	Løvenholm
Kronvildt	Sep.	93	Majs	30 m af mark ædt	Løvenholm
Kronvildt	Nov-mar	93-94	Roekule	Trådt i stykker, en del ædt	Løvenholm
Dåvildt	April-juli	96	Markært	16.000	Ore, Midtfyn
Kronvildt	Juli-okt	93-96	Alle	?	Omkring Ulborg distrikt
Kronvildt			Roer, majs, korn, raps	?	Grønbjerg, Hover
Kronvildt	Aug-nov	95	Gulerødder	87.500	Sønder Felding
Kronvildt	Aug-okt	95	Græsensilage	59.411	Lille Nørlund, Kølker
Kronvildt		10 år	Kartofler, roekuler	?	Vallerbæk, Karup
Kronvildt	Maj-juni	96	Rug, hvede	?	Øster Vrøgum

Statsskovdistrikternes indberetninger, 1995:

Art	Periode	Afgrøde	Omfang	Lokalitet
Kronvildt	Jan-marts	Raps	Større	Ormstrup, Sahl
Kronvildt	Aug-marts	Kartofler, roer, raps	Middel	Løvenholm
Kronvildt	Juli-okt	Majs, kartofler	Mindre	Sårup, Hanstholm
Kronvildt	Juli-okt	Korn, raps, kartofler, roer	Mindre	Hedegårde
Kronvildt	Apr-aug	Vinterrug	Middel	Ballerum, Hanstholm
Kronvildt			Større	Fiilsø
Kronvildt	Aug-sept	Roer	Middel	Skovbjerg Plantage
Kronvildt	Juni-sept	Kartofler	Større	Vest for Nørlund Plantage
Kronvildt	Juni-sept	Kartofler	Middel	Vest for Nørlund Plantage
Kronvildt	Juni-nov	Græs	Middel	Vest for Nørlund Plantage
Kronvildt	Jan-juli	Kartofler, ærter	Mindre	Vest for Nørlund Plantage
Kronvildt	Marts-apr	Ensilage, roekule	Middel	Østenkær, Tversted
Kronvildt	Jan-apr	Ensilage, roekule	middel	Trynmose, Tversted
Kronvildt	Juni-sept	Sukkerroer	Middel	Måstrup Mose, Tversted
Kronvildt	Jan-dec	Skov	Middel	Blæsbjerg, Tversted
Kronvildt	Aug	Kartofler	10.000	Hoverdal Skovpart
Kronvildt	Sep	Majs	7.100	Hoverdal Skovpart
Kronvildt	Okt	Roer	3.500	Hoverdal Skovpart
Kronvildt	Okt-apr	Raps	7.000	Råsted
Kronvildt	Juli-okt	Roer, kartofler, ærter	Større	Sandfær Skovpart

Indberettede markskader

- # Landboorganisationerne, 1993-96
- ☉ Statsskovdistrikterne, 1995



Arbejdsgruppen skønner, at kronvildt forårsager skader på markafgrøder for kr. 200.000 - 500.000 pr. år, som ikke kompenseres. Hertil kommer de skader, som enten er af beskedent omfang, eller hvor skaderne opvejes af de øgede jagtmuligheder eller de naturværdier, som tilstedeværelsen af kronvildt medfører. Det skal understreges, at dette skøn er forbundet med stor usikkerhed, og at skadesniveauet varierer meget fra år til år afhængig af vinterens strenghed og andre klimaforhold.

4.2 Skader på skov og hegn

I skovene ser man følgende skader forårsaget af kronvildt:

1. Fejeskader
2. Bidskader
3. Skrælleskader (sommer- og vinterskrælning)

Skrælning af nåletræer giver de mest synlige skader og økonomiske tab.

Løvenholm Skovdistrikt har beregnet skrælleskadernes økonomiske betydning med udgangspunkt i distriktets rødgranbevoksninger (bonitet 2):

<i>Tab</i>	<i>Kr./ha/år</i>
Tab i hugstindtægt som direkte følge af skrælleskader	225
Tab som følge af forkortet omdrift (skrællede bevoksninger er mere ustabile)	100
Tab som følge af reduceret tilvækst	50
I alt	375

Hertil kommer tab som følge af bid- og fejeskader. Efter distriktets vurdering er det samlede tab på minimum 500.000 kr./år.

I skovbruget er der tradition for, at beskyttelsen af afgrøderne er en del af driften. I skovene er det også lettere end i landbruget at regulere bestandens størrelse ved beskydning eller bortjagning, hvis man finder skadeniveauet for højt. Muligheden for at få kompensation for skaderne gennem jagtlejendtgæfter er formentlig også større end på agerjord.

Nyanlagte læhegn, der ikke indhegnes bliver ødelagt i naboområdet til skove med en stor kronvildtbestand. Tilstedeværelsen af kronvildt medfører derfor, at anlæg af nye læhegn fordyres væsentligt.

5. Forvaltning i dag

Lov om jagt og vildtforvaltning fastsætter, at miljø- og energiministeren har ansvaret for forvaltning af vildtlevende fugle og pattedyr. Lovens primære formål er at sikre arts- og individrige vildtbestande og skabe grundlag for en bæredygtig forvaltning af bestandene. Lovens administration er henlagt til Skov- og Naturstyrelsen.

5.1 Vildtafværgning

5.1.1. Markafgrøder

Der findes en række såkaldte vildtafværgemidler, som kan anvendes med det formål at skræmme dyr væk fra markafgrøder, hvor de gør skade. Mange forskellige typer af vildtafværgemidler har været afprøvet. Vildtkonsulenten på det lokale statsskovdistrikt kan rådgive om anvendelsen af de forskellige midler.

Følgende har vist sig at have en vis effekt på kronvildt:

Hylér

Hyleren er en orange farvet figur, der blæses op med luft, og samtidig udsendes en høj, hylende sirenelyd, hvorefter figuren synker sammen.

Hegn

Stålgærde (læhegn) og elhegn.

Lugtmidler

Net med afklippede menneskehår, hjortetaksolie og syntetisk ulveurin.

Støj

En gaskanon, der indstilles til at afgive skud med mellemrum.

Langtrækkende skræmmeskud til haglgevær.

Opstilling af radio eller anden støjkilde.

Støjen kan dog være til gene for eventuelle naboer.

Lys

Opsætning af lysstofrør over roekuler.

Alle afværgemidler bør tages i brug hurtigst muligt efter, at skader er konstateret. Midlerne skal med undtagelse af hegn flyttes ofte, og der skal veksles mellem forskellige midler for, at opnå den bedste samlede effekt.

5.1.2. Skov

I Skoven har man en lang tradition for anvendelse af forskellige afværgeforanstaltninger rettet mod hjortevildt:

Påsømringsmidler

Repellenter, der afværger ved hjælp af lugt og smag. Påsmøres træernes topknopper eller bark for at forhindre bidning eller skrælning.

Mekaniske afværgemidler

Kulturhegn, knopbeskyttere, fejestokke, plaststrimler, ståltråd, nedbundne grene m.fl.

Mekaniske skræmmemidler

Mange forskellige skræmmemidler har gennem tiden fundet anvendelse. Blandt andet de under landbrugsafgrøder nævnte, men også f.eks. stanniol, dåser eller lignende der aktiveres af vinden.

Mekanisk-biologiske afværgemidler

Ridsning med specialhøvl kan anvendes for at formindske skrælleskader.

Fodring

Fodring og vildtmarker kan i nogle tilfælde formindske kronvildets behov for at skrælle bark af træer. Det er en forudsætning for positiv effekt, at dyrene kan fouragere i fred på foderpladsen.

5.2 Jagt

Bestemmelser om jagttid findes i "Bekendtgørelse om jagttid for visse pattedyr og fugle m.v.".

For kronvildt gælder følgende generelle jagttider:

Kronhjort:	1. september - 31. januar
Kronhind og kalv:	1. oktober - 31. januar

I Nordjyllands og Viborg amter nord for Limfjorden gælder for tiden følgende lokale jagttider:

Vest for hovedvejen mellem Ålborg og Løkken:	1. november - 31. januar
Øst for hovedvejen mellem Ålborg og Løkken:	1. december - 15. december

5.3 *Regulering*

Bestemmelser om regulering findes i "Bekendtgørelse om vildtskader".

Kronvildt må skydes hele året i erhvervsmæssigt drevne gartnerier, frugthaver, frugtplantager og planteskoler, som er forsvarligt indhegnede.

I jagttiden kan det lokale statsskovdistrikt give tilladelse til at skyde kronvildt i tiden fra 1½ time før solopgang til 1½ time efter solnedgang, hvis dyrene volder væsentlig skade i skove og på have- eller markafgrøder. Vildtafværgemidler skal først have vist sig utilstrækkelige. Statsskovdistriktet kan stille vilkår for udnyttelsen af en tilladelse.

Skov- og Naturstyrelsen kan, når særlige grunde taler for det meddele tilladelse til regulering i andre tilfælde end ovenfor nævnt. En sådan tilladelse kan under visse betingelser gives, når vildt gør væsentlig skade på afgrøder.

Før man begynder på regulering, skal man som hovedregel prøve at skræmme dyrene væk fra de afgrøder, hvor de gør skade. Først når det har vist sig utilstrækkeligt, må man iværksætte regulering. Afværgemidler bør stadig være i brug på arealet, mens reguleringen foregår.

Skov- og Naturstyrelsen har generelt været tilbageholdende med at give tilladelser til regulering af kronvildt før solopgang og efter solnedgang. I 1996 og 1997 blev der ingen tilladelser givet.

5.4 *Skov- og Naturstyrelsens erstatningsordninger*

Statsskovene har efter Skov- og Naturstyrelsens opfattelse ingen forpligtelse til at betale erstatning for den skade, der forvoldes af vildtlevende bestande.

Der eksisterer imidlertid to specielle ordninger, hvorefter Skov- og Naturstyrelsen kan udbetale erstatning for vildtskader på naboarealer.

Erstatningsordningen for statsskovreservaterne blev etableret ved udlægningen af reservatområderne i statsskovene i 40'erne. Målsætningen for reservaterne var blandt andet at øge kronvildtbestanden. Formålet med erstatningsordningen var at imødegå nabolodsejernes krav om reduktion af kronvildtbestanden, som ville være i modstrid med målsætningen for reservaterne. Erstatninger efter ordningen, som blev administreret af det daværende Jagtråd, er siden blevet udbetalt til naboer i indtil 2 kilometers afstand fra reservaterne i henhold til 10 årige godkendelser fra Finansministeriet. Administrationen af erstatningsordningen er siden overdraget til Skov- og Naturstyrelsen, som ved oprettelsen af kronvildtkerneområderne har videreført ordningen i forbindelse med de statslige kronvildtkerneområder. Udbetalingerne finder sted i henhold til Finansministeriets godkendelse, som løber frem til 2003, hvorefter ordningen vil blive taget op til revision.

Den anden ordning er en del af overenskomst mellem kommandatskabet i Oksbøl under forsvarsministeriet og Oksbøl statsskovdistrikt under Skov- og Naturstyrelsen. Ordningen administreres i henhold til en generel godkendelse fra finansministeriet.

Begge ordninger administreres ud fra ønsket om at opretholde en stor kronvildtbestand i områderne. Ved anmodning fra lokale lodsejere om assistance til at undgå skader forsøger det lokale statsskovdistrikt at afværge skaderne på forskellig vis, så som hegning, skræmmeforanstaltninger, afskydning

etc.. Såfremt dette ikke lykkes og der konstateres skader på markafgrøder i en afstand på op til 2 km fra statsskov, og skaderne med rette kan henføres til kronvildt fra et statsligt kronvildtkerneområde, kan der af Skov- og Naturstyrelsen udbetales erstatning. Ved afgørelser om erstatningsudbetaling og vurdering af skadesomfang deltager det lokale statsskovdistrikt og en særligt udpeget landbrugs-kyndig vurderingsmand. Opnås der ikke forlig indkaldes en særligt udpeget opmand.

For ordningen omkring statens kronvildtkerneområder i det Midt- og Vestjyske område er der efter de gældende regler udbetalt ca. 10.000 kr. i gennemsnitlig årlig kompensation siden 1984. I Oksbøl-området er der i gennemsnit for de seneste 10 år udbetalt ca. 5.500 kr.

Diagram 1 viser de årlige udgifter til erstatninger og vurderingsmænd i Oksbøl-området.

Det store fald i udgifterne i 1985 kan forklares ved, at bestanden blev kraftigt reduceret ved jagt i 1984, og at der blev opsat et hegn mellem Vrøgum Klitplantage og Fiilsø Gods. Hegnet er efterfølgende nedtaget af forvaltningsmæssige årsager.

Samlede udgifter til erstatningsordningen i Oksbølområdet

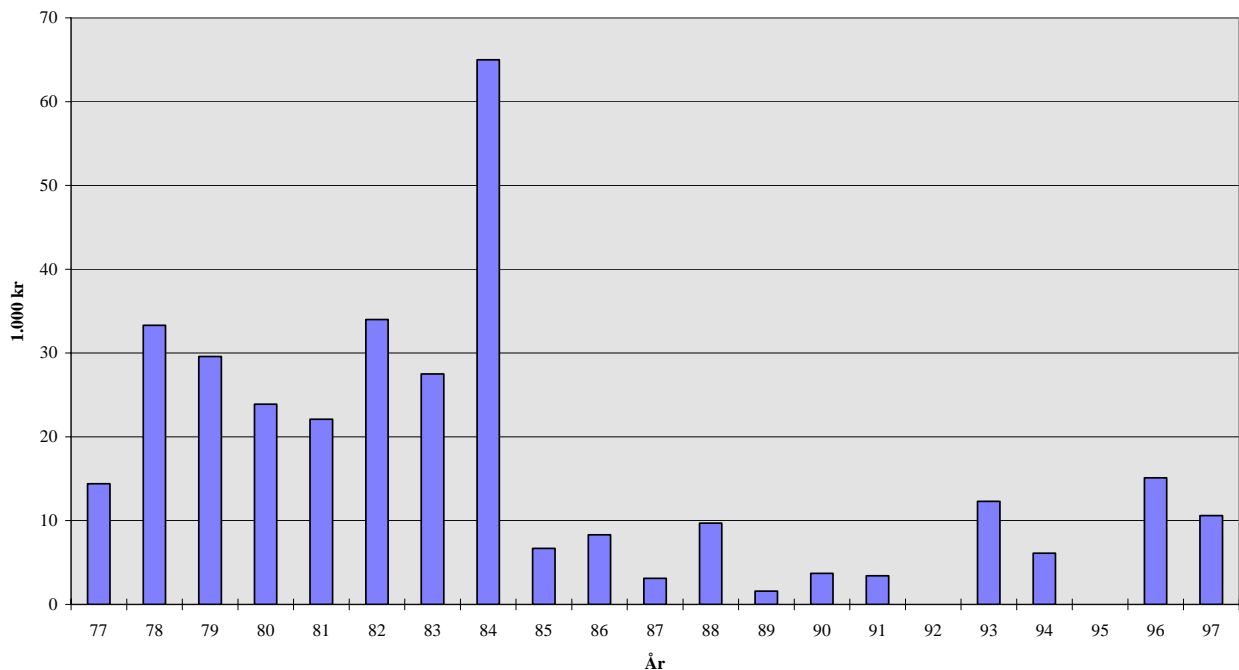


Diagram Fejl! Ukendt argument for parameter.

5.5 Kronvildt og markskader i vore nabolande

Office de la Chasse arbejder i øjeblikket på en undersøgelse af de europæiske landes forvaltning af større pattedyr i relation til vildtskader. Resultaterne af denne undersøgelse vil blive fremlagt i Vildtforvaltningsrådet, når de foreligger.

Naturvårdsverket i Sverige anvender 18 millioner svenske kroner til forebyggelse af vildtskader og til udbetaling af erstatninger for skader i 1999. 3/4 af dette beløb fordeles til länsstyrelserne, mens resten holdes i reserve til uforudsete skader, information og udvikling. Omtrent 8 millioner går til områder, hvor fiskerne er hårdt ramt af skader på fiskeredskaber og fangst forvoldt af sæler.

For kronvildt gælder imidlertid, at skader helt og holdent skal kontrolleres ved hjælp af jagt. Der udbetales som hovedregel ikke erstatning for skader forvoldt af elg, kronvildt, rådyr og vildsvin.

6. Den fremtidige forvaltning

6.1. Arbejdsgruppens målsætning

Arbejdsgruppen opstiller følgende målsætning for forvaltningen af kronvildt i relation til problemer med markskader:

Målsætning

Den danske bestand af kronvildt bør fortsat gives mulighed for at sprede sig fra de traditionelle kronvildtområder til nye egnede områder. I de gamle kronvildtområder bør bestanden ikke stige væsentligt i forhold til det nuværende niveau. Forvaltningen bør tilrettelægges således, at den enkelte jordbruger gives synlige handlemuligheder, når mulighederne for at afværge markskader forårsaget af kronvildt er udtømte.

6.2. Forvaltningsmuligheder

Følgende forvaltningsværktøjer kan bidrage til, at ovennævnte målsætning opfyldes:

6.2.1. Jagt og jagttider

Jagt kan være en bestandsregulerende faktor. Intensiv jagt på kronvildt kan reducere eller bortjage bestanden og dermed også problemerne med markskader. Omvendt kan en reduceret jagt i en egn eller i en periode være medvirkende til, at en bestand af kronvildt kan etablere sig i et egnet område, men risikoen for markskader vil samtidigt forøges.

Jagt kan afværge markskader og forbedre vildtafværgemidlernes effekt. Mange markskader sker imidlertid udenfor jagtsæsonen eller om natten, hvor jagt ikke er lovlig.

Gode jagtmuligheder eller gode muligheder for jagtlejeindtægter kan i nogle tilfælde kompensere for afgrødetab som følge af markskader. Tilstedeværelsen af disse muligheder kan være afgørende for, om den enkelte jordejer kan acceptere dyrenes tilstedeværelse på ejendommen.

6.2.2. Afværgemidler og regulering

Anvendelse af afværgemidler bør være det første der forsøges, når en markskade konstateres. Iværksættelse af denne afværgning er jordejerens ansvar.

Naboer til statsskovenes kronvildtkerneområder i Midt- og Vestjylland kan ikke få udbetalt erstatning for skader, medmindre de underskriver en erklæring om, at skovdistriktet må forjage kronvildet på den pågældende ejendom med alle midler.

Regulering kan forbedre effekten af afværgemidler. Markskaderne kan formindskes ved, at statskovdistrikterne giver flere tilladelser til regulering efter solnedgang / før solopgang. Regulering kan også, på linie med jagt, være et "plaster på såret" og kompensere for afgrødetab. Skov- og Naturstyrelsen bør stille generelle betingelser for udnyttelsen af tilladelser til regulering således, at regulering ikke ligner jagt og således, at der ikke gives mulighed for økonomisk udnyttelse f.eks. udlejning.

En omfattende regulering vil formentlig have indflydelse på bestandens mulighed for at kunne brede sig til nye egne af landet.

6.2.3. Aflastningsarealer

Braklagte arealer kan efter ansøgning til EU tilsås med særlige vildtplejeblandinger. Arbejdsgruppen foreslår, at braklagte arealer tilsås med afgrøder til kronvildet. Ideen er at lette presset på de egentlige markafgrøder. Tilførsel af vand og gødning samt kemisk og mekanisk renholdelse er ikke tilladt. Det er således en forudsætning, at afgrøden kan klare sig uden. Det kan for eksempel være en kvælstofsamlende afgrøde, der samtidig vurderes at være attraktiv for kronvildt. Det er nødvendigt, for at opnå en aflastende effekt, at der udlægges tilstrækkeligt store arealer.

Arbejdsgruppen peger på, at nogle af Skov- og Naturstyrelsen markarealer burde dyrkes med afgrøder, som også kronvildtet kan fouragere på. Som alternativ kunne Skov- og Naturstyrelsen manglelægge nogle af de hårdest ramte marker med andre dyrkbare arealer, hvor kronvildtskader ikke forekommer.

6.2.4. Kompensationsordninger

Der udbetales generelt ikke kompensation for markskader forårsaget af vildt. De under pkt. 5 beskrevne ordninger for kronvildt i Midt- og Vestjylland er en undtagelse. Erstatningsordningerne fungerer i store træk godt. Enkelte landmænd har dog på det seneste efterlyst større forståelse for problemerne. De mener ikke, at de erstatninger, der udbetales, harmonerer med de reelle tab. Skov- og Naturstyrelsen har modsat været inde i overvejelser om, hvorvidt ordningen burde ophøre. Statskovene har efter Skov- og Naturstyrelsens opfattelse ingen forpligtelse til at betale erstatning for den skade, der forvoldes af vildtlevende bestande.

Det er arbejdsgruppens opfattelse, at der bør være en kompensationsordning gældende for hele landet, og at den bør indeholde en bagatelgrænse og en selvrisiko. Bagatelgrænsen kunne være kr. 5.000 og selvrisikoen 10 %.

6.2.5. Dialog

Betydningen af en dialog mellem ejere af skovejendomme med en stor kronvildtbestand (statsskovdistrikterne, private) og naboer blev fremhævet på det symposium om kronvildt, som Danmarks Jægerforbund afholdt den 21. november 1997.

Det kunne overvejes, om denne dialog burde styrkes ved en formalisering, der forpligter statsskovdistrikterne til at holde regelmæssige møder med naboerne, hvor markskadeproblemer, bestandens størrelse, afskydning mv. kunne drøftes. Det anbefales private skovejere at gøre det samme.

6.3 Arbejdsgruppens anbefalinger

Arbejdsgruppen anbefaler at:

- Indsatsen med afprøvning af og forskning i nye vildtafværgemidler og rådgivning om eksisterende midler opprioriteres i Skov- og Naturstyrelsen.
- Der indføres en kompensationsordning gældende for hele landet efter de retningslinier, der i dag gælder omkring "statsskovreservaterne". Der bør i ordningen være en bagatelgrænse og en selvrisiko.
- Skovdistrikter med en kronvildtbestand styrker dialogen med naboerne ved, at der holdes regelmæssige møder, hvor markskadeproblemer, bestandens størrelse mv. drøftes.
- Muligheden for at etablere aflastningsarealer udnyttes.
- Muligheder for at give tilladelse til regulering udnyttes og udvides til at gælde hele året (drægtige og diegivende dyr undtaget).
- I egnede områder, hvor man er interesseret i at nye bestande etableres, kan lokale jagttider anvendes som redskab.

Efterskrift

Arbejdsgruppen har konstateret, at grænsen mellem en plan for håndtering af markskader og en egentlig forvaltningsplan for kronvildt ikke er ganske skarp.

Arbejdsgruppen har valgt at se bredt på kommissoriet og har derfor også drøftet forskellige forvaltningstiltag udover de, der knytter sig snævert til markskadeproblematikken.

Der har været enighed i arbejdsgruppen om, at vi i Danmark ikke altid forvalter vores største hjørteart helt hensigtsmæssigt.

Vi har drøftet ordninger som mindstearealer, kvoter og licenser som praktiseres i andre lande. Hovedsynspunktet har været, at de pågældende ordninger er bureaukratiske og anfægter den "lille mands" jagtmuligheder.

Konkret har arbejdsgruppen drøftet følgende anbefaling:

"Når jagtloven næste gang revideres indføres en regel om, at man på hver ejendom under 50 ha må skyde 1 krondyr pr. år. På ejendomme over 50 ha må der skydes 1 krondyr pr. år for hver 50 ha. Der skal ikke være indberetningspligt, men sanktionsmuligheder ved overtrædelse."

Argumenterne for en sådan regel er flere:

- at dreje afskydningen i retning af noget mere biologisk bæredygtigt
- at lette spredningen af kronvildet til nye områder
- at flytte noget af afskydningen over på de jordbrugere, som har følelige skader.

Det har ikke være vurderet, om de 50 ha er den rette arealstørrelse. En nærmere analyse vil kunne vise, at enten en større eller en mindre arealgrænse vil være mere hensigtsmæssig.

Et flertal bestående af Dansk Familielandbrug, Danmarks Naturfredningsforening og Dansk Skovforening går ind for, at der arbejdes videre med ovenstående model. Et mindretal bestående af De danske Landboforeninger og Danmarks Jægerforbund mener, at forslaget ligger udenfor arbejdsgruppens kommissorium, og ønsker derfor ikke at tage stilling til det.