



Miljøministeriet
Naturstyrelsen

Strategisk MiljøVurdering

Forslag til Natura 2000-plan 2016-2021

**Mønsted og Daugbjerg Kalkgruber og
Mønsted Ådal**

Natura 2000-område nr.39

Habitatområde H39

Kolofon

Titel:

Strategisk MiljøVurdering
Forslag til Natura 2000-plan 2016-2021
Mønsted og Daugbjerg Kalkgruber og Mønsted
Ådal
Natura 2000-område nr. 39
Habitatområde H39

År:

2014

ISBN nr.

978-87-7175-038-6

Dato:

18. december 2014

Emneord:

Habitatdirektivet, Miljømålsloven,
Strategisk MiljøVurdering

Forsidefoto:

Mønsted Å. Foto: Peter Bundgaard Jensen

Udgiver:

Miljøministeriet, Naturstyrelsen

Resume:

Strategisk MiljøVurdering for forslag til Natura
2000-plan 2016-2021 for Mønsted og Daugbjerg
Kalkgruber og Mønsted Ådal (nr.
39). Miljøvurderingen sammenfatter Natura
2000-planforslagets påvirkning af miljøet.

Ansvarlig institution:

Naturstyrelsen
Haraldsgade 53
2100 København Ø
www.naturstyrelsen.dk

Copyright:

Naturstyrelsen, Miljøministeriet

Sprog:

Dansk

Må citeres med kildeangivelse

Indhold

1. Miljørapport for Forslag til Natura 2000-plan 2016-2021 Mønsted og Daugbjerg Kalkgruber og Mønsted Ådal. Natura 2000-område nr. 39	4
1.1 Planens indhold, hovedformål og andre relevante planer	4
1.2 Nuværende naturtilstand i Natura 2000-området og Nul - alternativ.....	7
1.3 Miljøforhold i områder der kan blive væsentligt berørt.....	10
1.4 Eksisterende miljøproblemer	11
1.5 Internationale miljøbeskyttelsesmål.....	12
1.6 Planens indvirkning på miljøet	12
1.7 Foranstaltninger der modsvarer negativ indvirkning på miljøet	14
1.8 Miljøvurderingens gennemførelse og grundlag for prioriteringer og valg.....	14
1.9 Overvågning	15
1.10 Ikke teknisk resume.....	16

1. Miljørapport for Forslag til Natura 2000-plan 2016-2021 Mønsted og Daugbjerg Kalkgruber og Mønsted Ådal. Natura 2000-område nr. 39

Den enkelte Natura 2000-plan skal ifølge lovbekendtgørelse nr. 939 af 3. juli 2013 om miljøvurderinger af planer og programmer have sin egen miljørapport. Rapporten skal indeholde oplysninger, der følger af lovens bilag 1.

Natura 2000-planen er en overordnet statslig plan, som skal gennemføres gennem lokale indsatser fastsat i kommunale handleplaner. Der kan således ikke i forbindelse med den statslige plan foretages en konkret vurdering af indsatsernes miljøpåvirkning, da de statslige Natura 2000-planer ikke fastlægger, hvor den konkrete indsats skal gennemføres.

Det vurderes, at planen ikke har en grænseoverskridende effekt, idet Natura 2000-området ikke er placeret nær den danske grænse.

1.1 Planens indhold, hovedformål og andre relevante planer

Indhold

Natura 2000-planen består af målsætninger for det enkelte område og områdets udpegningsgrundlag, samt et indsatsprogram, der angiver retningslinjer for planens gennemførelse. Målsætningerne består af en overordnet målsætning for hele Natura 2000-området samt konkrete målsætninger og afvejning af modstridende naturinteresser. Retningslinjerne om naturområdernes forvaltning i indsatsprogrammet, har både konkret og generel karakter. Endelig indeholder Natura 2000-planen et oversigtsskema, der viser naturtyper og arter på områdets udpegningsgrundlag.

Hovedformål

For området foreslås følgende overordnede målsætning:

De to ådale og selve vandløbene Mønsted og Jordbro Åer udgør sammen med Daugbjerg plantage et stort, landskabeligt sammenhængende naturområde. Naturtyperne i ådalene sikres en god-høj naturtilstand. Det gælder især de store områder med tør hede, surt overdrev og rigkær.

Daugbjerg Plantage med store arealer med stilkege-krat og med de to kalkgruber ved Mønsted og Daugbjerg udgør væsentlige dele af området. Kalkgruberne er af international betydning bl.a. for den nationale ansvarsart damflagermus. Kalkgrubernes funktion som et nationalt vigtigt overvintringssted for flagermus, herunder især damflagermus sikres.

Områdets truede naturtyper og arter sikres. Det gælder især arealer med våd- og tør hede, kalk- og surt overdrev samt rigkær. Arealet af ovennævnte naturtyper og levesteder øges, og der skabes så vidt muligt sammenhæng mellem forekomsterne.

Områdets økologiske integritet sikres i form af en for naturtypen eller arternes levesteder hensigtsmæssig drift/pleje og hydrologi, en lav næringsstofbelastning og gode sprednings- og etableringsmuligheder for arterne.

For målsætninger vedr. vandløb og sønaturtyper henvises til vandplanen for området. Indsatsen i 2. planperiode skal sikre, at den igangsatte indsats fra 1. planperiode fastholdes, at der tages hånd om særligt truede naturtyper og arter, samt at der påbegyndes en strategisk indsats for langsigtet at sikre de lysåbne naturarealer.

Forholdet til anden lovgivning

Natura 2000-planen er bindende for myndighederne, det vil sige, at alle myndigheder skal lægge Natura 2000-planen til grund i arealdrift på egne arealer, naturforvaltning eller ved udøvelse af deres beføjelser i henhold til lovgivningen i øvrigt. Offentlige lodsejere er således bundet af planens langsigtede målsætninger og kan vælge at gennemføre disse direkte i egne drifts- og plejeplaner. På lovområder som f.eks. fiskeriloven og vildtforvaltningsloven, hvor staten er myndighed, følges op med nationale strategier.

Natura 2000-planen tilsidesætter ikke øvrig lovgivning, og den indsats, som iværksættes for at sikre planens gennemførelse, skal have de fornødne tilladelser, dispensationer m.v., på grundlag af konsekvensvurderinger, hvor dette er nødvendigt i henhold til lovgivningen herom. I det omfang indsatsen entydigt kan defineres som nødvendig for lokalitetens forvaltning, er en konsekvensvurdering efter habitatdirektivet ikke påkrævet, men der kan kræves tilladelse eller godkendelse efter anden lovgivning.

Der er ikke gennemført vurdering i henhold til habitatdirektivets artikel 6.3 af de enkelte planer, idet planer, som direkte er forbundet med eller nødvendige for Natura 2000-områdets forvaltning, ikke er omfattet af kravet om screening og evt. konsekvensvurdering.

Andre relevante planer

Natura 2000-planer for 2010-2015 blev vedtaget i december 2011, og de opfølgende kommunale handleplaner - blev endeligt vedtaget med udgangen af 2012/ begyndelsen af 2013.

De første Natura 2000-planer fastlagde rammerne for en række grundlæggende indsatser, som f.eks. rydninger, forbedrede hydrologiske forhold og iværksættelse af plejetiltag.

I 2. generation Natura 2000-planer er det forudsat, at de aktiviteter, der er beskrevet i de nuværende kommunale og statslige handleplaner fastholdes og fortsættes i planerne, som er gældende fra 2016-2021.

Natura 2000-planer, som omfatter fredskovpligtige arealer, og dermed er omfattet af skovloven, skal revideres med 12 års mellemrum, jf. skovlovens § 16, stk. 2. Det betyder således, at Natura 2000 skovplanerne er gældende fra 2010 til udgangen af 2021.

Regeringen har i oktober 2014 offentliggjort Naturplan Danmark, der er en samlet plan for, hvordan den danske natur sikres på sigt. Målet med Naturplan Danmark er at sikre, at Danmark i 2050 har en mere mangfoldig natur, hvor den beskyttede natur, de store skove, nationalparkerne og de vigtige levesteder for truede arter er bundet tættere sammen. Dette skal bl.a. ske ved etablering af større naturområder og nye skove. Planen omfatter også en indsats relateret til de marine arter og naturtyper. Planen omfatter etableringen af et nyt Grønt Danmarkskort, der skal vise, hvor naturen findes i dag, og hvor den kan bindes bedre sammen. Natura 2000-områderne bliver rygraden i det Grønne Danmarkskort.

De statslige vandplaner er bindende for statslige myndigheder, regionsråd og kommunalbestyrelser. Natura 2000-planerne er koordineret med vandplanerne, der fastlægger indsatsen for kvaliteten af vandområderne. Natura 2000-planernes mål om forbedret vandkvalitet realiseres gennem indsatsen i vandplanlægningen. Natura 2000-planerne rummer derfor ikke indsatskrav vedrørende vandkvaliteten. Natura 2000-planens krav om en omfattende naturplejeindsats og forbedring af hydrologien vil dog også bidrage til at tilbageholde kvælstof og dermed have en effekt i forhold til vandplanens miljømål.

I henhold til vandområdeplanen vil en gennemførelse af planen for Vanddistrikt Jylland og Fyn under vandrammedirektivet indebære indsatser til reduktion af kvælstofudledningen til vandmiljøet. Denne indsats understøtter Natura 2000-planens målsætninger. Det forudsættes derfor i Natura 2000-planerne, at den nødvendige indsats for forbedring af vandmiljøet i Natura 2000-områderne gennemføres i vandplanlægningen.

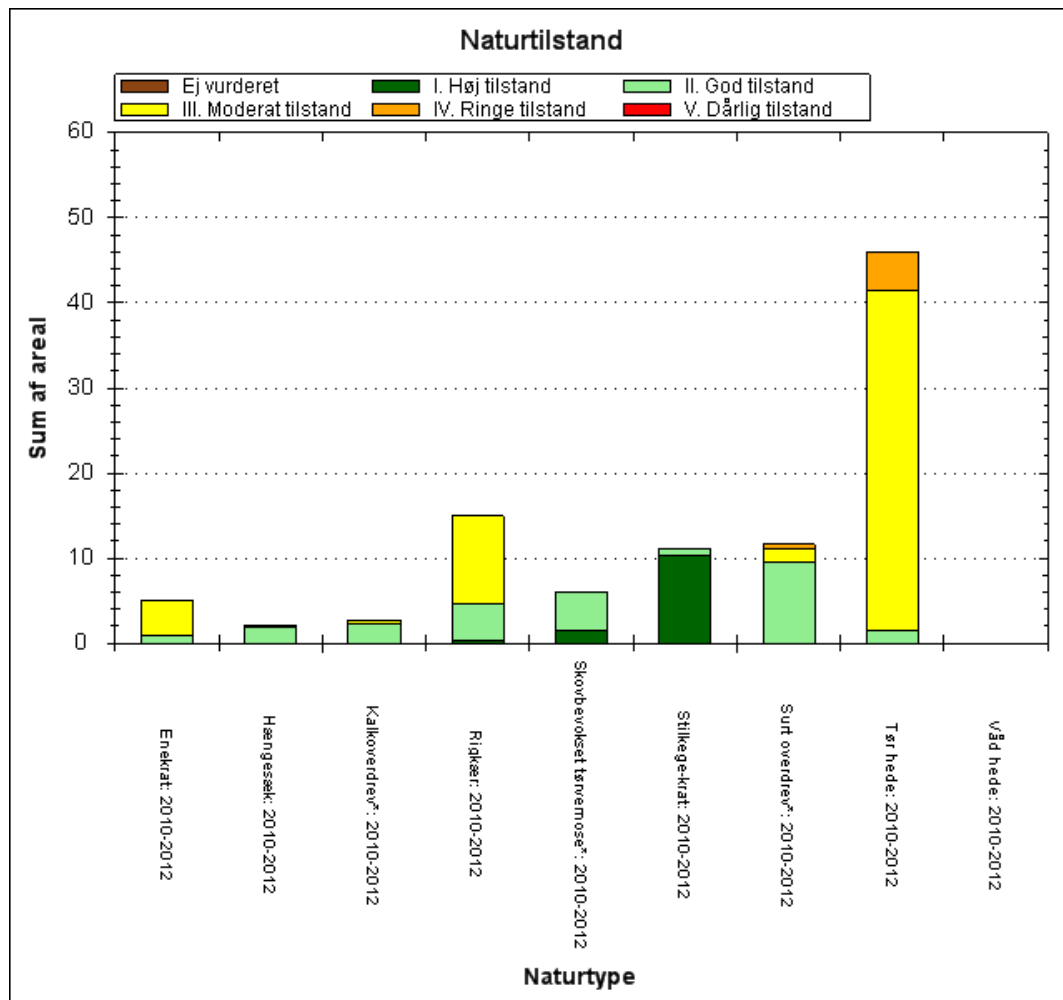
Det forudsættes, at den konkrete indsats, der påtænkes gennemført på grundlag af vandplanerne, og som kan påvirke Natura 2000-områder væsentligt, vurderes for eventuelle konsekvenser for udpegningsgrundlaget. Indsatsen kan i givet fald gennemføres, hvis det på grundlag af den bedste faglige viden dokumenteres, at aktiviteten ikke vil skade bevaringsmålsætningen for Natura 2000-området.

Natura 2000-områderne, der er udpeget i medfør af miljømålsloven, skal fremgå af landsplandirektiver og kommuneplaner. Disse skal indeholde retningslinjer i overensstemmelse med bekendtgørelsen om udpegnings- og administration af internationale beskyttelsesområder nr. 408 af 1. maj 2007 (habitatbekendtgørelsen). Af habitatbekendtgørelsens § 6 fremgår, at der i redegørelsen til planforslag i medfør af planloven, der ikke er direkte forbundet med eller nødvendige for et Natura 2000-områdes forvaltning, skal indgå en vurdering af forslaget virkninger på området under hensyn til områdets bevaringsmålsætninger. Hvis vurderingen viser, at det ikke kan udelukkes, at planen kan skade Natura 2000-området, kan planen ikke vedtages.

Regeringen har i december 2012 udgivet en handlingsplan for klimasikring af Danmark. Planen indeholder en lang række regeringsinitiativer, der skal medvirke til at skabe bedre rammer for klimatilpasningen lokalt. Som led i denne plan skal kommunerne udarbejde en handlingsplan for klimatilpasning. Viborg og Skive Kommuner har udarbejdet en klimatilpasningsplan for kommunen. En vurdering af samspillet mellem den kommunale klimatilpasningsplan og Natura 2000-planen forudsætter kendskab til, hvor de forudsatte indsatser i Natura 2000-planen konkret vil blive gennemført sammenholdt med de indsatser, der skal gennemføres som led i klimatilpasningsplanen. Dette vil blive fastlagt i forbindelse med udarbejdelsen af de kommunale Natura 2000-handleplaner og statslige drift- og plejeplaner. Såfremt konkrete projekter som led i den kommunale klimatilpasningsplan kan påvirke udpegningsgrundlaget for Natura 2000-området væsentligt, skal der gennemføres en konsekvensvurdering af projektet, inden det kan gennemføres. Dette gælder dog ikke, hvis projektet gennemføres som led i Natura 2000-planen og dermed har som delformål at sikre, at naturtyper og arter opnår gunstig bevaringsstatus.

1.2 Nuværende naturtilstand i Natura 2000-området og Nul - alternativ

I basisanalysen, der danner grundlag for Natura 2000-planen, er der foretaget en nærmere gennemgang af den nuværende naturtilstand i området.



De kortlagte naturtyperes areal (i ha) fordelt på tilstandsklasser ved kortlægningen i 2010-12.

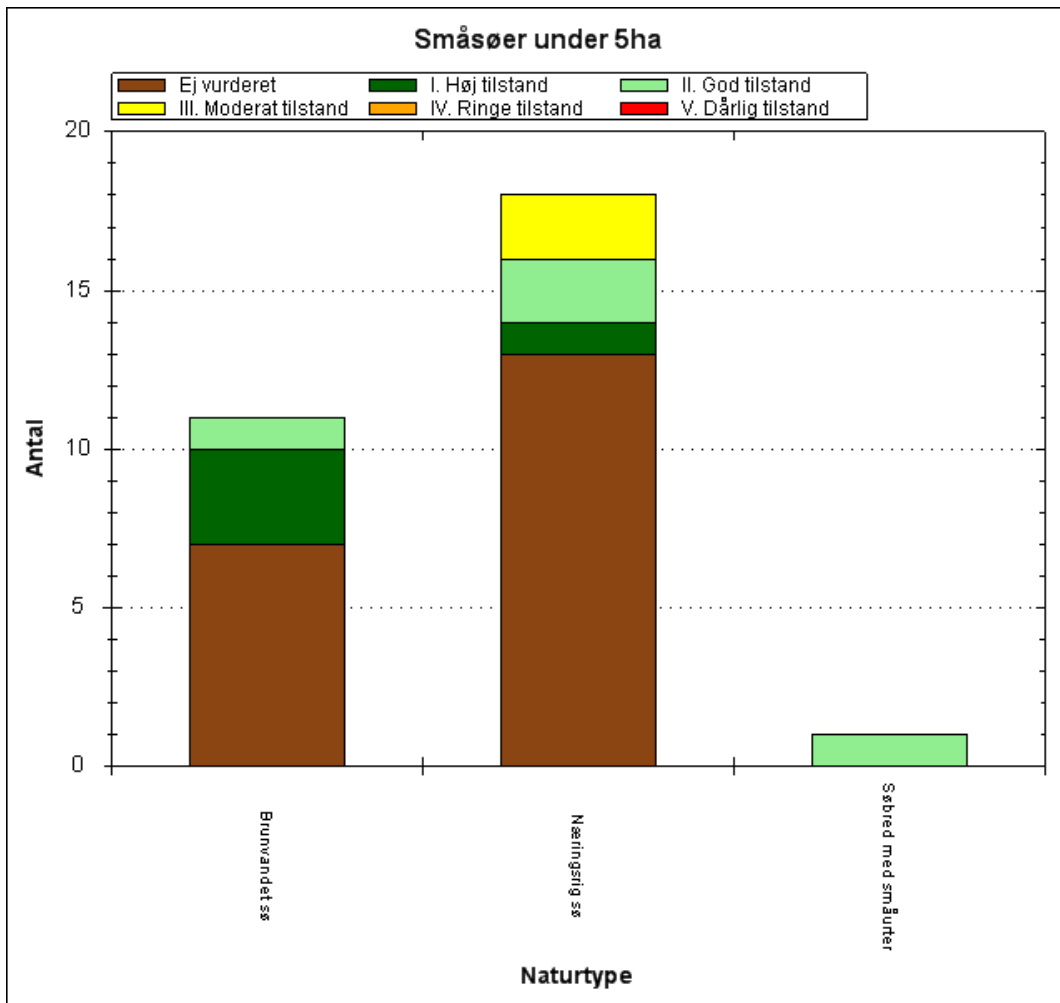
Som det ses på figuren er hovedparten af arealerne med *tør hede* kun i moderat-ringet tilstand. Det skyldes altovervejende problemer med tilgroning i vedplanter og invasive arter (bjerg-fyr). Trods det er tilstanden faktisk forbedret i forhold til 1. kortlægningsrunde og forklaringen er, at nogle af de mest tilgroede arealer ikke mere er kortlagt som hede.

For *enekrat* ses det, at hovedparten af de kortlagte arealer er i moderat tilstand og denne tilstand er ringere end i 1. runde. Det vurderes, at der er problemer med tilgroning i høje urter og vedplanter og begyndende problemer med invasive arter alt sammen pga. manglende pleje (græsning).

Langt hovedparten af arealerne med overdrev er sammen med alle arealer med *hængesæk* fortsat i god tilstand.

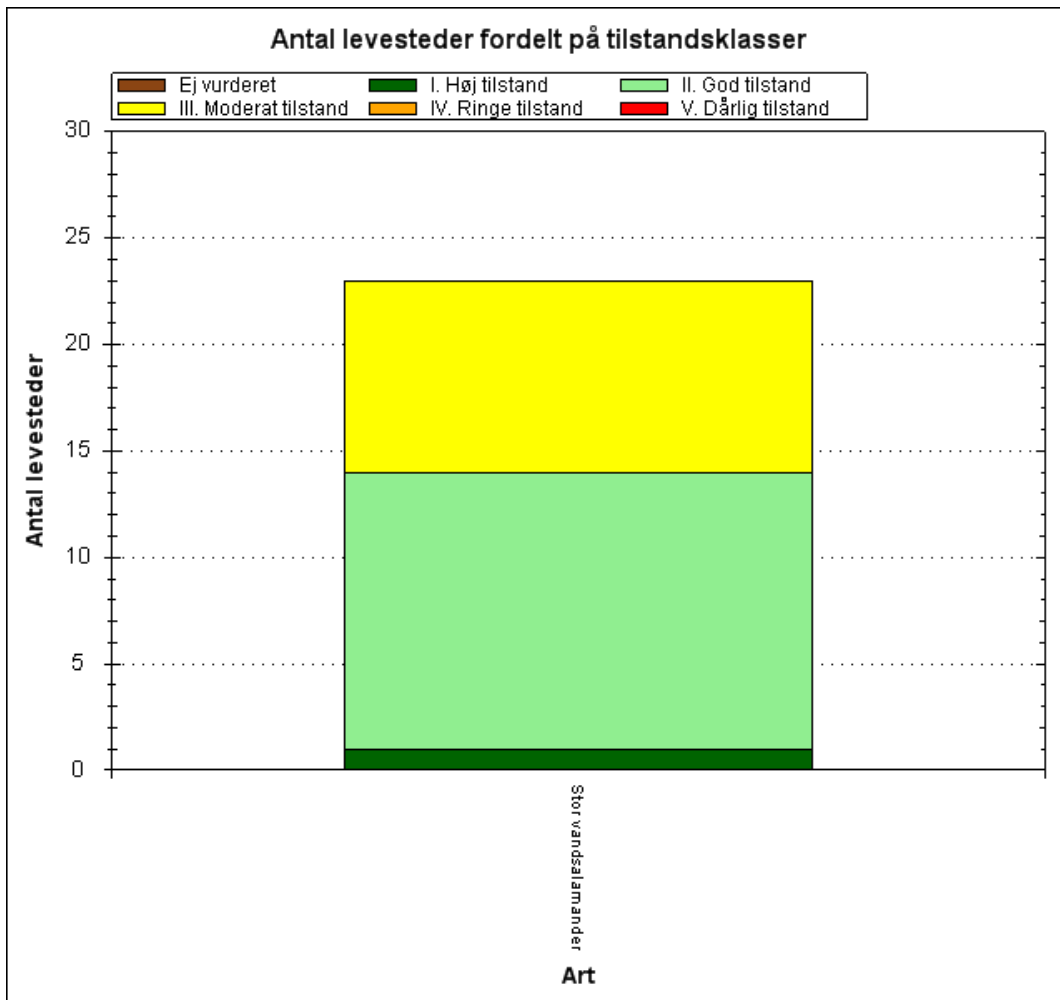
Til gengæld er hovedparten af arealerne med *riggær* kun i moderat tilstand. Det skyldes primært tilgroningsproblemer med middelhøje og høje urter grundet manglende drift (afgræsning).

Alle kortlagte skovnaturtyper er i god-høj tilstand.



Antal og tilstand af de kortlagte små søer i området.

Hovedparten af de kortlagte søer er ikke tilstandsvurderede. Blandt de 10 tilstandsvurderede søer er de 8 i god-høj tilstand mens to *næringsrige søer* kun er i moderat tilstand.



Tilstandsvurdering af områdets kortlagte levesteder.

Der er i alt lavet levestedskortlægning for *stor vandsalamander* i 23 søer i området. 14 af disse søer er vurderet til at være i god-høj tilstand og må forventes at være et tilstrækkeligt godt levested for arten mens 9 søer er i moderat tilstand og må forventes at være et uegnet levested for stor vandsalamander.

De enkelte levesteders tilstand kan ses præsenteret på kort via Naturstyrelsens [MiljøGis](#).

En række naturtyper og levesteder for arter, som området er udpeget for at beskytte, kræver vedvarende drift for at sikre eller genoprette gunstig bevaringsstatus. Det gælder fx en række lysåbne naturtyper. Samtidig kræver andre i moderat til dårlig tilstand tiltag, der kan imødegå forringelse.

Hvis ikke planen for 2. planperiode iværksættes, er der risiko for, at den gode naturtilstand ikke fastholdes på den store andel af naturarealerne, der nu er i hensigtsmæssig drift samt at naturtilstanden ikke vil blive forbedret på primært tør hede, enekrat, surt overdrev og rigkær med en indsats mod invasive arter og fremadrettet sikring af hensigtsmæssig drift. Manglende iværksættelse af planen vil desuden medvirke til at fastholde en række levesteder for stor vandsalamander i moderat tilstand.

1.3 Miljøforhold i områder der kan blive væsentligt berørt

I dette afsnit beskrives de øvrige miljøforhold i og udenfor Natura 2000-området, der kan blive væsentlig berørt af Natura 2000-planen.

Flora, fauna og biologisk mangfoldighed

Natura 2000-planen bidrager, udover sikring af naturtyper og arter på udpegningsgrundlaget for området, generelt til at sikre de øvrige naturtyper og arter, der findes inden for området, idet Natura 2000-planerne generelt medvirker til at etablere gunstige forhold for naturen. Hermed bidrager Natura 2000-planerne også til at opnå biodiversitetskonventionens mål om at sikre, at den biologiske mangfoldighed bevares, ligesom planen bidrager til at sikre levesteder for arter, der er beskyttet i medfør af generelle fredningsbestemmelser.

Kunstig afvanding med grøfter eller dræn forandrer naturen og kan føre til ændringer i vegetationen, således at den naturlige, naturtype-karakteristiske vådbundsvegetation erstattes af en vegetation, der i højere grad præges af mere almindelige, konkurrence-stærke arter. Genetablering af en naturlig hydrologi i grøftede områder vil modvirke denne udvikling, ligesom en mere naturlig hydrologi også vil medvirke til, at mange naturtyper og arter, der ikke er på udpegningsgrundlaget for Natura 2000-området, får forbedret deres levesteder.

Tilgroning med høje urter og vedplanter samt forekomst af invasive arter forandrer naturen og kan føre til ændringer i artssammensætningen, således at vegetationen i højere grad præges af arter, der ikke er karakteristiske for naturtypen. Genetablering af mere naturlige vegetationsforhold vil modvirke denne udvikling, ligesom det også kan medvirke til forbedrede levesteder for en lang række arter.

Med planens indsats for habitatnaturen sikres samtidig det meste af den § 3-beskyttede natur i området.

Befolkningen og arealanvendelsen

Natura 2000 område N39 Mønsted og Daugbjerg Kalkgruber og Mønsted Ådal er beliggende i Skive og Viborg Kommuner, der har indbyggertal på hhv. 46.655 og 94.994 personer. Natura 2000 planen har fokus på sikring af den eksisterende udpegede natur i området. Sikringen af den eksisterende natur vil ikke have betydning for arealanvendelsen, idet der dog kan forekomme arealer, som i forbindelse med gennemførelsen af planen vil blive omfattet af en plejeindsats. Ved såvel pleje af eksisterende natur som udlægning af landbrugsarealer til natur vil dette ske efter aftaler mellem lodsejeren og kommunerne og mod økonomisk kompensation via EU's landdistriktsprogram.

Natura 2000-planen indebærer ikke yderligere begrænsning af offentlighedens adgang til området.

Menneskets sundhed

Mange, især bynære, Natura 2000-områder udnyttes til rekreative aktiviteter, f.eks. vandring og cykling, som bidrager til menneskets sundhed. Natura 2000-planen har til formål at sikre, at de beskyttede naturtyper og arter opnår gunstig naturtilstand på sigt. Det vurderes, at Natura 2000 planen kun undtagelsesvist og på mindre arealer vil hindre den rekreative udnyttelse af områderne, der foregår i dag. Det vurderes således, at gennemførelsen af planen ikke vil være i modstrid med hensynene til menneskers sundhed, idet den rekreative udnyttelse kan fortsætte, ligesom sikringen af en beskyttede natur i øvrigt ikke vurderes at have en sundhedsmæssig effekt.

Gennemførelsen af Natura 2000-planen for området forventes at indgå i den fremtidige formidling. Der er etableret stisystemer og informationsstandere. Kendskab til naturen og dens værdier vil medvirke til at skabe incitament til en større rekreativ udnyttelse af områderne.

Jordbund, luft og klimatiske faktorer

Mulig etablering af ny natur på bl.a. lavbundsarealer vil bidrage til at skabe større sammenhæng mellem de eksisterende naturarealer, ligesom randpåvirkningerne af naturen vil blive mindsket. Desuden medvirker indsatsen til at mindske udledningen af CO₂.

Landskab

Området strækker sig fra Daugbjerg og Mønsted i syd og forløber nordpå primært langs Mønsted og Jordbro ådalene indtil Liebes- og Dalgas Plantager med lobeliesøen Birkesø mod nord. I området ligger de to gamle kalkgruber Mønsted og Daugbjerg. De to gruber har i århundreder leveret kalk til byggeri i første omgang til kirker, senere til andet byggeri. Brydningen ophørte først i Mønsted Kalkgruber i 1978. Kalkgruberne udgør en international meget vigtig overvintringslokalitet for flere arter flagermus, herunder bl.a. damflagermus og gruberne har desuden stor kulturhistorisk interesse.

På kanterne af de stedvis ret stejle ådale findes arealer med artsrige *sure overdrev* og *tørre heder*. Landbrugsdriften, herunder græsning er stort set ophørt i de to ådale.

Birkesø i den nordlige del af området har tidligere været en helt ren lobeliesø, der i udstrakt grad har været anvendt til badning. Omkring Birkesø og i den meget kuperede sydøstlige ende af området nær Mønsted Plantage ligger store hedeområder.

I Daugbjerg Plantage findes større arealer med artsrige *stilkeke-krat*. Flere af disse egekrat har i dag en fin drift med græsning. Et område på omkring 12 ha omkring Daugbjerg kalkgruber er fredet med henblik på at sikre kulturhistoriske, geologiske og botaniske værdier, samt at sikre og forbedre de biologiske værdier.

1.4 Eksisterende miljøproblemer

Truslerne mod naturværdierne og områdets udpegningsgrundlag er beskrevet i basisanalysen, der danner grundlag for udkast til Natura 2000 planen for området. Planens mål er at sikre udpegningsgrundlaget mod disse trusler herunder prioritering i tilfælde af modstridende naturinteresser. Deposition af luftbårne kvælstofforbindelser herunder ammoniak er ofte den væsentligste påvirkning af mange naturligt næringsfattige naturtyper. Naturtyperne har forskellig sårbarhed over for kvælstofdeposition. Der er generelt sket et fald i den luftbårne kvælstofbelastning af naturarealerne inden for de seneste år. Faldet skyldes en nedgang i udledningen fra både danske og udenlandske kilder. Denne reduktion forventes at fortsætte som følge af national og udenlandsk regulering. På trods af reduktionen er talegrænserne fortsat overskredet på en væsentlig andel af landets naturarealer, hvilket giver forringede muligheder for på sigt at opnå eller fastholde en gunstig naturtilstand. Der er ikke foretaget en konkret vurdering af talegrænseoverskridelser til de enkelte Natura 2000-områder. Emissionen af ammoniak fra landbruget reguleres gennem husdyrgodkendelsesloven, som bidrager til at mindske ammoniakudledning fra punktkilder væsentligt.

Intensiv landbrugsdrift på arealer, der grænser lige op til naturarealer, kan indebære en negativ påvirkning af naturindholdet i randområdet som følge af afdrift/udskylning af overskud af gødning eller sprøjtemidler. Forøget næringsindhold kan medføre, at naturtypens karakteristiske arter udkonkurreres af højt voksende arter, der favoriseres af det forøgede næringsindhold.

Invasive plantearter er ikke-hjemmehørende arter, der fortrænger naturlig vegetation. Forekomst af invasive arter er en trussel, fordi arterne breder sig ekspansivt og udkonkurrerer de arter, der er karakteristiske for naturtyperne. Invasive arter er særlig et problem i kyst- og klitnaturtyperne samt på hederne.

Kunstig afvanding med grøfter og dræn forandrer naturen og kan føre til ændringer i vegetationen, således at den naturlige, naturtype-karakteristiske vådbundsvegetation erstattes af en vegetation, der i højere grad præges af mere almindelige, konkurrence-stærke arter.

Natura 2000-planen har ingen betydning for deposition af luftbårne kvælstofforbindelser, idet reguleringen foretages i husdyrgodkendelseslovgivningen.

Planen indeholder en indsats mod invasive arter, idet invasive arter medvirker til at forringe naturtilstanden. Derudover indeholder planen en målsætning om etablering af og fastholdelse af pleje på de lysåbne naturtyper. Denne indsats vil ligeledes medvirke til at bekæmpe de invasive arter inden for Natura 2000-området.

Etablering af naturlig hydrologi samt fastholdelse af de indsatser, der er gennemført for at forbedre hydrologien fra 2010-2015 vil bidrage til at stabilisere naturtilstanden og mindske behovet for en vedvarende indsats i de beskyttede naturtyper, der stiller særlige krav til hydrologien.

1.5 Internationale miljøbeskyttelsesmål

Danmark har tilsluttet sig en række internationale konventioner indeholdende miljøbeskyttelsesmål, hvis indhold i en lang række tilfælde er indarbejdet i lovgivningen. For EU-lovgivningen gælder generelt, at den er implementeret i dansk lovgivning. Danmark har bl.a. ratificeret Ramsarkonventionen og Biodiversitetskonventionen. Biodiversitetskonventionens formål er bl.a. at sikre, at den biologiske mangfoldighed bevares. Formålet med Ramsarkonventionen er at beskytte vådområder med en særlig betydning for fugle. Danmark har udpeget 27 Ramsarområder, der alle indgår i EU's fuglebeskyttelsesområder. Ramsarområderne er dermed en del af det danske Natura 2000-netværk.

Planen er en udmøntning af EU's Habitat- og Fuglebeskyttelsesdirektiv implementeret i dansk lov via Miljømålsloven, lovbekendtgørelse nr.932 af 24. september 2009 med senere ændringer. Planen vil sikre, at areal og tilstand af kortlagte naturtyper og levesteder for omfattede arter ikke går tilbage eller forringes. Samtidig vil der ske en særlig indsats for truede naturtyper og arter, hvilket er afspejlet i statens retningslinjer for 2. planperiode.

1.6 Planens indvirkning på miljøet

Natura 2000-planens indsats vedrører hovedsageligt forbedring af allerede eksisterende og beskyttet natur, idet forbedrede vandforhold for naturarealer og eventuel udtagning af landbrugsjord har en positiv effekt på særligt biodiversitet, men også i forhold til vand- og klimamål.

I tabel 1 herunder er gennemgået planens sandsynlige indvirkning på en række faktorer ifølge lovens bilag 1, litra f, i de tilfælde hvor de vurderes at være af væsentlig betydning.

Planens indvirkning på	Påvirkes	Ingen påvirkning	Redegør for indvirkning
Flora, fauna og biologisk mangfoldighed	X		Natura 2000-planen medvirker generelt til at sikre, at flora, fauna og biologiske mangfoldighed bevares og forbedres, idet planen medvirker til at skabe gunstige forhold for naturen. I Natura 2000-område nr. 39, Mønsted og Daugbjerg Kalkgruber og Mønsted Ådal vil planen ligeledes medvirke til at sikre levesteder for en lang række af øvrige arter i området.
Befolkningen	X		Sikring og forbedring af naturgrundlaget giver mulighed for større naturoplevelser.
Menneskers sundhed	X		Planen medvirker til at sikre de beskyttede naturtyper i området således, at naturen i området på sigt opnår en høj kvalitet. Naturområder af høj kvalitet er af betydning for den rekreative udnyttelse af området, og dermed menneskers sundhed. Der er offentlig adgang til dele af området. Natura 2000-planen indebærer ikke yderligere restriktioner for offentlighedens adgang til området.
Jordbund	X		Iværksættelse eller ændring af pleje og/eller hydrologiske indsatser vil ændre fysiske og kemiske forhold i jordbunden.
Vand	X		Natura 2000-planen rummer ikke indsatskrav for vandkvaliteten, da disse krav fastlægges i vandplanerne. Gennemførelse af Natura 2000-planen kan føre til øget denitrifikation hvor der gennemføres en hydrologiindsats. Der kan også forekomme mekanisk eller græsningsbetinget fjernelse af næringsstoffer fra naturområderne, således at belastningen til vandmiljøet mindskes.
Luft		X	Det vurderes ikke, at Natura 2000-planens indsatser for forbedring af de beskyttede naturtyper og arter vil have indflydelse på luftkvaliteten.
Klimatiske faktorer	X		Mulig etablering af ny natur bl.a. på lavbundsarealer, vil bidrage til at skabe større sammenhæng mellem de eksisterende naturområder, ligesom randpåvirkningerne

			af naturen vil blive mindsket. Desuden medvirker indsatsen til at mindske udledningen af CO ₂ .
Materielle goder		X	Det vurderes ikke, at planen påvirker materielle goder.
Landskab	X		Sikring og forbedring af naturgrundlaget, herunder naturplejetiltag, vil øge landskabsværdien. Et varieret landskab fastholdes og udbygges. Fragmentering af naturtyperne i landskabet imødegås. Græsning eller slåning af geologiske elementer i landskabet kan føre til at konturerne af disse med tiden udjævnes.
Kulturarv, herunder kirker		X	Natura 2000-planens indsatser modvirker tilgroning af arealer omkring fortidsminder, og medvirker dermed til at sikre synligheden af kulturarven. Planen vurderes ikke at medføre en påvirkning af omgivelserne omkring kirker.
Arkitektonisk arv		X	Det vurderes ikke, at planen påvirker den arkitektoniske arv.
Arkæologisk arv		X	Det vurderes ikke, at planen påvirker den arkæologiske arv.

Tabel 1. Gennemgang af planens indvirkning på en række miljøforhold.

1.7 Foranstaltninger der modsvarer negativ indvirkning på miljøet

Planen har indvirkning på de faktorer, der er listet i tabel 1. Vedrørende modstridende naturinteresser følger prioriteringen Natura 2000-planens retningslinjer. For så vidt angår konfliktende naturinteresser henvises til afsnit 1.8.

1.8 Miljøvurderingens gennemførelse og grundlag for prioriteringer og valg

Miljøvurderingen er gennemført ud fra de oplysninger, der fremgår af basisanalysen og udkast til Natura 2000-planen. Desuden er anvendt viden fra det nationale overvågningsprogram, NOVANA

Natura 2000-planen er en overordnet statslig plan, som skal gennemføres gennem lokale indsatser fastsat i kommunale handleplaner og, hvor der er tale om statsejede arealer, statens drift og plejeplaner. Der kan således ikke i forbindelse med den statslige plan foretages en konkret vurdering af indsatsernes miljøpåvirkning, da de statslige Natura 2000-planer ikke fastlægger, hvor den konkrete indsats skal gennemføres.

Alternativet til at udarbejde Natura 2000-planer ville være, at der skulle udarbejdes en forvaltningsplan for de enkelte områder. Det følger direkte af habitatdirektivets artikel 6. stk. 1, som

fastslår, at medlemsstaterne skal iværksætte de nødvendige bevaringsforanstaltninger, hvilket bl.a. kan indebære hensigtsmæssige forvaltningsplaner, som er specifikke for lokaliteterne eller integreret i andre udviklingsplaner samt de relevante retsakter, administrative bestemmelser eller aftaler.

Modsat forvaltningsplanerne giver Natura 2000-planerne mulighed for på nationalt og biogeografisk niveau at foretage en samlet prioritering af, hvilken indsats der skal gennemføres for på sigt at sikre, at naturtyperne og arterne opnår gunstig bevaringsstatus. Prioriteringen anvendes til udarbejdelsen af lokale forvaltningsplaner for områderne, de såkaldte handleplaner.

De seneste basisanalyser for Natura 2000-områderne, som er offentliggjort den 20. december 2013 viser, at der fortsat er forhold, som betyder, at naturen vanskeligt eller ikke kan sikres med den nuværende naturtilstand. På baggrund af basisanalyserne er der foretaget en national prioritering af, hvilke indsatser der skal gennemføres i planperioden 2016-2021 for at sikre, at habitat- og fuglebeskyttelsesdirektivets mål om gunstig bevaringsstatus opfyldes på sigt.

Den nationale prioritering i anden planperiode sigter på, at den planlagte og igangsatte indsats i første planperiode fastholdes, og at der tages hånd om de særligt truede naturtyper og arter, samt at der fortsættes indsats for at sikre den nødvendige pleje af de lysåbne naturtyper. Det sker ved at sikre de lysåbne terrestriske naturtyper en hensigtsmæssig hydrologi, drift og pleje og sikre egnede levesteder for områdets arter.

Tilsvarende arbejdes der på at opnå størst mulig naturmæssig robusthed og sammenhæng i områdets natur ved at sikre større driftsenheder af lysåben natur. Disse indsatser er valgt, idet det vurderes, at indsatserne bedst modvirker de problemer, basisanalyserne har påvist i forhold til de enkelte Natura 2000-områder, ligesom indsatserne sikrer en fortsættelse af den strategi, der blev lagt i første planperiode. I forbindelse med udarbejdelsen af planerne har Naturstyrelsen på baggrund af basisanalyserne vurderet, i hvilke Natura 2000-områder det er muligt at foretage en konkret indsats for bestemte naturtyper.

Overvejelserne har ført til, at der i N39 - Mønsted og Daugbjerg Kalkgruber og Mønsted Ådal gennemføres en særlig indsats for at sikre sammenhæng mellem forekomster af tør hede, kalk/surt overdrev og rigkær og der søges udtaget kulstofholdige lavbundsjord i tilknytning til habitatnaturtypen rigkær, så der kan skabes større sammenhængende arealer samtidig med, at udtagningen bidrager til at reducere udledningen af CO₂ og et renere vandmiljø. Desuden gøres en særlig indsats for bekæmpelse af invasive arter på naturtyperne tør hede og nedbrudt højmoser. Planen har til hensigt at sikre udpegningsgrundlaget og fremmer herved den biologiske mangfoldighed generelt. En målsætning for en bestemt naturtype eller art vil dog kunne indebære en nedprioritering af andre naturtyper/arter. For området er der foretaget følgende valg: Der vurderes ikke at være modstridende interesser i dette område.

1.9 Overvågning

Natura 2000-indsatsen bliver overvåget i forhold til udpegningsgrundlag og naturværdiers tilstand via det nationale overvågningsprogram, NOVANA, som Miljøministeriet er ansvarlig for. Desuden afrapporterer Danmark den nationale tilstand og indsats vedr. habitat- og fuglebeskyttelsesdirektivet til EU-kommissionen hvert 6 år.

Basisanalysen – udarbejdet i forbindelse med naturplanen - udgør det nuværende videns grundlag for områdets udpegningsgrundlag i forbindelse med naturplanlægningen. Analysen gennemgår systematisk udpegningsgrundlaget med en beskrivelse af status for hver enkelt art og naturtype. Det er hensigten, at denne analyse opdateres i forbindelse med fremtidige planperioder.

1.10 Ikke teknisk resume

I medfør af lovbekendtgørelse nr. 939 af 3. juli 2013 om miljøvurderinger af planer og programmer er der foretaget en miljøvurdering. Planen vil sikre eller forbedre bevaringsstatus for områdets udpegningsgrundlag og den biologiske mangfoldighed generelt samt et sammenhængende og varieret landskab.

Natura 2000-planen medvirker til at sikre, at arter og naturtyper, som er omfattet af udpegningsgrundlaget for området på sigt opnår gunstig naturtilstand. Derudover har de planlagte indsatser en positiv effekt for den øvrige natur og arter, der findes i området, og planen medvirker således til at sikre den biologiske mangfoldighed generelt og giver dermed befolkningen mulighed for større naturoplevelser.

Planen indeholder en omfattende plejeindsats, som medvirker til at sikre den eksisterende, beskyttede natur. Plejeindsatsen medvirker ligeledes til at bekæmpe invasive arter. Der gennemføres desuden en indsats for at skabe mere sammenhængende natur. Dette sker gennem etablering af tilskudsordninger til sikring af pleje samt eventuel omlægning af lavbundsarealer til naturarealer. Omlægning af lavbundsarealer vil desuden sikre, at CO₂ bindes i jorden, og indsatsen vil dermed have en positiv klimaeffekt.

Natura 2000-planens gennemførelse vurderes at komplettere og understøtte de eksisterende fredninger og andre igangværende plejeforanstaltninger.



Miljøministeriet
Naturstyrelsen

Haraldsgade 53
DK 2100 København Ø
Tlf.: (+45) 72 54 30 00

www.nst.dk