



Miljøministeriet
Naturstyrelsen

Strategisk MiljøVurdering

Natura 2000 plan 2016-2021

Stavns Fjord, Samsø Østerflak og Nordby Hede
Natura 2000-område nr. 55, Habitatområde H51,
Fuglebeskyttelsesområde F31

Kolofon

År: 2014

ISBN nr.: 978-87-7175-054-6

Titel: Strategisk MiljøVurdering for forslag til Natura 2000-plan 2016-2021.

Dato: 18. december 2014

Stavns Fjord, Samsø Østerflak og Nordby Hede Natura 2000-område nr. 55

Forsidefoto: Besser Rev med kystnaturtyper. Revet adskiller Stavns Fjord fra Kattegat. Fotograf: Henriette Bjerregaard

Habitatområde H51, Fuglebeskyttelsesområde F31

Resume: Strategisk MiljøVurdering for forslag til Natura 2000-plan 2016-2021 for Stavns Fjord, Samsø Østerflak og Nordby Hede (nr 55). Miljøvurderingen sammenfatter Natura 2000-planforslagets påvirkning af miljøet.

Emneord: Habitatdirektivet, fuglebeskyttelsesdirektivet, Miljømålsloven, Strategisk MiljøVurdering.

Udgiver: Miljøministeriet, Naturstyrelsen

Ansvarlig institution: Naturstyrelsen
Haraldsgade 53

2100 København Ø www.naturstyrelsen.dk

Må citeres med kildeangivelse

Copyright: Naturstyrelsen, Miljøministeriet

Sprog: Dansk

Indhold

1. Miljørapport for Forslag til Natura 2000-plan 2016-2021.....	4
1.1 Planens indhold, hovedformål og andre relevante planer	4
1.2 Nuværende naturtilstand i Natura 2000-området og Nul - alternativ.....	7
1.3 Miljøforhold i områder der kan blive væsentligt berørt.....	10
1.4 Eksisterende miljøproblemer	12
1.5 Internationale miljøbeskyttelsesmål.....	13
1.6 Planens indvirkning på miljøet	13
1.7 Foranstaltninger der modsvarer negativ indvirkning på miljøet.....	15
1.8 Miljøvurderingens gennemførelse og grundlag for prioriteringer og valg.....	15
1.9 Overvågning	17
1.10 Ikke teknisk resume	17

1. Miljørapport for Forslag til Natura 2000-plan 2016-2021

Stavns Fjord, Samsø Østerflak og Nordby Hede. Natura 2000-område nr. 55

Den enkelte Natura 2000-plan skal ifølge lovbekendtgørelse nr. 939 af 3. juli 2013 om miljøvurderinger af planer og programmer have sin egen miljørapport. Rapporten skal indeholde oplysninger, der følger af lovens bilag 1.

Natura 2000-planen er en overordnet statslig plan, som skal gennemføres gennem lokale indsatser fastsat i kommunale handleplaner. Der kan således ikke i forbindelse med den statslige plan foretages en konkret vurdering af indsatsernes miljøpåvirkning, da de statslige Natura 2000-planer ikke fastlægger, hvor den konkrete indsats skal gennemføres.

Det vurderes, at planen ikke har en grænseoverskridende effekt, idet Natura 2000-området ikke er placeret nær den danske grænse.

1.1 Planens indhold, hovedformål og andre relevante planer

Indhold

Natura 2000-planen består af målsætninger for det enkelte område og områdets udpegningsgrundlag, samt et indsatsprogram, der angiver retningslinjer for planens gennemførelse. Målsætningerne består af en overordnet målsætning for hele Natura 2000-området samt konkrete målsætninger og afvejning af modstridende naturinteresser. Retningslinjerne om naturområdernes forvaltning i indsatsprogrammet, har både konkret og generel karakter. Endelig indeholder Natura 2000-planen et oversigtsskema, der viser naturtyper og arter på områdets udpegningsgrundlag.

Hovedformål

For området foreslås følgende overordnede målsætning:

Områdets hav- og kystnatur udgør et stort, sammenhængende naturområde med vægt på dynamisk kystudvikling og retablering af de hydrologiske og naturmæssige sammenhænge mellem havet og kysten, og med udbredte yngle- og rasteområder for hav- og kystfugle samt havpattedyr.

De marine naturtyper i Stavns Fjord og havet øst for rummer et artsrigt dyre- og planteliv, der tilfredsstiller livsbetingelserne for forekomster af trækende vandfugle som bl.a. sangsvane og edderfugl samt ynglefugle som dværgterne, splitterne og skarv. Nuværende og tidligere

unglelokaliteter sikres som egnede levesteder.

Alle terrestriske naturtyper sikres en god-høj naturtilstand, og der lægges vægt på et stort sammenhængende areal med strandenge og strandvolde. De truede naturtyper overdrev og rigkær samt tidvis våd eng prioriteres højt, og arealet af tørt kalksandsoverdrev, kalkoverdrev og sure overdrev øges, således at der så vidt muligt skabes sammenhæng mellem forekomsterne.

Indsatsen i 2. planperiode skal sikre, at den igangsatte indsats fra 1. planperiode fastholdes, at der tages hånd om særligt truede naturtyper og arter, samt at der påbegyndes en strategisk indsats for langsigtet at sikre de lysåbne naturarealer.

Indsatsen i planperioden 2016-2021 skal sikre, at der gennem regulering etableres beskyttelse af boblerev og stenrev, da naturtyperne er særligt sårbare over for fiskeri med slæbende redskaber. [Der er tale om en fortsættelse af den indsats, der blev indledt i planperioden, der løber fra 2009-2015] Endvidere vil NaturErhvervstyrelsen udarbejde en strategi for beskyttelse af bilag IV arten marsvin i danske farvande. I [Natura 2000 område nr. x, [navn]], vil der som led i Natura 2000-planen ske genetablering af stenrevet ved ...

Forholdet til anden lovgivning

Natura 2000-planen er bindende for myndighederne, det vil sige, at alle myndigheder skal lægge Natura 2000-planen til grund i arealdrift på egne arealer, naturforvaltning eller ved udøvelse af deres beføjelser i henhold til lovgivningen i øvrigt. Offentlige lodsejere er således bundet af planens langsigtede målsætninger og kan vælge at gennemføre disse direkte i egne drifts- og plejeplaner. På lovområder som f.eks. fiskeriloven og vildtforvaltningsloven, hvor staten er myndighed, følges op med nationale strategier.

Natura 2000-planen tilsidesætter ikke øvrig lovgivning, og den indsats, som iværksættes for at sikre planens gennemførelse, skal have de fornødne tilladelser, dispensationer m.v., på grundlag af konsekvensvurderinger, hvor dette er nødvendigt i henhold til lovgivningen herom. I det omfang, indsatsen entydigt kan defineres som nødvendig for lokalitetens forvaltning, er en konsekvensvurdering efter habitatdirektivet ikke påkrævet, men der kan kræves tilladelse eller godkendelse efter anden lovgivning.

Der er ikke gennemført vurdering i henhold til habitatdirektivets artikel 6.3 af de enkelte planer, idet planer, som direkte er forbundet med eller nødvendige for Natura 2000-områdets forvaltning, ikke er omfattet af kravet om screening og evt. konsekvensvurdering.

Andre relevante planer

Natura 2000-planer for 2010-2015 blev vedtaget i december 2011, og de opfølgende kommunale handleplaner - blev endeligt vedtaget med udgangen af 2012/ begyndelsen af 2013.

De første Natura 2000-planer fastlagde rammerne for en række grundlæggende indsatser, som f.eks. rydninger, forbedrede hydrologiske forhold og iværksættelse af plejetiltag.

I 2. generation Natura 2000-planer er det forudsat, at de aktiviteter, der er beskrevet i de nuværende kommunale og statslige handleplaner fastholdes og fortsættes i planerne, som er gældende fra 2016-2021.

Natura 2000-planer, som omfatter fredskovpligtige arealer, og dermed er omfattet af skovloven, skal revideres med 12 års mellemrum, jf. skovlovens § 16, stk. 2. Det betyder således, at Natura 2000 skovplanerne er gældende fra 2010 til udgangen af 2021.

For de marine områder er indsatserne primært gennemført gennem en generel regulering af de aktiviteter, der udgør en skade på udpegningsgrundlaget, herunder forbud mod fiskeri med bestemte redskaber og begrænsning af muligheden for jagt og adgang til områderne gennem justering eller oprettelse af natur- og vildtreservater. I Natura 2000-planer for perioden 2016-2021

forudsættes det, at indsætterne fra planperioden 2009-2015 fastholdes og fortsættes. I forhold til indsatsen i relation til næringsstofbelastning og miljøfremmede stoffer, henvises til afsnittet om vandplanlægningen herunder.

Regeringen har i oktober 2014 offentliggjort Naturplan Danmark, der er en samlet plan for, hvordan den danske natur sikres på sigt. Målet med Naturplan Danmark er at sikre, at Danmark i 2050 har en mere mangfoldig natur, hvor den beskyttede natur, de store skove, nationalparkerne og de vigtige levesteder for truede arter er bundet tættere sammen. Dette skal bl.a. ske ved etablering af større naturområder og nye skove. Planen omfatter også en indsats relateret til de marine arter og naturtyper. Planen omfatter etableringen af et nyt Grønt Danmarkskort, der skal vise, hvor naturen findes i dag, og hvor den kan bindes bedre sammen. Natura 2000-områderne bliver rygraden i det Grønne Danmarkskort.

De statslige vandplaner er bindende for statslige myndigheder, regionsråd og kommunalbestyrelser. Natura 2000-planerne er koordineret med vandplanerne, der fastlægger indsatsen for kvaliteten af vandområderne. Natura 2000-planernes mål om forbedret vandkvalitet realiseres gennem indsatsen i vandplanlægningen. Natura 2000-planerne rummer derfor ikke indsatskrav vedrørende vandkvaliteten. Natura 2000-planens krav om en omfattende naturplejeindsats og forbedring af hydrologien vil dog også bidrage til at tilbageholde kvælstof og dermed have en effekt i forhold til vandplanens miljømål.

I henhold til vandplanen vil en gennemførelse af planen for vandområdedistrikt Jylland og Fyn under vandrammedirektivet indebære indsætter til reduktion af kvælstofudledningen til vandmiljøet. Denne indsats understøtter Natura 2000-planens målsætninger. Det forudsættes derfor i Natura 2000-planerne, at den nødvendige indsats for forbedring af vandmiljøet i Natura 2000-områderne gennemføres i vandplanlægningen.

Det forudsættes, at den konkrete indsats, der påtænkes gennemført på grundlag af vandplanerne, og som kan påvirke Natura 2000-områder væsentligt, vurderes for eventuelle konsekvenser for udpegningsgrundlaget. Indsatsen kan i givet fald gennemføres, hvis det på grundlag af den bedste faglige viden dokumenteres, at aktiviteten ikke vil skade bevaringsmålsætningen for Natura 2000-området.

Som led i implementeringen af EU's havstrategidirektiv har Naturstyrelsen i december 2014 sendt forslag om beskyttelse af havområder med tilhørende miljørapport i høring. Formålet med forslaget er at beskytte områder med dybtliggende blød bund mod bl.a. fiskeri og råstofindvinding.

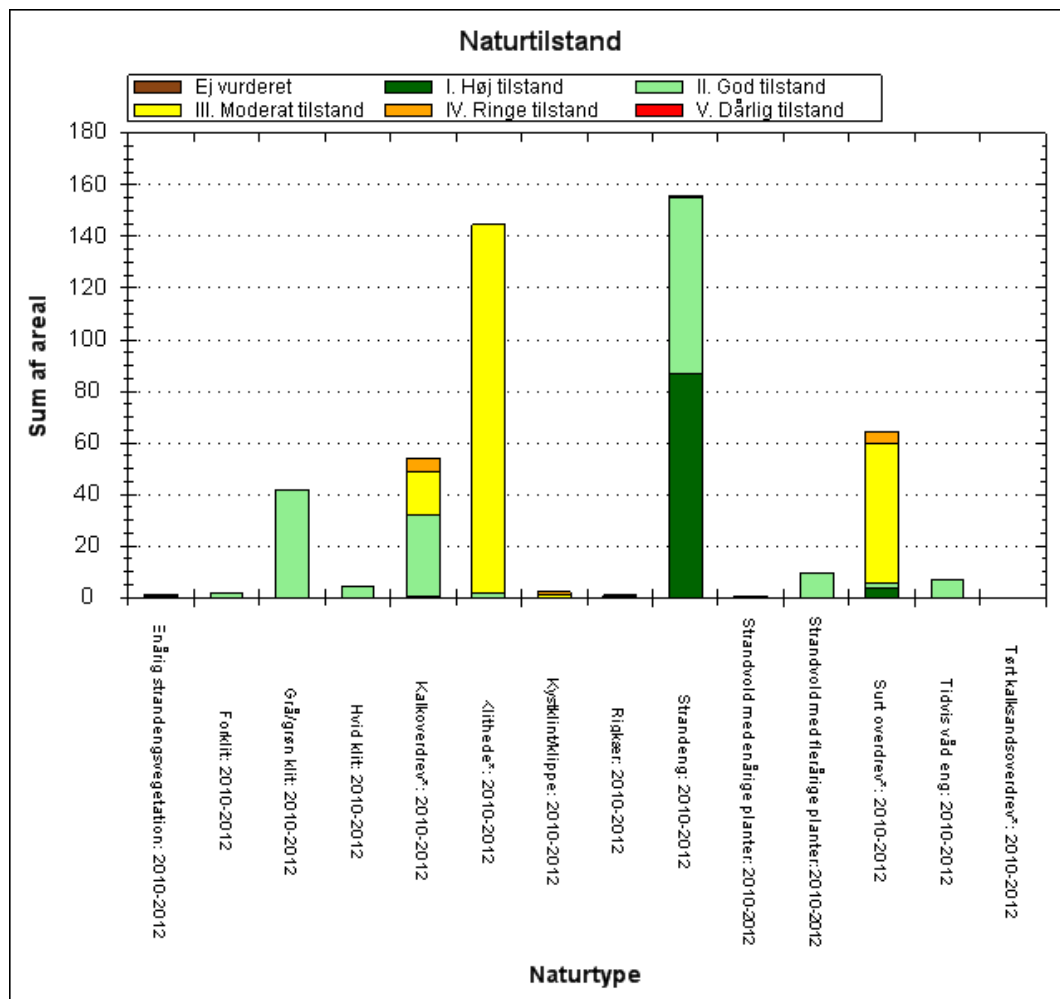
Dette forslag berører ikke Natura 2000 område nr. 55, Stavns Fjord. Natura 2000-områderne, der er udpeget i medfør af miljømålsloven, skal fremgå af landsplandirektiver og kommuneplaner. Disse skal indeholde retningslinjer i overensstemmelse med bekendtgørelsen om udpegning og administration af internationale beskyttelsesområder nr. 408 af 1. maj 2007 (habitatbekendtgørelsen). Af habitatbekendtgørelsens § 6 fremgår, at der i redegørelsen til planforslag i medfør af planloven, der ikke er direkte forbundet med eller nødvendige for et Natura 2000-områdes forvaltning, skal indgå en vurdering af forslagens virkninger på området under hensyn til områdets bevaringsmålsætninger. Hvis vurderingen viser, at det ikke kan udelukkes, at planen kan skade Natura 2000-området, kan planen ikke vedtages.

Regeringen har i december 2012 udgivet en handlingsplan for klimasikring af Danmark. Planen indeholder en lang række regeringsinitiativer, der skal medvirke til at skabe bedre rammer for klimatilpasningen lokalt. Som led i denne plan skal kommunerne udarbejde en handlingsplan for klimatilpasning. Samsø Kommune har udarbejdet en klimatilpasningsplan for kommunen. En vurdering af samspillet mellem den kommunale klimatilpasningsplan og Natura 2000-planen forudsætter kendskab til, hvor de forudsatte indsætter i Natura 2000-planen konkret vil blive gennemført sammenholdt med de indsætter, der skal gennemføres som led i

klimatilpasningsplanen. Dette vil blive fastlagt i forbindelse med udarbejdelsen af de kommunale Natura 2000-handleplaner og statslige drift- og plejeplaner. Såfremt konkrete projekter som led i den kommunale klimatilpasningsplan kan påvirke udpegningsgrundlaget for Natura 2000-området væsentligt, skal der gennemføres en konsekvensvurdering af projektet, inden det kan gennemføres. Dette gælder dog ikke, hvis projektet gennemføres som led i Natura 2000-planen og dermed har som delformål at sikre, at naturtyper og arter opnår gunstig bevaringsstatus.

1.2 Nuværende naturtilstand i Natura 2000-området og Nul - alternativ

I basisanalysen, der danner grundlag for Natura 2000-planen, er der foretaget en nærmere gennemgang af den nuværende naturtilstand i området.

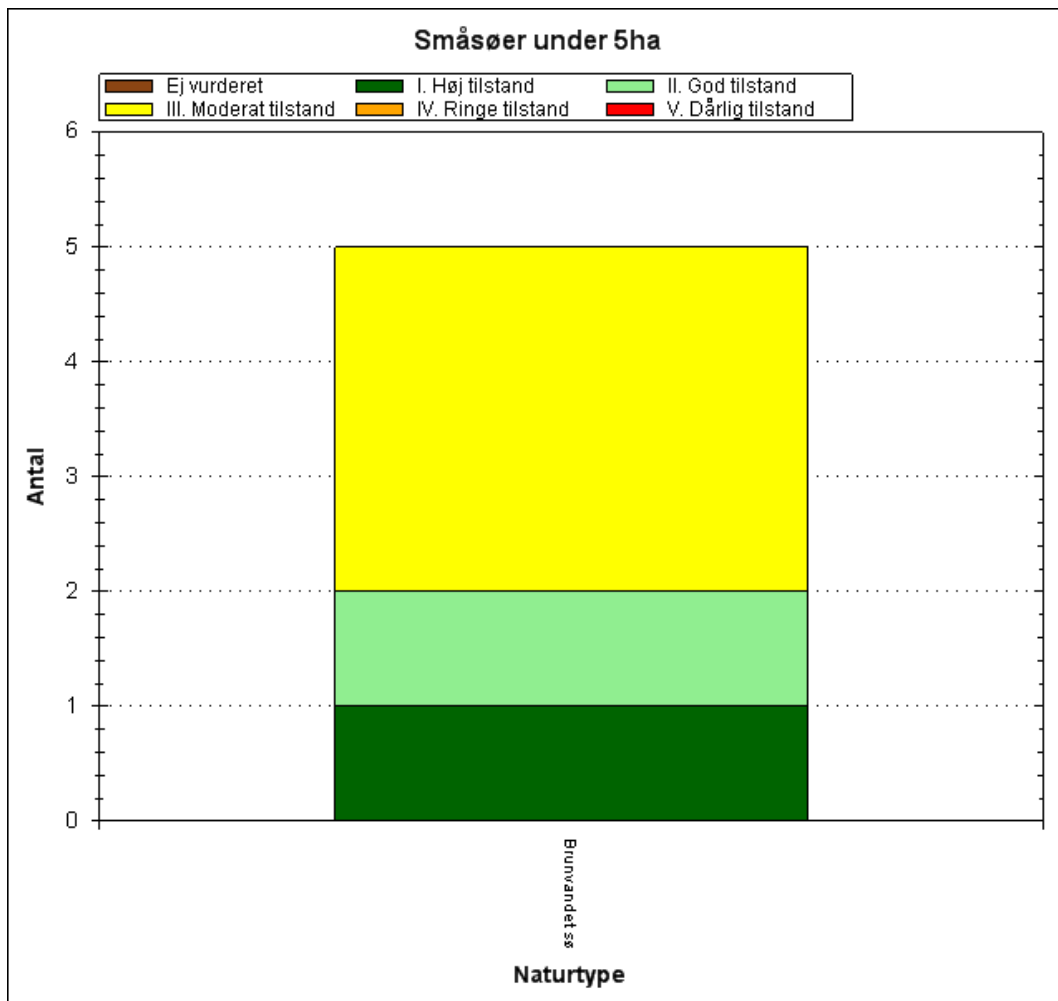


De kortlagte naturtyperes areal (i ha) fordelt på tilstandsklasser ved kortlægningen i 2010-12.

De små arealer med strandvolde og klinger (1210,1220 og 1230) er overvejende i god tilstand. Årsagen er primært forekomst af naturlig dynamik og af karakteristiske arter. Det store strandengsareal (1310 og 1330) er generelt i en god eller høj tilstand, idet forekomsten af karakteristiske arter er høj og struktur og vegetationshøjde er god som resultat af meget langvarig græsning og uhindret dynamisk påvirkning med saltvand fra havet. De små arealer med forklit (2110) og hvid klit (2120) er i en god tilstand på grund af uhindret dynamisk påvirkning fra havet, mens klitnaturtypen klithede (2140) helt overvejende er i en moderat tilstand primært pga.

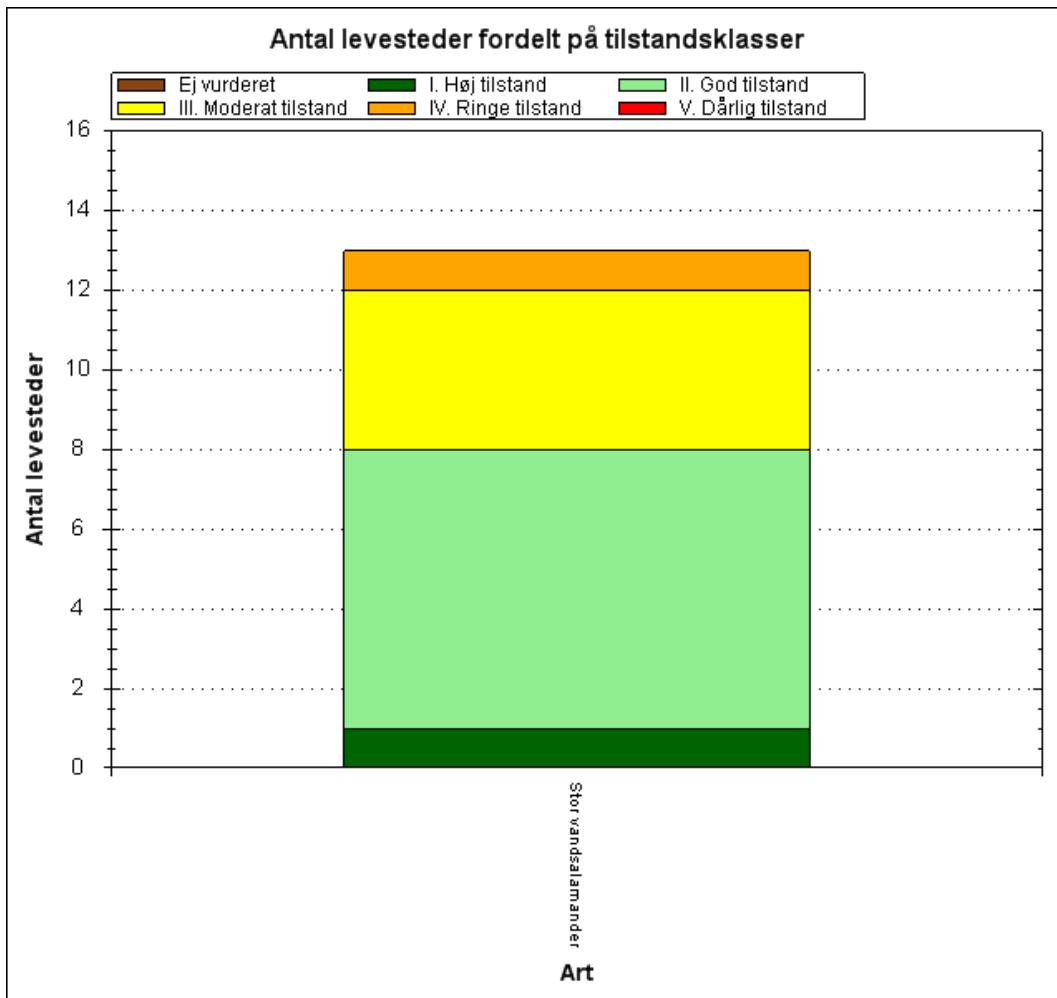
forekomsten af invasive arter. Dette gælder også for godt halvdelen af arealet med grå/grøn klit (2130), mens resten af arealet er i god tilstand pga. udbredt forekomst af karakteristiske arter.

Overdrevsarealerne er generelt påvirket af tidligere landbrugsdrift og af, at ekstensiv drift med græsning mange steder er opgivet. Derfor er naturtilstanden på væsentlige dele af arealerne moderat eller ringe. På arealet med kalkoverdrev (6210) er der generelt registreret en forbedret naturtilstand, der nu overvejende er god. Årsagen er, at en stor andel er i hensigtsmæssig drift. Størstedelen af arealerne med surt overdrev (6230) har en moderat tilstand pga. af et relativt lavt indhold af karakteristiske arter. Det lille areal med tidvis våd eng har en god naturtilstand.



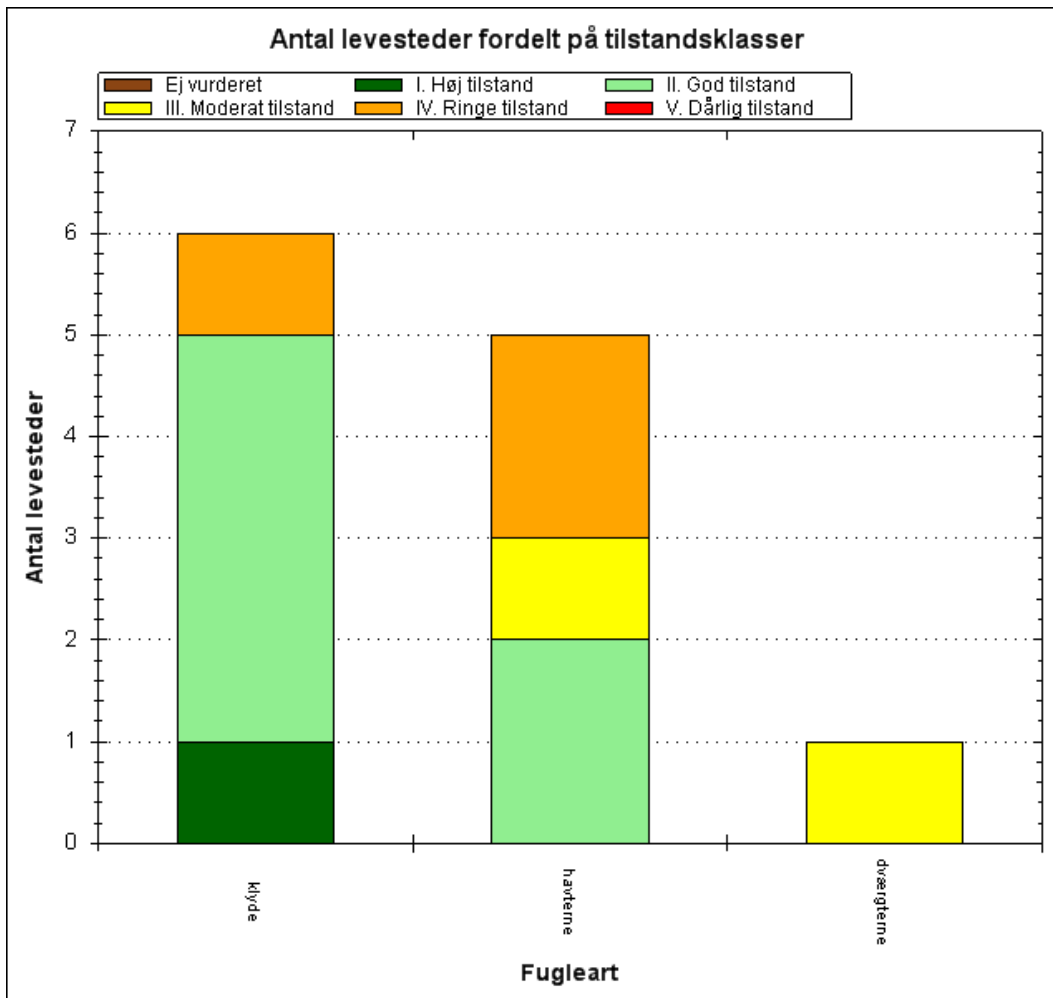
Antal og tilstand af de kortlagte små søer i området.

Inden for området er der registreret 5 små søer med habitatnaturtype brunvandede søer (3160). Mere end halvdelen af de brunvandede søer har en moderat naturtilstand. Årsagen er et ringe artsindhold.



Tilstandsvurdering af områdets kortlagte levesteder.

Af de kortlagte, mulige levesteder for stor vandsalamander er de 8 i god eller høj tilstand, mens 5 er i moderat eller ringe tilstand – primært på grund af skygning og næringsberigelse.



Antal og tilstand af de kortlagte levesteder for ynglefugle.

Inden for Natura 2000-området er der kortlagt i alt 10 levesteder for ynglefugle, 5 for Havterne, 4 for Klyde og et for Dværgterne. 5 af de kortlagte levesteder er i en god tilstand. Godt halvdelen af de kortlagte levesteder er i en ringe eller moderat tilstand. Det skyldes primært faktorer som tilgængelighed for ræv, tilgroning med høje urter samt forstyrrelse. 2 af havternelevestederne er sammenfaldende med kortlagte og tilstandsvurderede levesteder for klyde. En række naturtyper og levesteder for arter, som området er udpeget for at beskytte, kræver vedvarende drift for at sikre eller genoprette gunstig bevaringsstatus. Det gælder fx en række lysåbne naturtyper. Samtidig kræver andre i moderat til dårlig tilstand tiltag, der kan imødegå forringelse.

Hvis ikke planen for 2. planperiode iværksættes, er der risiko for, at den gode naturtilstand ikke fastholdes på den store andel af naturarealerne, der nu er i hensigtsmæssig drift samt at naturtilstanden ikke vil blive forbedret på primært klithede og overdrev med en indsats mod invasive arter og fremadrettet sikring af hensigtsmæssig drift.

1.3 Miljøforhold i områder der kan blive væsentligt berørt

I dette afsnit beskrives de øvrige miljøforhold i og udenfor Natura 2000-området, der kan blive væsentlig berørt af Natura 2000-planen.

Flora, fauna og biologisk mangfoldighed

Natura 2000-planen bidrager, udover sikring af naturtyper og arter på udpegningsgrundlaget for området, generelt til at sikre de øvrige naturtyper og arter, der findes inden for området, idet Natura 2000-planerne generelt medvirker til at etablere gunstige forhold for naturen. Hermed bidrager Natura 2000-planerne også til at opnå biodiversitetskonventionens mål om at sikre, at den biologiske mangfoldighed bevares, ligesom planen bidrager til at sikre levesteder for arter, der er beskyttet i medfør af generelle fredningsbestemmelser.

Inddæmning og kunstig afvanding med grøfter, dræn eller pumper forandrer naturen og kan føre til ændringer i vegetationen, således at den naturlige, naturtype-karakteristiske vådbundsvegetation erstattes af en vegetation, der i højere grad præges af mere almindelige, konkurrence-stærke arter. Genetablering af en naturlig hydrologi vil modvirke denne udvikling, ligesom den naturlige hydrologi også medvirker til at naturtyper og arter, der ikke er på udpegningsgrundlaget for Natura 2000-området får forbedrede hydrologiske forhold.

Med planens indsats for habitatnaturen sikres samtidig den § 3-beskyttede natur i området. Dette vurderes også at gælde for den meget lille del af områdets § 3-beskyttede enge, der ikke er omfattet af Natura 2000-planen. I og omkring Natura 2000 området findes en god bestand af de fredede arter grønbroget tudse, strandtudse samt majgøgeurt. Genetablering af naturlig hydrologi samt sikring af pleje medfører, at forholdene for ovenstående arter og naturarealer forbedres idet deres naturgrundlag forbedres sammen med indsatsen for habitatnaturen.

Befolkningen og arealanvendelsen

Natura 2000 område N55 Stavns Fjord, Samsø Østerflak og Nordby Hede er beliggende i Samsø Kommune, der har et indbyggertal på 3739, Natura 2000 planen har fokus på sikring af den eksisterende udpegede natur i området. Sikringen af den eksisterende natur vil ikke have betydning for arealanvendelsen, idet der dog kan forekomme arealer, som i forbindelse med gennemførelsen af planen vil blive omfattet af en plejeindsats. Ved såvel pleje af eksisterende natur som udlægning af landbrugsarealer til natur vil dette ske efter aftaler mellem lodsejeren og kommunerne og mod økonomisk kompensation via EU's landdistriktsprogram.

Store andele af området er omfattet af reservatbestemmelser, der regulerer offentlighedens adgang til området. Der er etableret afmærkede stier og informationstavler. Iøvrigt har offentligheden rekreativ adgang til områdets naturarealer efter naturbeskyttelseslovens generelle adgangsbestemmelser. Natura 2000-planen indebærer ikke yderligere begrænsning af offentlighedens adgang.

Menneskets sundhed

Mange, især bynære, Natura 2000-områder udnyttes til rekreative aktiviteter, f.eks. vandring og cykling, som bidrager til menneskets sundhed. Natura 2000-planen har til formål at sikre, at de beskyttede naturtyper og arter opnår gunstig naturtilstand på sigt. Det vurderes, at Natura 2000 planen kun undtagelsesvist og på mindre arealer vil hindre den rekreative udnyttelse af områderne, der foregår i dag. Det vurderes således, at gennemførelsen af planen ikke vil være i modstrid med hensynene til menneskers sundhed, idet den rekreative udnyttelse kan fortsætte, ligesom sikringen af en beskyttede natur i øvrigt ikke vurderes at have en sundhedsmæssig effekt.

Der er etableret stisystemer og informationsstandere. Kendskab til naturen og dens værdier vil medvirke til at skabe incitament til en større rekreativ udnyttelse af områderne.

Jordbund, luft og klimatiske faktorer

Mulig etablering af ny natur på lavbundsarealer, vil bidrage til at skabe større sammenhæng mellem de eksisterende naturarealer, ligesom randpåvirkningerne af naturen vil blive mindsket. Med en

mulig udvidelse af strandengsarealet modvirkes de negative effekter af mulig fremtidig havstigning som følge af klimaændringer.

Landskab

Området er karakteriseret ved en varieret kystnatur, der både omfatter beskyttede kyster med strandeng og strandoverdrev såvel som bølgeeksponerede kyster med strandvolde, kystskrænter og klitnatur. Stavns Fjord er en stor lavvandet kystlagune, mens havet øst for med dele af Nordby Bugt og Lindholm Dyb også indeholder rev og sandbanker med lavvandet vedvarende dække af havvand. Øerne i den østlige del af habitatområdet indgår i et større kompleks af holme, flak, rev og skær, som er en rest af en randmoræne fra sidste istid, og omkring holmene findes større områder med kystnære og fritliggende rev, der rummer et artsrigt dyreliv og har stor betydning som fødesøgningsområde for rastende fugle. Bosserne er udlagt til sælreservat, og spættet sæl yngler her.

1.4 Eksisterende miljøproblemer

Truslerne mod naturværdierne og områdets udpegningsgrundlag er beskrevet i basisanalysen, der danner grundlag for udkast til Natura 2000 planen for området. Planens mål er at sikre udpegningsgrundlaget mod disse trusler herunder prioritering i tilfælde af modstridende naturinteresser. Deposition af luftbårne kvælstofforbindelser herunder ammoniak er ofte den væsentligste påvirkning af mange naturligt næringsfattige naturtyper. Naturtyperne har forskellig sårbarhed over for kvælstofdeposition. Der er generelt sket et fald i den luftbårne kvælstofbelastning af naturarealerne inden for de seneste år. Faldet skyldes en nedgang i udledningen fra både danske og udenlandske kilder. Denne reduktion forventes at fortsætte som følge af national og udenlandsk regulering. På trods af reduktionen er tålegrænserne fortsat overskredet på en væsentlig andel af landets naturarealer, hvilket giver forringede muligheder for på sigt at opnå eller fastholde en gunstig naturtilstand. Der er ikke foretaget en konkret vurdering af tålegrænseoverskridelser til de enkelte Natura 2000-områder. Emissionen af ammoniak fra landbruget reguleres gennem husdyrgodkendelsesloven, som bidrager til at mindske ammoniakudledning fra punktkilder væsentligt.

Intensiv landbrugsdrift på arealer, der grænser lige op til naturarealer, kan indebære en negativ påvirkning af naturindholdet i randområdet som følge af afdrift/udskylning af overskud af gødning eller sprøjtemidler. Forøget næringsindhold kan medføre, at naturtypens karakteristiske arter udkonkurreres af højt voksende arter, der favoriseres af det forøgede næringsindhold.

Invasive plantearter er ikke-hjemmehørende arter, der fortrænger naturlig vegetation. Forekomst af invasive arter er en trussel, fordi arterne breder sig ekspansivt og udkonkurrerer de arter, der er karakteristiske for naturtyperne. Invasive arter er særlig et problem i kyst- og klitnaturtyperne samt på hederne.

Inddæmning og kunstig afvanding med grøfter, dræn eller pumper forandrer naturen og kan føre til ændringer i vegetationen, således at den naturlige, naturtype-karakteristiske vådbundsvegetation erstattes af en vegetation, der i højere grad præges af mere almindelige, konkurrence-stærke arter.

Planen indeholder en indsats mod invasive arter, idet invasive arter medvirker til at forringe naturtilstanden. Derudover indeholder planen en målsætning om etablering af og fastholdelse af pleje på de lysåbne naturtyper. Denne indsats vil ligeledes medvirke til at bekæmpe de invasive arter inden for Natura 2000-området.

Etablering af naturlig hydrologi samt fastholdelse af de indsatser, der er gennemført for at forbedre hydrologien fra 2010-2015 vil bidrage til at stabilisere naturtilstanden og mindske behovet for en vedvarende indsats i de beskyttede naturtyper, der stiller særlige krav til hydrologien.

Derudover skal følgende fremhæves: Indsatsen for de lysåbne naturtyper vil i stor udstrækning medvirke til at sikre forholdene for områdets udpegede fuglearter samt en lang række andre fuglearter, der benytter området som yngle- og fourageringsareal.

1.5 Internationale miljøbeskyttelsesmål

Danmark har tilsluttet sig en række internationale konventioner indeholdende miljøbeskyttelsesmål, hvis indhold i en lang række tilfælde er indarbejdet i lovgivningen. For EU-lovgivningen gælder generelt, at den er implementeret i dansk lovgivning. Danmark har bl.a. ratificeret Ramsarkonventionen og Biodiversitetskonventionen. Biodiversitetskonventionens formål er bl.a. at sikre, at den biologiske mangfoldighed bevares. Formålet med Ramsarkonventionen er at beskytte vådområder med en særlig betydning for fugle. Danmark har udpeget 27 Ramsarområder, der alle indgår i EU's fuglebeskyttelsesområder. Ramsarområderne er dermed en del af det danske Natura 2000-netværk.

Planen er en udmøntning af EU's Habitat- og Fuglebeskyttelsesdirektiv implementeret i dansk lov via Miljømålsloven, lovbekendtgørelse nr.932 af 24. september 2009 med senere ændringer. Planen vil sikre, at areal og tilstand af kortlagte naturtyper og levesteder for omfattede arter ikke går tilbage eller forringes. Samtidig vil der ske en særlig indsats for truede naturtyper og arter, hvilket er afspejlet i statens retningslinjer for 2. planperiode.

1.6 Planens indvirkning på miljøet

Natura 2000-planens indsats vedrører hovedsageligt forbedring af allerede eksisterende og beskyttet natur, idet forbedrede vandforhold for naturarealer og eventuel udtagning af landbrugsjord har en positiv effekt på særligt biodiversitet, men også i forhold til vand- og klimamål.

I tabel 1 herunder er gennemgået planens sandsynlige indvirkning på en række faktorer ifølge lovens bilag 1, litra f, i de tilfælde hvor de vurderes at være af væsentlig betydning.

Planens indvirkning på	Påvirkes	Ingen påvirkning	Redegør for indvirkning
Flora, fauna og biologisk mangfoldighed	X		Natura 2000-planen medvirker generelt til at sikre, at flora, fauna og biologiske mangfoldighed bevares og forbedres, idet planen medvirker til at skabe gunstige forhold for naturen. I Natura 2000-område nr. 55, Stavns Fjord, Samsø Østerflak og Nordby Hede vil planen medvirke til at hindre tilgroning af en række levesteder for ynglefugle. Planen vil ligeledes medvirke til at sikre levesteder for de fredede arter grønbrogget tudse, strandtudse samt majgøgeurt.

Befolkningen	X		Sikring og forbedring af naturgrundlaget giver mulighed for større naturoplevelser.
Menneskers sundhed	X		Planen medvirker til at sikre de beskyttede naturtyper i området således, at naturen i området på sigt opnår en høj kvalitet. Naturområder af høj kvalitet er af betydning for den rekreative udnyttelse af området, og dermed menneskers sundhed. Der er offentlig adgang til store dele af området. I de gældende reservatbestemmelser for området er der dog indbygget restriktioner for mennesker færdsel i dele af området for at sikre fugle og dyr mod forstyrrelse. Natura 2000-planen indebærer ikke yderligere restriktioner for offentlighedens adgang
Jordbund		X	Det vurderes ikke, at planen påvirker jordbunden, idet planens indsats omfatter pleje af de naturtyper, der findes på Natura 2000-områdets udpegningsgrundlag
Vand	X		Natura 2000-planen rummer ikke indsatstakrav for vandkvaliteten, da disse krav fastlægges i vandplanerne. Natura 2000-planens indsatser vedrørende naturpleje og forbedring af hydrologi vil medvirke til at tilbageholde kvælstof og dermed medvirke til at opnå vandplanens mål.
Luft		X	Det vurderes ikke, at Natura 2000-planens indsatser for forbedring af de beskyttede naturtyper og arter vil have indflydelse på luftkvaliteten.
Klimatiske faktorer	X		Ved omlægning af lavbundslande fra omdriftsarealer til naturarealer vil medvirke til at begrænse udledningen af CO ₂ . Såfremt strandengsarealet udvides, modvirkes mulig negativ effekt af kommende havstigninger.
Materielle goder		X	Det vurderes ikke, at planen påvirker materielle goder, idet planens indsats primært omfatter pleje af de naturtyper, der findes på Natura 2000-områdets udpegningsgrundlag
Landskab	X		Sikring og forbedring af naturgrundlaget, herunder naturplejetiltag, vil øge landskabsværdien. Et varieret landskab bestående af forskellige landskabstyper fastholdes og udbygges. Fragmentering af landskabet

			imødegås.
Kulturarv, herunder kirker	X		Natura 2000-planens indsatser modvirker tilgroning af fortidsminder, og medvirker dermed til at sikre kulturarven. Planen vurderes ikke at medføre en påvirkning af omgivelserne omkring kirker.
Arkitektonisk arv		X	Det vurderes ikke, at planen påvirker den arkitektoniske arv, idet planens indsats omfatter pleje af de naturtyper, der findes på Natura 2000-områdets udpegningsgrundlag
Arkæologisk arv		X	Det vurderes ikke, at planen påvirker den arkæologiske arv, idet planens indsats omfatter pleje af de naturtyper, der findes på Natura 2000-områdets udpegningsgrundlag

1.7 Foranstaltninger der modsvarer negativ indvirkning på miljøet

Planen har indvirkning på de faktorer, der er listet i tabel 1. Vedrørende modstridende naturinteresser følger prioriteringen Natura 2000-planens retningslinjer. For så vidt angår konfliktende naturinteresser henvises til afsnit 1.8.

1.8 Miljøvurderingens gennemførelse og grundlag for prioriteringer og valg

Miljøvurderingen er gennemført ud fra de oplysninger, der fremgår af basisanalysen og udkast til Natura 2000-planen. Desuden er anvendt viden fra det nationale overvågningsprogram, NOVANA

Natura 2000-planen er en overordnet statslig plan, som skal gennemføres gennem lokale indsatser fastsat i kommunale handleplaner og, hvor der er tale om statsejede arealer, statens drift og plejeplaner. Der kan således ikke i forbindelse med den statslige plan foretages en konkret vurdering af indsatsernes miljøpåvirkning, da de statslige Natura 2000-planer ikke fastlægger, hvor den konkrete indsats skal gennemføres.

I forhold til de marine Natura 2000-områder er der en begrænset viden om tilstanden for en stor del af de marine naturtyper. Der er derfor ikke på nuværende tidspunkt udviklet tilstandsvurderingssystemer for de marine naturtyper, som det kendes fra de terrestriske. Planlægningen består således primært af forslag til generel regulering af aktiviteter, der kan have en direkte skadelig effekt på konkrete naturtyper.

Alternativet til at udarbejde Natura 2000-planer ville være, at der skulle udarbejdes en forvaltningsplan for de enkelte områder. Det følger direkte af habitatdirektivets artikel 6. stk. 1, som fastslår, at medlemsstaterne skal iværksætte de nødvendige bevaringsforanstaltninger, hvilket bl.a. kan indebære hensigtsmæssige forvaltningsplaner, som er specifikke for lokaliteterne eller

integreret i andre udviklingsplaner samt de relevante retsakter, administrative bestemmelser eller aftaler.

Modsat forvaltningsplanerne giver Natura 2000-planerne mulighed for på nationalt og biogeografisk niveau at foretage en samlet prioritering af, hvilken indsats der skal gennemføres for på sigt at sikre, at naturtyperne og arterne opnår gunstig bevaringsstatus. Prioriteringen anvendes til udarbejdelsen af lokale forvaltningsplaner for områderne, de såkaldte handleplaner.

De seneste basisanalyser for Natura 2000-områderne, som er offentliggjort den 20. december 2013 viser, at der fortsat er forhold, som betyder, at naturen vanskeligt eller ikke kan sikres med den nuværende naturtilstand. På baggrund af basisanalyserne er der foretaget en national prioritering af, hvilke indsatser der skal gennemføres i planperioden 2016-2021 for at sikre, at habitat- og fuglebeskyttelsesdirektivets mål om gunstig bevaringsstatus opfyldes på sigt.

Den nationale prioritering i anden planperiode sigter på, at den planlagte og igangsatte indsats i første planperiode fastholdes, og at der tages hånd om de særligt truede naturtyper og arter, samt at der fortsættes en indsats for at sikre den nødvendige pleje af de lysåbne naturtyper. Det sker ved at sikre de lysåbne terrestriske naturtyper en hensigtsmæssig hydrologi, drift og pleje og sikre egnede levesteder for områdets arter.

Tilsvarende arbejdes der på at opnå størst mulig naturmæssig robusthed og sammenhæng i områdets natur ved at sikre større driftsenheder af lysåben natur. Disse indsatser er valgt, idet det vurderes, at indsatserne bedst modvirker de problemer, basisanalyserne har påvist i forhold til de enkelte Natura 2000-områder, ligesom indsatserne sikrer en fortsættelse af den strategi, der blev lagt i første planperiode. I forbindelse med udarbejdelsen af planerne har Naturstyrelsen på baggrund af basisanalyserne vurderet, i hvilke Natura 2000-områder det er muligt at foretage en konkret indsats for bestemte naturtyper.

Overvejelserne har ført til, at der i Natura 2000 område N55 Stavns Fjord, Samsø Østerflak og Nordby Hede planlægges gennemført en særlig indsats for strandeng og for tilknyttede fuglearter samt en særlig indsats mod invasive arter idet der planlægges en indsats til udvidelse af strandengen.

I forhold til de marine Natura 2000-områder er der en begrænset viden om tilstanden for en stor del af de marine naturtyper. Der er derfor ikke på nuværende tidspunkt udviklet tilstandsvurderingssystemer for de marine naturtyper, som det kendes fra de terrestriske.

Planlægningen består således primært af forslag til generel regulering af nye aktiviteter, der kan have en direkte skadelig effekt på konkrete naturtyper.

Planen har til hensigt at sikre udpegningsgrundlaget og fremmer herved den biologiske mangfoldighed generelt. En målsætning for en bestemt naturtype eller art vil dog kunne indebære en nedprioritering af andre naturtyper/arter. For området er der foretaget følgende valg:

En målsætning om gunstig bevaringsstatus for en bestemt naturtype kan indebære en nedprioritering af en anden naturtype eller art, og det er nødvendigt at foretage et valg. Blandt de naturtyper, der danner udpegningsgrundlag for Stavns Fjord, er naturtyperne kystlagune, tørt kalksandsoverdrev og surt overdrev prioriteret i habitatdirektivet, og de skal derfor tilgodeses ved modstridende interesser med andre naturtyper og arter. Vadegræssamfundene i Stavns Fjord kan anses for at tilhøre Natura 2000 naturtypen (1320), som dog ikke er på udpegningsgrundlaget for Natura 2000 området, og arten er uønsket i fjorden på grund af de uhensigtsmæssige effekter. I denne naturplan prioriteres naturtyperne lagune, strandeng og kvellervade samt levested / fourageringsområde for klyde på bekostning af vadegræssamfundene, der så vidt det er muligt prioriteres fjernet.

Skarvkolonien i Stavns Fjord belaster fjorden med næringsstoffer, idet fisk fanges uden for fjorden, mens guano afsættes på øerne i fjorden. Der er således en potentiel modstridende interesse mellem på den ene side sikring af skarvkolonien og på den anden side opnåelse af god vandkvalitet i fjorden. Undersøgelser har imidlertid vist, at næringsstofferne bindes i vegetationen på øerne i sommerhalvåret og derfor primært udvaskes i vinterhalvåret, hvor der er en kraftig vandudskiftning i fjorden.

1.9 Overvågning

Natura 2000-indsatsen bliver overvåget i forhold til udpegningsgrundlag og naturværdiers tilstand via det nationale overvågningsprogram, NOVANA, som Miljøministeriet er ansvarlig for. Desuden afrapporterer Danmark den nationale tilstand og indsats vedr. habitat- og fuglebeskyttelsesdirektivet til EU-kommissionen hvert 6 år.

Basisanalysen – udarbejdet i forbindelse med naturplanen - udgør det nuværende videns grundlag for områdets udpegningsgrundlag i forbindelse med naturplanlægningen. Analysen gennemgår systematisk udpegningsgrundlaget med en beskrivelse af status for hver enkelt art og naturtype. Det er hensigten, at denne analyse opdateres i forbindelse med fremtidige planperioder.

1.10 Ikke teknisk resume

I medfør af lovbekendtgørelse nr. 939 af 3. juli 2013 om miljøvurderinger af planer og programmer er der foretaget en miljøvurdering. Planen vil sikre eller forbedre bevaringsstatus for områdets udpegningsgrundlag og den biologiske mangfoldighed generelt samt et sammenhængende og varieret landskab.

Natura 2000-planen medvirker til at sikre, at arter og naturtyper, som er omfattet af udpegningsgrundlaget for området på sigt opnår gunstig naturtilstand. Derudover har de planlagte indsatser en positiv effekt for den øvrige natur og arter, der findes i området, og planen medvirker således til at sikre den biologiske mangfoldighed generelt.

Planen indeholder en omfattende plejeindsats, som medvirker til at sikre den eksisterende, beskyttede natur. Plejeindsatsen medvirker ligeledes til at bekæmpe invasive arter. Der gennemføres desuden en indsats for at skabe mere sammenhængende natur. Dette sker gennem etablering af tilskudsordninger til sikring af pleje samt eventuel omlægning af lavbundsarealer til naturarealer. Omlægning af lavbundsarealer vil desuden sikre, at CO₂ bindes i jorden, og indsatsen vil dermed have en positiv klimaeffekt.

Natura 2000-planens gennemførelse vurderes at komplettere og understøtte den eksisterende fredning, vildtreservat og andre igangværende plejeforanstaltninger.



Miljøministeriet
Naturstyrelsen

Haraldsgade 53
DK 2100 København Ø
Tlf.: (+45) 72 54 30 00

www.nst.dk