



KØBENHAVNS LUFTHAVNE A/S
Lufthavnsboulevarden 6
2770 Kastrup

Miljøvurdering & Plan
J.nr. 2025 - 28976
Ref. VIRYS
19. juni 2026

Att. Jasper Maaholm

Afgørelse om, at fremtidig vandforsyning i Københavns Lufthavn ikke er omfattet af krav om miljøvurdering

Styrelsen for Grøn Arealomlægning og Vandmiljø (SGAV) har den 17. april 2026 modtaget jeres ansøgning om etablering af robust og fremtidssikret vandforsyning til Københavns Lufthavn via Tårnby Kommune. Der er efterfølgende indsendt supplerende oplysning til sagen i juni måned 2026, herunder afgrænsende miljøteknisk undersøgelse og vurdering af grundvandsforhold.

Afgørelse

SGAV har på baggrund af en screening vurderet, at projektet ikke vil kunne påvirke miljøet væsentligt og derfor ikke er omfattet af krav om miljøvurdering. Afgørelsen er truffet efter § 21 i miljøvurderingsloven¹.

Afgørelsen er ikke en tilladelse, men alene en afgørelse om, at projektet ikke skal gennemgå en miljøvurderingsproces. Bygherre har ansvar for at indhente eventuelle nødvendige tilladelser og dispensationer for at realisere projektet.

Screeningen er gennemført med udgangspunkt i det projekt, som er beskrevet i ansøgningen og sagens øvrige bilag, og på baggrund af de miljømæssige forudsætninger, som er gældende på screeningstidspunktet. Hvis projektet ændres, er bygherre forpligtet til at ansøge igen med henblik på at få afgjort, om ændringen er omfattet af krav om miljøvurdering.

Afgørelsen bortfalder, hvis den ikke er udnyttet inden 3 år efter, at den er meddelt eller ikke har været udnyttet i 3 på hinanden følgende år, jf. miljøvurderingslovens § 39.

¹ LBK nr. 4 af 03/01/2023 om miljøvurdering af planer og programmer og af konkrete projekter (VVM).

Indholdsfortegnelse

1	Sagens oplysninger	4
2	Projektbeskrivelse.....	4
2.1	Plangrundlag.....	5
2.2	Etablering af en ny vandforsyningsledning (delprojekt 1)	6
2.3	Etablering af et nyt vandreservoir (delprojekt 2)	7
2.4	Etablering af et nyt teknikhus (delprojekt 3)	9
2.5	Renovering af Tryk Nord trykforøgerstation (delprojekt 4).....	10
2.6	Nedlæggelse af vandreservoir ved Tryk Nord (delprojekt 5)	11
2.7	Etablering af Syd trykforøgerstation (delprojekt 6)	11
2.8	Beplantning.....	12
2.9	Tidsplan og varighed af anlægsarbejdet	12
3	SGAV's vurdering.....	13
4	Målsatte vandforekomster	13
4.1	Aktiviteter der kan påvirke vandforekomster	13
4.1.1	Overløb fra vandreservoir	13
4.2	Geotekniske undersøgelser	13
4.3	Grundvandsforekomster	15
4.3.1	Håndtering af grundvand og overfladevand.....	15
4.3.2	Samlet vurdering af påvirkninger på grundvandsforekomster	17
4.4	Målsatte vandløb.....	17
4.5	Målsatte søer	18
4.6	Målsatte kystvande	18
4.7	Samlet vurdering af målsatte vandforekomster	18
5	Havstrategi.....	19
6	Væsentlighedsvurdering af Natura 2000	19
6.1	Samlet vurdering af påvirkninger på nærmeste Natura 2000-område.....	21
7	Bilag IV-arter	21
7.1	Samlet vurdering af påvirkninger på bilag IV-arter	24
8	§ 3 beskyttet natur (naturbeskyttelsesloven)	24
9	Støv, støj og vibrationer, lys, luft og lugt	24
9.1	Støjgener og vibrationer	25
9.2	Støjgener	26
9.3	Luft, lugt og lys.....	26
9.4	Samlet vurdering af påvirkninger fra støv, støj, lys, lugt m.m.	27

10	Ressourcer, affald og spildevand	27
10.1	Ressourcer	27
10.2	Miljøproblematiske stoffer i bygningsmaterialer (delprojekt 4-5)	28
10.3	Affald	29
10.4	Spildevand	31
10.5	Samlet vurdering af påvirkninger fra ressourcer, affald og spildevand	31
11	Jordforurening	31
11.1	Forureningsundersøgelse	32
11.2	Supplerende forureningsundersøgelse	34
11.3	Håndtering af jord	35
11.4	Samlet vurdering af påvirkninger med jordforurening	37
12	Drikkevandsinteresser	37
12.1	Påvirkning af drikkevandsindvindingen	38
12.2	Samlet vurdering af påvirkninger på drikkevandsinteresser	39
13	Kystnærhedszonen	39
14	Oversvømmelsesrisici og lavbundsområder	39
15	Nærmeste fredning	39
16	Reservater og naturparker	39
17	Bygge- og beskyttelseslinjer samt råstofgraveområder	40
18	Arealanvendelse og landskabspåvirkning	40
19	Forventelige kumulative påvirkninger	40
20	Miljøpåvirkning på tværs af landegrænser (Espoo)	41
21	Samlet vurdering af projektet	41
22	Høring af myndigheder og berørte parter	41
23	Offentliggørelse	41
24	Klagevejledning	41
24.1	Betingelser mens en klage behandles	42
25	Bilag	42

1 Sagens oplysninger

Ansøgningen er indgivet i henhold til § 18 i miljøvurderingsloven. Ansøgningen er fremsendt til SGAV, som varetager kommunalbestyrelsens opgaver og beføjelser for det konkrete projekt, jf. § 3, stk. 1, nr. 1 i miljøvurderingsbekendtgørelsen², da staten er bygherre (jf. § 2, nr. 3). Det ansøgte projekt er omfattet af miljøvurderingslovens bilag 2, pkt. 10b vedr. anlægsarbejder i byzoner, herunder opførelse af butikcentre og parkeringsanlæg, pkt. 10g vedr. dæmninger og andre anlæg til opstuvning eller varig oplagring af vand (projekter, som ikke er omfattet af bilag 1) samt pkt. 10m vedr. arbejder i forbindelse med indvinding af grundvand og kunstig tilførsel af grundvand, som ikke er omfattet af bilag 1.

Bygherre har leveret supplerende oplysninger til sagen i juni måned 2026, herunder afgrænsende miljøteknisk undersøgelse og vurdering af grundvandsforhold. Sagens dokumenter omfatter bygherres ansøgning (bilag 1), projektbeskrivelse (bilag 2), oversigtskort (bilag 3), kortlægning af miljøproblematiske stoffer (bilag 4), miljøteknisk undersøgelse (bilag 5), afgrænsende miljøteknisk undersøgelse (bilag 6), ansøgning efter jordforureningslovens § 8 (bilag 7), geoteknisk undersøgelsesrapport (bilag 8), vurdering af grundvandsforhold (bilag 9), forekomst af beskyttede arter (bilag 10) og supplerende oplysninger (bilag 11).

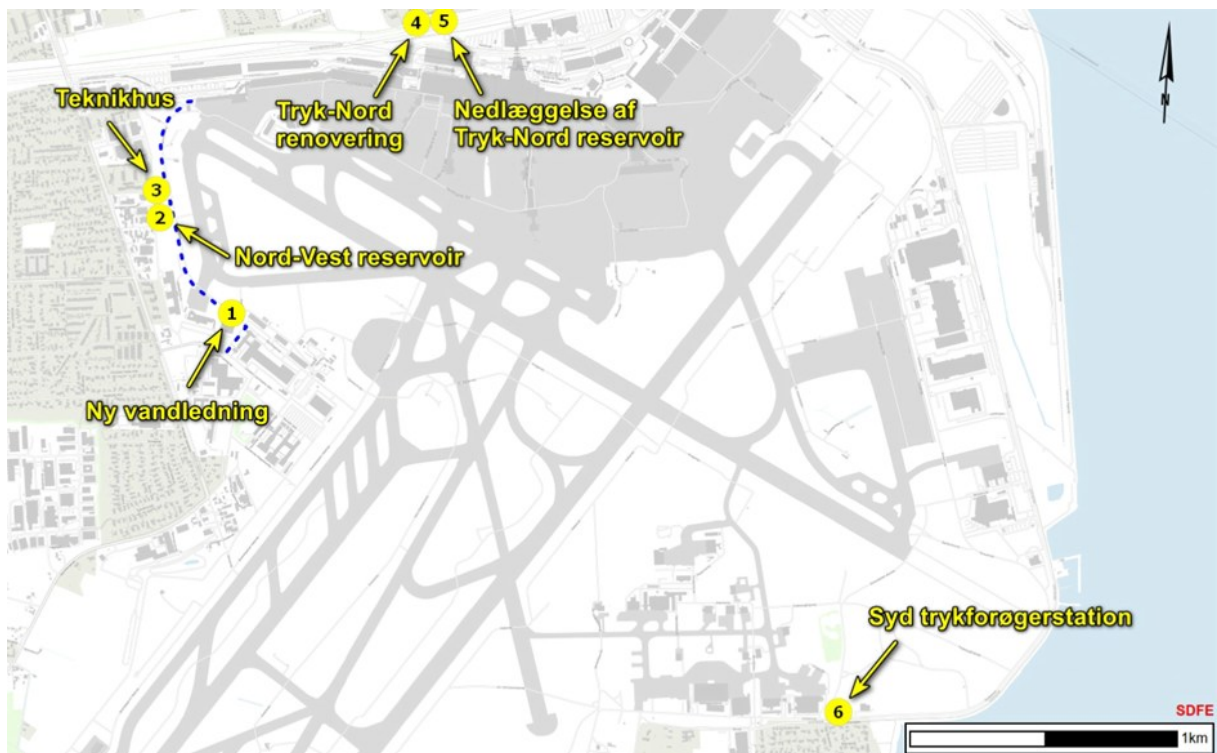
2 Projektbeskrivelse

Københavns Lufthavn modtager i dag vand fra Tårnby Forsyning og HOFOR. Stikledning fra Tårnby Forsyning forsyner Nord-området, hvorfra vandet føres videre til Øst-området, mens Vest-området forsynes fra Tårnby Forsyning og Syd-området forsynes fra HOFOR. Det er Tryk Nord, som modtager og distribuerer størstedelen af vandet inden for lufthavnsområdet via egne ledninger til lufthavnens brugere og eget forbrug. Tryk Nord består af en todelt, jorddækket betonbeholder fra år 1958 (2 x 600 m³). Den ene halvdel af vandreservoiret i Tryk Nord er defekt og ikke i brug. Indeværende projekt omhandler en omfattende forbedring af vandforsyningen, således at vandforsyningen til Københavns Lufthavn er robust og fremtidssikret. Vandforsyningen vil med projektets gennemførelse være flerstrengt med maksimal fleksibilitet og redundans i tilfælde af driftsforstyrrelser på én af forsyningsvejene. Projektet omfatter 6 delprojekter;

- 1) Etablering af en ny vandforsyningsledning
- 2) Etablering af et nyt vandreservoir (Nord-Vest)
- 3) Etablering af et nyt teknikhus
- 4) Renovering af eksisterende Tryk Nord trykforøgerstation
- 5) Nedlæggelse af et underjordisk vandreservoir ved Tryk Nord
- 6) Etablering af Syd trykforøgerstation

Delprojekt 1-3 + 6 er beliggende inden for Københavns Lufthavns område, mens delprojekt 4-5 er beliggende umiddelbart nord for lufthavnen og Øresundsmotorvejen (se Figur 1).

² BEK nr. 1608 af 09/12/2024 vedr. bekendtgørelse om miljøvurdering af planer og programmer og af konkrete projekter.



Figur 1. Oversigtskort over placering af de 6 delprojekter. Kilde: bygherre.

2.1 Plangrundlag

Projektets 6 delprojekter er fordelt over 3 områder med delprojekt 1-3 i område 1, delprojekt 6 i område 2 og delprojekt 4-5 i område 3 (se Figur 2). Bygherre ejer de arealer, som projektet omfatter på nær en mindre overskridelse af nabogrunden ved område 3.



Figur 2. Oversigt over projektområderne. Delprojekt 1-3 er beliggende i område 1, delprojekt 6 er beliggende i område 2 og delprojekt 4-5 er beliggende i område 3. Kilde: bygherre.

Delprojekt 1-3 + 6 etableres på matrikel nr. 130a, Maglebylille by, Tårnby (delprojekt 1 også på matrikel nr. 65a, Kastrup By, Kastrup), mens delprojekt 4-5 etableres på Harald Jastraus Allé 1, 2770 Kastrup, matrikel nr. 65b, Kastrup By, Kastrup. Dele af det underjordiske reservoir og fundament herfor, overskrider matrikelgrænsen 7000ch på nabogrunden mod syd, som er ejet af Tårnby Kommune og udlagt til vejområde. Bygherre oplyser, at delprojekt 1-3 + 6 ligger i landzone, mens delprojekt 4-5 ligger i byzone. Det eksisterende reservoir er registreret som teknisk anlæg med klassifikationen vandtårn. Der er ingen lokalplan for området. Ejendommen er i kommuneplanen udlagt til teknisk anlæg, trafik anlæg og lufthavnserhverv sammen med en stor del af Københavns Lufthavn i kommuneplanramme 4.T01. Tårnby Kommune oplyser, at airside (arealer tilgængelig for passagerer med boardingpas og personale) for Københavns Lufthavn ligger i landzone indtil kommende kommuneplantillæg og ny lokalplan for lufthavnsområdet er endeligt vedtaget via Plan- og Landdistriktsstyrelsen. Der er nødvendigt med en landzonetilladelse til delprojekt 2-3, da anlæggene ikke er omfattet af bonusbestemmelserne i gældende lokalplan. Tårnby Kommune oplyser, at landzonetilladelsen vil være behæftet med et vilkår om begrænsning af det nye vandreservoirs visuelle påvirkning, særligt set fra vest. Vilkåret kan opfyldes med den eksisterende jordvold eller, såfremt den nedlægges, en anden kommunegodkendt foranstaltning om begrønning.

2.2 Etablering af en ny vandforsyningsledning (delprojekt 1)

Der etableres en ny vandforsyningsledning i område 1 (airside) fra Københavns Lufthavns eget ledningsnet i Vest-området ved Wilhelm Lauritzens Allé langs Nordvestvej til eget ledningsnet i Nord-området ved Indenrigsvej (se Figur 3). På strækningen krydser ledningen åbent terræn med landingsbaner mod øst og en jordvold mod vest (1-50 meter fra ledningstraceret). Vest for jordvolden ligger nogle mindre boligblokke og et industrikvarter.



Figur 3. Oversigt over etablering af ny vandforsyningsledning (blå stiplede linje). Kilde: bygherre.

Tilslutningen til Tårnby Forsynings ledningsnet sker via de eksisterende målerbrønde i vest. Formålet med ledningen er at introducere en ekstra forsyningsindgang til lufthavnen, hvilket øger redundansen i vandforsyningen markant. Ledningstracéet tager hensyn til lufthavnens samtidige drift samt øvrige anlæg og planlagte projekter således at konflikter med eksisterende infrastruktur forhindres mens konflikter med fremtidige lufthavnsudvidelser forhindres.

Vandforsyningsledningen er en trykledning uden fald som etableres ved traditionel nedgravning til frostfri dybde. Vandforsyningsledningen omkringfyldes med stenfrie grus-materialer (nye, rene tilkørte materialer) og opgravet jord tilbagefyldes efterfølgende i ledningstracéet i det omfang der er plads i udgravningstracéet. Arealbehovet for selve ledningsarbejdet omfatter arbejdsarealer langs tracéet. Etablering af den nye vandforsyningsledning udføres af Brødrene Hedegaard, som kan bruge deres eksisterende faciliteter i lufthavnen og derfor ikke behøver nogen decideret mandskabsvogn, toiletvogn eller lignende. Der er tale om en ca. 1,2 km lang vandforsyningsledning af polyethylen (PE-rør), som fordeles over 2 delstrækninger. Delstrækning A er ca. 710 meter lang og etableres som Ø250 mm PE-rør syd for det nye teknikhus (delprojekt 3), mens delstrækning B er ca. 450 meter lang og etableres som Ø315 mm PE-rør nord for teknikhuset. Ledningen etableres ned til 2 meter under terræn. Ledningsgraven etableres så smal som muligt, ca. 1,5 meter bred, men bred nok til korrekt komprimering af omkringfyldning. Afstivning af gravefronter udføres efter behov. Ledningen etableres både i befæstede arealer (asfalt og fortov) samt i ubefæstede arealer. Adgangsveje og eksisterende belægninger reetableres efter endt arbejde. Anlægsperioden forventes at have en varighed på 6 mdr.

2.3 Etablering af et nyt vandreservoir (delprojekt 2)

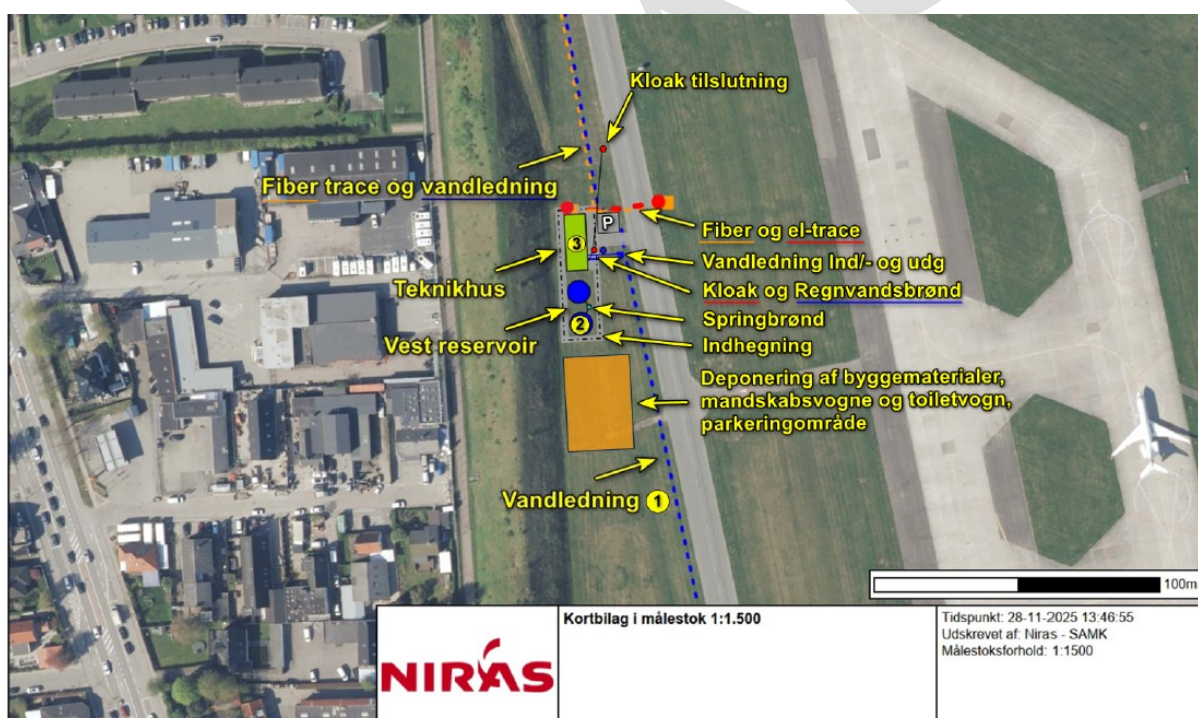
Der etableres et nyt vandreservoir i delområde 1. Det placeres på airside af hensyn til sikkerhed (beskyttelse mod hærværk/terror) og integreres i lufthavnens eksisterende vandforsyningsystem via den nye trykforøgerstation (en del af delprojekt 3) og den nye vandforsyningsledning (delprojekt 1). Reservoiret etableres på terræn med hver en diameter og en total højde på op til 8 meter (se Figur 4). Anlægget ligger afskærmet fra offentligheden og med begrænset synlighed for naboer grundet en jordvold på ca. 10 meter mellem reservoiret og boligbebyggelsen på den anden side.



Figur 4. Skitse af nyt vandreservoir og tilhørende teknikhus i delområde 1 (delprojekt 2-3). Kilde: bygherre.

Formålet med det nye vandreservoir er at sikre ekstra reservekapacitet ved brand samt i mindre omfang fungere som ekstra bufferkapacitet, der kan udjævne spidsbelastninger og fungere som nødreserve for drikkevandet til lufthavnen. Anlægget dimensioneres, så det kan forsyne lufthavnens største sprinkler-system i mindst 1 time uden ekstern tilførsel. I normal drift vil reservoiret blive cyklisk fyldt og tømt for at sikre frisk vandkvalitet. Reservoiret består af to sammenkoblede 250 m³ syrefaste rustfrie ståltanke med klimaskærm (i alt 500 m³), som svejses på stedet. Udvendig klimaskærm forventes at være vedligeholdelsesfri og refleksfri.

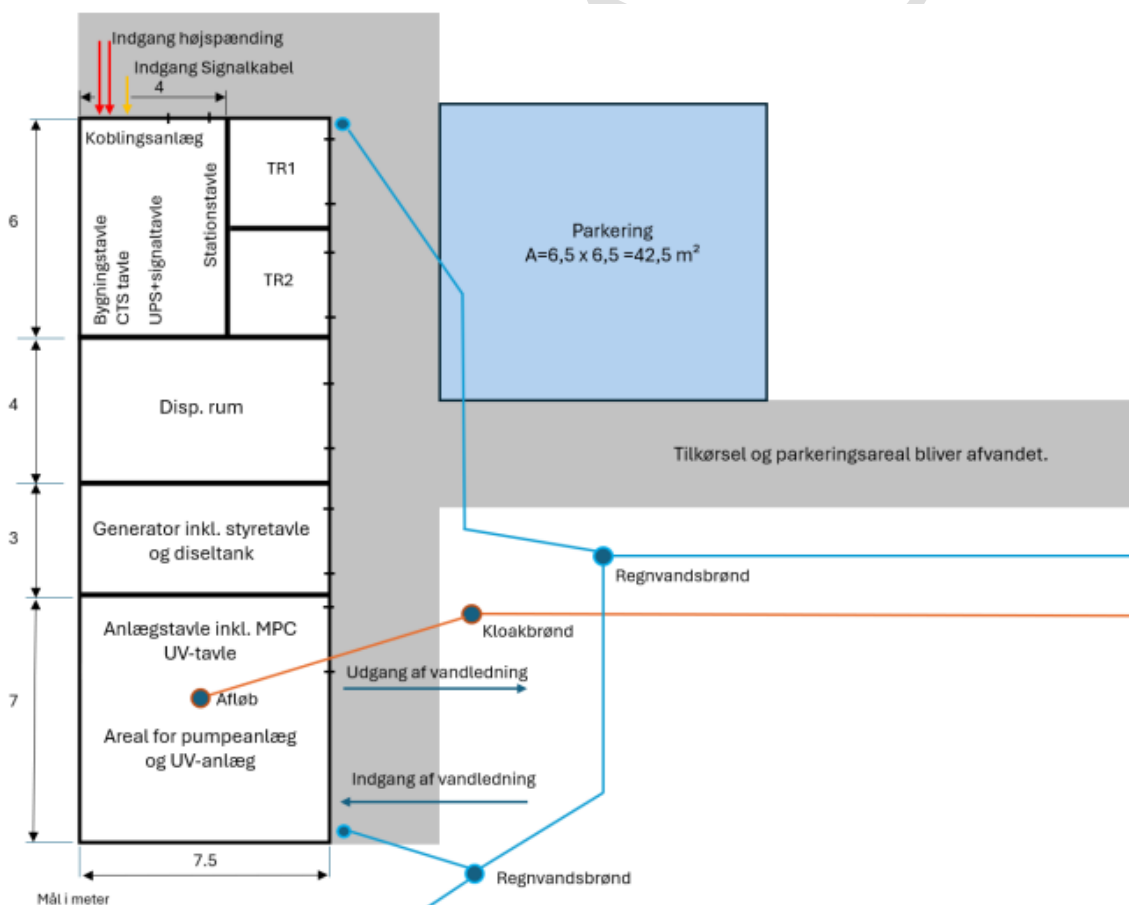
Der etableres en adgangsvej og indhegning i sammenspil med teknikhuset (delprojekt 3). Delprojekt 2-3 har samlet set et arealbehov på ca. 2.000 m² for bygninger (vandreservoir og teknikhus), adgangsvej, to parkeringspladser, indhegning samt behov for adgang, service og materialehåndtering i anlægsfasen (se Figur 5). Arbejdsarealer etableres med adgangsveje, mandskabsvogne med toiletforhold og plads til maskiner og oplag af materialer. Gravearbejdet i anlægsfasen omfatter udgravning til fundamenter, rørføring mellem teknikhus og vandreservoir, el- og signalkabler, diverse trækrør og lokale forsyningsledninger samt etablering af adgangsveje og indhegning. Bygherre oplyser, at entreprenøren dimensionerer vandreservoirs fundering efter de geotekniske forhold (se afsnit 4.2 om geotekniske undersøgelser). Rørinstallationer mellem teknikhus og vandreservoir udføres i syrefast rustfrit stål (indendørs) og PE-rør (udendørs). Bygherre oplyser, at det koniske tag fra reservoiret gør det svært at opsamle regnvandet, som derfor nedsiver lokalt. Hele anlægget indhegnes med min. 2,5 meter højt hegn, så der er plads mellem hegnet og reservoiret til service og adgang med lift (gældende for delprojekt 2-3). Anlægsfasen forventes at have en varighed på 6-8 mdr.



Figur 5. Skitse af samlet arealbehov og placering af midlertidig arbejdsareal i anlægsfasen. Kilde: bygherre.

2.4 Etablering af et nyt teknikhus (delprojekt 3)

Der etableres et teknikhus med adgangsvej, parkeringsareal med 2 parkeringspladser og indhegning nord for det nye vandreservoir (delprojekt 2). Formålet med teknikhuset er, sammen med vandreservoiret, at fremtidssikre lufthavnens vandforsyning til drikkevand og brandslukning. Teknikhuset anlægges i delområde 1 og vil således ikke være synlig fra bebyggelsen på den anden side af jordvolden. Teknikhuset opføres som en let bygning, enten som en stålkonstruktion beklædt med parocpaneler og et isoleret trapezpladetag eller som en træbygning med en størrelse på 150 m² (7,5 meter x 20 meter) og en højde på 5 meter. Teknikhuset indeholder en trykforøgerstation (pumpeanlæg inkl. UV-anlæg), et nødstrømsanlæg (dieselgenerator inkl. dieseltank) og en transformerstation (se Figur 6). Trykforøgerstationen med pumpeanlæg og UV-anlæg anlægges i den sydlige del af teknikhuset. Pumpeanlæggets funktion er at forøge vandtrykket fra de eksisterende 3 bar i Tårnby Forsynings ledningsnet til 5,5 bar, mens UV-anlægget uskadeliggør mikroorganismer og øger drikkevandssikkerheden. Som strømforsyning til pumpeanlægget mv. anlægges to transformere, TR1 og TR2, i den nordlige del af teknikhuset og der reserveres yderligere disponibel plads til en eventuel fremtidig udvidelse. Transformerne tilkobles en eksisterende højspændingsløjfe (50 meter kabeltracé) og forsynes med 10 kV vekselstrøm, som transformerer ned til 0,4 kV vekselstrøm. Der etableres også en nødstrømsforsyning med generator og en 800 liters dieseltank, som sikrer, at teknikhuset kan fungere i op til 24 timer i tilfælde af strømsvigt. Bygherre oplyser, at teknikhusets elinstallationer tilsluttes eksisterende el-trace. Den nye elledning er ca. 35 meter lang og etableres med en dybde på mindst 0,7 meter under terræn.



Figur 6. Skitse af teknikhusets rumfordeling, adgangsvej og parkeringsareal samt håndtering af spildevand og overfladevand. Kilde: bygherre.

Bygherre oplyser, at entreprenøren dimensionerer teknikhusets fundering og rørføring efter de geotekniske forhold (se afsnit 4.2 om geotekniske undersøgelser). I teknikhuset installeres gulv afløb og afløb fra håndvasken, som tilsluttes det eksisterende kloaknet via en ny kloakledning. Der er ca. 10 meter til den nye kloakbrønd foran teknikhuset, som etableres ca. 1,10 m under terrænet. Herfra er der ca. 31 meter til tilslutningspunktet ved eksisterende kloakbrønd. Kloakledningen etableres 1,10 meter under terrænet med et fald på 20 ‰ i retning af den eksisterende kloakbrønd ned til en dybde på ca. 1,60 meter under terrænet. Tilslutningstilladelsen ansøges hos Tårnby Kommune ifm. byggetilladelsen. Tagvandet fra teknikhuset ledes via en ny regnvandsledning, der etableres ca. 0,80 meter under terræn og som tilsluttes eksisterende regnvandsledning på den modsatte side af Nordvestvej. Regnvand fra tilkørselsvej og parkeringsareal samt forplads langs teknikhuset tilsluttes regnvandsbrønd med 60 cm dybt sandfang og vandlås på udløb. Anlægsfasen forventes at have en varighed på 6-8 mdr.

2.5 Renovering af Tryk Nord trykforøgerstation (delprojekt 4)

Den eksisterende trykforøgerstation Tryk Nord er beliggende nord for lufthavnen på den anden side af motorvejen, på Harald Jastraus Allé 1, med motorvejens støjvold løbende langs sydsiden af matriklen. Derover afgrænses matriklen af rekreative arealer i forbindelse med parcelhushaver og boligblokke. Nabogrundene mod syd og vest tilhører Tårnby Kommune. Tryk Nord trykforøgerstationen modtager drikkevand fra Tårnby Forsyning og pumper det videre til lufthavnen. Trykforøgerstationen skal renoveres, hvor pumpesystemet og styringen skal udskiftes og opgraderes (delprojekt 4), så anlægget fremover kan virke sammen med den nye trykforøgerstation i teknikhuset ved Nordvest-reservoiret (delprojekt 3). Renoveringen foregår indendørs i den eksisterende bygning, som er indhegnet og adgangskontrolleret, og er derfor ikke synligt for naboer eller offentligheden. De gamle rør og pumper udskiftes med nye, som monteres på de eksisterende betonfundamenter. De nye rør udføres i materialer, der er godkendt til drikkevand. Bygningens ydre ændres ikke.



Figur 7. Tryk Nord trykforøgerstation renoveres (delprojekt 4) og eksisterende Tryk Nord vandreservoir nedlægges (delprojekt 5). Begge delprojekter er beliggende nord for selve lufthavnsarealet. Kilde: bygherre.

Midlertidigt arbejdsareal til mandskabsskur og materialer etableres på arealet øst for indkørslen til Tryk Nord, inden for matriklen. Der er ikke behov for udendørs gravearbejde. Bygherre oplyser, at bygningen ikke indeholder en kloakledning, hvorfor der under renoveringen etableres en midlertidig rørledning, der føres ud af bygningen for udledning af vand til kloakbrønden. Derudover fjernes de eksisterende installationer, herunder rør, ventiler, dieseldrevne pumper, dieseltank, hydroforer og gangbroer. Da flere af de gamle komponenter er malet med PCB- (polyklorerede bifenyl) og tungmetalholdig maling, som indeholder miljø- og sundhedsskadelige stoffer, kræver renoveringen særlig håndtering (miljøsa-nering). Bygherre oplyser, at alt affald håndteres efter gældende regler (se afsnit 10.3 for håndtering af affald i anlægsfasen). Anlægsfasen forventes at vare ca. 2 mdr.

2.6 Nedlæggelse af vandreservoir ved Tryk Nord (delprojekt 5)

Inden for samme matrikel som Tryk Nord trykforøgerstation ligger nuværende vandreservoir bestående af 2 underjordiske rentvandsbeholdere på hver 600 m³. Begge tages ud af drift og nedlægges (delprojekt 5), når det nye vandreservoir er taget i drift (delprojekt 2). I forbindelse med nedlægningen ryddes arealet for beplantning og de øverste muldlag afgraves og lægges i depot for senere genudlægning. Jord fra frigravning lægges i depot på grunden. Rørføringen mellem reservoiret og pumpestationen nedlægges og beholderne tømmes for vand, hulbores, og der lægges filtergrus i bunden. Vandreservoir er lavet af beton, armering og med tagpap på betondækket. Der fjernes betondæk, vægge og armering til 1 meter under terræn. Affald fra anlægsfasen sorteres og håndteres efter gældende regler (se afsnit 10.3 for håndtering af affald i anlægsfasen). Reservoir fyldes lagvis med opfyldningsmateriale (ca. 2.200 tons råjord). Området komprimeres med råjord til 0,2 meter under færdigt terræn. Det afgravede muldlag genudlægges og området sås til med græs. Facader retableres og males som øvrige udvendige facader. Hegn tilpasses, så kun pumpestationen indhegnes. Grunden klargøres til anden udnyttelse. Endelig anvendelse afventer beslutning. Anlægsperioden forventes at vare ca. 2-4 mdr.

2.7 Etablering af Syd trykforøgerstation (delprojekt 6)

Syd trykforøgerstationen etableres ved T-krydset langs Kompassrosevej-Strandstien i den sydlige del af lufthavnsområdet (delprojekt 6). Trykforøgerstationen forbindes til en eksisterende, ikke-anvendt Ø110 mm PE-vandledning mellem lufthavnens sydlige og østlige områder, som ikke tidligere er anvendt og derfor kan om-disponeres til drikkevand. Vandforsyningsledningen tilsluttes HOFOR's forsyning samt til Københavns Lufthavns ledningsnet i Østområdet. Formålet med Syd trykforøgerstation er at øge tryk- ket på vandet, så det kan sendes frem til lufthavnens østområde med tilstrækkeligt tryk.

Syd trykforøgerstation etableres på et græsareal neden for en jordvold. Vest for gravefeltet er der luft- havnsrelateret bygninger, mod syd ligger Kystvejen og starten af Dragør Kommune, mens der mod øst ligger et område til oplag af materialer (se Figur 8). Beliggenheden er afskærmet fra offentligheden med begrænset synlighed for naboer. I forbindelse med anlægsperioden anlægges en midlertidig byggeplads øst for arealet med mandskabsskur, materieldepot og plads til maskiner. Gravearbejdet i anlægsfasen omfatter udgravning til fundamenter, rørføring, elledning, lokale forsyningsledninger samt etablering af parkeringsareal og indhegning. Der etableres en parkeringsplads med plads til 2 biler hvor overflade- vandet ledes ind i det eksisterende regnvandsafløbssystem, en ny kloakledning på ca. 46 meter etableres ca. 1,10 meter under terræn med et fald på 20 % i retning af den eksisterende kloakbrønd samt en ny elledning på ca. 193 meter etableres mindst 0,7 meter under terræn fra trykforøgerstationen til eksiste- rende elskab. Tilslutningsledninger til eksisterende vandforsyningsledning planlægges med 1,4 meter jord over ledningstop.



Figur 8. Oversigt over placering af Syd trykforøgerstation (delprojekt 6). Blå stiplede linje er eksisterende ledning, som tilsluttes HOFOR's forsyning (rød prik). Der etableres en ny elledning til eksisterende elskab (rød stiplede linje) og en ny kloakledning (rød streg). Kilde: bygherre.

Bygherre oplyser, at entreprenøren dimensionerer trykforøgerstationens fundering og rørføring efter de geotekniske forhold (se afsnit 4.2 om geotekniske undersøgelser). Syd trykforøgerstationen opføres med et grundareal på 10 m² og en højde på 2,5 meter. Bygningen leveres præfabrikeret og monteres på stedet, hvorefter pumper, rør og elinstallationer monteres og tilsluttes. Alle rør, fittings og ventiler udføres i korrosionsbestandige materialer egnet til drikkevand. Overfladevandet fra taget ledes til nedsivning i faskine langs bagsiden af bygningen. Anlægsperioden forventes at vare ca. 4-6 mdr.

2.8 Beplantning

Der er ikke behov for at fælde træer, buske eller foretage rydning af levende hegn i forbindelse med projektet. Alle projektområderne fremstår uden fysisk variation og med lav velplejet græsvegetation.

2.9 Tidsplan og varighed af anlægsarbejdet

Anlægsfasen for etablering af ny vandforsyningsledning, nyt vandreservoir, nyt teknikhus, renovering af Tryk Nord trykforøgerstation, nedlæggelse af eksisterende vandreservoir samt etablering af Syd trykforøgerstation vil samlet set maksimalt have en varighed på 12 måneder med opstart i juli måned 2026. Nedlæggelse af eksisterende vandreservoir kan ikke ske før nyt vandreservoir er taget i drift. Der vil ikke foregå anlægsaktiviteterne på alle delprojekter i hele perioden.

Delprojekt 1 – Anlægsperioden forventes at have en varighed på 6 mdr.

Delprojekt 2 – Anlægsfasen forventes at have en varighed på 6-8 mdr.

Delprojekt 3 – Anlægsfasen forventes at have en varighed på 6-8 mdr.

Delprojekt 4 – Anlægsfasen forventes at have en varighed på 2 mdr.

Delprojekt 5 – Anlægsfasen forventes at have en varighed på 2-4 mdr.

Delprojekt 6 – Anlægsfasen forventes at have en varighed på 4-6 mdr.

Alt arbejde knyttet til projektet udføres inden for normal arbejdstid, som er mandag-fredag mellem kl. 7-18 (eksklusiv helligdage)³. Ved uheld som fx oliespild kan der være arbejde uden for normal arbejdstid for at afbøde eventuelle skader fra uheldet.

3 SGAV's vurdering

SGAV har på baggrund af ansøgningsmaterialet vurderet, at projektet ikke vil medføre en væsentlig indvirkning på miljøet, og derfor ikke kræver udarbejdelse af en miljøvurdering. Dette er uddybet og begrundet nedenfor.

4 Målsatte vandforekomster

Projektets påvirkninger på alle direkte og nedstrøms berørte vandområder kan potentielt medføre tilstandsændringer eller forhindre målopfyldelse for det enkelte målsatte vandområde, jf. lov om vandplanlægning og indsatsbekendtgørelsen.

4.1 Aktiviteter der kan påvirke vandforekomster

Potentielle påvirkninger fra projektet, der direkte eller indirekte kan påvirke målsatte vandforekomster i eller nær projektområderne, er afgrænset til tørholdelse af fundament-, rør- og kabelgrave i anlægsfasen samt overløb ved nyt vandreservoir i driftsfasen. Vurdering af projektets tørholdelse beskrives i afsnit 4.3 om grundvandsforekomster.

4.1.1 Overløb fra vandreservoir

Bygherre oplyser, at der etableres en springbrønd i forbindelse med delprojekt 2. Springbrønden benyttes i tilfælde af systemfejl med resulterende overløb fra vandreservoir, hvor vandet ledes til terræn. Springbrønden placeres mellem vandreservoirs 2 tanke (se Figur 5). Springbrønden placeres på en gruspude uden bund (naturligt dræn). Overløbet registreres af en vand-på-gulv-alarm, og vandtilførslen stoppes efter ca. 5 sekunder. Overløbet til terræn forventes at omfatte ca. 0,125 m³. Bygherre oplyser, at vandet fra et eventuelt overløb kan nedsive lokalt i terrænet omkring springbrønden.

4.2 Geotekniske undersøgelser

Bygherre oplyser, at DJ Boringer, på foranledning af NIRAS, har foretaget geotekniske undersøgelser af delområde 1 og 2 i perioden den 25-27. august 2025 med det formål at undersøge jordbunds- og grundvandsforholdene, således at funderingsform og designforudsætninger kan fastlægges forud for projekteringen. Der er udført 4 geo- og miljøtekniske borer (GB01-GB04) fordelt på de 2 projektområder (se Figur 9). Boringernes placering er bestemt af NIRAS ud fra oplysninger om de planlagte bygningers forventede fodaftryk, pladsforhold samt kendte ledninger i jorden (se Figur 10). I delområde 1 er der udført 3 geo- og miljøtekniske borer (GB01-GB03) til 10 meter under terræn for GB01-GB02 og 6 meter under terræn for GB03. Det bemærkes, at placeringerne af beholdere og trykforøgerstation er blevet ændret siden borerne blev placeret. I delområde 2 er der udført 1 geo- og miljøteknisk boring (GB04) til 6 meter under terræn.

³ Tårnby Kommunes forskrifter for Støvende, støjende og vibrerende midlertidige aktiviteter for varelevering, bygge- og anlæg ([link](#)). Besøgt 04-05-2026.



Figur 9. Oversigtskort med udførte geo- og miljøtekniske boringer i de to projektområder i den nordvestlige (GB01-GB03) og sydlige (GB04) del af Københavns Lufthavn. Kilde: bygherre.



Figur 10. Venstre: placering af 3 geo- og miljøtekniske boringer for delområde 1, hvor der etableres et vandreservoir (blå) og et teknikhus (orange). Det bemærkes, at placeringerne er blevet ændret siden boringerne blev placeret. Højre: placering af 1 geo- og miljøteknisk boring for delområde 2, hvor der etableres en trykforøgerstation (orange). Kilde: bygherre (modificeret).

Delområde 1 er beliggende i kote +4,80 til +4,87 meter DVR90 (Dansk Vertikal Reference 1990, det officielle danske højdesystem), mens delområde 2 er beliggende i kote +2,10 meter DVR90. For delområde 1 (GB01-GB03) er der truffet fyld af muld og muldet ler til mellem 0,6 til 0,9 meter under terræn. For delområde 2 (GB04) er der truffet fyld af muld og ler til 2,3 meter under terræn. OSBL (overside bæredygtige lag) angiver det højest mulige funderingsniveau for fremtidige fundamenter (se Tabel 1).

Tabel 1. Oversigt over terrænniveau og dybden til OSBL. * OSBL (overside bæredygtige lag) kan evt. hæves ved udførsel af geoteknisk tilsyn. Kilde: bygherre.

Boring	Terrænkote [DVR90]	OSBL [m u.t.]	OSBL [DVR90]
GB01	+4,87	0,6	+4,3
GB02	+4,80	0,9	+3,9
GB03	+4,81	0,6	+4,2
GB04	+2,10	3,2*	-1,1

Bygherre vurderer, at den geotekniske boring i delområde 1 (GB01) er repræsentativ for den kommende placering af nyt vandreservoir. Det skyldes de trufne jordbundsforhold samt tidligere udførte borer, der indikerer relativ terrænnære glaciale aflejringer. Den geotekniske undersøgelse viser, at både nyt teknikhus og nyt vandreservoir i delområde 1 kan funderes i/under niveauet for OSBL eller efter udskiftning af samtlige aflejringer over OSBL med velkomprimeret sandfyld (sandpuddefundering). Grundet store belastninger fra vandtankene kan pladefundering anvendes som metode for at reducere fremtidige sætninger. Ved delområde 2 anbefales det, at pilotere bygningen (pælefundering) eller lave punktfundamenter grundet relativ stor dybde til OSBL. Bygherre oplyser, at entreprenøren dimensionerer anlæggenes fundering efter de geotekniske forhold. Ved udgravning udskiftes muld og fyldmateriale til OSBL.

4.3 Grundvandsforekomster

Grundvandsforekomster opdeles i tre typer; terrænnære, regionale og dybe. Alle grundvandsforekomster er målsat til god kvantitativ tilstand og god kemisk tilstand. Projektområderne krydser 2 terrænnære grundvandsforekomster (se Tabel 2). Fælles for alle terrænnære grundvandsforekomster er, at de har mindst ét magasin med direkte kontakt til overfladen eller potentielt grundvandsafhængige terrestriske økosystemer, eller hvis de er uden kontakt til overfladevandområder eller grundvandsafhængige terrestriske økosystemer, vil de i så fald have en topkote, der er mindre end 25 meter under terræn.

Tabel 2. Oversigt over de grundvandsforekomster, som projektområderne krydser, og deres aktuelle tilstande. *BTEXN står for benzen, toluen, ethylbenzen, xylener og naphthalen.

Navn (DK ID)	Typologi	Kvantitativ tilstand	Kemisk tilstand (årsag til manglende mål opfyldelse)
DK204_dkms_3583_kalk	Terrænnær	Ringe	Ringe (pesticider)
DK203_dkms_3019_ks	Terrænnær	God	Ringe (BTEXN* og klorerede opløsningsmidler)

4.3.1 Håndtering af grundvand og overfladevand

Bygherre oplyser, at der ikke er behov for permanent grundvandssænkning i forbindelse med projektet, men at det forventes at være nødvendigt med midlertidig men begrænset grundvandssænkning i det sekundære sandlag som følge af højtstående grundvand i delområde 2. Der vil desuden skulle foretages en begrænset bortpumpning af eventuelt ophobet overfladevand i udgravningen som følge af nedbør i anlægsperioden, gældende for delområde 1. Bygherre oplyser, at de geo- og miljøtekniske borer (GB01, GB02 og GB04) er filtersat med Ø25 mm pejlerør til efterfølgende pejling af grundvandsspejlet i ro. De filtersatte borer er pejlet ved en samlet pejlerunde d. 27. august 2025. Det terrænnære grundvandsspejl er styret af såvel årstid som nedbørsmængder, hvorfor et højere eller lavere grundvandsspejl vil kunne forekomme. Det terrænnære grundvand blev ikke pejlet ved GB01 (tør), pejlet til 7,4 meter

under terræn for GBO2 og 1,5 meter under terræn for GBO4. GBO4 er pejlet samme dag som den er udført, hvilket kan betyde at rovandstand på pejletidspunktet endnu ikke havde indfundet sig.

For delområde 1 forventes det, at gravearbejdet kan udføres uden at komme i berøring med terrænnært grundvand, som er pejlet til 7,4 meter under terræn. Udføres udgravningen i meget nedbørsrige perioder kan der være risiko for ophobning af overfladevand i udgravningen. Ved behov for midlertidig simpel tørholdelse af byggegruber og udgravninger til rør/kabler er der derfor tale om en begrænset vandmængde på 50-100 m³ i hele anlægsperioden. Delområde 1 ligger inden for oplandet til eksisterende udledningstilladelse for udledningsspunkt U5 i Nordlige Øresund (se Figur 11). Vandet fra oplandet til U5 pumpes til Øresund gennem en pumpestation med en samlet kapacitet på ca. 4.800 L/s, hvorfor pumpestationen med de nuværende pumper ikke er i stand til at overskride den tilladte mængde på 6.500 L/s. Den midlertidige og begrænsede udledning af overfladevand overskrider derfor ikke den eksisterende udledningstilladelse. Bygherre oplyser, at oppumpet overfladevand fra delområde 1 vil blive udledt direkte til Nordlige Øresund via U5, og at der ikke er begrundet mistanke om, at tørholdelse af delområde 1 vil tilføre andre stoffer end dem, der allerede findes i overfladevandet inden for Københavns Lufthavn – og som dermed er omfattet af eksisterende udledningstilladelse. Bygherre oplyser, at der for delprojekt 1 ikke er påvirkning af grundvand i driftsfasen og at eventuelle vandlækager fra etableret vandforsyningsledning håndteres efter gældende beredskabsplaner.



Figur 11. Placering af udledningsspunkterne U5 og U8 i Nordlige Øresund. Kilde: bygherre.

For delområde 2 er OSBL målt til 3,2 meter under terræn. Ved etablering med punktfundamenter eller gruspude vil det derfor være nødvendigt at udføre midlertidig grundvandssenkning grundet registrering af grundvand over OSBL. Grundvandssenkning udføres med sugespidsanlæg. Bygherre oplyser, at grundvandssenkningen forventes at vare op til 14 dage, og dreje sig om maksimalt 500 m³. Delområde 2 ligger inden for oplandet til eksisterende udledningstilladelse for udledningsspunkt U8 i Nordlige Øresund (se Figur 11) med tilladt udledning op til 4.000 L/s. Bygherre har estimeret et maksimal flow på 998 L/s ved en 5-års regnhændelse på 4 timer (faktor 1,2). Inden for den eksisterende udledningstilladelse

delse kan der altså udledes 3.002 L/s fra projektet, samtidig med at der pågår en 5-års regnvandshændelse, uden at udledningstilladelsen overskrides. Bygherre oplyser, at eksisterende overfladevand fra delområde 2 udledes til Nordlige Øresund via U8, og bygherre oplyser, at den begrænsede midlertidige grundvandssænkning fra delområde 2, som sammen med overfladevandet ledes via U8, ikke vil tilføre andre stoffer end de stoffer, der allerede er omfattet af den eksisterende udledningstilladelse. SGAV bemærker, at hvis entreprenøren vælger pælefundering som løsning til etablering af fundamentet for Syd trykforøgerstation, vil der ikke være behov for grundvandssænkning.

For driftsfasen oplyser bygherre, at tagvandet fra reservoiret nedsiver lokalt (delprojekt 2), at tagvandet fra teknikhuset (delprojekt 3) ledes via en ny regnvandsledning, mens overfladevandet fra tilkørselsvej og parkeringsareal samt forplads langs teknikhuset tilsluttes ny regnvandsbrønd med 60 cm dybt sandfang og vandlås på udløb, samt at tagvandet fra Syd trykforøgerstation (delprojekt 6) ledes til nedsivning i faskine langs bagsiden af bygningen, mens overfladevandet fra parkeringspladserne ledes ind i det eksisterende regnvandsafløbssystem.

4.3.2 Samlet vurdering af påvirkninger på grundvandsforekomster

De terrænnære grundvandsforekomster har ringe kemisk tilstand grundet pesticider, BTEXN og klorede opløsningsmidler, men vil ikke blive påvirket af projektet. Der er ikke behov for permanent grundvandssænkning i forbindelse med projektet. Overfladevandet fra delområde 1 samt de midlertidige grundvandssænkninger fra delområde 2 ledes til recipient via eksisterende udledningstilladelser. Der er tale om maksimalt 600 m³ samlet set, hvilket ikke giver anledning til påvirkning af den kemiske eller kvantitative tilstand af grundvandsforekomsterne i området, ej heller påvirkning af nærliggende kystvand (se afsnit 4.6 for vurdering af kystvand).

Bygherre oplyser, at vandforsyningsledningen (delprojekt 1) etableres i et meget jævnt terræn uden betydende niveauforskelle. I områder, hvor der er konstateret kraftig jordforurening i forbindelse med forureningsundersøgelserne forud for anlægsarbejdet, etableres en barriere af ler omkring vandforsyningsledningen for at sikre, at der ikke kan sive forurening ud af området (se afsnit 11 for vurdering af jordforurening). Det bemærkes desuden, at den konstaterede forurening består af tunge oliekomponenter, som vurderes at være immobile. Bygherre vurderer, at projektet ikke vil påvirke nærliggende naturområder eller grundvandet i området. Der vil desuden ikke være risiko for oxidering af jordlag. Dette skyldes at grundvandssænkningen vil ske i begrænset omfang, og at eventuel tørholdelse finder sted i få meters dybde, hvor grundvandet allerede forventes at være iltet som følge af naturligt varierende terrænnær grundvandsstand. Projektområderne krydser ikke okker-kritiske områder, og der er derfor ikke risiko for, at projektet medfører påvirkninger fra okker.

SGAV vurderer på det foreliggende grundlag, at projektet ikke vil forhindre målopfyldelse eller medføre risiko for at forringe eksisterende grundvandstilstande hverken kemisk eller kvantitativt.

4.4 Målsatte vandløb

De potentielle påvirkninger af målsatte vandløb afhænger af om vandløbet berøres direkte eller om vandløbet er nedstrøms beliggende. Projektet krydser ingen målsatte vandløb omfattet af gældende vandområdeplan. Nærmeste målsatte vandløb er Ladegaards Å (ID C00527), som er beliggende over 7,4 km nordvest for nærmeste projektområde (delområde 1). Vandløbet har moderat økologisk potentiale og god kemisk tilstand. Der er ikke hydrologisk forbindelse fra projektområderne direkte til Ladegaards Å, hvorfor projektaktiviteterne ikke vil medføre ændringer i tilstandsklassen for vandløbets kvalitetselementer.

4.5 Målsatte søer

Nærmeste målsatte sø er Grønjordssø (ID 808), som er beliggende over 3,5 km nordvest for nærmeste projektområde (delområde 1). Søen har ringe økologisk tilstand og ikke-god kemisk tilstand. Der er ikke hydrologisk forbindelse fra projektområderne direkte til Grønjordssø, hvorfor projektaktiviteterne ikke vil medføre ændringer i tilstandsklassen for søens kvalitetselementer.

4.6 Målsatte kystvande

Nærmeste målsatte kystvand er Nordlige Øresund (ID 6), som er beliggende ca. 175 meter øst for delprojekt 6. Nordlige Øresund er målsat til at have god økologisk og god kemisk tilstand, men kystvandet er i moderat økologisk tilstand og ikke-god kemisk tilstand (se Tabel 3).

Årsagen til manglende målopfyldelse af kystvandets kemiske tilstand skyldes stofferne BDE (bromerede flammehæmmere), benz(a)pyren, antracen, cadmium, kviksølv, bly, nikkel og naphthalen. Der er ikke hydrologisk forbindelse fra projektområderne til kystvandet. Bygherre oplyser, at der kan være forureningskomponenter i oppumpet overfladevand fra simpel tørholdelse fra delområde 1 og fra midlertidige grundvandssænkninger i delområde 2, som i begge tilfælde udledes til Nordlige Øresund via henholdsvis U5 og U8 (se Figur 11). Det vurderes ikke sandsynligt, at det udledte vand vil tilføre andre stoffer eller et større volumen i forhold til de vilkår, der er fastsat i de eksisterende udledningstilladelser. SGAV vurderer på baggrund af ovenstående, at projektet ikke vil medføre overskridelse af miljøkvalitetskravene, forringe de aktuelle tilstande eller hindre opfyldelse af fastlagte miljømål for kystvandet Nordlige Øresund, da der er tale om en begrænset og midlertidig udledning i anlægsfasen.

*Tabel 3. Oversigt over kvalitetselementernes tilstand for nærmeste kystvand, Nordlige Øresund. Kvalitetselementerne vandets klarhed og iltindhold er "ikke- anvendelige", da der foreligger tilstrækkelige data for de biologiske kvalitetselementer. NSS står for nationalt specifikke stoffer. * Årsagen til manglende målopfyldelse af den kemiske tilstand skyldes stofferne; BDE, benz(a)pyren, antracen, cadmium, kviksølv, bly, nikkel og naphthalen.*

Navn (DK ID)	Alger	Rodfæstede planter	Bunddyr	Iltforhold	Vandets klarhed	NSS	Samlet økologisk tilstand	Kemisk tilstand (årsag til manglende målopfyldelse)
Nordlige Øresund (6)	Moderat	Moderat	Moderat	Ikke anvendelig		Ikke-god	Moderat	Ikke-god*

4.7 Samlet vurdering af målsatte vandforekomster

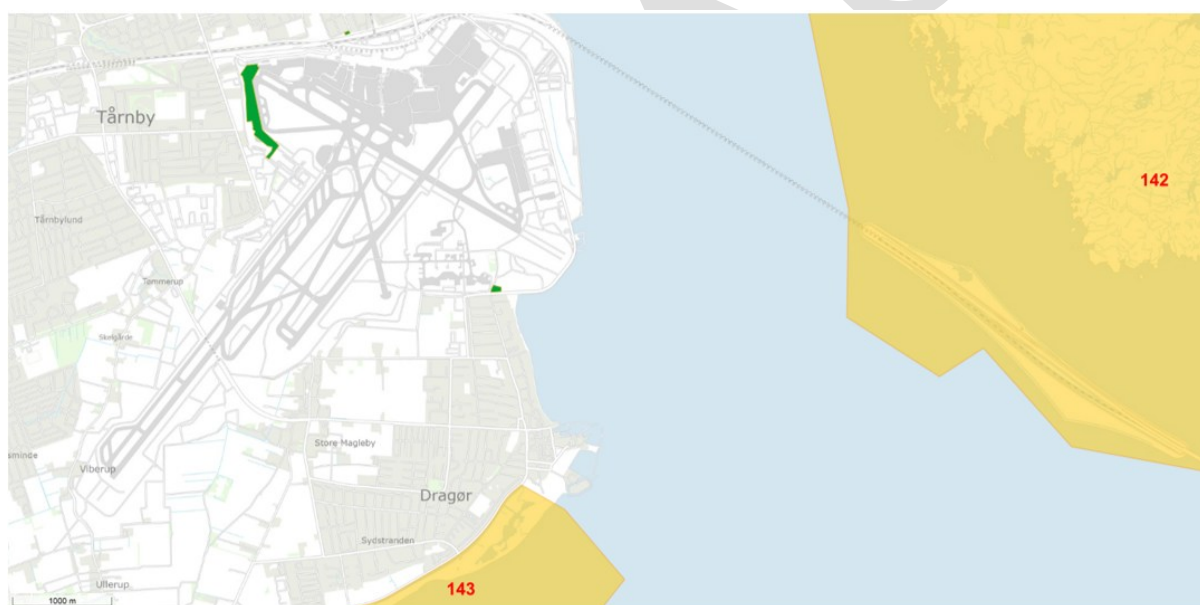
SGAV vurderer, på baggrund af ovenstående afsnit om målsatte vandforekomster, at projektet hverken i anlægs- eller driftsfasen vil medføre påvirkninger, der kan forringe den aktuelle tilstand eller forhindre målopfyldelse for de berørte målsatte vandforekomster, jf. lov om vandplanlægning og indsatsbekendtgørelsen.

5 Havstrategi

Projektet påvirker ikke havstrategidirektivets 11 deskriptorer. Det er vurderet, at nærmeste kystvand, Nordlige Øresund, ikke påvirkes af projektet (se afsnit 4.6 om målsatte kystvande). Projektet gennemføres uden brug af underboringer og dertilhørende additiver, som kunne påvirke nogle af havstrategidirektivets deskriptorer. Der er ikke hydrologisk forbindelse fra projektområderne til kystvandet og dermed heller ikke til vandområdet omfattet af havstrategidirektivet. Oppumpet grundvand udledes til Nordlige Øresund uden at overstige kravene i eksisterende udledningstilladelser. Det er derfor SGAV's vurdering, at projektet hverken i anlægs- eller driftsfasen medfører væsentlige negative påvirkninger på havstrategidirektivets deskriptorer og projektet forhindrer dermed ikke god miljøtilstand i havets økosystemer, jf. havstrategiloven.

6 Væsentlighedsvurdering af Natura 2000

Bygherre oplyser, at nærmeste Natura 2000-områder er N142 (Saltholm og omliggende hav) og N143 (Vestamager og havet syd for), som ligger henholdsvis ca. 3,5 km øst for og ca. 2 km syd for delprojekt 6 (se Figur 12). De resterende delprojekter er beliggende med større afstand til Natura 2000-områderne. N142 omfatter habitatområde H126 og fuglebeskyttelsesområde F110, mens N143 omfatter habitatområde H127. Alle habitatområder har til formål at beskytte og genoprette en gunstig bevaringsstatus for bestemte naturtyper og arter af dyr og planter, mens fuglebeskyttelsesområderne har til formål at beskytte bestemte fuglearter, der eksempelvis er følsomme over for ændringer af levesteder.



Figur 12. Oversigt over placering af projektområderne (grøn) og nærmeste Natura 2000-områder (gul).

For hvert habitat- og fuglebeskyttelsesområde gælder et udpegningsgrundlag, som rummer væsentlige forekomster af arter og naturtyper, der er omfattet af naturdirektiverne. Udpegningsgrundlaget for H126 omfatter 7 naturtyper og 3 arter (se Tabel 4), udpegningsgrundlaget for F110 omfatter 20 fugle (se Tabel 5), mens udpegningsgrundlaget for H127 omfatter 10 naturtyper og 1 arter (se Tabel 6).

Table 4. Udpegningsgrundlaget for H126. Tal i parentes henviser til de talkoder, som benyttes for naturtyper og arter i habitatdirektivets bilag 1 og 2. * angiver, at der er tale om en prioriteret naturtype eller art.

Udpegningsgrundlag for Habitatområde nr. 126		
Naturtyper:	Sandbanke (1110)	Lagune* (1150)
	Bugt (1160)	Rev (1170)
	Enårig strandengsvegetation (1310)	Strandeng (1330)
	Kalkoverdrev* (6210)	
Arter:	Gråsæl (1364)	Spættet sæl (1365)
	Marsvin (1351)	

Table 5. Udpegningsgrundlaget for F110. Ynglefugle (Y) og trækfugle (T).

Udpegningsgrundlag for Fuglebeskyttelsesområde nr. 110		
Fugle:	Skarv (T)	Knopsvane (T)
	Grågås (T)	Bramgås (TY)
	Skeand (T)	Pibeand (T)
	Krikand (T)	Edderfugl (Y)
	Havørn (T)	Rørhøg (Y)
	Vandrefalk (T)	Klyde (Y)
	Hjejle (T)	Almindelig ryle (Y)
	Brushane (Y)	Dværgterne (Y)
	Fjordterne (Y)	Havterne (Y)
	Rovterne (Y)	Mosehornugle (Y)

Table 6. Udpegningsgrundlaget for H127. Tal i parentes henviser til de talkoder, som benyttes for naturtyper og arter i habitatdirektivets bilag 1 og 2. * angiver, at der er tale om en prioriteret naturtype eller art.

Udpegningsgrundlag for Habitatområde nr. 127		
Naturtyper:	Sandbanke (1110)	Lagune* (1150)
	Bugt (1160)	Enårig strandengsvegetation (1310)
	Strandeng (1330)	Grå/grøn klit* (2130)
	Klitlavning (2190)	Kransnålalge-sø (3140)
	Kalkoverdrev* (6210)	Surt overdrev* (6230)
Arter:	Skæv vindelsnegl (1014)	

Bygherre vurderer, at driften af den nye vandforsyningsledning, det nye vandreservoir, det nye tekniskhus, den renoverede Tryk Nord trykforøgerstation og den nye Syd trykforøgerstation ikke vil påvirke N142 eller N143, hvorfor projektets potentielle påvirkninger på Natura 2000-områderne og deres udpegningsgrundlag udelukkende knytter sig til projektets anlægsfase og omfatter de aktiviteter, der kan medføre, at levedygtige bestande ikke kan opretholdes (opretholdelse af gunstig bevaringsstatus). SGAV er på det foreliggende grundlag enig.

Bygherre oplyser, at anlægsarbejdet udelukkende medfører en lokal påvirkning af de nærmeste omgivelser omkring selve projektområderne i forhold til støj og inddragelse af areal. SGAV bemærker, at projektområderne er placeret mindst 2 km fra nærmeste Natura 2000-område. Bygherre vurderer, at projektaktiviteterne ikke vil påvirke N142 og N143 grundet projektets karakter, begrænset omfang og meget lokale påvirkninger i et område, der allerede er præget af støj og forstyrrelser fra eksisterende lufthavnsarbejder. SGAV bemærker, at habitatarterne er stedsnære (skæv vindelsnegl) eller knyttet til enten de kystnære farvande eller havet. SGAV vurderer på baggrund af ovenstående, at projektet ikke vil påvirke habitatnaturtyperne væsentligt eller forhindre opretholdelse af levedygtige bestande af skæv

vindelsnegl, gråsæl, spættet sæl eller marsvin. Det kan dog ikke udelukkes, at fuglene på udpegningsgrundlaget for F110 befinder sig i eller nær projektområderne inden for anlægsperioden. SGAV vurderer, at områderne inden for Københavns Lufthavn ikke er væsentlige for fuglene på udpegningsgrundlaget for F110. Bygherre oplyser, at alle projektområderne fremstår uden fysisk variation og med lav velplejet græsvegetation for at undgå tiltrækning af fugle af sikkerhedsmæssige hensyn. SGAV bemærker desuden, at der inden for lufthavnsområdet og i udpegede nærliggende arealer gælder helt særlige forhold omkring fuglelivet pga. risiko for bird strikes og de dertil knyttede flyvesikkerhedsproblemer. Hyppigheden af bird strikes øges med stigende forekomst af fugle, og skadens omfang skønnes at stige med fuglens størrelse. Af hensyn til flyvesikkerheden, reguleres fuglelivet derfor gennem lufthavnsbekendtgørelsen⁴ samt § 11 og § 28, jf. § 10 og § 2, stk. 1, nr. 3 i vildtskadebekendtgørelsen⁵.

6.1 Samlet vurdering af påvirkninger på nærmeste Natura 2000-område

SGAV vurderer på baggrund af væsentlighedsvurderingen, at projektet hverken i sig selv eller i forbindelse med andre planer og projekter vil påvirke de pågældende Natura 2000-områders bevaringsmål-sætninger væsentligt, hvorfor der ikke er behov for at foretage en konsekvensvurdering, jf. § 6 i habitatbekendtgørelsen.

7 Bilag IV-arter

I og nær projektområderne findes der potentielt en række særligt beskyttede arter, som er beskyttede i henhold til EU's habitatdirektivs bilag IV. Beskyttelsen er implementeret via flere regelsæt og der er bl.a. forbud mod alle former for forsætlig indfangning og drab samt forbud mod beskadigelse og ødelæggelse af deres yngle- og rasteområder. Bygherre oplyser, at NIRAS har foretaget en vurdering af forekomsten af beskyttede arter ved lufthavnsområdet ud fra projektmaterialer, luftfoto, terrænkort, kendte naturregistreringer og 2 besigtigelser af arealerne. Tidligere fund af bilag IV-arter i området omfatter grønbroget tudse ca. 1 km øst for delprojekt 6, i lufthavnens Østområde (se Figur 13).



Figur 13. Venstre: oversigt over placering af delprojekt 6 (rød cirkel) og feltregistreringer (lilla markering). Højre: feltregistreringer af grønbroget tudse (gule prikker) og områder med forskellige orkidé-arter (røde felter) øst for Københavns Lufthavn. Tudsernes primære ynglested er vandhullet i den sydlige del af Østområdet (orange cirkel). Registreringerne er indsamlet i perioden 2023-2025. Kilde: bygherre (modificeret).

⁴ BEK nr. 1435 af 06/12/2024 vedr. bekendtgørelse om regulering af ringdue, grågå, bramgå og canadagå i Dragør og Tårnby Kommuner.

⁵ BEK nr. 1408 af 03/10/2022 vedr. bekendtgørelsen om vildtskader.

NIRAS har undersøgt Østområdet gennem en længere periode (år 2023-2025) og erfaret, at tudsernes primære ynglested er vandhullet i den sydlige del af Østområdet over 1 km nordøst for delprojekt 6. Bygherre oplyser, at alle projektområder er screenet for egnede rasteområder for padder, fx sten- og jordsamlinger, herunder stenbunker og diger, hvor padderne kan overvintre i et hulrum i frostfri dybde. Der er ingen egnede rasteområder inden for projektområderne, som alle fremstår uden fysisk variation og med lav velplejet græsvegetation. Eneste variation er jordvoldene, som ikke vurderes at være egnet som rasteområde, grundet deres kompakte opbygning og den tætte græsvegetation med enkelte småbuske. SGAV er på det foreliggende grundlag enig. SGAV bemærker, at alle projektområder er omkranset af befærdede asfaltveje og der er mere end 1 km til nærmeste kendte ynglelokalitet for bilag IV-arter.

NIRAS har besøgt projektområderne på to aftener, efter mørkets frembrud, da padderne ofte færdes på land om natten. Områderne blev afsøgt til fods med lygte den 30. september og den 1. oktober 2025 og den besøgte rute blev logget med GPS (se Figur 14).



Figur 14. Oversigt over den besøgte rute, hvor v. side viser delområde 1, og h. side viser delområde 2 (øverst) og delområde 3 (nederst). Data fra den 30. september (rød linje) og 1. oktober 2025 (lilla linje). Kilde: bygherre.

Der blev ikke observeret bilag IV-paddearter eller øvrige fredede arter i projektområderne. På begge besøgsdage blev Østområdet med kendt bestand af grønbroget tudse (se Figur 13) besøgt for at bekræfte at tudserne var aktive og søgte rundt i terrænet. Ved begge kontrolbesøgte blev der observeret aktive tudser på de kendte rasteområder inden for relativ kort tid (6-8 individer på 20 minutter).

Tårnby Kommune oplyser, at Amphi Consult i 2011 gennemførte undersøgelser af den grønbrogede tudses yngleområder samt terrestriske levesteder inden for det østlige areal af Københavns Lufthavn i forbindelse med udarbejdelsen af et lokalplanforslag for området. Undersøgelsesområdet omfattede primært østområdet samt en strækning mod syd langs den østlige kyst. Den sydlige del af undersøgelsesområdet lå relativt tæt på placeringen af delprojekt 6, Syd trykforøgerstation. Der blev imidlertid ikke registreret grønbroget tudse på de sydlige strækninger i 2011 (se Figur 15).

Bygherre oplyser, at projektet ikke påvirker flagermus i nærområdet, da der ikke er bevoksning inden for projektområderne. Tilstedeværelsen af flagermus bestemmes i høj grad af fourageringsmulighederne i området og afhænger desuden af flagermusarten. De danske flagermusarter yngler primært i bygninger og træer med hulheder. Tårnby Kommune oplyser, at der forekommer træer langs cykelstien ved delprojekt 4 og 5. På et skråfoto fra 2023 fremstår træerne med relativt tynde stammer og vurderes derfor ikke at udgøre egnede raste- eller ynglesteder for flagermus (se Figur 16). SGAV er på det foreliggende grundlag enig.



Figur 15. Feltregistreringer foretaget af Amphi Consult i 2011. De sorte stjerner angiver fund på land af grønbrogede tudse, mens den orange linje markerer undersøgelsesområdet. Kilde: Tårnby Kommune.



Figur 16. Skråfoto over projektområde 3. De omkringstående træer er med relativt tynde stammer, uden potentiale for egnede raste- eller ynglesteder for flagermus. Kilde: Tårnby Kommune.

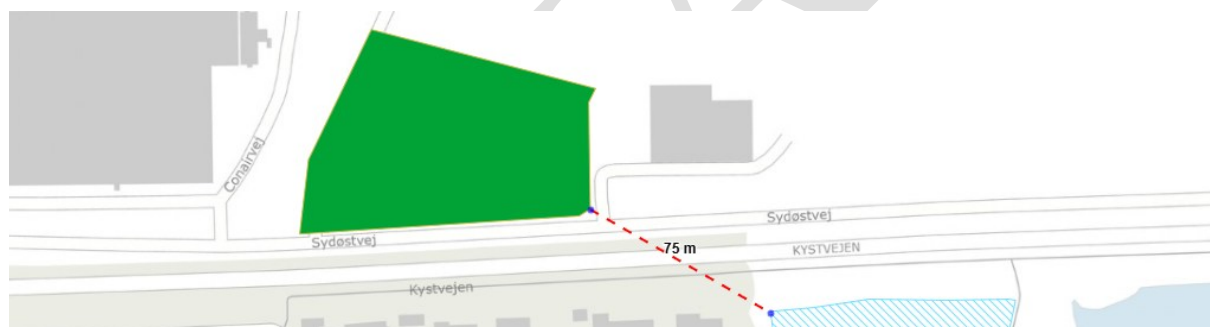
Tårnby Kommune vurderer, at der er lav sandsynlighed for forekomst af bilag IV-arter inden for projektområderne. Det er SGAV's vurdering, at projektet ikke vil medføre væsentlige negative påvirkninger på områdets bilag IV-arter i hverken anlægs- eller driftsfasen.

7.1 Samlet vurdering af påvirkninger på bilag IV-arter

SGAV har hverken kendskab til eller forventning om tilstedeværelse af yderligere bilag IV-arter som vil kunne blive påvirket væsentligt af projektet. Projektet indebærer ikke ændring af søer, vandhuller eller beskyttede sten- og jorddiger, fældning af gamle træer og levende hegn eller nedrivning af gamle bygninger m.m., som ville kunne fungere som yngle- eller rasteområde for flagermus, markfirben, paddel eller øvrige bilag IV-arter. Ligeledes medfører projektet ikke andre væsentlige påvirkninger uden for projektområderne. SGAV vurderer, at projektet ikke i sig selv eller i forbindelse med andre planer og projekter vil medføre væsentlige negative påvirkninger på bilag IV-arter, da projektet ikke medfører forsætligt drab af individer og heller ikke beskadiger eller ødelægger yngle- eller rasteområder for arterne i deres naturlige udbredelsesområder i og nær projektområderne, jf. § 10 i habitatbekendtgørelsen.

8 § 3 beskyttet natur (naturbeskyttelsesloven)

Naturbeskyttelseslovens § 3 har til formål at beskytte naturtyperne mod ændringer i deres naturtilstand og dermed undgå udryddelse. Der er ingen § 3 beskyttede naturområder inden for projektområderne og der er heller ikke hydrologisk forbindelse fra projektområderne til § 3 natur. Nærmeste område omfattet af § 3 er en strandeng ca. 75 meter sydøst for delprojekt 6 (se Figur 17), mens afstanden til anden § 3 beskyttet natur er mindst 600 meter.



Figur 17. Oversigt over placeringen af delprojekt 6 (grøn markering) med angivelse af afstanden (75 meter) til nærmeste § 3 beskyttet natur (strandeng, blå skraveret).

SGAV vurderer på det foreliggende grundlag, at projektets anlægs- og driftsfasen ikke vil medføre væsentlige negative påvirkninger af naturområderne omfattet af naturbeskyttelseslovens § 3. SGAV vurderer, at der ikke er risiko for permanente tilstandsændringer eller udledning af forurenende stoffer til nærliggende § 3 beskyttede naturtyper. Projektets medfører ikke emissioner eller risiko for udledning af vand til nærliggende § 3 beskyttede naturtyper, herunder vandløb. Projektet vurderes heller ikke at forhindre passage for fauna til nærliggende naturområder.

9 Støv, støj og vibrationer, lys, luft og lugt

Projektets aktiviteter er fordelt på 3 delområder med 1-3 delprojekter pr. delområde (se Figur 3). Bygherre oplyser, at anlægsperioden for hvert delprojekt er mellem 2-8 måneder (se afsnit 2.9 for tidsplan og varighed af anlægsarbejdet). Anlægsarbejdet følger Tårnby Kommunes forskrift for støvende, støjende og vibrerende midlertidige aktiviteter for varelevering, bygge- og anlæg, herunder at alle støjende aktiviteter kun må foregå på hverdage fra mandag-fredag mellem kl. 7-18 og lørdage mellem kl. 8-14

(normal arbejdstid). Støjgrænseværdierne gælder ved skel til omkringliggende boliger og andre følsomme områder. Ved uheld som fx oliespild kan der være arbejde uden for normal arbejdstid for at afbøde eventuelle skader fra uheldet. Bygherre oplyser, at entreprenøren skal følge kommunens forskrift og iværksætte nødvendige foranstaltninger for at minimere gener for omgivelserne, herunder brug af køreplader på grønne arealer og renholdelse af veje.

9.1 Støjgener og vibrationer

Delområde 1, bestående af delprojekt 1-2-3, er beliggende i lufthavnens nordvestlige område. Området ligger langs en ca. 10 meter høj jordvold, der adskiller lufthavnen fra et blandet erhvervs- og boligområde med ca. 40 meter til nærmeste beboelsesejendom (Magle Alle 12, 2770 Kastrup). I delområde 1 etableres en ny vandforsyningsledning, et nyt vandreservoir samt et nyt teknikhus med parkeringsareal. Det støjende og vibrerende anlægsarbejde omfatter derfor udgravning til fundamenter, rør-/kabelføring, diverse trækrør og lokale forsyningsledninger, etablering af adgangsveje, parkeringspladser og kørsel med materiel. Der er tale om almindelige anlægsaktiviteter, hvor støjen overholder kommunens støjgrænse på 70 dB(A) ved nærmeste naboer. Anlægsarbejdet foregår inden for lufthavnens eget areal. I driftsfasen vil hverken nyt vandreservoir eller ny vandforsyningsledning medføre støj eller vibrationer. Vandforsyningsledningen kræver kun reparation i tilfælde af lækage, og vedligeholdelsesarbejdet på vandreservoirret (rengøring og inspektion) medfører ikke støjende arbejder. I teknikhuset vil der i driftsfasen være støj fra månedlig test af nødstrømsanlægget med opstart af dieselgeneratoren. Testen har en varighed af 1 time. Derudover oplyser bygherre, at det estimeres, at generatoren aktiveres mindre end 10 timer om året grundet strømafbrydelser. Støjen er begrænset uden for teknikhuset og vil ikke medføre støj- eller vibrationsgener ved nærmeste naboer. Der vil også være støj fra teknikhusets transformere og udsugningsanlægget i transformerrummet. Bygherre oplyser, at transformerrummet udføres med lyd-dæmpende isolering, således at den samlede støj ikke vil medføre overskridelse af grænseværdier for støj. Støjniveauet fra transformerne forventes ikke at overstige 40 dB(A) i en afstand af 5-10 meter. Støjniveauet for udsugningsanlægget holdes mellem 25-40 dB(A) for at sikre arbejdsmiljø og overholdelse af bygningslydkrav. Der forventes derfor ingen væsentlige støjgener til omgivelserne. SGAV bemærker, at alle støjende aktiviteter er placeret inde i teknikhuset og vurderer, at hverken støj eller vibrationer fra teknikhuset vil udgøre væsentlige gener for naboer og omboende, grundet afstanden til nærmeste bebyggelse (mindst 40 meter) og placering af eksisterende jordvold mellem bebyggelse og teknikhuset.

Delområde 2 bestående af delprojekt 6 er beliggende i lufthavnens sydøstlige område med nærmeste bebyggelse ca. 30 meter syd for delprojekt 6 (Ndr Strandvej 53, Skansevej 3 og Skansevej 13, 2791 Dragør), på den modsatte side af både Sydøstvej og Kystvejen. I delområde 2 etableres Syd trykforøgerstation. Det støjende og vibrerende anlægsarbejde omfatter udgravning til fundamenter, rør-/kabelføring, diverse trækrør og lokale forsyningsledninger, etablering af adgangsveje, parkeringspladser og kørsel med materiel. Anlægsarbejdet foregår inden for lufthavnens eget areal. Der er tale om almindelige anlægsaktiviteter, hvor støjen overholder kommunens støjgrænse på 70 dB(A) ved nærmeste naboer. Bygherre oplyser, at hvis entreprenøren vælger ramning af funderingspæle til anlæggelse af Syd trykforøgerstation, kan det medføre overskridelser af Tårnby Kommunes forskrift for støjende arbejder. Bygherre oplyser, at overskridelsen af støjgrænsen på 70 dB(A) i så fald vil være begrænset til 3-5 dages varighed i perioden mandag-fredag kl. 8-16. Bygherre oplyser, at det kræver en dispensation efter § 13 i Tårnby Kommunes forskrift for støvende, støjende og vibrerende midlertidige aktiviteter for varelevering, bygge- og anlæg. SGAV vurderer, at hvis ramning anvendes som anlægsmetode, er der tale om en moderat støjpåvirkning i et begrænset antal dage og dermed ikke en væsentlig genepåvirkning for de nærmeste beboelsesejendomme beliggende mindst 30 meter fra delområde 2. I driftsfasen vil Syd trykforøgerstation ikke give anledning til væsentlige støj- eller vibrationsgener, da installationerne er energiefektive. SGAV vurderer, at støj og vibrationer fra Syd trykforøgerstation ikke vil udgøre væsentlige gener for naboer og omboende grundet afstanden til nærmeste bebyggelse (mindst 30 meter) og tilstedeværelsen af eksisterende vejanlæg mellem bebyggelse og støjilden.

Delområde 3, bestående af delprojekt 4-5, er beliggende på den anden side af motorvejen, nord for selve lufthavnsområdet, med nærmeste beboelse på Kastruplundgade og Helmer Søgårds Alle mindst 20 meter fra delområde 3, hvor nuværende Tryk Nord trykforøgerstation renoveres, og det eksisterende vandreservoir nedlægges. Det støjende og vibrerende anlægsarbejde omfatter dermed renoveringen af trykforøgerstationen samt gravearbejde, jordhåndtering og fjernelse af beton fra vandreservoir. Selve renoveringen foregår indendørs og vil ikke påvirke omboende væsentligt. Der vil dog være støj og gener fra lastbilkørsel med demonteret inventar fra trykforøgerstationen samt beton, tagpap og armering fra nedlæggelse af den øverste del af vandreservoiret og efterfølgende tilkørsel af råjord til opfyldning af vandreservoir. Bygherre forventer behov for henholdsvis ca. 7 og ca. 80 lastbiltransportere til og fra delområde 3 inden for anlægsperioden på 2 måneder for renoveringen af Tryk Nord trykforøgerstation og inden for anlægsperioden på 2-4 måneder for nedlæggelse af det eksisterende vandreservoir. Bygherre oplyser, at delprojekt 4 færdiggøres inden påbegyndelsen af delprojekt 5. For delprojekt 4 forventes størstedelen af transporterne at ske inden for de første par uger af anlægsperioden, mens størstedelen af transporterne knyttet til delprojekt 5 forventes i den sidste halvdel af anlægsperioden. SGAV vurderer, at anlægsarbejdet knyttet til delområde 3 ikke medfører en væsentlig genepåvirkning for de nærmeste beboelsesejendomme. Det skyldes, at der er tale om midlertidigt anlægsarbejde som følger Tårnby Kommunes forskrift for støvende, støjende og vibrerende midlertidige aktiviteter for varelevering, bygge- og anlæg. Bygherre oplyser, at der ikke er støj- eller vibrationsgener fra Tryk Nord trykforøgerstation i driftsfasen. Driften omfatter almindelig inspektion, rengøring og udskiftning af sliddele, og der udarbejdes drifts- og vedligeholdelsesvejledninger for det samlede anlæg.

9.2 Støvgener

Bygherre vurderer, at der vil være en minimal risiko for støvende aktiviteter i anlægsfasen. I tørre perioder kan anlægsarbejder dog give anledning til støvdannelse lokalt, eksempelvis ved kørsel med anlægsmaskiner eller aflæsning af grus og sand. Støvgenerne kan afhjælpes gennem vanding, som udføres efter konkret vurdering fra entreprenøren eller hvis naboer henvender sig. I forbindelse med nedlæggelse af eksisterende vandreservoir (delprojekt 5), kan nedkrusning af beton give midlertidige støvgener, men arbejdet foregår på indhegnet afskærmet område. Bygherre oplyser, at ingen af de 6 delprojekter vil medføre væsentlige støvgener i driftsfasen. Det er SGAV's vurdering, at eventuelle støvgener forbundet med anlæggelse af delprojekterne vil være af lokal og midlertidig karakter, hvorfor anlægsarbejdet ikke vurderes at medføre væsentlige støvgener for omkringboende.

9.3 Luft, lugt og lys

I anlægsperioden vil der være emissioner fra kørsel med maskiner og materiel, og der kan i vinterperiodens morgen- og aftentimer være behov belysning af arbejdspladserne inden for normal arbejdstid. Bygherre oplyser, at der derudover ikke er emissioner eller lignende fra ny vandforsyningsledning (delprojekt 1), nyt vandreservoir (delprojekt 2) eller fra nedlæggelse af eksisterende vandreservoir (delprojekt 5), hverken i anlægs- eller driftsfasen.

I teknikhuset (delprojekt 3) vil der i driftsfasen være månedlige test af nødstrømsanlægget og dermed kortvarigt være emissioner fra dieselgeneratoren. Testen har en varighed af 1 time. Derudover oplyser bygherre, at det estimeres, at generatoren aktiveres mindre end 10 timer om året grundet strømafbrydelser og medfører kun en meget begrænset udledning af luftforurenende stoffer. Bygherre oplyser, at emissioner herfra ikke er omfattet af gasmotorbekendtgørelsen grundet lav effekt på < 120 kW. Afkast skal være lodret og mindst 1 meter over tag. Som en del af renoveringen af Tryk Nord trykforøgerstation (delprojekt 4) erstattes dieseldrevne motorer med eldrevne. Der installeres også eldrevne pumper i Syd trykforøgerstation (delprojekt 6). Der er derfor ingen emissioner fra disse i driftsfasen.

SGAV vurderer på det foreliggende grundlag, at anlægsprojekterne ikke giver anledning til væsentlige luft- og lugtemissioner eller lysgener hverken i anlægs eller driftsfasen. SGAV bemærker, at anlægsarbejdet foretages i et åbent område med god opblanding, hvorfor emissionerne fra anlægsarbejdet ikke vil påvirke luftkvaliteten i området omkring Københavns Lufthavn.

9.4 Samlet vurdering af påvirkninger fra støv, støj, lys, lugt m.m.

SGAV vurderer, at projektet samlet set ikke vil medføre væsentlige negative påvirkninger fra støv, støj, vibrationer, lys, luft eller lugt i hverken anlægs- eller driftsfasen. Eventuelle gener forbundet med projektet vil være knyttet til anlægsfasen men er af kortvarig karakter og ikke væsentlige for nærområdet og de omkringboende.

10 Ressourcer, affald og spildevand

10.1 Ressourcer

Bygherre har opgjort det omtrentlige ressourcebehov til projektets anlægsfase for råstofferne beton, stål, sand/grus, plast og vand (Tabel 7). Bygherre oplyser, at der skal anvendes ca. 2.200 m³ jord til opfyldning af eksisterende vandreservoir, som nedlægges (delprojekt 5). Jorden er fra bygherres eget jorddeponi (klasse 0 og klasse 1 jord). Derudover forventes et forbrug i anlægsfasen på ca. 2.000 liter diesel til anlægsmaskinerne. I driftsfasen omfatter ressourceforbruget udskiftning af el-komponenter, diesel, olie og smørelie i forbindelse med drift og vedligeholdelse. Nødstrømsanlægget i teknikhuset (delprojekt 3), har et forbrug af diesel med generatorens 800 liters dieseltank, mens de to transformere, TR1 og TR2, har et forbrug af olie på ca. 1.400 liter pr. transformere med olieskift/omfiltrering hver 5–15 år. Bygherre oplyser, at der udarbejdes drifts- og vedligeholdelsesvejledninger og at håndtering af kemikalier, herunder olie og smøremidler, sker efter gældende regler.

Tabel 7. Forventet ressourcebehov i det samlede projekt. *Overskudsjord ved delprojekt 5 er fra eget jorddeponi på lufthavnsområdet og er efterfølgende ændret til 2.200 m³. *Vand ved delprojekt 6 er til skylning af eksisterende vandledning. Kilde: bygherre.

Delprojekt	Beton [tons]	Stål [tons]	Sand/grus [tons]	Plast [tons]	Vand (anlægsfasen) [m ³]
1. Ny vandledning	-	-	1.000	26	1.200
2. Nyt vandreservoir	16	5	60	-	1.500
3. Ny teknikhus inkl. etablering af regnvands- og kloakledning	48	5	70	1	-
4. Renovering af Tryk Nord trykforøger	-	0,5	-	-	-
5. Nedlæggelse af underjordisk vandreservoir	-	-	2.000 *Råd-jord/overskuds-jord	-	-
6. Ny Tryk Syd trykforøger	5	1	8	-	*1.700
Sum	69	11,5	1.138	26	4.400

10.2 Miljøproblematiske stoffer i bygningsmaterialer (delprojekt 4-5)

NIRAS har udarbejdet en kortlægning af miljøproblematiske stoffer i bygningsmaterialer på Harald Jastraus Alle 1, 2770 Kastrup, hvor tekniske installationer i Tryk Nord trykforøgerstation renoveres og eksisterende vandreservoir ved Tryk Nord nedlægges. Kortlægningen er foretaget for at give et overblik over forekomster af miljøproblematiske stoffer i bygningsmaterialerne i forbindelse med det forestående arbejde. Bygningsmaterialernes indhold af miljøproblematiske stoffer har afgørende betydning for hvilke sikkerheds- og sundhedsmæssige foranstaltninger, der er nødvendige under udførelsen af arbejdet samt hvordan affaldet fra nedrivningen håndteres korrekt.

Tryk Nord trykforøgerstation er opført i 1958 og har et bygningsareal på 140 m². Bygningen har malet betonfacade og tagpaptag. Installationer er generelt malet. Der er ældre lysarmaturer i bygningen. I forbindelse med renoveringsarbejdet skal følgende fjernes og håndteres efter gældende regler; rørføringer, ventiler, dieseldrevne pumper og dieseltank, instrumentering på nedtagne komponenter, signalgivere til rentvandsbeholdere, hydroforer, gangbro, kompressor anlæg samt oplag af materialer, maskiner, skabe, reservedele, rør og andet der ikke er i anvendelse (delprojekt 4).

Det eksisterende underjordiske vandreservoir har et areal på 438 m². Reservoiret er udført i beton. Betontoppen er påført tagpap, betonvægge er ubehandlede. Betonbund og indre betonskillevægge formodes ubehandlet. I forbindelse med nedlæggelse af eksisterende vandreservoir skal følgende fjernes og håndteres efter gældende regler; det tagpapbelagte betonlåg og betonsider til 1 meter under terræn (delprojekt 5).

Der er foretaget besigtigelse og prøveudtagning den 26. august 2025. Prøver er udtaget som stikprøver i et omfang, så forureningsgraden og udbredelsen af miljøproblematiske stoffer i bygningsmaterialer med rimelighed kan vurderes. Der er i alt udtaget 10 prøver til analyse for indhold af miljøproblematiske stoffer. Hertil tillægges 6 prøver, som blev udtaget i forbindelse med et analysearbejde i 2018. Der er lagt vægt på at udtage prøver af materialer/bygningsdele som erfaringsmæssigt kan indeholde miljøproblematiske stoffer, og som er vurderet repræsentative for det forestående arbejde. Prøverne er analyseret hos det DANAK (Den Danske Akkrediteringsfond) akkrediterede laboratorium Dansk Miljøanalyse ApS.

Analyseresultaterne for prøverne fra 2018 viser, at 5 ud af 6 prøver indeholder miljøfarlige stoffer i et omfang, der overskrider grænseværdien for uforurenede bygge- og anlægsaffald, men ikke farligt affald (se Tabel 8). Dette skyldes et forhøjet indhold af polyklorerede bifenylere (PCB), cadmium, bly, zink og kviksølv. I den sidste prøve (prøve 5) ses der, foruden et indhold af cadmium, kobber, nikkel, zink og kviksølv, der overskrider grænseværdien for uforurenede bygge- og anlægsaffald, en koncentration af PCB, som overskrider kriterierne for farligt affald. Der hvor der er udtaget flere prøver af ens materialer/bygningsdele, klassificeres disse som ét samlet hele, hvor prøven med den højeste forureningsgrad er dimensionsgivende.

Tabel 8. Oversigt over analyseresultater fra 2018 for miljøproblematiske stoffer i bygningsmaterialer. Rød angiver farligt affald, gul angiver forurenede, ikke farligt affald og grøn angiver ikke forurenede affald. Kilde: bygherre.

Bygningsdel	Materiale	PCB	Cd	Cr	Cu	Ni	Pb	Zn	Hg	Klorparaffiner
Vindue, enkelt-lags	Fuge	9,4								u.d.
Vindue, enkelt-lags	Fugebånd	18								u.d.
In situ betonloft	Maling, hvid	43	0,85	9,2	u.d.	8,2	220	3100	6	
Betonsøjle	Maling, orange	27	4	24	8,2	14	420	15000	34	
Silo og pumpe	Maling blandeprøve på metal, blå	81	0,56	180	1100	53	34	11000	3,6	
Ydervægge, in situ beton	Maling blandeprøve, hvid	41	4,7	13	8,8	14	530	18000	29	

Undersøgelsen fra 2025 viser, at hovedparten af de prøvetagne materialer har indhold af miljøproblematiske stoffer over grænseværdierne for ikke-forurenede affald (se Tabel 9).

Tabel 9. Oversigt over analyseresultater med hensyn til indhold af miljøproblematisk stoffer i bygningsmaterialer. Rød angiver farligt affald og gul angiver forurenet, ikke farligt affald. Kilde: bygherre.

Bygningsdel	Klassificering		Forslag til håndtering
Alt blå malet metal, herunder beholdere, rørstræk og ventiler i pumpestationen.	PCB	TM*	Malingen afrenses, f.eks. på arbejdsstedet ved sandblæsning, eller hos en godkendt modtager. Den afrensede maling bortskaffes som farligt affald. Det afrensede metalemne kan efterfølgende neddeles og afhændes til genanvendelse.
Alt øvrigt malet metal, herunder gangbro mv. i pumpestationen.	PCB & TM*		Øvrigt malet metal bortskaffes uden forudgående afrensning, som forurenet affald til genanvendelse.
Tagpap med alufolie på låget af vandreservoir.	PAH & kulbrinter		Tagpap fjernes fra betonlåget og bortskaffes som forurenet affald, til forbrænding eller genanvendelse.
Beton i vandreservoir.	PAH & kulbrinter		Betonlåg og betonsider fjernes til 1 meter under terræn. Betonen bortskaffes som kulbrinteforurenet beton til enten termisk behandling, nyttiggørelse eller genanvendelse i asfaltproduktion. Indvendig beton i skillevægge antages uforurenet.

Ovenstående betyder, at NIRAS i forbindelse med de forestående arbejder, anbefaler at der foretages en afrensning, separering og udsortering af forurenede materialer. Da der er fundet miljøproblematisk stoffer i bygningsmaterialer, er der sandsynlighed for, at disse stoffer også er til stede i gammelt (historisk støv) i bygningen. Der bør derfor, i forbindelse med arbejdet, iværksættes foranstaltninger til at imødegå spredning af forurening og beskyttelse af medarbejdere. Se afsnit 10.3 om affald for hvordan miljøproblematisk bygningsmaterialer håndteres i indeværende projekt.

10.3 Affald

Bygherre har estimeret mængden af affald fra projektets anlægsfase for beton, stål, sand/grus, plast og overskudsjord (Tabel 10), herunder forventelig ca. 3.530 tons overskudsjord. Bygherre oplyser, at opgravet jord håndteres i henhold til analyserne fra forundersøgelserne, hvor kraftigt forurenet jord håndteres til godkendt jordmodtager (se afsnit 11 for jordforurening, herunder forureningsundersøgelser). Den resterende overskudsjord undersøges for forureninger og såfremt det er egnet, vil det blive brugt til opfyldning af eksisterende vandreservoir (delprojekt 5) eller genindbygget i støjvoldene på lufthavnens område. I forbindelse med det forestående renoverings- og nedrivningsarbejde (delprojekt 4-5), oplyser bygherre, at NIRAS har udarbejdet en kortlægning af miljøproblematisk stoffer i bygningsmaterialer (se afsnit 0 om miljøproblematisk stoffer i bygningsmaterialer). Heraf fremgår det, at rør, pumper og beholdere er malet med PCB- og tungmetalholdig maling, hvilket kræver miljøsanering og håndtering af affald til godkendt modtageanlæg. Der er tale om ca. 20 tons stål (Tabel 10). For det eksisterende vandreservoir, som nedlægges, oplyser bygherre, at der indhentes en nedrivningstilladelse og at selve nedrivningsarbejdet udføres af autoriseret nedtagningsevne. Der er fundet PCB og tungmetaller i maling og coating i installationsbygningen, PAH (Polycykliske Aromatiske Hydrocarboner, tjærestoffer) og benz(a)pyren i tagpap på reservoirets låg samt langkædede kulbrinter i reservoirets underjordiske betonmur. Bygherre oplyser, at betondæk, -vægge og armering fraskæres og indbygges på stedet. Bygherre oplyser, at det sikres, at miljøproblematisk stoffer håndteres efter gældende regler og lovgivning. Håndtering af miljøproblematisk stoffer indgår i Plan for Sikkerhed og Sundhed, som udarbejdes af entreprenøren og godkendes af bygherre forud for anlægsarbejdet. Bygherre oplyser tilmed, at alt

affald håndteres efter affaldsaktørbekendtgørelsen og anmeldes til Tårnby Kommune senest 14 dage inden arbejdet påbegyndes. Affaldet kildesorteres og håndteres til godkendt affaldsmottager efter Tårnby Kommunes regulativ for erhvervsaffald⁶.

Tabel 10. Forventede deponering af materialer og overskudsjord fra anlægsfasen. Betondæk, -vægge og armering fraskæres og indbygges på stedet for delprojekt 5. *Overskudsjord deponeres på lufthavnens eget jorddepot, hvis egnet. Kilde: bygherre.

Delprojekt	Beton [tons]	Stål [tons]	Sand/grus [tons]	Plast [tons]	Overskudsjord [tons] *
1. Ny vandledning	-	-	-	-	1.200
2. Nyt vandreservoir	-	-	-	-	900
3. Ny teknikhus inkl. etablering af regnvands- og kloakledning	-	-	-	-	930
4. Renovering af Tryk Nord trykforøger	-	20	-	-	-
5. Nedlæggelse af underjordisk vandreservoir	-	-	-	-	-
6. Ny Tryk Syd trykforøger	-	-	-	-	500
Sum	0	20	0	0	3.530

Affaldsmængden i driftsfasen er meget begrænset, dog genereres en mindre mængde farligt affald. Affaldet håndteres efter Tårnby Kommunes regulativ for erhvervsaffald. Bygherre oplyser, at udskiftning af UV-lamper håndteres som farligt affald grundet indhold af kviksølv. Der er samlet set tale om 24 UV-lamper fordelt i Tryk Nord trykforøgerstation (delprojekt 4), teknikhuset (delprojekt 3) og Syd trykforøgerstation (delprojekt 6). UV-lamperne udskiftes hvert andet år. Derudover skiftes dieselgeneratorens olie årligt (maksimalt 10 liter årligt). Smøreolie og olie til ventiler og pumper vil blive anvendt i marginale mængder uden behov for yderligere håndtering. Ydermere oplyser bygherre, at de to transformatorer i teknikhuset (delprojekt 3) køles med olie. Hver transformer er udstyret med et opsamlingskar, som kan indeholde hele oliemængden fra transformatoren for at forhindre olieforurening. Hver transformer kan indeholde ca. 1.400 liter med olieskift/omfiltrering hver 5–15 år. Også dieseltanken er udstyret med et opsamlingskar med en opsamlingskapacitet på 110 % for at forhindre spild og forurening af diesel og smøreolie. Dieseltanken udstyres med en alarmsikring (lækage detektor) for udslip og der monteres en overfyldningssikring. Eventuelt spild af olie eller diesel håndteres efter gældende regler.

⁶ Tårnby Kommunes regulativ for erhvervsaffald ([link](#)). Besøgt 09-06-2026.

10.4 Spildevand

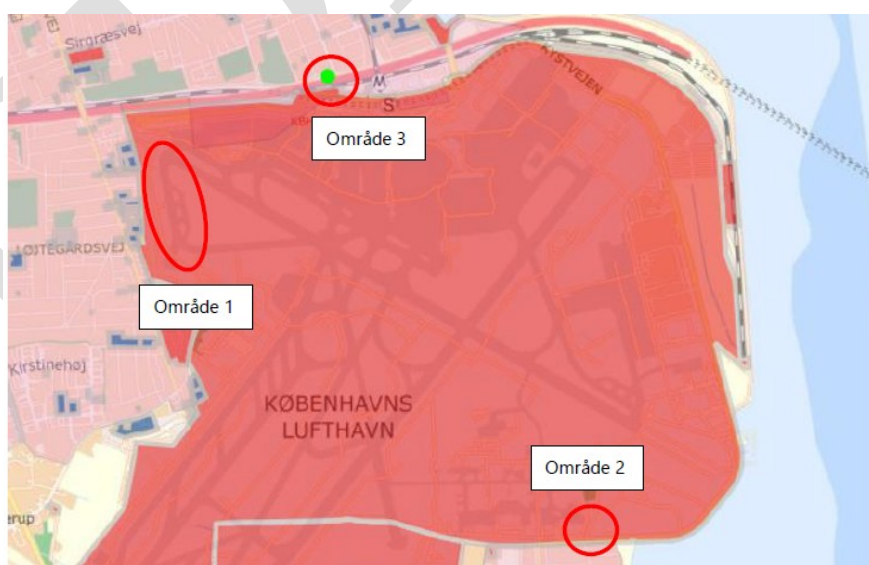
Bygherre oplyser, at der i anlægsfasen vil være 3 midlertidige byggepladser fordelt på 1 byggeplads pr. delområde. Sanitært spildevand fra mandskabsfaciliteterne på den enkelte byggeplads bortledes til kloak. Dertil forbruges ca. 4.400 m³ vand til rengøring af eksisterende vandledning (delprojekt 6) samt ny vandforsyningsledning (delprojekt 1) og nyt reservoir (delprojekt 2). Skyllevandet neutraliseres og bortledes til kloak. I forbindelse med renoveringen af Tryk Nord trykforøgerstation (delprojekt 4) etableres en midlertidig rørledning, der føres ud af bygningen for udledning af vand til kloak. I driftsfasen ledes begrænsede mængder spildevand til kloak. Fra Tryk Nord trykforøgerstation (delprojekt 4) benyttes eksisterende afløb. I teknikhuset (delprojekt 3) installeres gulv afløb og afløb fra håndvasken, som tilsluttes kloaknettet via en ny kloakledning. Fra Syd trykforøgerstation (delprojekt 6) tilsluttes der ligeledes afløb til kloaknet. Bygherre oplyser, at der ansøges om tilslutning i forbindelse med forestående byggetilladelser.

10.5 Samlet vurdering af påvirkninger fra ressourcer, affald og spildevand

SGAV vurderer på baggrund af bygherres oplysninger, at anvendelse af råstoffer i projektet er begrænset til det nødvendige og at håndtering af affald kan ske efter gældende regler på området uden væsentlige negative påvirkninger på miljøet. Derudover er der tale om en begrænset mængde spildevand, som håndteres efter gældende regler, hvorfor SGAV vurderer, at projektets spildevand ikke vil medføre væsentlige negative påvirkninger på miljøet.

11 Jordforurening

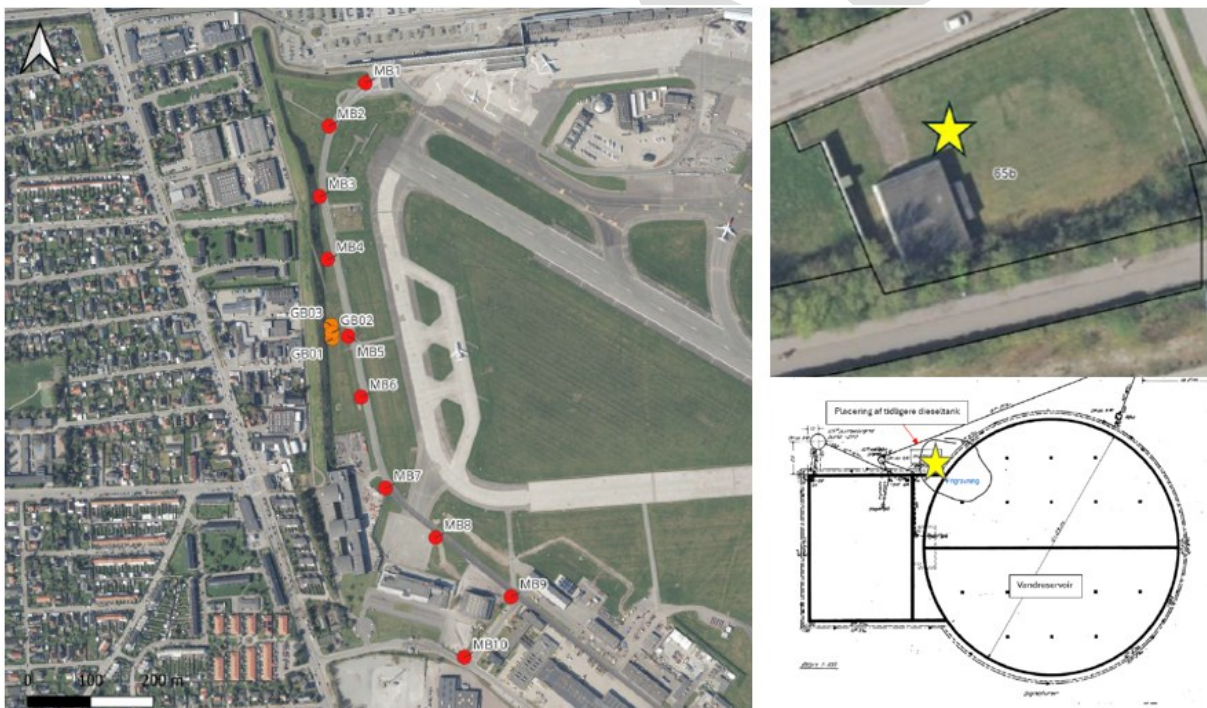
Københavns Lufthavn blev kortlagt som forurenede på vidensniveau 2 (V2) i henhold til jordforureningsloven i 2009. På V2-kortlagte matrikler er der dokumenteret jordforurening. Københavns Lufthavn er kortlagt som følge af områdets brug som lufthavn og kendskab til forurening af jord og grundvand på området. Der er konstateret forureninger med flybrændstof, lettere olieprodukter og tjærestoffer samt enkelte tilfælde af klorerede opløsningsmidler i jorden. Delområde 1-2 er beliggende inden for det forureningskortlagte areal, mens delområde 3 er beliggende uden for det kortlagte areal, men inden for Tårnby Kommunes områdeklassificering (se Figur 18). Inden for områdeklassificeringen forventes overfladejorden at være lettere forurenede, hvorfor der er krav om analyser.



Figur 18. Oversigt over projektets delområder med angivelse af forureningsforhold. Områder med lys rosa markering angiver områdeklassificering, mens rød markering angiver V2-kortlagte arealer. Kilde: bygherre.

11.1 Forureningsundersøgelse

Bygherre oplyser, at der er foretaget miljøteknisk undersøgelse af jorden gældende for delområde 1 og 2 til brug for den kommende jordhåndtering, samt at der er udtaget miljøtekniske dokumentationsprøver ved det eksisterende vandreservoir (delområde 3) for at afdække jordens forureningsforhold forud for nedlæggelse. Nogle af de miljøtekniske jordprøver er udtaget som en kombineret geo- og miljøteknisk undersøgelse og nogle er udført kun som miljøteknisk undersøgelse. Bygherre oplyser, at DJ Boringer, på foranledning af NIRAS, har foretaget geotekniske undersøgelser af delområde 1 og 2 (GB01-GB04) i perioden den 25-27. august 2025 (se afsnit 4.2 om geotekniske undersøgelser). I samme periode er der foretaget 10 miljøtekniske boringer i delområde 1 (MB1-MB10) langs strækningen for den kommende vandforsyningsledning (delprojekt 1). Boringerne er placeret med en indbyrdes afstand på 120 meter og ført til 2,0 meter under terræn (se Figur 19). For delområde 3 er der udført en prøvegravning, hvor der tidligere har været en underjordisk dieseltank. I udgravningen er der udtaget 4 jordprøver som blandingsprøver over hver halve meter til 2 meter under terræn. Der er ved borearbejderne og prøvegravningen ikke observeret tegn på forurening i form af misfarvning eller lugt i jorden. Der blev observeret slagger i GB01 og teglstykker i GB03. Der er for alle geo- og miljøtekniske boringer udtaget jordprøver til miljølanalyse, som er analyseret på det akkrediteret laboratorium Højvang Laboratorier A/S, Dianalund. Jordprøverne fra MB1-MB10 blev analyseret for jordpakken (total kulbrinter, tungmetaller og PAH'er) og jordprøverne fra GB01-GB03 blev analyseret for jordpakken og BTEX'er. Analyseresultaterne kategoriseres i forureningsklasser fra 1 til 4, hvor jord i klasse 1 er mindst forurennet, mens jord i klasse 4 er mest forurennet (se Tabel 11).



Figur 19. Venstre: oversigt over placering af 10 miljøtekniske boringer (røde) samt 2 geo- og miljøtekniske boringer (orange) i delområde 1. Højre: oversigt over placering af prøvegravning (stjernemarkering) ved tidligere underjordisk dieseltank i delområde 3 (4 prøver), hhv. ortofoto og teknisk tegning. Kilde: bygherre (modifieret).

Tabel 11. Generelle inddelinger af jord i forureningsklasser. Kilde: bygherre (via kilde i rapporten Miljøteknisk undersøgelse, prøvetagning af jord forud for etablering af ny vandforsyning og fjernes af tank, bilag 5).

<p>Klasse 1 Jord tilhørende klasse 1 kan anvendes frit i industri-, by- og boligområder til bygge- og anlægsarbejder uden tilladelse efter miljølovgivningen. Større projekter som støjvolde mv. skal dog vurderes konkret, da nogle projekter vil kræve tilladelse efter miljøbeskyttelsesloven. Man skal desuden være opmærksom på de særlige regler for tilførsel af jord til råstofgrave.</p>
<p>Klasse 2 (lettere forurenede jord) Jord tilhørende klasse 2 defineres som lettere forurenede. Jorden skal så vidt muligt genanvendes i for eksempel bygge- og anlægsarbejder. Man skal være opmærksom på, at genanvendelse kræver tilladelse/godkendelse efter miljøbeskyttelsesloven (§ 19 eller § 33), med mindre jorden kan håndteres efter genanvendelsesbekendtgørelsen.</p>
<p>Klasse 3 (forurenede jord til rensning eller deponering) Jord tilhørende klasse 3 defineres som forurenede jord. Jorden skal oftest til rensning og/eller deponering jf. principperne nævnt i afsnit 4.27, med mindre jorden kan håndteres efter genanvendelsesbekendtgørelsen.</p>
<p>Klasse 4 (kraftigere forurenede jord til rensning med evt. efterfølgende deponering) Jord tilhørende klasse 4 defineres som kraftigt forurenede jord, der som udgangspunkt vil blive anvist til rensning jf. principperne nævnt i afsnit 4.27, med mindre jorden kan håndteres efter genanvendelsesbekendtgørelsen.</p>

Af forureningsundersøgelsen fremgår resultaterne for delområde 1:

- Der påvises kraftigt forurenede jord (klasse 4 og overskridelse af Miljøstyrelsens afskæringskriterier) i 2 jordprøver fra MB2 i dybden 0-0,5 og 0,5-1,0 meter under terræn. Prøverne er forurenede med totalkulbrinter (olieprodukter). Indholdet ligger i de tungere fraktioner med de højeste niveauer i 0-0,5 meter under terræn. Forureningen er afgrænset vertikalt i dybden 1,0-1,5 meter under terræn.
- Der påvises lettere forurenede jord (klasse 2-3) i de øverste terrænnære jordprøver i borerne MB3, MB4, MB5, MB7 og MB9. I MB7 påvises der ligeledes lettere forurenede jord (klasse 2) i jordprøven fra 0,5-1,0 meter under terræn. Jordprøverne er forurenede med immobile stoffer (PAH'er inkl. enkeltstoffet benz(a)pyren samt tungmetallerne bly og cadmium).
- I de resterende jordprøver, blev der ikke påvist indhold af de analyserede stoffer over Miljøstyrelsens kvalitetskriterier.

Af forureningsundersøgelsen fremgår resultaterne for delområde 2:

- Der påvises kraftigt forurenede jord (klasse 4 og overskridelse af Miljøstyrelsens afskæringskriterier) i jordprøven fra GBO4 i dybden 0,5-1,0 meter under terræn. Prøven er forurenede med totalkulbrinter (olieprodukter) i den tungeste fraktion. Forureningen er afgrænset vertikalt i dybden 1,0-1,5 meter under terræn.
- I de resterende jordprøver fra GBO4 blev der ikke påvist indhold af de analyserede stoffer over Miljøstyrelsens kvalitetskriterier.

Af forureningsundersøgelsen fremgår resultaterne for delområde 3:

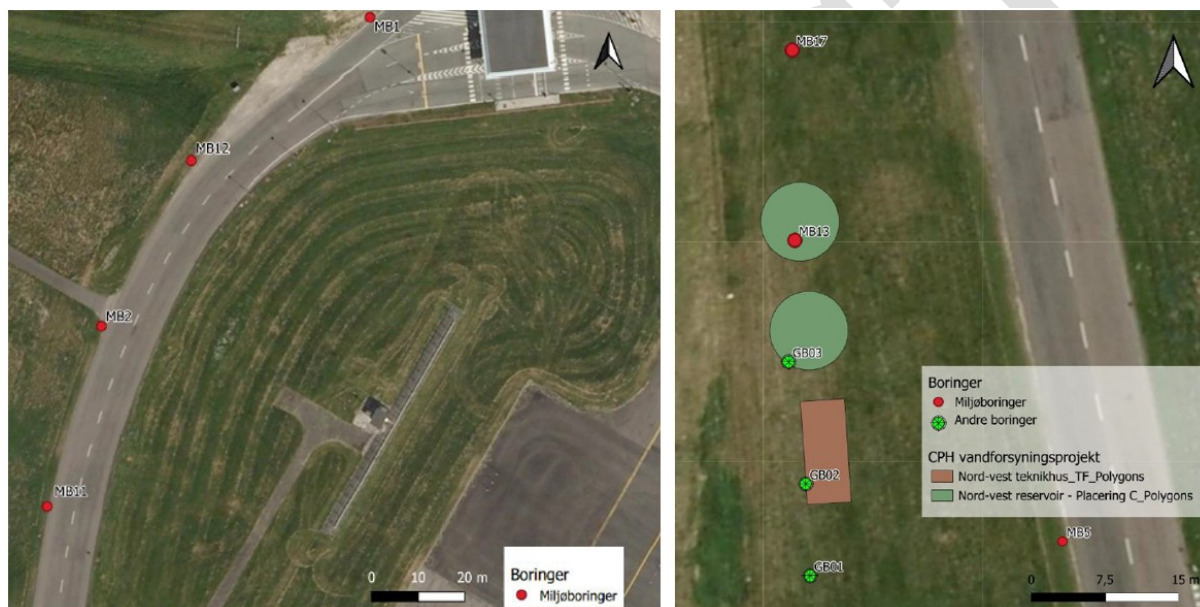
- Der påvises indhold af lettere forurenede jord (klasse 2) i 3 ud af 4 jordprøver ved eksisterende vandreservoir; i dybden 0-0,5, 0,5-1,0 og 1,5-2,0 meter under terræn. Prøverne er forurenede med immobile stoffer, herunder tungmetallerne cadmium og bly i dybden 0-0,5 meter under terræn og bly i prøven fra 0,5-1,0 og 1,5-2,0 meter under terræn.

⁷ Der henvises til Vejledning i Håndtering af forurenede jord på Sjælland fra juli 2001 med dertilhørende rettelsesblade ([link](#)). Besøgt 28-05-26.

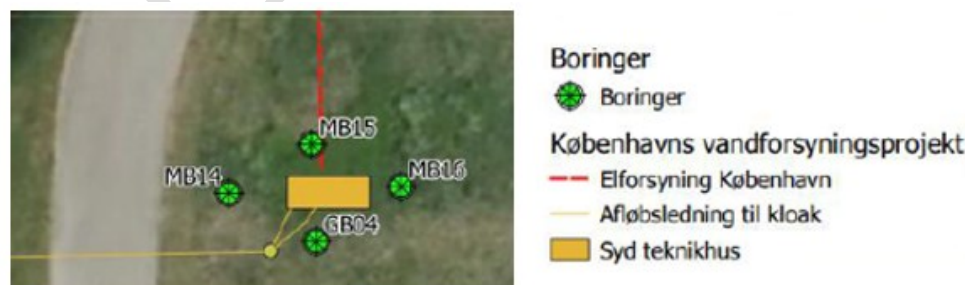
- Der blev ikke påvist indhold af de analyserede stoffer over Miljøstyrelsens kvalitetskriterier i jordprøven fra 1,0-1,5 meter under terræn.

11.2 Supplerende forureningsundersøgelse

Bygherre oplyser, at Aarsleff, på foranledning af NIRAS, den 24. november 2025 har foretaget supplerende boringer i ledningstracéet for den nye vandforsyningsledning (delprojekt 1) og ved det nye vandreservoir (delprojekt 2) for at afgrænse påvist forurening fundet i delområde 1 (se Figur 20). De supplerende boringer består af 2 afgrænsende miljøboringer (MB11 og MB12) omkring MB2. Begge boringer føres til 2 meter under terræn. Yderligere foretages der 2 supplerende miljøboringer nord for GB03 (MB13 og MB17). MB13 føres til 2 meter under terræn, mens MB17 føres til 3 meter under terræn. I delområde 2 er der foretaget 3 supplerende miljøboringer (MB14, MB15 og MB16) til afgrænsning af olieforureningen lokaliseret i GB04 (se Figur 21). Boringerne føres til 3,5 meter under terræn. Fra alle boringer er der udtaget jordprøver til miljøteknisk analyse som blandeprøver over hver halve meter til bunden af boringerne.



Figur 20. Placering af supplerende miljøboringer for delområde 1 (MB11-MB13 + MB17). Det bemærkes, at placeringen af nyt tekniskhus og nyt vandreservoir er blevet ændret siden boringerne blev placeret. Kilde: bygherre.



Figur 21. Placeringen af supplerende miljøboringer i delområde 2 (MB14, MB15 og MB16). GB04 er fra den oprindelige forureningsundersøgelse. Kilde: bygherre (modificeret).

Der blev samlet set udtaget 39 jordprøver, som blev sendt til analyse for jordpakken (total kulbrinter, PAH'er og tungmetaller) hos det akkrediterede analyselaboratorie Højvang Laboratorier A/S. Analyse-resultaterne kategoriseres i forureningsklasser fra 1 til 4, hvor jord i klasse 1 er mindst forurenet, mens jord i klasse 4 er mest forurenet (se Tabel 12).

Tabel 12. Analyseresultater for supplerende forureningsundersøgelse. Kilde: bygherre.

Forurening iht. Miljøstyrelsens kriterier		Antal prøver	Andel (%)
Ren/uforurenet (under MST Jordkvalitetskriteriet)		31	79
Lettere forurenet (ml. MST jord- og afskæringskriteriet)		7	18
Forurenet (over MST afskæringskriteriet*)		1	3
I alt		39	100

Klassificering iht. Jordplan Sjælland		Antal prøver		Andel (%)
Klasse 0	Ren /uforurenet	22	31	79
Klasse 1		9		
Klasse 2	Forurenet	7	8	21
Klasse 3		1		
Klasse 4		0		
I alt		39	100	

Der er ved den supplerende undersøgelse observeret tegn på lettere forurening indenfor den øverste meter under terræn. Der konstateres indhold af PAH, herunder benzo(a)pyren i borerne MB14, MB15 og MB16. Der konstateres indhold af tungmetaller, herunder bly, cadmium og nikkel i borerne MB11, MB13, MB14, MB16 og MB17. Alle konstaterede indhold svarer til lettere forurenet jord (klasse 2 og klasse 3). Der konstateres ingen tegn på indhold af oliekomponenter i nogle af de supplerende borer. Den tidligere konstaterede forurening i MB2 er afgrænset i nord- og sydlig retning. MB11 er forurenet over Miljøstyrelsens afskæringskriteriet med hensyn til koncentrationen af nikkel.

11.3 Håndtering af jord

Bygherre oplyser, at Københavns Lufthavn er forureningskortlagt og ligger i et offentligt indsatsområde (indvindingsopland til alment vandforsyningsanlæg), hvorfor projektet kræver tilladelse efter § 8 i jordforureningsloven. Tårnby Kommune bekræfter, at bygherre har ansøgt om § 8 efter jordforureningsloven. Bygherre oplyser, at jordflytningsbekendtgørelsen stiller krav om dokumentationsprøver pr. 30 tons jord gældende for jord, der flyttes fra forureningskortlagte arealer. Ved de udførte forureningsundersøgelser er der udtaget jordprøver svarende til 1 jordprøve pr. ca. 44 tons jord. Bygherre bemærker, at Tårnby Kommune tidligere har udstedt § 8 tilladelser, gældende for overskudsjord som kan nyttiggøres i Københavns Lufthavns støjvolde, med krav om en prøvfrekvens på 1 prøve pr. 30 tons jord op til 300 tons og herefter 1 prøve pr. 300 tons jord. Prøvfrekvensen for de udførte forureningsundersøgelser kan omregnes til 1 prøve pr. 30 tons jord op til 300 tons jord, og herefter 1 prøve pr. 48 tons jord.

Bygherre oplyser, at opgravet jord håndteres i henhold til analyserne fra forundersøgelserne. Kraftigt forurenet jord håndteres til godkendt jordmodtager. Jord, der ved opgravning ikke fremstår forurenet ved syn og lugt, tilbagefyldes i videst mulige omfang. Overskudsjorden fra projektet vil blive undersøgt for forureninger og såfremt det findes at være egnet, vil det blive brugt til opfyldning af reservoiret (delprojekt 5) eller genindbygget i støjvolde på Københavns Lufthavns område (se Figur 22). Der er tale om ca. 3.530 tons overskudsjord fordelt på ca. 1.200 tons fra etablering af vandforsyningsledning, ca. 900 tons fra nyt vandreservoir, ca. 930 tons fra teknikhus og ca. 500 tons fra Syd trykforøgerstation (Tabel 10). Nyttiggørelse af overskudsjorden vil ske i overensstemmelse med de miljøgodkendelser som regulerer de enkelte støjvolde.



Figur 22. Støjvolde på Københavns Lufthavns område. Det er kun støjvold 3, 4 og 6, der i dag er aktive for modtagelse af jord. Kilde: bygherre.

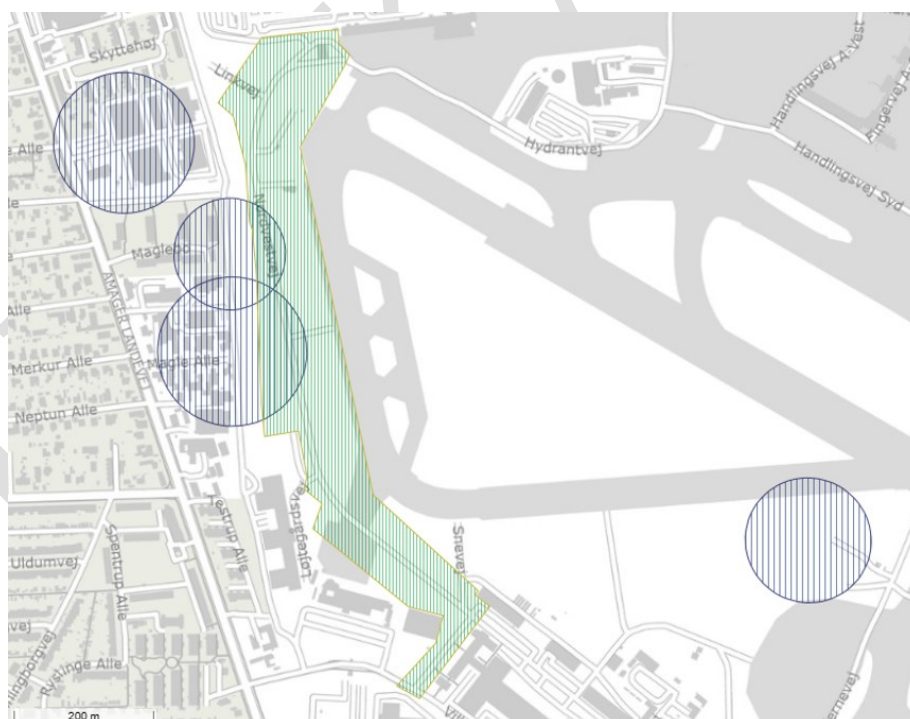
Der er påvist kraftig forurenede jord i MB2 i det nordvestlige hjørne af delområde 1 (se afsnit 11.1 og afsnit 11.2 for data fra forureningsundersøgelserne). Laboratoriet vurderer, at der er tale om uidentificerede kulbrinter i den terrænnære jordprøve og asfalt/bitumen/smøre-/hydraulikolie i jordprøven fra 0,5-1,0 meter under terræn. Der er udført supplerende forureningsundersøgelser for at afgrænse jordforureningen uden tegn på indhold af oliekomponenter i de supplerende borer. Den konstaterede forurening i MB2 er derfor afgrænset i både nord- og sydlig retning. Bygherre oplyser, at der i området omkring MB2 anvendes kapperør med indlejret aluminiumskappe ved etablering af ny vandforsyningsledning (delprojekt 1). Der laves ydermere en barriere af ler omkring vandforsyningsledningen for at sikre, at der ikke kan sive forurening ud af området. For delområde 1 forventes det, at gravearbejdet kan udføres uden at komme i berøring med grundvand, som er pejlet til 7,4 meter under terræn. Bygherre oplyser, at jord fra området omkring MB2 (0-1 meter under terræn) håndteres til godkendt jordmodtager. Den resterende jord genindbygges omkring ledningen, hvis den er egnet, ellers tilføres rene materialer. Der er også påvist kraftig forurenede jord i GBo4 i delområde 2, som er afgrænset vertikalt i dybden 1,0-1,5 meter under terræn (se afsnit 11.1 og afsnit 11.2 for data fra forureningsundersøgelserne). Laboratoriet vurderer, at der er tale om asfalt/bitumen/smøre- og hydraulikolie. Der er udført supplerende forureningsundersøgelser for at afgrænse jordforureningen uden tegn på indhold af oliekomponenter i nogle af de supplerende borer. De supplerende jordprøver kategoriseres som værende lettere forurenede jord svarende til klasse 2 og klasse 3. Bygherre oplyser, at jord fra området omkring GBo4 (0-1 meter under terræn) håndteres til godkendt jordmodtager. Bygherre oplyser, at jord fra området omkring MB14 (0-0,5 meter under terræn) også håndteres til godkendt jordmodtager. Den resterende jord genindbygges, hvis den er egnet, ellers tilføres rene materialer. SGAV bemærker, at MB11 er forurenede over Miljøstyrelsens afskæringskriteriet med hensyn til koncentrationen af nikkel. Jorden er kategoriseret som værende lettere forurenede. Bygherre oplyser, at jorden kan indbygges i støjvoldene. I delområde 3 er der konstateret lettere forurenede jord i klasse 2. Bygherre oplyser, at der er udarbejdet en indledende jordhåndteringsplan i tilfælde af, at entreprenøren konstaterer nye områder med jordforurening under anlægsfasen. I så fald håndteres denne i samarbejde med Tårnby Kommune og i overensstemmelse med jordflytningsbekendtgørelsen.

11.4 Samlet vurdering af påvirkninger med jordforurening

SGAV vurderer på det foreliggende grundlag, at projektet ikke vil medføre forøget jordforurening eller mobilisering af nuværende jordforurening på en sådan måde, at det potentielt kan påvirke nærliggende jorde. I vurderingen har SGAV lagt vægt på, at bygherre oplyser, at jordflytning og -håndtering af forurenede jord vil ske i overensstemmelse med jordflytningsbekendtgørelsen samt Tårnby Kommunes regulativer og anvisninger. Derudover håndteres kraftig forurenede jord til godkendt jordmodtager. Bygherre oplyser, at ny vandforsyningsledning, nyt vandreservoir, nyt teknikhus, renoveret Tryk Nord trykforøgerstation samt Syd trykforøgerstation i driftsfasen ikke vil medføre aktiviteter, som kan mobilisere jordforureninger. SGAV bemærker, at konstaterede jordforureninger består af tunge oliekomponenter, som vurderes at være immobile. Bygherre oplyser, at både dieseltanken og transformerne i teknikhuset (delprojekt 3) er udstyret med et opsamlingskar for at forhindre spild og forurening og at eventuelt spild af olie eller diesel håndteres efter gældende regler.

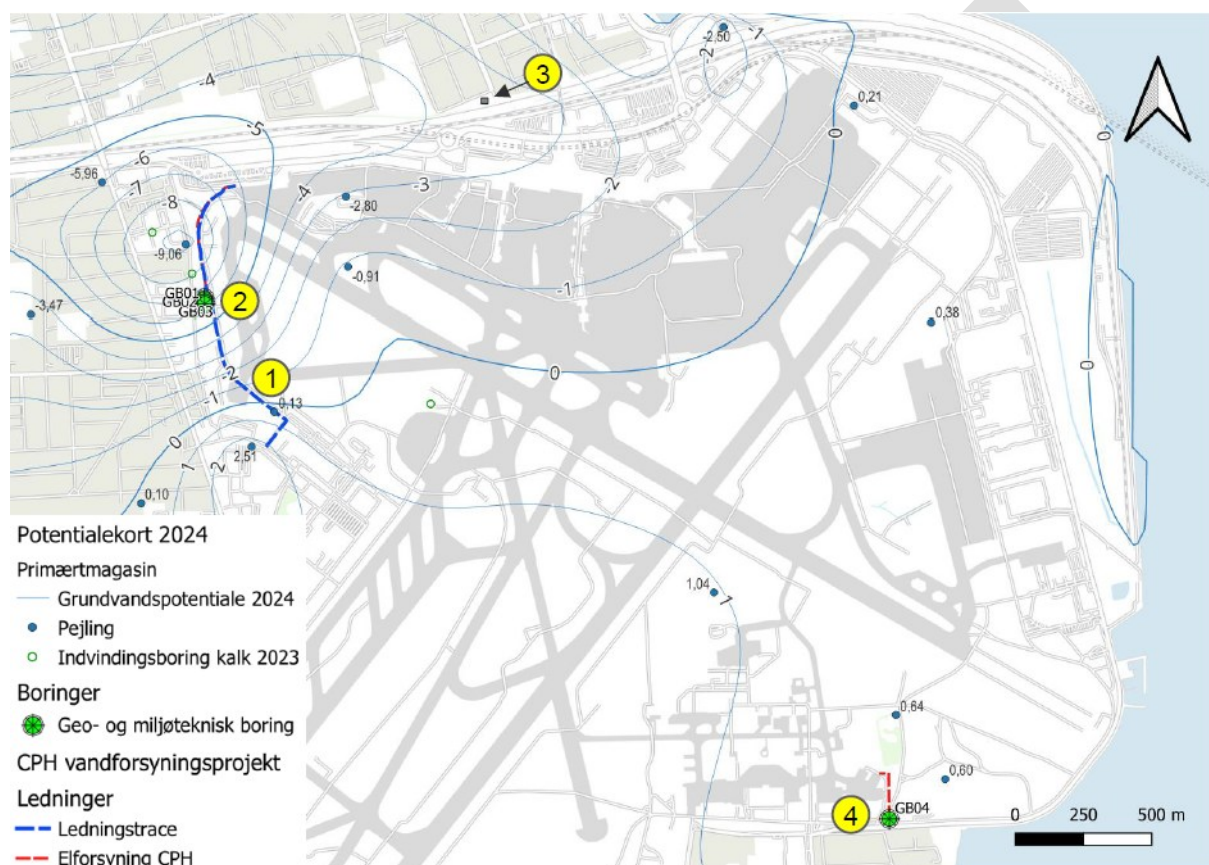
12 Drikkevandsinteresser

Delområde 1 er beliggende inden for et nitratfølsomt indvindingsopland. Bygherre oplyser, at der ikke anvendes produkter eller anlægsmetoder, som kan tilføre nitrat til det følsomme indvindingsområde. Af de geotekniske undersøgelser fremgår det, at der er en del variation i geologien i projektområderne, hvor toppen af det primære magasin nogle steder er op til kote 0 meter. Projektområderne ligger i et område med drikkevandsinteresser (OD) og inden for indvindingsopland til alment vandforsyningsanlæg, Tårnby Vandværk. Delområde 1 krydser 2 boringsnære beskyttelsesområder (BNBO), nr. 208.1559 og nr. 208.1560 (se Figur 23). Disse indvindingsboringer er tilknyttet Tårnby Vandværk og indvinder fra det primære magasin. For delområde 2 er der flere nærliggende indvindingsanlæg, men den nærmeste tilknyttede BNBO er beliggende i en afstand af ca. 800 meter.



Figur 23. Oversigt over arbejdsarealet for delområde 1 (grøn skraveret) med angivelse af nærliggende boringsnære beskyttelsesområder (blå skraveret).

Grundvandsspejlet i området er stærkt påvirket af indvindinger (se Figur 24). Potentialekortet viser, at grundvandsspejlet i det primære magasin er sænket ned til kote -8 meter til -9 meter (svarende til omkring 14 meter under terræn), i visse områder. I områder, som ikke er påvirket af indvinding, ses vandspjlskoter på 0 meter til +2,5 meter. Tårnby Kommune oplyser, at bygherre skal indsende en beskrivelse af behovet for oppumpning (mængde og periode), således at kommunen kan forhøre Tårnby Forsyning, om der er behov for justering af nærliggende oppumpning af grundvand til drikkevand. Bygherre oplyser, at der indvindes fra ca. 16 til 60 meter under terræn for begge borer. Det forventes, at gravearbejdet i delområde 1 kan udføres uden at komme i berøring med terrænnært grundvand som er pejlet til 7,4 meter under terræn. Bygherre vurderer derfor, at projektet ikke vil have betydning for indvindingspotentialet i borerne, da der indvindes i en dybde fra 16 meter under terræn.



Figur 24. Region Hovedstadens potentialekort fra 2024, som viser grundvandsspejlet i det primære magasin med angivelse af monteringsboringer (blå prikker), indvindingsboringer (grøn cirkel) og udførte geotekniske borer (store grønne markeringer). Tallene henviser til delprojekter, hvor 1 er delprojekt 1, 2 er delprojekt 2-3, 3 er delprojekt 4-5 og 4 er delprojekt 6. Kilde: bygherre.

12.1 Påvirkning af drikkevandsindvindingen

Projektet medfører ikke påvirkning af grundvandsforekomsternes tilstand (se afsnit 4.3 om grundvandsforekomster), men den terrænnære grundvandsforekomst (DK204_dkms_3583_kalk) giver anledning til påvirkning af drikkevandsindvindingen grundet pesticider (se Tabel 2). Bygherre oplyser, at projektet ikke udleder miljøfremmede stoffer, herunder pesticider. SGAV bemærker, at overskridelse af drikkevandskvalitetskravet er gældende for alle stoffer, som kan frigives i forbindelse med projektet, og er dermed ikke begrænset til, hvad der tidligere har medført påvirkning af drikkevandsindvindingen. SGAV vurderer, at projektet ikke forringer indvindingsområdernes vandkvalitet.

12.2 Samlet vurdering af påvirkninger på drikkevandsinteresser

SGAV vurderer på det foreliggende grundlag, at projektet ikke vil medføre negativ påvirkning af drikkevandsinteresser, herunder heller ikke fra jordforurening. Det skyldes, at forurenede jord håndteres i overensstemmelse med jordflytningsbekendtgørelsen samt Tårnby Kommunes regulativer og anvisninger. SGAV bemærker, at konstaterede jordforureninger består af tunge oliekomponenter, som vurderes at være immobile. Bygherre oplyser, at projektet i driftsfasen ikke omfatter aktiviteter, der kan mobilisere jordforurening. SGAV bemærker, at både dieseltanken og transformerne i teknikhuset (delprojekt 3) udstyres med opsamlingskar for at forhindre spild og forurening og at eventuelt spild af olie eller diesel håndteres efter gældende regler.

13 Kystnærhedszonen

Hele lufthavnsområdet ligger inden for kystnærhedszonen. Formålet for kystnærhedszonen er, at de åbne kyster fortsat kan udgøre en væsentlig naturværdi og landskabelig værdi i området. SGAV vurderer, at projektet ikke er i strid med kystnærhedszonens bestemmelser, da projektet er i overensstemmelse med bestemmelserne i den eksisterende lokalplan, som tillader lufthavnens drift og tilknyttede aktiviteter i området.

14 Oversvømmelsesrisici og lavbundsområder

Københavns Lufthavn er kommunalt udpeget som risikooversvømmelsesområde. Projektet er i overensstemmelse med bestemmelserne i den eksisterende lokalplan, som tillader lufthavnens drift og tilknyttede aktiviteter i området og vurderes hensigtsmæssigt placeret inden for risikooversvømmelsesområdet. Bygherre oplyser, at anlægsarbejdet forudsætter, at projektområderne ikke er oversvømmede på anlægstidspunktet. Anlægsarbejdet indstilles ved oversvømmelse, hvorfor anlægsarbejdet tilrettelægges på dage, hvor der ikke er udsigt til oversvømmelse. Lufthavnsområdet er ikke beliggende inden for potentielle lavbundsarealer.

15 Nærmeste fredning

Lufthavnsområdet rummer fredede bygninger, som ikke vil blive berørt af projektet, men omfatter ikke fredninger eller planer om fredninger. De nærmeste fredede områder er Kastrup Strandpark og Grushullerne. Kastrup Strandpark er beliggende ca. 585 meter nordøst for delområde 3. Fredningens formål er at sikre et grønt bælte med parkmæssig karakter langs Amager Strandvej, der kan anvendes til rekreative formål. Grushullerne er beliggende ca. 675 meter syd for delområde 2. Formålet med fredningen er at bevare et grønt område af stor naturskønhed i et tæt bebygget miljø og sikre offentlig adgang. Projektet vurderes ikke at hindre fredningernes formål eller påvirke områderne negativt, herunder fra støj, grundet projektets karakter og afstanden på mindst 585 meter.

16 Reservater og naturparker

SGAV vurderer på det foreliggende grundlag, at projektet ikke svækker bestanden af vildtlevende fugle eller pattedyr, hvorfor projektet hverken i anlægs- eller driftsfasen vil være i strid med eller til hinder for etableringen af reservater, naturparker eller lignende områder til beskyttelse af natur og biodiversitet. SGAV har ikke kendskab til faktiske planer herom inden for projektområderne.

17 Bygge- og beskyttelseslinjer samt råstofgraveområder

Projektområdet er hverken omfattet af bygge- og beskyttelseslinjer eller råstofgraveområder. Der er et strandområde med dertilhørende strandbeskyttelse beliggende ca. 65 meter fra delprojekt 6 nær kysten. Der må som udgangspunkt ikke foretages ændringer af den eksisterende tilstand. Projektet vurderes ikke at påvirke strandområdet.

18 Arealanvendelse og landskabspåvirkning

Københavns Lufthavn er udlagt til lufthavn inkl. lufthavnsrelaterede erhvervsfunktioner og trafik anlæg. Projektet er en forstærkning af den eksisterende vandforsyning og ikke en udvidelse af selve lufthavns trafikarbejde eller kapacitet. Projektet foregår inden for lufthavns område og påvirker ikke flyoperationer eller ændrer brugen af lufthavnen. Bygherre oplyser, at projektet ikke er i strid med bestemmelserne for arealanvendelsen i delområderne, jf. lokalplan KLK97 for Københavns Lufthavn. Projektet medfører derfor ikke ændringer for områdets overordnede arealanvendelse.

Bygherre oplyser, at arbejdsarealet for delområde 1 krydser udpegningen af fortidsmindet Vestergård Batteri. Alle fortidsminder er omfattet af museumslovens bestemmelser. Ethvert jordarbejde skal derfor ske under hensyntagen til museumslovens bestemmelser. Bygherre oplyser, at området næsten er fuldt befæstet i dag og at en eventuel påvirkning af arkæologien er knyttet til anlægsfasens gravearbejde. Bygherre oplyser, at Kroppedal Museum vurderer, at de, grundet omfattende tidligere gravearbejde i området, ikke vil anbefale en videre undersøgelse af fortidsmindet.

Bygherre vurderer, at projektet ikke vil påvirke karakteren af landskabet væsentligt. Der er ikke behov for at fælde træer, buske eller foretage rydning af levende hegn i forbindelse med projektet. Alle projektområderne, foruden nyt befæstet areal, vil fremstå uden fysisk variation og med lav velplejet græsvegetation i driftsfasen. Derudover er den visuelle påvirkning begrænset. I delområde 1 etableres ny vandforsyningsledning, nyt vandreservoir og nyt teknikhus. Reservoiret, bestående af 2 beholdere, etableres på terræn med hver en diameter og en total højde på op til 8 meter. Teknikhus er 150 m² (7,5 meter x 20 meter) og har en højde på 5 meter. Delområde 1 ligger afskærmet fra offentligheden og med begrænset synlighed for naboer grundet en jordvold på ca. 10 meter mellem reservoiret og boligbebyggelsen på den anden side. De nye anlæg er derfor primært synlige inden for lufthavns matrikel. I delområde 2 opføres Syd trykforøgerstationen med et grundareal på 10 m² og en højde på 2,5 meter. Anlægget er placeret i tilknytning til andre bebyggelser, hvorfor det overordnede landskabsbillede ikke ændres væsentligt. I delområde 3 fortages en indvendig renovering af Tryk Nord trykforøgerstation. Facader retableres og males som øvrige udvendige facader, men bygningens ydre form ændres ikke. Det eksisterende vandreservoir nedlægges, hvorefter hegn tilpasses, så kun trykforøgerstationen indhegnes. Grunden klargøres til anden udnyttelse. Endelig anvendelse afventer beslutning.

Bygherre vurderer i en helhedsvurdering, at projektet ikke medfører en væsentlig påvirkning på de enkelte delelementer inden for landskabspåvirkning (natur, kultur og landskab). SGAV vurderer, at arealanvendelsen ikke vil have væsentlige negative påvirkninger for de landskabelige eller kulturhistoriske interesser i området eller for omkringboende, da der ikke skal erhverves arealer. Bygherre har ikke oplyst, og SGAV har ikke kendskab til øvrige historiske, kulturelle, arkæologiske eller geologiske landskabstræk inden for projektområderne, som kan blive væsentligt påvirket af projektet.

19 Forventelige kumulative påvirkninger

Kumulative effekter er en helhedsvurdering med hensyntagen til områdets sårbarhed i forhold til miljøpåvirkninger fra indeværende projekt sammenholdt med områdets andre planer og projekter. Bygherre oplyser, at der er andre igangværende projekter inden for lufthavnsområdet, men at der ikke er overlap med nærværende projekt. Det er SGAV's vurdering, at der med projektet ikke er risiko for kumulative

effekter, der kan give væsentlige miljømæssige gener. Det skyldes, at eventuelle gener i forbindelse med anlægsarbejdet vurderes at være lokale og af midlertidig karakter, hvorfor projektet ikke medfører øget kumulative påvirkninger af miljøet sammen med andre lignende anlæg eller aktiviteter i området.

20 Miljøpåvirkning på tværs af landegrænser (Espoo)

Projektet vurderes ikke at have grænseoverskridende miljøpåvirkninger, idet projektet ikke forårsager emissioner til miljøet af grænseoverskridende karakter eller øvrige påvirkninger. Der skal dermed ikke ske sagsbehandling efter Espoo-reglerne.

21 Samlet vurdering af projektet

Projektet vurderes ikke at medføre væsentlige negative påvirkninger af bilag IV-arter, udpegningsgrundlaget for nærmeste Natura 2000-område eller andre fredede arter. Realisering af projektet vurderes ikke at medføre tilstandsændringer for målsatte vandområder, jf. lov om vandplanlægning og indsatsbekendtgørelsen, eller i omkringliggende naturområder omfattet af naturbeskyttelseslovens § 3. Der forventes ikke væsentlige gener for befolkningen i området i hverken anlægs- eller driftsfasen, ligesom projektet ikke generer emissioner eller udledninger af miljøfremmede stoffer til luften eller til våde recipienter. Det er derfor SGAV's vurdering, at det anmeldte projekt ikke er omfattet af krav om miljøvurdering, da det ud fra det oplyste grundlag ikke vil kunne få væsentlig indvirkning på miljøet.

22 Høring af myndigheder og berørte parter

SGAV foretager en høring af Tårnby Kommune, Tårnby Forsyning, HOFOR, Kroppedal Museum, Dansk Ornitologisk Forening, Danmarks Naturfredningsforening, Arbejdstilsynet, Etablissement og Terrænkommandoen, Miljøstyrelsen, Naviair og Forsvarskommandoen, Trafikstyrelsen, Slots- og Kulturstyrelsen, Region Hovedstaden og øvrige berørte parter. **Eventuelle kommentarer indarbejdes i afgørelsen.**

23 Offentliggørelse

SGAV's afgørelse offentliggøres udelukkende digitalt. Materialet kan tilgås på SGAV's hjemmeside www.sgav.dk. Offentliggørelsen finder sted den **dato. mdr. årstal**. Offentligheden har adgang til sagens øvrige oplysninger med de begrænsninger, der følger af lovgivningen.

24 Klagevejledning

Afgørelsen kan påklages til Miljø- og Fødevareklagenævnet for så vidt angår retlige spørgsmål af enhver med retlig interesse i sagens udfald samt af landsdækkende foreninger og organisationer, der som formål har beskyttelsen af natur og miljø eller varetagelsen af væsentlige brugerinteresser inden for arealanvendelsen og har vedtægter eller love, som dokumenterer deres formål, og som repræsenterer mindst 100 medlemmer, jf. miljøvurderingslovens § 50. Du klager via Klageportalen, som du finder et link til på forsiden af www.naevneneshus.dk/. Klageportalen ligger også på www.borger.dk og www.virk.dk. Du logger på www.borger.dk eller www.virk.dk.

Klagen sendes gennem Klageportalen til den myndighed, der har truffet afgørelsen. En klage er indgivet, når den er tilgængelig for myndigheden i Klageportalen. Når du klager, skal du betale et gebyr. Du kan læse mere om gebyrordningen og klage på Miljø- og Fødevareklagenævnets hjemmeside (<https://naevneneshus.dk/start-din-klage/miljoe-og-foedevareklagenævnet/vejledning/>).

Miljø- og Fødevareklagenævnet skal som udgangspunkt afvise en klage, der ikke modtages gennem Klageportalen, hvis der ikke er særlige grunde til det. Hvis du ønsker at blive fritaget for at bruge Klageportalen, skal du sende en begrundet anmodning til SGAV, som videresender anmodningen til Miljø- og Fødevareklagenævnet, der træffer afgørelse om, hvorvidt din anmodning kan imødekommes.

Klagen skal være modtaget senest fire uger efter offentliggørelsen af afgørelsen dvs. den dato. mdr. årstal.

SGAV's afgørelse kan indbringes for domstolene inden 6 måneder fra afgørelsens offentliggørelse, jf. Miljøvurderingslovens § 54. På www.domstol.dk findes vejledning om at anlægge en retssag ved domstolene.

24.1 Betingelser mens en klage behandles

Klage over afgørelsen har ikke opsættende virkning, medmindre Miljø- og Fødevareklagenævnet bestemmer noget andet. Det betyder, at du kan handle efter SGAV's afgørelse. Udnytter du afgørelsen, indebærer dette ingen begrænsning i klagenævnets mulighed for at ændre eller ophæve afgørelsen. Hvis nævnet tillægger en klage opsættende virkning, skal du afvente nævnets afgørelse før det anmeldte projekt kan gennemføres, og nævnet kan i den forbindelse påbyde påbegyndte bygge- og anlægsarbejder standset.

25 Bilag

- Bilag 1 – bygherres ansøgning
- Bilag 2 – projektbeskrivelse
- Bilag 3 – oversigtskort
- Bilag 4 – kortlægning af miljøproblematiske stoffer
- Bilag 5 – miljøteknisk undersøgelse
- Bilag 6 – afgrænsende miljøteknisk undersøgelse
- Bilag 7 – ansøgning efter jordforureningslovens § 8
- Bilag 8 – geoteknisk undersøgelsesrapport
- Bilag 9 – vurdering af grundvandsforhold
- Bilag 10 – forekomst af beskyttede arter
- Bilag 11 – supplerende oplysninger

Med venlig hilsen

Vivian Rysberg Schultz
Miljøvurderingsmedarbejder
virys@sgav.dk