



NST Sønderjylland  
Felstedvej 14  
6300 Gråsten

Miljøvurdering & Plan  
J.nr. 2025 - 11769  
Ref. NICGR  
Den 9. april 2026

Att.: Dorthe Malene Götz Mikkelsen & Bo Mammen Kruse

## **Afgørelse om, at hydrologiprojekt i Gråstenskoven ikke er omfattet af krav om miljøvurdering**

Styrelsen for Grøn Arealomlægning og Vandmiljø (SGAV) har den 9. oktober 2025 via Sønderborg Kommune modtaget jeres ansøgning om genetablering af naturlig hydrologi i Gråsten Dyrehave og Rinkenæs Skov.

### **Afgørelse**

SGAV har på baggrund af en screening vurderet, at projektet ikke vil kunne påvirke miljøet væsentligt og derfor ikke er omfattet af krav om miljøvurdering. Afgørelsen er truffet efter § 21 i miljøvurderingsloven<sup>1</sup>.

Afgørelsen er ikke en tilladelse, men alene en afgørelse om, at projektet ikke skal gennemgå en miljøvurderingsproces. Bygherre har ansvar for at indhente eventuelle nødvendige tilladelser og dispensationer for at realisere projektet.

Screeningen er gennemført med udgangspunkt i det projekt, som er beskrevet i ansøgningen og på baggrund af de miljømæssige forudsætninger, som er gældende på screeningstidspunktet.

Hvis projektet ændres, er bygherre forpligtet til at ansøge igen med henblik på at få afgjort om ændringen er omfattet af krav om miljøvurdering.

Afgørelsen bortfalder, hvis den ikke er udnyttet inden 3 år efter, at den er meddelt eller ikke har været udnyttet i 3 på hinanden følgende år, jf. miljøvurderingslovens § 39.

---

<sup>1</sup> LBK nr. 4 af 03/01/2023 om miljøvurdering af planer og programmer og af konkrete projekter (VVM).

## Sagens oplysninger

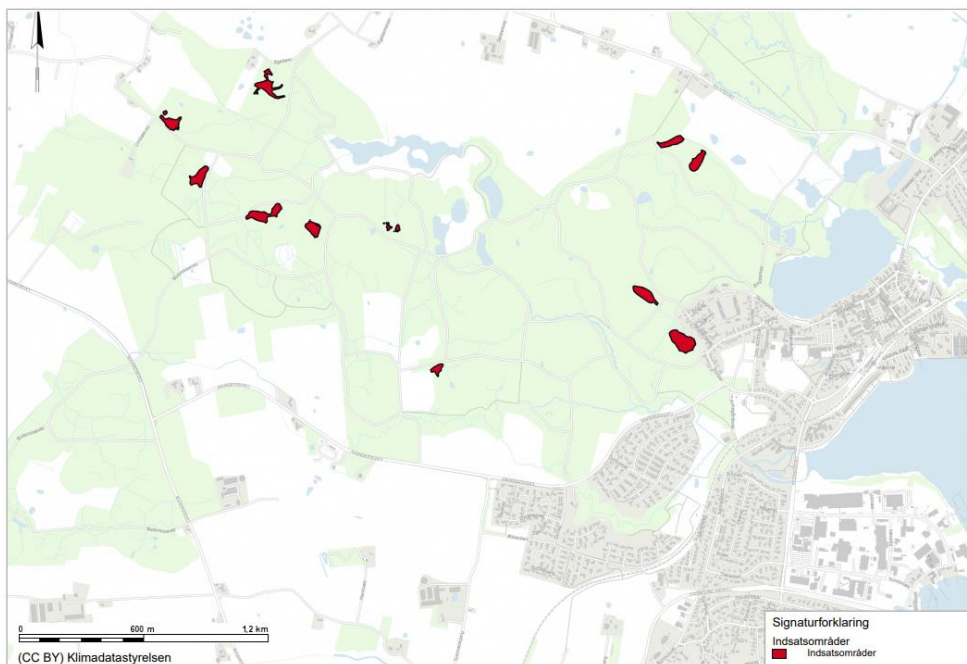
Ansøgningen er indgivet i henhold til § 18 i miljøvurderingsloven. Ansøgningen er fremsendt til SGAV, som varetager kommunalbestyrelsens opgaver og beføjelser for anlægget, jf. §3, stk. 1, nr. 1 i miljøvurderingsbekendtgørelsen<sup>2</sup>, da staten er bygherre.

Projektet er omfattet af miljøvurderingslovens bilag 2, pkt. 10.f *Anlæg af vandveje, som ikke er omfattet af bilag 1, kanalbygning og regulering af vandløb.*

Sagens dokumenter omfatter bygherres udover indeværende afgørelse:

- Bilag 1: Bygherres ansøgning
- Bilag 2: Screeningsnotat
- Bilag 3: Kortbilag
- Bilag 4: Bygherres supplerende oplysninger
- Bilag 5: Notat om sædvanlig tilrettelæggelse af anlægsarbejder
- Bilag 6: Høringsnotat

Projektområdet ligger i skovnatur, nærmer betegnet Gråsten Dyrehave og Rinkenæs Skov. Områdets eksisterende anvendelse er nu urørt skov og har hidtil været produktionskov dyrket efter naturnære principper, bortset fra Hingstbjerg i Gråsten Dyrehave som har været urørt skov siden 1994, med op til 300 år gamle bøgetræer.



Figur 1 - Oversigt over projektets enkelte hydrologiske indsatsområder.

<sup>2</sup> BEK nr. 1608 af 09/12/2024 Bekendtgørelse om miljøvurdering af planer og programmer og af konkrete projekter med senere ændringer jf. BEK nr. 430 af 02/05/2025 vedr. ændring af bekendtgørelse om miljøvurdering af planer og programmer og af konkrete projekter.

Formålet med projektet er at genskabe en mere naturlig hydrologi i området, og herved bidrage til målet om mere urørt skov på statens arealer.

Projektet omfatter tiltag indenfor 11 indsatsområder i skoven, hvor der udføres følgende anlægstiltag:

- Lukning af grøfter med en samlet længde på ca. 885 m
- Knusning er vandløbsrør, fyldning af afløbskiste og omlægning af vandløb til åbent løb
- Fældning af mindre træer for at skabe plads til anlægsarbejdet

For en uddybende projektbeskrivelse henvises til bygherres projektbeskrivelse som er vedlagt som bilag 1.

### **1. Realisering og varighed**

Projekttiltagene er engangstiltag og udføres på hverdage i dagtimerne, som er kl. 07.00-18.00, jf. Sønderborg Kommunes *Forskrift for bygge- og anlægsprojekter, samt nedrivning (støj og vibration) miljøforhold ved midlertidige bygge-, anlægs- og nedrivningsaktiviteter*<sup>3</sup>. Anlægsperioden forventes maksimalt at være få dage i hvert indsatsområde. Varigheden af udførelsen ved de enkelte tiltag, i de forskellige områder, kan variere fra få timer til få dage.

For at lette arbejdet i anlægsperioden, planlægges det at udføre arbejdet mens jorden er relativ tør jf. Naturstyrelsens sædvanlige planlægning af anlægstiltag. Hvis sommeren er varm, vil arbejdet planlægges til påbegyndelse i slut august, hvorimod anlægsperioden påbegyndes i september hvis sommeren er kold og våd.

### **2. Vurdering**

SGAV har på baggrund af ansøgningsmaterialet vurderet, at projektet ikke vil medføre en væsentlig indvirkning på miljøet, og derfor ikke kræver udarbejdelse af en miljøvurdering. Dette er uddybet og begrundet nedenfor.

### **3. Vandforekomster**

Projektets påvirkninger på alle direkte og indirekte berørte vandområder har betydning for, hvorvidt der kan ske tilstandsforringelser eller manglende målopfyldelse for målsatte vandområder, jf. rammerne for beskyttelse af danske vandområder i gældende vandområdeplan for 2021-2027 og indsatsbekendtgørelsen<sup>4</sup>.

På ansøgningstidspunktet var udkastet til de genbesøgte vandområdeplaner 2022-2027 i høring. Ansøgningsmaterialet er derfor lavet på baggrund heraf. Pr. 1. januar 2026 er de genbesøgte vandområdeplaner trådt i kraft og afgørelsen er truffet på baggrund af disse. Det bemærkes, at der ikke er sket ændringer fra høringsversionen til de vedtagne vandområdeplaner.

---

<sup>3</sup> Sønderborg Kommune (2008). *Forskrift for bygge- og anlægsprojekter, samt nedrivning (støj og vibration)*. [https://sonderborgkommune.dk/sites/default/files/2022-04/forskrift\\_for\\_bygge\\_og\\_anlaegsprojekter\\_o.pdf](https://sonderborgkommune.dk/sites/default/files/2022-04/forskrift_for_bygge_og_anlaegsprojekter_o.pdf)

<sup>4</sup> Indsatsbekendtgørelsen. (BEK nr. 797 af 13/06/2023). *Bekendtgørelse om indsatsprogrammer for vandområdedistrikter*. Miljø- og Ligestillingsministeriet. <https://www.retsinformation.dk/eli/ta/2023/797>

### 3.1 Aktiviteter der kan påvirke vandforekomster

Bygherre oplyser, at indsatsområderne afvander til en række målsatte vandløb i området og videre til to målsatte søer. Anlægsarbejdet med grøftelukninger og nedlægning af det eksisterende rørledte forløb kan potentielt påvirke vandområderne og deres kvalitetselementer.

Grundvandsforekomsterne indenfor projektområdet kan potentielt blive påvirket i driftsfasen som følge af ændrede afstrømningsforhold. Der er ikke risiko for mobilisering eller frigivelse af miljøfarlige stoffer, da området ikke tidligere har været anvendt til landbrugsdrift, eller på anden måde påvirket af udledning af miljøfarlige forurenende stoffer.

Ikke alle anlægsaktiviteter kan medføre påvirkninger på alle vandforekomster. De potentielle påvirkninger, der er relevante for vurderingen af den enkelte vandforekomst, inddrages i relevante afsnit.

### 3.2 Grundvand

Grundvandsmagasinerne opdeles i tre typer; terrænnære, regionale og dybe. Indenfor projektområdet, findes to terrænnære, en regional og tre dybe grundvandsforekomster. Alle grundvandsforekomster er målsat til god kvantitativ og god kemisk tilstand. Den aktuelle tilstand for de enkelte grundvandsforekomster fremgår af Tabel 1. Der foretages anlægstiltag indenfor de to terrænnære og den dybe grundvandsforekomst, mens den del af projektområdet, hvor der arbejdes, ikke overlapper med den regionale grundvandsforekomst.

Tabel 1 – oversigt over de grundvandsforekomster, som projektområdet krydser, og deres tilstande jf. de gældende vandplaner.

Navn (ID)	Typologi	Kvantitativ tilstand	Kemisk tilstand (årsag til manglende målopfyldelse)
DK111_dkmj_391_ks	Terrænnær	God	God
DK401_dkmj_1084_ks	Terrænnær	God	God
DK401_dkmj_2_ks	Regional	God	Ringe (pesticider)
DK401_dkmj_965_ks	Dyb	God	God
DK401_dkmj_1051_ps	Dyb	God	God
DK401_dkmj_1061_ps	Dyb	God	God

Bygherre vurderer, at der hverken i forbindelse med grøftelukningerne eller omlægning af vandløb til åbent forløb vil ske påvirkning af grundvandsforekomsterne i anlægsfasen. Der er ikke behov for grundvandssænkninger eller lignende tiltag i forbindelse med anlægsfasen, og anlægsarbejdet har ikke en indflydelse på vandets næringsindhold eller nedsivning i jorden.

Bygherre oplyser, at de ændrede afstrømningsforhold i driftsfasen vil medføre en øget nedsivning til grundvandet. De mere våde forhold kan også medføre en øget denitrifikation, og dermed mindre nedsivning af kvælstof til grundvandet. Arealerne som påvirkes er små, og bygherre vurderer, at projektet ikke medfører risiko for påvirkning af den kvantitative tilstand af grundvandsforekomsterne i driftsfasen, eller

vil være til hinder for fremtidig målopfyldelse. SGAV er på det foreliggende grundlag enig.

Bygherre vurderer, at den kemiske tilstand ikke vil blive påvirket, da der ikke bliver udledt miljøfremmede farlige stoffer eller kemiske stoffer i projektområdet. Anlægsarbejdet indeholder ikke andre tiltag som kan påvirke den kemiske tilstand. Projektområdet er for størstedelens vedkommende nyligt omlagt til urørt skov, mens en mindre del har været urørt skov siden 1994. Der har ikke tidligere været landbrugsdrift i området, og projektet medfører derfor ikke risiko for udledning af pesticider, som er årsag til manglende målopfyldelse for én grundvandsforekomst inden for projektområdet, eller andre miljøfarlige forurenende stoffer. Bygherre vurderer derfor, at der hverken i anlægs- eller driftsfasen er risiko for den kemiske i tilstand dkmj\_2\_ks forværres som følge af projektet, er risiko for påvirkning af de øvrige, eller at projektet er til hinder for fremtidig målopfyldelse. SGAV er på det foreliggende grundlag enig.

Med baggrund i ovenstående er det SGAVs vurdering, at projektet ikke medfører en risiko for at forringe den eksisterende tilstand eller forhindrer målopfyldelse for de målsatte grundvandsforekomster, jf. lov om vandplanlægning<sup>5</sup>, hverken i anlægs- eller driftsfasen.

### 3.3 Målsatte vandløb

Den potentielle påvirkning af de målsatte vandløb afhænger af, om vandløbet berøres direkte eller indirekte. Projektet indeholder ikke aktiviteter som berører målsatte vandløb direkte, men har hydrologisk forbindelse til fem målsatte vandløb, og herfra hydrologisk forbindelse til to målsatte søer.

#### 3.3.1. Indirekte berørte målsatte vandløb

Projektet har hydrologisk forbindelse til fem målsatte vandløb i skovområdet, som er omfattet af gældende vandområdeplaner og dermed målsat til at have god økologisk og god kemisk tilstand. Vandløbenes aktuelle tilstand fremgår af Tabel 2.

Tabel 2 – oversigt over kvalitetselementernes tilstand jf. de gældende vandområdeplaner for alle indirekte berørte målsatte vandløb.

Navn (vandløbs ID)	Planter	Bentiske alger	Smådyr	Fisk	NSS	Samlet økologisk tilstand	Kemisk tilstand
Alfsbæk	Ukendt	Ukendt	God	Ukendt	God	God	God

<sup>5</sup> Lov om vandplanlægning. (LBK nr. 126 af 26/01/2017). *Bekendtgørelse af lov om vandplanlægning*. Miljø- og Ligestillingsministeriet. <https://www.retsinformation.dk/eli/lt/2017/126>

(ID 03322)							
Uden navn (ID t20_x)	Ukendt	Ukendt	God	Ukendt	Ikke-god	Moderat	God
Hejremose Bæk (ID 03323)	Ukendt	Ukendt	God	Høj	Ikke-god	Moderat	God
Uden navn (ID rib_1.11.03290)	Ukendt	Ukendt	Ukendt	Ukendt	Ikke-god	Moderat	God
Hundsbjerg Bæk (ID coo124)	Ukendt	Ukendt	God	Ringe	Ikke-god	Ringe	God

Af de fem vandløb modtager Alfsbæk, Hejremose Bæk og ID rib\_1.11.03290 vand fra et eller flere indsatsområder, hvorved tiltagene potentielt kan påvirke vandløbene. De tre vandløb gennemgås enkeltvis nedenfor. De resterende to vandløb modtager ikke vand direkte fra indsatsområderne men gennem andre målsatte vandområder.

#### Alfsbæk

Alfsbæk er et naturligt RW1 vandløb som ligger i den nordlige del af Gråsten Dyrehave. Vandløbet har sit udspring inden for Gråsten Dyrehave og løber ud i Gråsten Slotssø. Vandløbet er ikke forbundet med andre målsatte vandløb, ligesom der ikke er planlagt indsatser i vandløbet i den gældende vandområdeplan eller i genbesøget.

Vandløbet modtager vand fra indsatsområderne H3 og H4. Afvandinger sker via grøfter som er forbundet med Alfsbæk hhv. ca. 400 m og 350 m nedstrøms fra indsatsområderne. Grøftelukningerne sker mens grøfterne er udtørrede eller vandføringen lav, hvorved sedimenttransporten mindskes mest muligt. Bygherre vurderer, på baggrund af det begrænsede jordarbejde og den lave vandføring, samt afstanden mellem indsatsområderne og grøfternes udløb, at mængden af evt. finpartikulært materiale, der ophvirvles fra grøftebunden eller frigives fra den tilførte jord, vil være meget begrænset, når vandet når de målsatte vandløb, hvorfor der ikke er risiko for, at de enkelte kvalitetselementer påvirkes i anlægsfasen.

Der er ikke planlagt aktiviteter i driftsfasen. Effekten af tiltaget vil være at vandet får en længere opholdstid i området, hvilket vil være positivt for Alfsbæk, da tilstrømningen bliver mere jævn. Det betyder også, at materialetilførsel og tilførsel af organisk stof til vandløbet ved eksempelvis ekstremnedbørssituationer reduceres. Bygherre vurderer derfor, at der ikke er risiko for, at de enkelte kvalitetselementer påvirkes i driftsfasen.

SGAV vurderer på baggrund af ovenstående, at der ikke er risiko for, at et eller flere af kvalitetselementerne vil gå en tilstandsklasse ned, hverken i anlægsfasen eller i driftsfasen. Ligeledes vurderes det, at der ikke vil være en påvirkning, der kan medføre, at der ikke kan opnås målopfyldelse for det målsatte vandløb. Det er derfor SGAVs vurdering, at projektet ikke vil påvirke hverken den kemiske eller økologiske tilstand for Alfsbæk eller hindre målopfyldelse for vandløbet.

#### Hejremose Bæk

Hejremose Bæk er et naturligt RW 1 vandløb som ligger i Gråsten Dyrehave og Rinkenæs Skov. Vandløbet har sit udspring i Magrethe Sø og løber ud i Hundsbjerg Bæk. Der er ikke planlagt indsatser i vandløbet i den gældende vandområdeplan.

Vandløbet modtager vand fra indsatsområderne H2 og H6. Afvandinger sker via grøfter som er forbundet med Hejremose Bæk hhv. ca. 160 m og 30 m nedstrøms fra indsatsområderne. Grøftelukningerne sker mens grøfterne er udtørrede eller vandføringen lav, hvorved sedimenttransporten mindskes mest muligt. Bygherre vurderer, på baggrund af det begrænsede jordarbejde og den lave vandføring, samt afstanden mellem indsatsområderne og grøfternes udløb, at mængden af evt. finpartikulært materiale, der ophvirvles fra grøftebunden eller frigives fra den tilførte jord, vil være meget begrænset, når vandet når de målsatte vandløb, hvorfor der ikke er risiko for, at de enkelte kvalitetselementer påvirkes i anlægsfasen.

Der er ikke planlagt aktiviteter i driftsfasen. Effekten af tiltaget vil være at vandet får en længere opholdstid i området, hvilket vil være positivt for Hejremose Bæk, da tilstrømningen bliver mere jævn. Det betyder også, at materialetilførsel og tilførsel af organisk stof til vandløbet ved eksempelvis ekstremnedbørssituationer reduceres. Bygherre vurderer derfor, at der ikke er risiko for, at de enkelte kvalitetselementer påvirkes i driftsfasen.

SGAV vurderer på baggrund af ovenstående, at der ikke er risiko for, at et eller flere af kvalitetselementerne vil gå en tilstandsklasse ned, hverken i anlægsfasen eller i driftsfasen. Ligeledes vurderes det, at der ikke vil være en påvirkning, der kan medføre, at der ikke kan opnås målopfyldelse for det målsatte vandløb. Det er derfor SGAV's vurdering, at projektet ikke vil påvirke hverken den kemiske eller økologiske tilstand for Hejremose Bæk eller hindre målopfyldelse for vandløbet.

#### ID rib 1.11.03290

Vandløbet er et stærkt modificeret RW1 vandløb som ligger i den sydlige del af Gråsten Dyrehave. Vandløbet har sit udspring i Gråsten Dyrehave og løber ud i Hejremose Bæk. Der er ikke planlagt indsatser i vandløbet i den gældende vandområdeplan eller i genbesøget.

Vandløbet modtager vand fra indsatsområde H7. Afvandinger sker via grøfter som er forbundet med vandløbet ca. 30 m nedstrøms fra indsatsområdet. Grøftelukningen sker mens grøften er udtørrede eller vandføringen lav, hvorved sedimenttransporten mindskes mest muligt. Bygherre vurderer, på baggrund af det begrænsede jordarbejde og den lave vandføring, samt afstanden mellem indsatsområdet og grøftens udløb, at mængden af evt. finpartikulært materiale, der ophvirvles fra grøftebunden eller frigives fra den tilførte jord, vil være meget begrænset, når vandet når de målsatte vandløb, hvorfor der ikke er risiko for, at de enkelte kvalitetselementer påvirkes i anlægsfasen.

Der er ikke planlagt aktiviteter i driftsfasen. Effekten af tiltaget vil være at vandet får en længere opholdstid i området, hvilket vil være positivt for vandløbet, da tilstrømningen bliver mere jævn. Det betyder også, at materialetilførsel og tilførsel af organisk stof til vandløbet ved eksempelvis ekstremnedbørssituationer reduceres. Bygherre vurderer derfor, at der ikke er risiko for, at de enkelte kvalitetselementer påvirkes i driftsfasen.

SGAV vurderer på baggrund af ovenstående, at der ikke er risiko for, at et eller flere af kvalitetselementerne vil gå en tilstandsklasse ned, hverken i anlægsfasen eller i

driftsfasen. Ligeledes vurderes det, at der ikke vil være en påvirkning, der kan medføre, at der ikke kan opnås målopfyldelse for det målsatte vandløb. Det er derfor SGAVs vurdering, at projektet ikke vil påvirke hverken den kemiske eller økologiske tilstand for ID rib\_1.11.3290 eller hindre målopfyldelse for vandløbet.

### 3.4 Målsatte søer

Projektområdet har forbindelse til de to målsatte søer Gråsten Slotssø og Magrethe Sø. Flere af projektets indsatsområder afvander til de to søer, hvorfor de potentielt kan blive påvirket af projektets aktiviteter. Begge søer er målsat til god samlet og god kemisk tilstand. Søernes aktuelle tilstand fremgår af Tabel 3 og Tabel 4.

Tabel 3 – oversigt over kvalitetselementernes tilstand for den målsatte sø, Gråsten Slotssø jf. de gældende vandområdeplaner.

Navn (ID)	Anden akvatisk flora	Alger	Bunddyr	Fisk	Vandets klarhed	Iltindhold	Fosforindhold	Kvælstofindhold	NSS	Samlet tilstand	Kemisk tilstand
Gråsten Slotssø (ID 114)	Ringe	Ringe	Ukendt	Dårlig	Ikke-god	God	Ikke-god	Ikke-god	Ikke-god	Dårlig	Ikke-god

Tabel 4 – oversigt over kvalitetselementernes tilstand for den målsatte sø, Magrethe Sø jf. de gældende vandområdeplaner.

Navn (ID)	Planter	Bentiske alger	Alger	Bunddyr	Fisk	Vandets klarhed	Itindhold	Fosforindhold	Kvælstofindhold	NSS	Samlet tilstand	Kemisk tilstand
Magrethe Sø (ID 1105)	Mode-rat	Ukendt	God	Ukendt	Ukendt	God	God	Ikke-god	Ikke-god	Ukendt	Mode-rat	Ukendt

#### Gråsten Slotssø

Gråsten Slotssø modtager vand fra følgende fire af projektet indsatsområder; H3, H4, H5 og H8. Afstanden mellem Indsatsområderne og søen er mellem 440 og 780 m. Bygherre oplyser, at flere af søens kvalitetselementer potentielt kan blive påvirket af tilførsel af sediment og næringsstoffer som følge af jordarbejdet i anlægsfasen. Arbejdet foretages i overensstemmelse med Naturstyrelsens standartmetode for anlægstiltag som er beskrevet i bilag 5, og vil derfor blive udført i den tørreste del af året. Vandføringen i grøfterne som leder mellem indsatsområderne til søerne vil derfor være stærkt nedsat eller helt udtørret. Bygherre vurderer på baggrund af arbejdets begrænsede omfang sammenholdt med den lave vandføring og afstanden fra mellem indsatsområderne og søen, at der ikke er risiko for at søens kvalitetselementer påvirkes som følge af projektets anlægsfase.

Projektet indeholder ikke tiltag i driftsfasen. Som følge af grøftelukningerne vil vandet vil få en længere opholdstid i skoven og tilstrømningen vil blive mere naturlig og jævn hen over året. Ligeledes vil materialetilførsel og tilførsel af organisk stof til søen ved eksempelvis ekstremnedbørssituationer reduceres, ligesom den øgede vandstand og vandets forlængede opholdstid kan føre til øget denitrifikation og derved en reduktion i kvælstoftilførslen. På baggrund heraf vurderer bygherre, at der ikke er risiko for, at projektet vil påvirke søens kvalitetselementer i projektets drifts-fase.

SGAV vurderer på baggrund af ovenstående, at der ikke er risiko for, at et eller flere af kvalitetselementerne vil gå en tilstandsklasse ned, hverken i anlægsfasen eller i driftsfasen. Ligeledes vurderes det, at der ikke vil være en påvirkning, der kan medføre, at der ikke kan opnås målopfyldelse for den målsatte sø. Det er derfor SGAVs vurdering, at projektet ikke vil påvirke hverken den kemiske eller økologiske tilstand for Gråsten Slotssø eller hindre fremtidig målopfyldelse for søen.

### Magrethe Sø

Magrethe Sø modtager vand fra følgende fire af projektets indsatsområder; H1, H9, H10 og H11. Afstanden mellem Indsatsområderne og søen er mellem 300 og 730 m. Bygherre oplyser, at flere af søens kvalitetselementer potentielt kan blive påvirket af tilførsel af sediment og næringsstoffer som følge af jordarbejdet i anlægsfasen. Arbejdet foretages i overensstemmelse med Naturstyrelsens standartmetode som er nævnt ovenfor. Vandføringen i grøfterne som leder mellem indsatsområderne til søerne vil på anlægstidspunktet være stærkt nedsat eller helt udtørret. Bygherre vurderer på baggrund af arbejdets begrænsede omfang sammenholdt med den lave vandføring og afstanden fra mellem indsatsområderne og søen, at der ikke er risiko for at projektets anlægsfase påvirker søens kvalitetselementer.

Projektet indeholder ikke tiltag i driftsfasen. Som følge af grøftelukningerne vil vandet få en længere opholdstid i skoven og tilstrømningen vil blive mere naturlig og jævn hen over året. Ligeledes vil materialetilførsel og tilførsel af organisk stof til søen ved eksempelvis ekstremnedbørssituationer blive reduceret, ligesom den øgede vandstand og vandets forlængede opholdstid kan føre til øget denitrifikation og derved en reduktion i kvælstoftilførslen. På baggrund heraf vurderer bygherre, at der ikke er risiko for, at projektet vil påvirke søens kvalitetselementer i projektets driftsfasen.

SGAV vurderer på baggrund af ovenstående, at der ikke er risiko for, at et eller flere af kvalitetselementerne vil gå en tilstandsklasse ned, hverken i anlægsfasen eller i driftsfasen. Ligeledes vurderes det, at der ikke vil være en påvirkning, der kan medføre, at der ikke kan opnås målopfyldelse for den målsatte sø. Det er derfor SGAVs vurdering, at projektet ikke vil påvirke hverken den kemiske eller økologiske tilstand for Magrethe Sø eller hindre fremtidig målopfyldelse for søen.

### **3.5 Kystvand**

Projektområdet har via vandløb, søer og grøfter forbindelse til det målsatte kystvand Nybøl Nor (ID 110). Projektets indsatsområder ligger mellem 750 og 4850 m fra kystvandet. Nybøl Nor er omfattet af gældende vandområdeplan og er her, såvel som i de genbesøgte vandområdeplaner, målsat til at have godt økologisk potentiale og god kemisk tilstand. Den samlede økologiske tilstand er i både den gældende og den genbesøgte vandområdeplan ringe, mens den kemiske tilstand i begge dataset er ikke-god, grundet bly, kviksølv, cadmium og BDE, sum. De øvrige kvalitetselementer jf. gældende, samt genbesøgte vandområdeplaner fremgår af henholdsvis Tabel 5.

Tabel 5 – oversigt over kvalitetselementernes tilstand jf. de genbesøgte vandområdeplaner for kystvandet Nybøl Nor.

Navn (vandløbs ID)	Planter	Plankton	Bunddyr	Klarhed	Ilforhold	NSS	Samlet økologisk tilstand	Kemisk tilstand
Nybøl Nor (ID 110)	Ringe	Ringe	Ukendt	Ikke anvendelig	Ikke anvendelig	Ikkegod	Ringe	Ikkegod

Bygherre oplyser, at projektet potentielt kan påvirke kystvandet ved, at der blev ført sediment, næringsstoffer eller nationalt specifikke stoffer til havet som hvirvles op ved jordarbejdet ifm. grøftelukning i de 11 indsatsområder. Som beskrevet i afsnit 3.3.1 udføres arbejdet på et tidspunkt hvor vandføringen i grøfterne er lav eller helt udtørrede. Sammenholdt med jordarbejdets begrænsede omfang og afstanden mellem projektområderne og kystvandet vurderer bygherre, at der ikke er risiko for, at projektet i anlægsfasen vil påvirke kystvandets kvalitetselementer.

Der vil efter anlægsarbejdets gennemførelse ikke være aktiviteter i området. Den eneste påvirkning vil være, at vandet vil få en længere opholdstid i skovområdet minimum 750 m fra kystvandet, hvilket medfører en reduktion af næringsstoffer, som ledes fra projektområdet via grøfter til vandløb og søer, og herfra videre ud i kystvandet. På baggrund heraf vurderer bygherre, at der ikke er risiko for, at projektet vil påvirke kystvandets kvalitetselementer i projektets driftsfase.

På baggrund af ovenstående vurderer SGAV, at projektet hverken i anlægs- eller driftsfasen vil påvirke kystvandet Nybøl Nor (ID 110), herunder at projektet ikke vil forringe et eller flere kvalitetselementer, eller være til hinder for opfyldelsen af miljømål eller andre nuværende eller fremtidige indsatser.

### 3.6 Samlet vurdering af risiko for påvirkning af vandområder

På det foreliggende grundlag er det SGAVs vurdering, at projektet hverken i anlægs- eller driftsfasen medfører risiko for at forringe den eksisterende tilstand eller forhindre målopfyldelse for målsatte overfladevandområder og grundvandsforekomster eller vil være til hinder for fremtidig målopfyldelse, jf. lov om vandplanlægning.

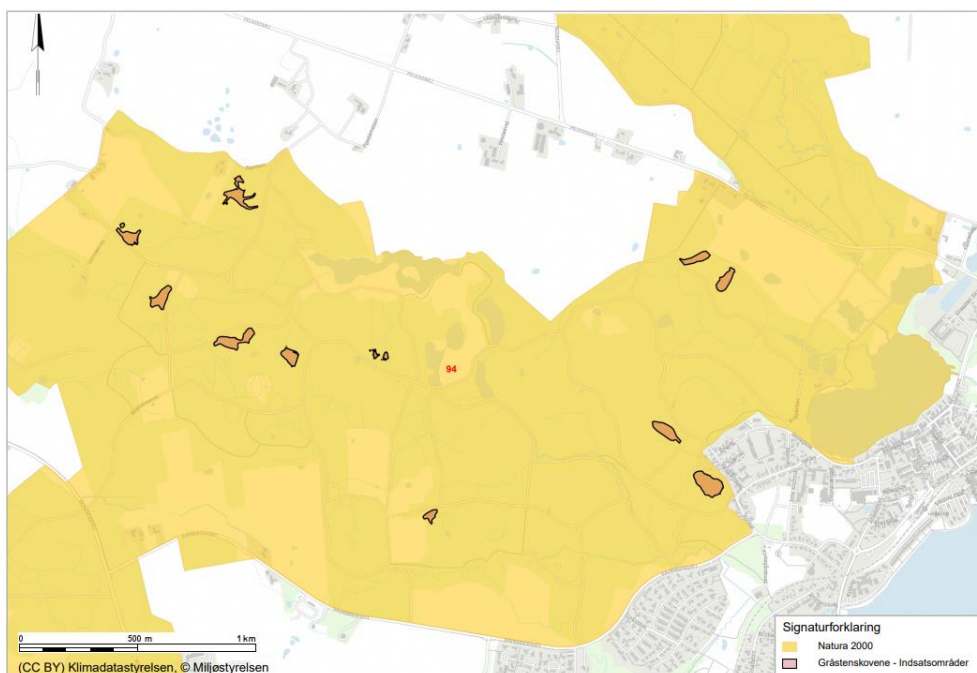
### 3.7 Havstrategi

SGAV vurderer, at projektet ikke vil påvirke muligheden for at der opnås god miljøtilstand i Nybøl Nors økosystem. Dette begrundes i, at projektet ikke tilfører forurenende stoffer eller næringsstoffer til området, hverken i anlægs- eller driftsfase, jf. afsnit 4.6. SGAV vurderer, at der ikke er risiko for sedimentpåvirkning i forbindelse med grøftelukningerne eller andre aktiviteter knyttet til projektet. Som følge

heraf er der ikke risiko for, at projektet vil påvirke havstrategiens enkelte deskriptorer. SGAV vurderer derfor, at projektet, hverken i anlægs- eller driftsfasen er til hinder for målopfyldelse af Danmarks havstrategi, idet projektet ikke har væsentlig påvirkning for strategiens deskriptorer og dermed ikke hindrer en god miljøtilstand i havets økosystemer, jf. havstrategiloven<sup>6</sup>.

#### 4. Væsentlighedsvurdering af Natura 2000

Projektområdet er i sin helhed beliggende inden for Natura 2000-område *N94 Rinkenæs Skov, Dyrehaven og Roden Skov*. Projektområdet har ikke forbindelse til øvrige Natura 2000-områder, ligesom projektet ikke indeholder tiltag som påvirker andre Natura 2000-områder.



Figur 2 – kort over projektområdets placering ift. Natura 2000-område N94.

##### 4.1 N94 Rinkenæs Skov, Dyrehaven og Roden Skov

Natura 2000-området N94 indeholder habitatområdet *H83 Rinkenæs Skov, Dyrehaven og Roden Skov* og fuglebeskyttelsesområdet *F68 Rinkenæs Skov, Dyrehaven og Roden Skov*. Projektets indsatsområder ligger alle i deres helhed inden for både habitat- og fuglebeskyttelsesområdet. Udpegningsgrundlaget for H83 indeholder 12 habitatnaturtyper og 2 arter (Tabel 11), mens fuglebeskyttelsesområdet F47 indeholder 4 fugle (Tabel 12).

<sup>6</sup> Havstrategiloven. (LBK nr. 123 af 01/02/2024). *Bekendtgørelse af lov om havstrategi*. Miljø- og Ligestillingsministeriet. <https://www.retsinformatio.dk/eli/ta/2024/123#id34d7bc7f-e902-4af3-8db3-bo7dc066e85c>

Tabel 11 - udpegningsgrundlaget med naturtyper og arter for habitatområde H83. Tal i parentes henviser til de talkoder, som benyttes for naturtyper og arter i habitatdirektivets bilag 1 og 2. \* angiver, at der er tale om en prioriteret art eller naturtype.

Udpegningsgrundlag for Habitatområde nr. 83		
Naturtyper:	Lagune* (1150)	Kransnålalge-sø (3140)
	Næringsrig sø (3150)	Nedbrudt højmosé (7120)
	Hængesæk (7140)	Kildevæld* (7220)
	Rigkær (7230)	Bøg på mor med kristtom (9120)
	Bøg på muld (9130)	Ege-blandskov (9160)
	Skovbevokset tørvemosé* (91D0)	Elle- og askeskov* (91E0)
Arter:	Sumpvindelsnegl (1016)	Stor vandsalamander (1166)

Tabel 12 - udpegningsgrundlaget for fuglebeskyttelsesområde F68. Ynglefugle (Y) og trækfugl (T).

Udpegningsgrundlag for Fuglebeskyttelsesområde nr. 68		
Fugle:	Rørhøg (Y)	Hvæpsevåge (Y)
	Isfugl (Y)	Rødrygget tomskade (Y)

#### 4.1.1. Områdets bevaringsmålsætning

Den overordnede bevaringsmålsætning i Natura 2000-plan 2022-2027 for N94 er, at området sikres og i sin helhed så vidt muligt fremstår som et sammenhængende, varieret naturområde, samt sikrer naturtypernes funktion som levesteder for udpegningsgrundlagets ynglefugle. De overordnede mål for området er desuden:

- Naturtyperne bøg på muld (9130) og ege-blandskov (9160) sikres, da naturtyperne er vigtige for områdets integritet og er arealmæssigt tunge.
- De artsrige habitatnaturtyper rigkær (7230) og kildevæld (7220) med stærkt ugunstig bevaringsstatus prioriteres højt.
- At sikre og sammenkæde levesteder for stor vandsalamander.
- Områdets økologiske integritet sikres i form af en for naturtyperne hensigtsmæssig hydrologi og drift/pleje, en lav næringsstofbelastning og gode sprednings- og etableringsmuligheder for arterne.

Mens de konkrete bevaringsmålsætninger for naturtyper og arter i området er som følgende:

##### Generelt

Den samlede forekomst af naturtyper, arter- og fugles levesteder i Natura 2000-området, uanset om de er kortlagt, skal være stabil eller i fremgang, såfremt de naturgivne forhold giver mulighed for det.

##### Terrestrisk habitatnatur

Der er kortlagt ca. 496 ha terrestriske habitatnaturtyper i området. Heraf er ca. 95 ha kategoriseret som naturtyper knyttet til overvejende vådbund og ca. 402 ha som naturtyper knyttet til overvejende tørbund.

- For naturtyper med et tilstandsvurderingssystem skal der fortsat være mindst 0,016 ha vådbunds naturtyper i tilstandsklasse I-II. Naturtyper i klasse III-V skal være i fremgang mod tilstandsklasse I-II, såfremt de naturgivne forhold giver mulighed for det.
- For naturtyper uden tilstandsvurderingssystem er målet at bidrage til gunstig bevaringsstatus på biogeografisk niveau. Det betyder, at det samlede areal skal være mindst 495 ha. For de skovbevoksede naturtyper, skal andelen af store træer og dødt ved være stabil eller stigende. Skovnaturtyper sikres en skovnaturtypebevarende drift og pleje. Der kan dog være tale om en dynamisk situation, hvor det ikke nødvendigvis er de samme forekomster, der over tid bidrager til sikring af en skovnaturtype.

#### Arter

- For arter med et tilstandsvurderingssystem er målet, at tilstanden og det samlede areal af levesteder i tilstandsklasse I-II er stabil eller i fremgang. Levesteder i tilstandsklasse III-V skal være i fremgang mod tilstandsklasse I-II, såfremt de naturgivne forhold giver mulighed for det.
- For arter uden et tilstandsvurderingssystem er målet, at bidrage til at opnå gunstig bevaringsstatus på biogeografisk niveau. Levestedernes tilstand (vurderet i form af forekomst og udbredelse) og det samlede areal skal være stabilt eller i fremgang.

#### Ynglefugle

- For mose- og rørskovsfugle er målet, at tilstanden og det samlede areal af levesteder i tilstandsklasse I-II er stabil eller i fremgang. Levestederne i tilstandsklasse III-V skal være i fremgang mod tilstandsklasse I eller II, såfremt de naturgivne forhold giver mulighed for det.
- For ynglefugle uden tilstandsvurderingssystem er målet, at de skal bidrage til at sikre og øge bestanden på nationalt niveau. Levestedernes samlede areal og tilstand (vurderet i form af forekomst og udbredelse) skal være stabil eller i fremgang.

#### Søer under 5 ha

- For søer under 5 ha i tilstandsklasse I-II er målet, at tilstanden skal være stabil eller i fremgang. Søer under 5 ha i tilstandsklasse III-V skal være i fremgang mod tilstandsklasse I-II, såfremt de naturgivne forhold giver mulighed for det.

#### Marine- og ferskvandsnaturtyper (undtagen søer under 5 ha)

- For marine naturtyper henvises til målsætningerne i vandområdeplanerne.

- For de marine naturtyper skal tilstand og areal være stabile eller i fremgang og bidrage til gunstig bevaringsstatus på biogeografisk niveau.

#### 4.1.2. Påvirkning af udpegningsgrundlaget for habitatområde H83 Rinkenæs Skov, Dyrehaven og Roden Skov

Alle projektets anlægsarbejder udføres inden for H83. Der udføres kun tiltag inden for indsatsområderne, hvorfor der i anlægsfasen alene kan være påvirkning på habitatnaturen inden for indsatsområderne. Efter anlægsarbejdets gennemførelse, vil der hverken være aktiviteter eller emissioner fra området, ligesom projektet ikke medfører påvirkninger uden for indsatsområderne, som kan påvirke habitatnaturtyperne på udpegningsgrundlagene i driftsfasen.

##### 4.1.2.1. Påvirkning af habitatnaturtyper

Tiltage overlapper områder med habitatnaturtyperne bøg på muld (9130), elle- og askeskov (91E0), ege-bladskov (9160) og kransnålalge-sø (3140). Indsatsområdenes samlede areal er 4,583 ha, hvoraf 0,047 ha overlapper med habitatsøer under 5 ha som er sammenfaldende med kortlagte levesteder for stor vandsalamander og 2,555 ha overlapper med skovhabitatnaturen. Hvilke habitatnaturtyper og levesteder de enkelte indsatsområder overlapper kan ses i Tabel 13 og den potentielle påvirkning vurderes i de følgende afsnit.

Tabel 13 - oversigt over overlap mellem indsatsområder, habitatnaturtyper og udpegede levesteder. Fra bugherres projektbeskrivelse.

Tiltag	Habitatnaturtype	Levesteder
H1	Bøg på muld (9130), elle- og askeskov (91E0)	Ingen
H2	Ege-blandskov (9160)	Ingen
H3	Bøg på muld (9130)	Ingen
H4	Elle- og askeskov (91E0), ege-blandskov (9160)	Ingen
H5	Bøg på muld (9130)	Ingen
H6	Bøg på muld (9130)	Ingen
H7	Bøg på muld (9130) og kransnålalge- sø (3140)	1 levested for stor vandsalamander
H8	Ingen	Ingen
H9	Ege-blandskov (9160) og bøg på muld (9130)	Ingen
H10	Ingen	Ingen
H11	Elle- og askeskov 91E0) og bøg på muld (9130)	Ingen

##### Bøg på muld (9130)

Indsatsområderne H1, H3, H5, H6, H7, H9, H11 overlapper med Bøg på muld (9130). Naturtypen er ikke direkte afhængig af naturlig hydrologi, men har naturligt variation i fugtighed. Kvaliteten bliver vurderet på bl.a. mængden af stående dødt ved. I basisanalysen for Natura 2000-området 2022-2027 blev mængden af stående dødt ved vurderet til at være stabilt eller faldende.

I driftsperioden vil enkelte bøgetræer muligvis blive svækket eller gå ud grundet genopretningen af den naturlige hydrologi, som medvirker til en forøgelse af stående dødt ved i de projektområder som overlapper med habitatnaturtypen.

Bygherre vurderer, at tiltagene understøtter bevaringsmålene for habitatnaturtypen og at en negativ påvirkning af bøg på muld (9130) som følge af projektet kan udelukkes. SGAV er på det foreliggende grundlag enig heri.

#### Elle- og askeskov (91E0)

Indsatsområderne H1, H4 og H11 overlapper med elle- og askeskov (91E0). Naturtypen er truet af den massive dræning som forekommer i de danske skove, da elle- og askeskov (91E0) er knyttet til områder med høj grundvandsstand og dermed en naturlig hydrologi. Forholdene for elle- og askeskov kan forbedres ved at genoprette den naturlige hydrologi.

Elle- og askeskov er prioriteret habitatnaturtype i Natura 2000-området og i basisanalysen 2022-2027 for Natura 2000-området blev det vurderet, at de hydrologiske forhold er stabile. Bygherre vurderer, at den naturlige hydrologi vil medvirke til højere vandstand og mere stående dødt ved i området, som dermed resulterer i flere lysninger. Mængden af lys og dødt ved kan skabe levesteder for flere af habitatnaturtypens karakteristiske plantearter.

Bygherre vurderer, at tiltagene understøtter bevaringsmålene for habitatnaturtypen og at en negativ påvirkning af elle- og askeskov (91E0) som følge af projektet kan udelukkes. SGAV er på det foreliggende grundlag enig heri.

#### Ege-blandskov (9160)

Indsatsområderne H2, H4 og H9 overlapper med ege- blandskov (9160). Ege-blandskov (9160) forekommer naturlig på fugtig jordbund. Det forhindrer bøgen i at vokse i området, og dermed får egen bedre forhold. Kvaliteten af habitatnaturtypen ege-blandskov (9160) bliver vurderet på bl.a. mængden af stående dødt ved.

I basisanalysen for Natura 2000-området 2022-2027 blev det vurderet, at mængden af stående dødt ved til at være stabilt eller faldende. Bygherre vurderer, at enkelte bøgetræer muligvis svækkes eller går ud i driftsfasen, grundet genopretningen af den naturlige hydrologi, og herved medvirker til en forøgelse af stående dødt ved den andel af projektområdet som overlapper med ege-blandskov (9160). Når bøgene går ud, vil der være mere plads til egetræerne som har behov for mere sol end bøgetræerne. Dette er med til at skabe lysninger i området, give bedre forhold for egne som kan udvikles til store krogede træer uden bøgens tilstedeværelse. Mængden af lys og dødt ved kan skabe levesteder for flere af habitatnaturtypens karakteristiske plantearter og øvrige levesteder for insekter og fuglearter.

Bygherre vurderer, at tiltagene understøtter bevaringsmålene for habitatnaturtypen og at en negativ påvirkning af ege-blandskov (9160) som følge af projektet kan udelukkes. SGAV er på det foreliggende grundlag enig heri.

#### Kransnålalge-sø (3140)

Indsatsområde H7 overlapper med en kransnålalge-sø (3140). Kransnålalge-søer er kalkrige søer og vandhuller med kransnålalger, der typisk er ganske rene eller kun lidt eutrofierede.

I basisanalysen for Natura 2000-området 2022-2027, er det vurderet, at naturtypen i dette område generelt er truet af påvirkninger fra næringsstofftilførsel. Søen er i

moderat tilstand, og bygherre vurderer, at genopretning af naturlig hydrologi ikke vil forringe tilstanden for søen, da der ikke vil være en øget tilførsel af næringsstoffer til søen, som følge af projektet. Derimod forbedres forholdene, da vandhullet bliver større og dermed mere modstandsdygtige mod tilgroning.

Bygherre vurderer, at projektet ikke vil forringe tilstanden af kransnålalge-sø (3140) eller vil være til hinder for, at søen inden for H7 kan opnå bevaringsmålet om at opnå høj eller god tilstand, hvorfor en påvirkning af naturtypen som følge af projektet kan udelukkes. SGAV er på det foreliggende grundlag enig heri.

#### Samlet vurdering af påvirkning på habitatnaturtyper

SGAV vurderer, at projektet ikke medfører påvirkninger, som f.eks. øget kvælstofnedfald, dræning, eller andet, der kan påvirke habitatnaturtyperne i habitatområdet. Sammenholdt med anlægsarbejdets karakter, herunder at projektet ikke medfører udledninger eller emissioner af miljøfremmede stoffer og at arbejdet udføres inden for normal arbejdstid, vurderer SGAV, at det kan udelukkes, at projektet kan påvirke naturtyperne i habitatområdet.

Efter anlægsarbejdets gennemførelse, vil der hverken være aktiviteter eller emissioner fra området, som kan påvirke habitatnaturtyperne på udpegningsgrundlagene.

#### **4.1.2.2. Påvirkning af habitatarter**

Af de to habitatarter på udpegningsgrundlaget kan påvirkning af sumpvindelsnegl udelukkes, da projektet ikke indeholder egnede levesteder for arten, ligesom der ikke er registreringer af arter i eller nær projektområdet.

##### **4.1.2.2.1. Stor vandsalamander**

Arten er udbredt i det meste af landet og jf. arter.dk er de nærmeste fund af nyere dato ca. 150 m fra indsatsområde H4 og ca. 260 m fra indsatsområde H7.

Stor vandsalamander lever det meste af livet på land, mest i skove og haver. Den er mest aktiv om natten. Om dagen gemmer den sig i huller i jorden, under grene eller lignende. Arten overvintrer gerne i skovområder, hulrum, kældre, udhuse, under store stammer og sten. Om foråret i marts-april kommer den frem af vinterdvalen og vandrer ned til vandhullerne, hvor den lever det meste af sommeren. Størstedelen af bestanden vandrer få hundrede meter fra deres overvintringssted for at finde egnede ynglehuller. Spredningen fra ynglested til levested på land er typisk omkring 100 m. Vandringsperioden kan begynde i marts men kulminerer i starten af april (arten er i vinterdvale fra oktober til april). Stor vandsalamander er sårbar over for både påvirkning af vandhuller og af levesteder på land, herunder skovområder, rådne træstammer, hulrum i jorden, kældre og lignende. Arten yngler i vandhuller af meget forskellig størrelse og type, men der skal være sol på næsten hele vandfladen, for at bestanden kan klare sig på længere sigt (helst skygge på under 10 % af vandfladen).<sup>7</sup> Projektet berører ikke søer eller vandhuller, der kunne være egnede levesteder for stor vandsalamander.

---

<sup>7</sup> Kjær, Christian (Red.) et. al. (2023). *Opdatering af: Håndbog om dyrearter på habitatdirektivets Bilag IV* (Videnskabelig rapport nr. 52). Aarhus Universitet, DCE – Nationalt Center for Miljø og Energi. S. 68-71.

Bygherre oplyser, at selve anlægsindsatserne foregår lokalt nær grøfterne, hvor der ikke vurderes at være sammenfald med yngle-, raste- og fourageringsområder, ligesom projektet ikke berører søer eller vandhuller, der kunne være levesteder for stor vandsalamander.

Anlægsarbejdet sker udelukkende i dagtimerne. Da arten primært er nataktiv, vurderes det, at hverken fouragering eller vandring fra overvintringssted til vandhullet og retur vil blive påvirket af kørsel og aktivitet i forbindelse med anlægsarbejde.

Der vil ingen efterfølgende driftsaktiviteter være i området. Den ændrede hydrologi fører til, at vandet tilbageholdes i landskabet i længere tid end ved de eksisterende forhold. Det fører til et fugtigere miljø i dele af projektområdet en større del af året, som kan gavne artens vandring. Indsatsområderne og de eksisterende vandhuller i skovområdet ligger inden for få hundrede meter af hinanden, og der er derfor god spredningsmulighed for stor vandsalamander. Projektet medfører, at der opstår flere rastesteder i skoven, især i form af dødt ved og våde arealer i skoven som vil være positivt for stor vandsalamanders raste- og fourageringmuligheder.

På baggrund af, at projektet ikke påvirker egnede yngle-, raste- og fourageringsområder, herunder egnede søer inden for projektområdet og anlægsarbejdets begrænsede karakter, samt at projektet ikke indeholder natarbejde, vurderer SGAV, at projektet, hverken i anlægs- eller driftsfasen, vil have en væsentlig påvirkning på arten.

#### **4.1.3. Påvirkning af udpegningsgrundlaget for fuglebeskyttelsesområde F68 Rinkenæs Skov, Dyrehaven og Roden Skov**

Af de fire fugle på udpegningsgrundlaget for F68 er rørhøg knyttet til lysåbne områder og rørskov og rødrygget tornskade er knyttet til lysåbne områder med spredt bevoksning af træer og buske, mens isfugl er knyttet til vandløb og søer omkranset af skov og krat. Endelig er hvepsevåge knyttet til løvskov med tilstødende enge og åbne græsarealer. Der er talrige observationer af alle fire fugle i og omkring projektområdet, hvorfor de må antages forekommende i området. Bygherre oplyser, at rødrygget tornskade desuden er registreret ynglende i lysåbne områder i den vestlige del af fuglebeskyttelsesområdet, mens hvepsevåge er registreret ynglende flere steder i skoven, uden for projektets indsatsområder.

Projektet påvirker ikke naturtyperne som fuglene er knyttet til og forstyrrelser fra anlægsarbejdet vil være kortvarige og begrænset til selve projektområdet. SGAV vurderer derfor, at der ikke er risiko for at påvirke rørhøg, rødrygget tornskade, Isfugl og hvepsevåge.

#### **4.2 Samlet vurdering af påvirkning af N94 Rinkenæs Skov, Dyrehaven og Roden Skov**

SGAV vurderer på baggrund af bygherres oplysninger og ovenstående, at projektet ikke vil være i strid med eller til hinder for etableringen af reservater, naturparker eller lignende områder til beskyttelse af natur og biodiversitet, idet der ikke er faktiske planer herom inden for projektområdet.

SGAV vurderer yderligere, at det samlede projekt ikke strider imod kriterierne for gunstig bevaringsstatus for ovenstående arter og naturtyper, jf. rapport fra Danmarks Miljøundersøgelser om ”Kriterier for gunstig Bevaringsstatus - Naturtyper og arter omfattet af EF-habitat-direktivet & fugle omfattet af EF-fuglebeskyttelsesdirektivet” (2003).

Dette begrundes med, at projektet ikke væsentligt påvirker levestedernes størrelse og beskaffenhed, at projektet er uden væsentlige emissioner eller øvrige udledninger til omgivelserne.

SGAV vurderer, at projektet ikke i sig selv eller i forbindelse med andre planer og projekter vil påvirke Natura 2000-området N94 og udpegningsgrundlagene for H83 og F68, eller bevaringsmålsætningen for N94 væsentligt, hvormed der ikke skal foretages en konsekvensvurdering af projektets virkninger på nævnte Natura 2000-område jf. habitatbekendtgørelsen<sup>8</sup>.

## 5. Bilag IV-arter

I og omkring projektområdet findes der en række særligt beskyttede arter, som er beskyttede i henhold til EU's habitatdirektiv, hvor direktivets bilag IV oplister de særligt beskyttede arter. Bilag IV-arterne er også omfattet af Artsfredningsbekendtgørelsen<sup>9</sup> og må derfor ikke indfanges eller slås ihjel og der er forbud mod forstyrrelse og ødelæggelse af deres yngle- og rasteområder. Der vil ikke være påvirkninger på bilag IV-arter efter projektets realisering, idet der ikke vil være yderligere aktiviteter forbundet med projektet i området. I anlægsfasen kan projektet potentielt påvirke bilag IV-arter, i forbindelse med færdsel, tilkastning af grøfterne og støj fra anlægsmaskiner.

Bygherre har oplyst, at der i området nær projektet er registreret otte arter af flagermus. Alle inden for en 80 m cirkel ved indsatsområde H5. Alle flagermus er bilag IV-arter og fredet. De registrerede arter er dværgflagermus (*Pipistrellus pygmaeus*), brunflagermus (*Nyctalus noctula*), trolldflagermus (*Pipistrellus nathusii*), myotis-slægten, pipistrellus-slægten og Pipistrellflagermus (*Pipistrellus pipistrellus*). Bygherre oplyser derudover, at det ikke kan udelukkes at bilag IV-arten hasselmus forekommer i skovområdet, ligesom stor vandsalamander, der er registreret nær indsatsområderne jf. afsnit 4.1.2.2.1., også er på habitatdirektivets bilag IV. SGAV vurderer, at der ikke er egnede levesteder for andre bilag IV-arter inden for projektområdet.

### 5.1 Stor vandsalamander

Stor vandsalamanders levevis er beskrevet i afsnit 4.1.2.2.1. Arten er ud over at være på udpegningsgrundlaget, også på habitatdirektivets bilag IV, hvorfor der er forbud

---

<sup>8</sup> Habitatbekendtgørelsen. (BEK nr. 1098 af 21/08/2023). *Bekendtgørelse om udpegning og administration af internationale naturbeskyttelsesområder samt beskyttelse af visse arter*. Miljø- og Ligestillingsministeriet. <https://www.retsinformation.dk/eli/lt/2023/1098>

<sup>9</sup> Artsfredningsbekendtgørelsen. (BEK nr. 521 af 25/03/2021). *Bekendtgørelse om fredning af visse dyre- og plantearter og pleje af tilskadekommet vildt*. Miljø- og Ligestillingsministeriet. <https://www.retsinformation.dk/eli/lt/2021/521>

mod at ødelægge yngle- og rasteområder for arten samt forsætligt indsamling og drab af individer af arten.

Bygherre oplyser, at projektet vil medføre et øget areal med skovtilknyttede lavvandede områder, formentligt uden fisk, hvilket udgør potentielle ynglesteder for stor vandsalamander. Tiltagene til genopretning af naturlig hydrologi og de eksisterende vandhuller i Gråstenskoven ligger inden for få hundrede meter af hinanden, og der er derfor god spredningsmulighed for stor vandsalamander. Projektet vil ligeledes medføre flere rastesteder i skoven, især i form dødt ved, som kan fungere som raste- og fødesøgningsområder for stor vandsalamander.

Anlægsarbejdet udføres lokalt omkring de grøfter der lukkes, og der vurderes ikke at være sammenfald med artens beskrevne rasteområder (f.eks. rådne stammer, hulrum i jorden, store sten i stendiger). Projektet vil understøtte bevaringen og den økologiske funktionalitet for stor vandsalamander i området, og projektet vil derfor ikke påvirke områdets funktionalitet for stor vandsalamander negativt eller medføre ødelæggelse af artens yngle- og rasteområder.

Anlægsarbejdet i de enkelte indsatsområder er meget kortvarigt, varierende fra nogle timer til få dage, og udføres i dagtimerne. Der er ikke registreret stor vandsalamander inden for de områder, hvor gravearbejdet udføres. Der er derfor ikke risiko for individdrab i forbindelse med projektet.

SGAV vurderer på det foreliggende grundlag, at der ikke er risiko for, at projektet vil påvirke stor vandsalamander, hverken i anlægs- eller driftsfasen, ligesom det vurderes, at der hverken vil ske indsamling eller forsætligt drab af individer.

## **5.2 Hasselmus**

Der er ikke observeret hasselmus nær projektområderne, men bygherre oplyser, at det ikke kan udelukkes at hasselmus forekommer i skoven.

Bygherre oplyser at indsatsområderne og de tilhørende anlægstiltag ikke udføres i nærheden af områder som er egnede som yngle- og rasteområder for hasselmus, hvorfor en negativ påvirkning af arten kan udelukkes. SGAV vurderer derfor, at der ikke er risiko for, at projektet vil påvirke hasselmus negativt, hverken i anlægs- eller driftsfasen, ligesom det vurderes, at der hverken vil ske indsamling eller forsætligt drab af individer.

## **5.3 Flagermus**

Flagermusarterne er generelt truet af nedrivning af ældre bygninger og fældning af gamle hule træer, idet de danske flagermusarter primært yngler i bygninger og træer med hulheder. Flagermus gør ofte brug af eksisterende læhegn og mindre skovarealer som ledelinjer mellem yngle- og rasteområderne. Den foretrukne føde for de danske flagermusarter er overvejende insekter, som afhængig af flagermusarten enten jages flyvende eller fanges på blade eller husmure.

Bygherre oplyser, at projektet ikke inkluderer ombygning eller nedrivning af bygninger som huser flagermus, fældning af træer eller rydning af levende hegn, som er egnede yngle- og rasteområder for flagermus, eller fungerer som ledelinjer. Projektet indeholder ikke natarbejde og det vurderes, at der hverken vil ske indsamling

eller forsætligt drab af individer. Projektet påvirker derfor ikke områdets funktionalitet for flagermus negativt eller medfører ødelæggelse af arternes yngle- og rasteområder, ligesom individdrab kan udelukkes.

SGAV vurderer på baggrund af ovenstående, at projektet ikke vil have væsentlig påvirkning på flagermusarternes yngle- og rasteområder, hverken i anlægs- eller driftsfasen, eller vil medføre individdrab.

#### **5.4 Samlet vurdering af påvirkning på bilag IV-arter**

SGAV har hverken kendskab til eller forventning om tilstedeværelse af yderligere bilag IV-arter, som vil kunne blive påvirket væsentligt. Projektet indebærer ikke ændring af jord- og stendiger, fældning af gamle træer, nedrivning af ældre bygninger, negative ændringer af eksisterende overfladevand herunder søer eller andre lokaliteter, som ville kunne fungere som yngle- eller rasteområde for flagermus, padder eller øvrige bilag IV-arter. Ligeledes medfører projektet ikke andre væsentlige påvirkninger uden for projektområdet. SGAV vurderer, at projektet ikke i sig selv eller i forbindelse med andre planer og projekter vil medføre væsentlige negative påvirkninger på bilag IV-arter, da projektet ikke medfører forsætligt drab af individer og heller ikke beskadiger eller ødelægger yngle- eller rasteområder for arterne i deres naturlige udbredelsesområder i og nær projektområdet.

### **6. Bilag 1-fugle**

Bygherre oplyser, at der ved indsatsområde H11 er registreret rastende sortspætte, og at sortspætte yngler i Rinkenæs Skov. Endvidere oplyser bygherre, at der er en forventning om, at stor hornugle yngler i Gråsten Dyrehave. SGAV vurderer, at projektet ikke indeholder aktiviteter, som foringer levesteder for bilag 1-fuglene, hverken i eller omkring projektområdet. Anlægsarbejdet er kortvarigt, og mens dette står på, vil det være muligt for fuglene at anvende et område af samme eller bedre kvalitet i området nær projektområdet og i den efterfølgende driftsfasen indeholder projektet ikke aktiviteter i området. SGAV vurderer derfor, at der ikke er risiko for, at projektet vil påvirke fugle på fuglebeskyttelsesdirektivets bilag 1.

### **7. §3-beskyttet natur, fredskov og §25-skov**

Inden for skovområdet findes en mosaik af naturtyper, som er beskyttet i henhold til naturbeskyttelseslovens § 3<sup>10</sup>. Projektets indsatsområder overlapper med to § 3-beskyttede moser, en § 3-beskyttet sø og dele af et § 3-beskyttet vandløb. Dertil kommer, at der i umiddelbar nærhed af indsatsområderne findes to § 3-beskyttede overdrev og to § 3-beskyttede enge.

Hele Gråsten Dyrehave og Rinkenæs Skov er udlagt som fredskov, mens der ikke er kortlagt naturmæssigt særlig værdifulde skovarealer, jf. skovlovens § 25.<sup>11</sup> Bygherre oplyser, at nogle af de små lavninger, der ikke er registreret som § 3-natur efter naturbeskyttelsesloven kan være med mosekarakter, og dermed omfattet af skovlovens § 28.

---

<sup>10</sup> Naturbeskyttelsesloven. (LBK nr. 927 af 28/06/2024). *Bekendtgørelse af lov om naturbeskyttelse*. Miljø- og Ligestillingsministeriet. <https://www.retsinformation.dk/eli/lta/2024/927>

<sup>11</sup> Skovloven. (LBK nr. 690 af 26/05/2023). *Bekendtgørelse af lov om skove*. Miljø- og Ligestillingsministeriet. <https://www.retsinformation.dk/eli/lta/2023/690>.

## 7.1 § 3-beskyttet natur

Projektet indeholder ikke tiltag ud over de tidligere nævnte registreringer, som kan påvirke anden § 3-beskyttet natur uden for projektets indsatsområder. Ingen af de to § 3-beskyttede enge eller to overdrev modtager vand fra projektområderne, og de ændrede hydrologiske forhold som følge af projektet påvirker ikke på anden vis de § 3-beskyttede område i nærheden af indsatsområderne. Projektet kan derfor alene påvirke den beskyttede natur inden for projektområdet.

### § 3-beskyttet mose

Projektets indsatsområder over lapper 2 § 3-beskyttede moser ved hhv. H4 og H11 på sammenlagt 0,65 ha. Områderne vil som følge af projektet blive vådere, hvilket vil understøtte områdernes status som § 3-moser. Bygherre oplyser, at dele af arealet som i dag er registreret som mose, muligvis vil opnå et mindre temporært vandspejl og at denne del derefter vil kunne regnes enten som en del af mosen eller som en mose i mosaik med sø. Det forventes at arealet med potentiale for mose vil blive større gennem tiltagene og at det samlede areal med potentiale for § 3-beskyttet natur vil vokse.

Som følge af de vådere jordbundsforhold forventes det, at nogle træer indenfor det påvirkede område vil gå ud. Det vil resultere i mere dødt ved i området.

Bygherre vurderer, at projektet vil have en væsentlig, men positiv påvirkning af områderne. Projektet forudsætter derfor, at der kan opnås dispensation for naturbeskyttelseslovens § 3.

### § 3-beskyttet sø

Projektets indsatsområde H7 indeholder én § 3-beskyttet sø. Som følge af projektet vil søen vokse fra ca. 450 m<sup>2</sup> til ca. 700 m<sup>2</sup>, ligesom vandet vil få en længere opholdstid i søen. Vandhullet bliver derved mere permanent til fordel for tilknyttede padde, herunder stor vandsalamander.

Bygherre vurderer, at projektet vil have en væsentlig, men positiv påvirkning af den § 3-beskyttede sø. Projektet forudsætter derfor, at der kan opnås dispensation for naturbeskyttelseslovens § 3.

### § 3-beskyttet vandløb

Projektets indsatsområde H11 indeholder ét § 3-beskyttet vandløb. Vandløbet er i dag rørlagt. Som led i projektet vil det rørlagte vandløb bliver lukket, ved punktvis knusninger af rørlægningen og opfyldning af den tilknyttede afløbskiste. Vandet vil forsat blive ledt mod Magrethe Sø via det åbne vandløb som er placeret over den rørlagte strækning.

Bygherre oplyser, at det forventes, at der vil opstå et temporært vandspejl i det lys-åbne areal. I våde perioder vil der gennem længere tid stå vand, men grundet det lille opland er der kun vand i området i dele af året, ligesom indsatsområdet forventes at være vådt men uden vandspejl i sommerhalvåret. Ligeledes forventes det, at tiltaget vil medføre, at området udvikler sig mod skovmose, at bøgene går ud og at indholdet af el, ask og pil øges.

Bygherre vurderer, at projektet vil have en væsentlig, men positiv påvirkning af det § 3-beskyttede vandløb. Projektet forudsætter derfor, at der kan opnås dispensation for naturbeskyttelseslovens § 3.

## **7.2 Fredskov og § 25-skov**

Hele projektområdet er beliggende i fredskov, mens projekter ikke overlapper områder eller påvirker særlig værdifuld skov på offentlige arealer efter skovlovens § 25.

Hensigten med fredskov er ikke, at frede træerne, men at sikre skoven som produktionsgrundlag. Fredskovspligtige arealer skal vedblive at være skov. Arealerne skal være bevokset med højstammet skov eller med træer, der på sigt kan blive til højstammet skov. Der må gerne tyndes i bevoksningerne, ligesom det er tilladt at renafdrive bevoksninger (fælde alle træerne på én gang), hvis træerne er hugstmodne. Der er dog nogle undtagelser, idet skovbryn, særligt sikrede egekrat og udpeget habitatskov i Natura 2000-områder ikke må renafdrives uden dispensation.

Det gælder for det enkelte fredskovspligtige areal, at det skal holdes bevokset med træer, der danner, eller som inden for et rimeligt tidsrum vil danne, sluttet skov af højstammede træer. SGAV vurderer, at da der ikke skal fældes store træer og idet skoven stadig vil fremstå som et areal, der er bevokset med træer, vil projektet ikke have en væsentlig indvirkning på fredskoven.

## **7.3 Samlet vurdering af påvirkning på beskyttet natur**

SGAV vurderer på det foreliggende grundlag, at projektets anlægs- og driftsfase vil medføre bedre forhold for den § 3-beskyttede natur i området og at en væsentlige negative påvirkninger af naturområderne omfattet af naturbeskyttelseslovens § 3, reglerne om fredskov eller den udpegede § 25-skov dermed kan udelukkes. Da der sker en påvirkning af de beskyttede områder, vil projektet dog kræve en dispensation for § 3-beskyttelsen for at kunne realiseres. SGAV vurderer, at der ikke er risiko for permanente negative tilstandsændringer eller udledning af forurenende stoffer til nærliggende § 3-beskyttede naturtyper. Projektet medfører ikke emissioner eller risiko for udledning af vand til øvrige § 3-beskyttede arealer. Projektet vurderes heller ikke at forhindre passage for fauna til nærliggende naturområder.

## **8. Støv, støj og vibrationer, trafik, lys, luft og lugt**

Bygherre oplyser, at den samlede anlægsperiode vil have en varighed på maksimalt 2 uger, men anlægsperioden for de enkelte tiltag vil variere fra få timer til få dage. Der arbejdes kun i dagtimerne, og arbejdet følger Sønderborg Kommunes *Forskrift for bygge- og anlægsprojekter, samt nedrivningsarbejder (støj og vibrationer)*, herunder, at alle støjende aktiviteter kun må foregå på hverdage fra mandag-fredag mellem kl. 7-18 (normal arbejdstid). Der vil ikke være aktiviteter i driftsfasen, hvorfor der udelukkende kan være påvirkning i anlægsfasen, som vurderes i det følgende.

### **8.1 Støj og vibrationer**

Bygherre oplyser, at projektet kun i mindre grad vil generere støj og vibrationer i anlægsfasen, i forbindelse med transporter og anlægsarbejdet. Støj og vibration vil være mindre end det eksisterende niveau med den nuværende skovdrift. SGAV vurderer, at eventuelle gener i forhold til støj og vibrationer i anlægsfasen vil være af

begrænset karakter grundet de få dage anlægsperioden løber over og sammenlignelig med den nuværende skovdrift.

## **8.2 Støv**

Bygherre forventer, at støvgener vil være meget lokale og begrænsede, og alene være knyttet til transport i anlægsfasen. Generne vil være kortvarige og kan sammenlignes med den eksisterende trafik med tunge køretøjer fra skovdriften. Der er alene tale om trafik under anlægsarbejdet. SGAV vurderer, at eventuelle gener i forhold til støv og trafik i anlægsfasen vil være af kortvarig og begrænset karakter og ikke vil give væsentlige gener for omkringboende.

Projektet indeholder ikke andre aktiviteter, som kan forårsage støvgener. SGAV vurderer med baggrund i ovenstående, at eventuelle gener i forhold til støv i anlægsfasen vil være af begrænset karakter, og at projektet ikke vil forårsage væsentlige gener for omkringboende.

## **8.3 Trafik**

Der vil være adgang til projektområdet fra offentlig vej, via eksisterende skovveje. Den samlede trafik vil være begrænset og ikke overskride den eksisterende transport i forbindelse med skovdriften. SGAV vurderer derfor, at der ikke er risiko for gener for omkringboende som følge af trafik til og fra projektet.

## **8.4 Luft- og lugtgener**

Der vil ikke være luft- eller lugtgener fra selve projektet. I anlægsperioden vil der ske emission af udstødningsgasser fra entreprenørmaskinen, som potentielt kan resultere i luft- og lugtgener for omgivelserne. SGAV vurderer, at emissionerne sker i et begrænset omfang og er af midlertidig karakter, hvorfor projektet ikke vurderes at give anledning til væsentlige luft- eller lugtgener for omkringboende.

## **8.5 Lysgener**

Anlægsarbejdet er planlagt til at finde sted i dagtimerne uden lyssætning, ligesom der i den efterfølgende driftsfase ikke vil være nogen form for lyssætning. Der vil derfor ikke være nogen lysmæssig påvirkning i forbindelse med projektet, og SGAV vurderer derfor, at projektet ikke vil medføre væsentlige lysgener for omgivelserne.

## **8.6 Samlet vurdering**

Eventuelle gener forbundet med projektet vil være knyttet til anlægsfasen, men er kortvarige og ikke væsentlige for nærområdet og de omkringboende. SGAV vurderer på baggrund heraf, at projektet samlet set ikke vil medføre væsentlige påvirkninger fra støv, støj, vibrationer, trafik, lys, luft eller lugt i hverken anlægs- eller driftsfasen.

## **9. Ressourcer, affald og spildevand**

Bygherre har oplyst, at der i anlægsfasen ikke tilføres råstoffer eller udledes spildevand. Projektets ressourceforbrug består alene af mindre forbrug af brændstof i forbindelse med transport af og kørsel med rendegraver.

Bygherre har endvidere oplyst, at det eneste affald, der genereres, er gamle drænrør og evt. andet affald, som dukker op i forbindelse med gravearbejdet. Bygherre oplyser ligeledes, at projektet ikke forbruger råstoffer, genererer affald eller udleder spildevand i driftsfasen.

SGAV vurderer, at grundet projektets begrænsede forbrug af ressourcer, samt at projektet ikke genererer spildevand eller større mængder affald, vil projektet hverken i anlægs- eller driftsfasen medføre væsentlige påvirkninger af omgivelserne i forhold til anvendelse af ressourcer, affaldshåndtering eller spildevand.

## **10. Kystnærhedszonen**

Projektet er delvist placeret inden for kystnærhedszonen. Formålet for kystnærhedszonen er, at de åbne kyster fortsat kan udgøre en væsentlig naturværdi og landskabelig værdi i området. Idet projektet ikke ændrer områdets karakter, vurderer SGAV, at projektet ikke er i strid med kystnærhedszonens bestemmelser, da de eneste tiltag er tilkastning af grøfter og derfor ikke vil ændre det eksisterende landskab.

## **11. Bygge- og beskyttelseslinjer samt råstofgraveområder**

Projektet indsatsområder berører ikke og ligger ikke indenfor eller i umiddelbar nærhed af åbeskyttelseslinjer, søbeskyttelseslinjer, kirkebyggelinjer, strandbeskyttelseslinjer, klitfredning eller råstofområder, hvorfor projektet ikke påvirker disse.

### **11.1 Skovbyggelinjer**

Projektområdet er beliggende op til skovbyggelinjer men berører ikke disse. Projektet vil ikke påvirke udformningen af skovbyggelinjerne eller funktionen heraf hverken i anlægs- eller driftsfasen.

### **11.2 Beskyttede sten- og jorddiger**

Der er flere beskyttede diger i nærheden af projektområdet og ved H2 overlapper indsatsområdet med det beskyttede sten- og jorddige. Bygherre oplyser, at området omkring diget under de nuværende forhold er vådt, og forholdene vil ikke ændre sig som følge af indsatsen, ligesom der sker ikke færdsel på digerne under anlægsfasen. SGAV vurderer, at projektets gennemførelse ikke vil medføre tilstandsændringer af beskyttede sten- og jorddiger, da der ikke er øvrige aktiviteter forbundet med projektet, som krydser diger i eller nær projektområdet. Efterfølgende vil der ikke være driftsaktiviteter i området, eller anden påvirkning af beskyttede diger.

### **11.3 Samlet vurdering af påvirkning på bygge- og beskyttelseslinjer samt råstofgraveområder**

SGAV vurderer, at der ikke er risiko for, at projektet vil påvirke bygge- og beskyttelseslinjer i eller omkring projektområdet, hverken i anlægs- eller driftsfasen, idet projektet alene berøre ét beskyttet stendige, som ikke vurderes at blive påvirket af projektet og ikke på anden måde berører disse. Ligeledes vurderer SGAV, at projektet ikke vil påvirke udpegede råstofområder grundet afstanden til disse.

## **12. Fredede områder, fortidsminder, natur- og vildtreservater**

Projektområdet overlapper ikke eksisterende fredninger, fortidsminder eller natur- og vildtreservater, men i området findes flere beskyttede fortidsminder, med pålagte beskyttelseslinjer som overlapper med indsatsområderne H4, H5 og H10. Umiddelbart nord for indsatsområderne H3 og H4 ligger arealfredningen Hjerterhøj, mens arealfredningen Magrethe Sø Nord ligger mere end 400 m fra indsatsområderne.

### **12.1 Fredninger**

Fredningen ved Hjerterhøj ligger umiddelbart nordøst for Gråsten Dyrehave og grænser op til indsatsområde H3, mens indsatsområde H4 ligger omkring 20 m fra fredningen. Jf. fredningskendelsen skal området henligge med permanent græs og offentligheden skal sikres adgang til Hjerterhøj. Projektet indeholder ikke aktiviteter eller tiltag, som ændrer forholdene inden for fredningen og påvirker ikke på anden måde arealet inden for fredningen. Projektområdet ændrer eller påvirker ikke afvandingen fra arealerne indenfor fredningen, da projektområdet ligger lavere i terrænet end de nærliggende dele af fredningen, hvorfor der ikke er risiko for, at den vådere tilstand i indsatsområderne vil påvirke områderne indenfor fredningen.

Fredningen Magrethe Sø Nord ligger mere end 400 m fra nærmeste indsatsområde. Jf. fredningskendelsen skal området friholdes for byggeri og opstilling af skure, boder, campingvogne mv., samt henstilling af køretøjer og maskiner er ikke tilladt. Ligeledes må der ikke foretages ændringer af terrænet inden for fredningen uden forudgående tilladelse fra fredningsnævnet. Projektet indeholder ikke aktiviteter eller tiltag, som ændrer forholdene inden for fredninger og påvirker ikke på anden måde arealet inden for fredningen. Projektområdet ændrer eller påvirker ikke afvandingen fra arealerne indenfor fredningen grundet terrænets udformning og afstanden mellem projektets indsatsområder og fredningen, hvorfor der ikke er risiko for, at den vådere tilstand i indsatsområderne vil påvirke områderne indenfor fredningen.

### **12.2 Fortidsminder**

Der er flere kortlagte fortidsminder i skoven, og dermed i nærheden af indsatsområderne. De beskyttede fortidsminder ligger dog ikke inden for indsatsområderne, og de ændrede hydrologiske forhold vil derfor ikke påvirke fortidsminderne. Ligeledes vil der ikke være aktiviteter i anlægsfasen som berører fortidsminderne.

Flere af projektets hydrologiprojekter berører imidlertid samlet seks af fortidsmindernes beskyttelseslinjer. Projektets gennemførelse vil medføre tilstandsændringer inden for 100 m. beskyttelseslinje fra fredet fortidsminder og forudsætter derfor dispensation, jf. naturbeskyttelseslovens §18.

Udover de beskyttede fortidsminder findes der i skoven flere ikke-fredet fortidsminder. Disse ligger ikke inden for projektets indsatsområder, og projektets tiltag vil ikke medføre ændrede hydrologiske forhold omkring fortidsminderne eller på anden måde påvirke fortidsminderne.

På baggrund af ovenstående, vurderer SGAV ikke, at der er risiko for, at projektet påvirker fortidsminderne i området, eller er til hinder for en forsat bevarelse af disse.

### **12.3 Natur- og vildtreservater**

Projektet påvirker ikke eksisterende reservater eller naturparker. Efter projektets realisering vil der ikke være ændringer i forhold til arealets anvendelse. Projektet vil derfor ikke være til hinder for etablering af eventuelle fremtidige natur- eller vildtreservater.

#### **12.4 Samlet vurdering af fredede områder, fortidsminder, natur- og vildtreservater**

SGAV vurderer, at der ikke er risiko for, at projektet vil påvirke fredninger eller fortidsminder i eller omkring projektområdet, hverken i anlægs- eller driftsfasen, idet disse ikke findes inden for projektområdet og projektet ikke indeholder tiltag, som berører den nærliggende fredning og de beskyttede fortidsminder i nærheden af projektområdet. Projektets indsatsområder overlapper med beskyttelseslinjen omkring seks fortidsminder, vil medføre tilstandsændringer inden for disse, hvilket kræver en dispensation jf. naturbeskyttelsesloven forud for projektet. Projektet påvirker ikke eksisterende reservater eller naturparker, og vil ikke være til hinder for etablering af eventuelle fremtidige reservater.

#### **13. Jordforurening**

Bygherre oplyser, at der ikke er kortlagte jordforureninger inden for projektområdet, som heller ikke er omfattet af kommunens områdeklassificering. De nærmeste registrerede forurenede områder er et V2 kortlagt område beliggende ca. 150 m nordøst for indsatsområde H8 og ca. 220 m vest for indsatsområde H5. Øvrige jordforureninger ligger mere end 500 m fra projektets indsatsområder. Projektet indeholder ikke tiltag som medfører risiko for mobilisering af forurenede jord, hverken i anlægs- eller driftsfasen, ligesom projektet ikke medfører risiko for ny jordforurening i anlægs- eller driftsfasen.

SGAV vurderer med baggrund i ovenstående, at der ikke er risiko for, at projektet vil medføre mobilisering af jordforurening, der kan påvirke vandforekomster negativt i anlægsfasen eller i driftsfasen.

#### **14. Arealanvendelse og landskabspåvirkning**

Projektområdet er beliggende inden for matrikelnr. 60, Ladegård, Kværs, matrikelnr. 66, Gråsten Gods, Gråsten-Adsbøl, samt matrikelnr. 1582, Rinkenæs Ejerlav Rinkenæs og er ejet af Naturstyrelsen. Projektet etableres alene inden for Naturstyrelsens matrikler og vil efter anlægsfasen ikke påvirke arealer uden for disse. Projektet lægger i driftsfasen ikke beslag på arealer, ligesom den visuelle landskabspåvirkning er af yderst lokal karakter. Nærmeste bebyggelse ligger ca. 15 m fra projektområdet, men da projektet ikke har påvirkning på arealer uden for indsatsområderne vil disse ikke blive påvirket.

Der foreligger ikke vedtaget lokalplan eller forslag til en sådan for området.

Gråstenskovene er medtaget i Sønderborg Kommunes kommuneplan 2023-2035. Projektområdet er helt eller delvist omfattet af *bynære landskabskiler og byrande, bevaringsværdige landskaber, økologiske forbindelser, kulturhistorie og værdifulde kulturmiljøer*.

Bygherre oplyser, at der i anlægsperioden vil blive foretaget mindre terrænændringer, som vil blive integreret i området, efter etablering vil ændringerne indgå naturligt i terrænet. I fremtiden vil landskabet fremstå med hyppigere naturlige hydrologiske forhold og terræn med færre gravede grøfter. Der vil stadig være tale om et sammenhængende skovlandskab i området.

Projektet er i overensstemmelse med kommuneplanens retningslinjer for landskabsudpegningerne, da naturlig hydrologi ikke påvirker det overordnede sammenhængende landskab, men understøtter naturformål og der ændres ikke på områdets mulighed for rekreativ anvendelse. Ligeledes bliver kulturhistoriske elementer og værdifulde kulturmiljøer ikke påvirket, da der tages hensyn til fortidsminderne i indsatsområderne.

Projektet vil ikke have væsentlige påvirkninger for de landskabelige eller kulturhistoriske interesser i området, men vil kræve landzonetilladelse forud for gennemførelsen af de planlagte terrænændringer. Naturstyrelsen har indledt en dialog med Sønderborg Kommune herom. Bygherre har ikke oplyst og SGAV har ikke kendskab til øvrige historiske, kulturelle, eller geologiske landskabstræk inden for projektområdet, som kan blive væsentligt påvirket af projektet.

### **15. Oversvømmelsesrisici og lavbundsområder**

Flere af projektets indsatsområder ligger inden for et område, som er udpeget i risiko for oversvømmelse. Da projektet har til formål at genskabe områdets naturlige hydrologi, vil området blive mere vådt og er derfor ikke sårbart overfor oversvømmelse og vil derfor ikke blive påvirket af evt. oversvømmelser.

### **16. Kumulative påvirkninger**

Bygherre oplyser, at projektet sker som en del af det større EU LIFE støttede projekt LIFE Open Woods. Størstedelen af projektets tiltag var gennemført ved udgangen af 2025 og i Gråstenskovene er følgende tiltag udført:

- Veteranisering af træer - gennemført januar 2023.
- Berigelsesplantninger med biologisk værdifulde træer eller blomsterbærende buske - gennemført april 2024.

Derudover overlapper projektområdet med plejeplanen for Natura 2000-område nr. 94. Planen indeholder indsatser omkring genopretning af naturlig hydrologi i området. Flere af disse er sammenfaldende med tiltagene i indeværende projekt. Derudover indeholder plejeplanen tiltag omkring græsning og bekæmpelse af invasive arter.

Endelig er der et sammenfald imellem indsatserne i Naturstyrelsens forvaltningsplan for urørt skov og indeværende projekt, da indsatserne i H1-H6 og H10-H11, ligeledes fremgår i forvaltningsplanen. Forvaltningsplanen indeholder dog yderligere aktiviteter ud over indeværende projekt, herunder følgende tiltag som er gennemført:

- Beplantninger
- Veteranisering af træer
- Rydninger af invasive og ikke-hjemmehørende arter

Samt ikke gennemførte tiltag bestående af:

- Udvidelse af eksisterende græsning til skovgræsning

Naturstyrelsen udarbejder Natura 2000-plejeplaner hvert 6. år for Natura 2000-områder, som Naturstyrelsen forvalter arealer inden for. Plejeplanerne har til formål at sikre og understøtte gunstig bevaringsstatus for arter og naturtyper på udpegningsgrundlaget, jf. bevaringsmålsætningerne.

SGAV vurderer, at de gennemførte projekter samt realisering af evt. kommende og planlagte planer og projekter ikke vil medføre væsentlige kumulative miljøpåvirkninger.

### **17. Miljøpåvirkning på tværs af landegrænser (Espoo)**

Projektet ligger ca. 3 km fra den dansk-tyske grænse og ligger ikke i umiddelbar nærhed til andre lande. Projektet forårsager ikke emissioner til miljøet og den visuelle påvirkning er af stærk lokal karakter. Projektet vurderes derfor ikke at have nogen grænseoverskridende miljøpåvirkninger.

### **18. Samlet vurdering**

Projektet vurderes ikke at påvirke Natura 2000-områdernes udpegningsgrundlag eller bilag IV arter. Projektet vil heller ikke påvirke rødlistede eller andre fredede arter negativt.

Der vurderes ikke at ske tilstandsændringer i omkringliggende naturområder omfattet af naturbeskyttelseslovens § 3 som følge af realisering af projektet. Der forventes ikke væsentlige gener for befolkningen i området i hverken anlægs- eller driftsfasen, ligesom projektet ikke genererer emission eller udledning af stoffer til luften eller våde recipienter.

Det er derfor SGAVs vurdering, at det anmeldte projekt ikke er omfattet af krav om miljøvurdering, da det ud fra det oplyste ikke vil kunne få en væsentlig indvirkning på miljøet.

### **19. Høring**

SGAV har foretaget en høring af Sønderborg Kommune, Region Syddanmark, Slots- og Kulturstyrelsen, Museum Sønderjylland, Dansk Ornitologisk Forening og Danmarks Naturfredningsforening fra d. 18. februar til 4. marts 2026.

SGAV har modtaget to høringssvar, indholdet af svarerne kan ses i Bilag 6 – Høringsnotat sammen med bygherre og SGAVs bemærkninger til svarerne.

### **Offentliggørelse**

SGAVs afgørelse offentliggøres udelukkende digitalt. Materialet kan tilgås på SGAVs hjemmeside. Offentliggørelsen finder sted den 9. april 2026.

Offentligheden har adgang til sagens øvrige oplysninger med de begrænsninger, der følger af lovgivningen.

### **Klagevejledning**

Afgørelsen kan påklages til Miljø- og Fødevarerklagenævnet for så vidt angår retlige spørgsmål af enhver med retlig interesse i sagens udfald samt af landsdækkende foreninger og organisationer, der som formål har beskyttelsen af natur og miljø eller

varetagelsen af væsentlige brugerinteresser inden for arealanvendelsen og har vedtægter eller love, som dokumenterer deres formål, og som repræsenterer mindst 100 medlemmer, jf. miljøvurderingslovens § 50.

Du klager via Klageportalen, som du finder et link til på forsiden af [www.naevneneshus.dk](http://www.naevneneshus.dk). Klageportalen ligger også på [www.borger.dk](http://www.borger.dk) og [www.virk.dk](http://www.virk.dk). Du logger på [www.borger.dk](http://www.borger.dk) eller [www.virk.dk](http://www.virk.dk).

Klagen sendes gennem Klageportalen til den myndighed, der har truffet afgørelsen. En klage er indgivet, når den er tilgængelig for myndigheden i Klageportalen. Når du klager, skal du betale et gebyr, på 900 kr. for private og 1800 kr. for virksomheder og organisationer. Du betaler gebyret med betalingskort i Klageportalen.

Du kan læse mere om gebyrordningen og klage på Miljø- og Fødevareklagenævnets hjemmeside (<https://naevneneshus.dk/start-din-klage/miljoe-og-foedevareklagenaevnet/vejledning/>).

Miljø- og Fødevareklagenævnet skal som udgangspunkt afvise en klage, der ikke modtages gennem Klageportalen, hvis der ikke er særlige grunde til det. Hvis du ønsker at blive fritaget for at bruge Klageportalen, skal du sende en begrundet anmodning til SGAV, som videresender anmodningen til Miljø- og Fødevareklagenævnet, der træffer afgørelse om, hvorvidt din anmodning kan imødekommes.

**Klagen skal være modtaget senest fire uger efter offentliggørelsen af afgørelsen dvs. den 7. maj 2026.**

#### Betingelser mens en klage behandles

Klage over afgørelsen har ikke opsættende virkning, medmindre Miljø- og Fødevareklagenævnet bestemmer noget andet. Det betyder, at du kan handle efter SGAVs afgørelse. Udnytter du afgørelsen, indebærer dette ingen begrænsning i klagenævnets mulighed for at ændre eller ophæve afgørelsen. Hvis nævnet tillægger en klage opsættende virkning, skal du afvente nævnets afgørelse før det anmeldte projekt kan gennemføres, og nævnet kan i den forbindelse påbyde påbegyndte bygge- og anlægsarbejder standset.”

SGAVs afgørelse kan indbringes for domstolene inden 6 måneder fra afgørelsens offentliggørelse, jf. Miljøvurderingslovens § 54. På [www.domstol.dk](http://www.domstol.dk) findes vejledning om at anlægge en retssag ved domstolene.

Med venlig hilsen

Nicolaj Golles Rasmussen  
Miljøvurdering & Plan  
+45 23 11 97 43  
[nicgr@sgav.dk](mailto:nicgr@sgav.dk)

**Kopi til:**

Sønderborg Kommune  
Region Syddanmark  
Museum Sønderjylland  
Slots- og kulturstyrelsen

**Bilag:**

Bilag 1: Bygherres ansøgning  
Bilag 2: Screeningsnotat  
Bilag 3: Kortbilag  
Bilag 4: Bygherres supplerende oplysninger  
Bilag 5: Notat om sædvanlig tilrettelæggelse af anlægsarbejder  
Bilag 6: Høringsnotat