



Miljøministeriet
Naturstyrelsen

Strategisk MiljøVurdering Forslag til Natura 2000-plan 2016-2021

Roskilde Fjord og Jægerspris Nordskov
Natura 2000-område nr. 136, Habitatområde H120
og H199, Fuglebeskyttelsesområde F105 og F107

Kolofon

Titel:

Strategisk MiljøVurdering. Forslag til Natura
2000-plan 2016-2021
Roskilde Fjord og Jægerspris Nordskov
Natura 2000-område nr. 136
Habitatområde H120 og H199,
Fuglebeskyttelsesområde F105 og F107

Emneord:

Habitatdirektivet, fuglebeskyttelsesdirektivet,
Miljømålsloven, Strategisk MiljøVurdering.

Udgiver:

Miljøministeriet, Naturstyrelsen

Ansvarlig institution:

Naturstyrelsen
Haraldsgade 53
2100 København Ø
www.naturstyrelsen.dk

Copyright:

Naturstyrelsen, Miljøministeriet

Sprog:

Dansk

År:

2014

ISBN nr.:

978-87-7175-135-2

Dato:

18. december 2014

Forsidefoto:

Strandeng langs Roskilde Fjord ved Bolund.
Fotograf: Mogens Holmen.

Resume:

Strategisk MiljøVurdering for forslag til Natura
2000-plan 2016-2021 for Roskilde Fjord og
Jægerspris Nordskov (nr. 136).
Miljøvurderingen sammenfatter Natura 2000-
planforsalgets påvirkning af miljøet.

Må citeres med kildeangivelse

Indhold

1. Miljørapport for Forslag til Natura 2000-plan 2016-2021 Roskilde Fjord og Jægerspris Nordskov. Natura 2000-område nr. 136.....	4
1.1 Planens indhold, hovedformål og andre relevante planer	4
1.2 Nuværende naturtilstand i Natura 2000-området og Nul - alternativ.....	7
1.3 Miljøforhold i områder der kan blive væsentligt berørt.....	12
1.4 Eksisterende miljøproblemer	13
1.5 Internationale miljøbeskyttelsesmål.....	14
1.6 Planens indvirkning på miljøet	15
1.7 Foranstaltninger der modsvarer negativ indvirkning på miljøet	17
1.8 Miljøvurderingens gennemførelse og grundlag for prioriteringer og valg.....	17
1.9 Overvågning	18
1.10 Ikke teknisk resume.....	19

1. Miljørapport for Forslag til Natura 2000-plan 2016-2021 Roskilde Fjord og Jægerspris Nordskov. Natura 2000-område nr. 136

Den enkelte Natura 2000-plan skal ifølge lovbekendtgørelse nr. 939 af 3. juli 2013 om miljøvurderinger af planer og programmer have sin egen miljørapport. Rapporten skal indeholde oplysninger, der følger af lovens bilag 1.

Natura 2000-planen er en overordnet statslig plan, som skal gennemføres gennem lokale indsætter fastsat i kommunale handleplaner. Der kan således ikke i forbindelse med den statslige plan foretages en konkret vurdering af indsætternes miljøpåvirkning, da de statslige Natura 2000-planer ikke fastlægger, hvor den konkrete indsats skal gennemføres.

Det vurderes, at planen ikke har en grænseoverskridende effekt, idet Natura 2000-området ikke er placeret nær den danske grænse.

1.1 Planens indhold, hovedformål og andre relevante planer

Indhold

Natura 2000-planen består af målsætninger for det enkelte område og områdets udpegningsgrundlag, samt et indsatsprogram, der angiver retningslinjer for planens gennemførelse. Målsætningerne består af en overordnet målsætning for hele Natura 2000-området samt konkrete målsætninger og afvejning af modstridende naturinteresser. Retningslinjerne om naturområdernes forvaltning i indsatsprogrammet, har både konkret og generel karakter. Endelig indeholder Natura 2000-planen et oversigtsskema, der viser naturtyper og arter på områdets udpegningsgrundlag.

Hovedformål

For området foreslås følgende overordnede målsætning:

Det overordnede mål for området er, at:

- Roskilde Fjord og de større søer i Natura 2000-området opnår en naturtilstand med god vandkvalitet, og fjorden opnår en artsrig undervandsvegetation. Den artsrige marine flora og fauna giver optimale livsbetingelser for de store internationalt vigtige forekomster af rastende vandfugle, blandt andet ansvarsarterne knopsvane, sangsvane, grågås og trolldand, samt for vigtige bestande af ynglefugle, f.eks. den truede art dværgterne.
- Alle Natura 2000-områdets habitatnaturtyper og -arter har god-høj naturtilstand.
- Områdets truede naturtyper og arter prioriteres højt. Det gælder naturtyperne kalkoverdrev (orkidélokalteter) (6210), tørt kalksandsoverdrev (6120), surt overdrev (6230), tidvis våd eng (6410) og rigkær (7230) samt arten eremit.
- Forekomster af naturtyperne kalkoverdrev, surt overdrev, tidvis våd eng og rigkær målsættes til naturtilstand I. Arealet af naturtyperne og levestederne for eremit øges, og der skabes så vidt muligt sammenhæng mellem forekomsterne.
- Områdets økologiske integritet sikres i form af en for natur- og skovtyperne hensigtsmæssig drift/pleje og hydrologi, en lav næringsstofbelastning og gode spredningsmuligheder for naturtypernes karakteristiske og sjældne arter samt for arterne på udpegningsgrundlaget.

Indsatsen i 2. planperiode skal sikre, at den igangsatte indsats fra 1. planperiode fastholdes, at der tages hånd om særligt truede naturtyper og arter, samt at der påbegyndes en strategisk indsats for langsigtet at sikre de lysåbne naturarealer.

Forholdet til anden lovgivning

Natura 2000-planen er bindende for myndighederne, det vil sige, at alle myndigheder skal lægge Natura 2000-planen til grund i arealdrift på egne arealer, naturforvaltning eller ved udøvelse af deres beføjelser i henhold til lovgivningen i øvrigt. Offentlige lodsejere er således bundet af planens langsigtede målsætninger og kan vælge at gennemføre disse direkte i egne drifts- og plejeplaner. På lovområder som f.eks. fiskeriloven og vildtforvaltningsloven, hvor staten er myndighed, følges op med nationale strategier.

Natura 2000-planen tilsidesætter ikke øvrig lovgivning, og den indsats, som iværksættes for at sikre planens gennemførelse, skal have de fornødne tilladelser, dispensationer m.v., på grundlag af konsekvensvurderinger, hvor dette er nødvendigt i henhold til lovgivningen herom. I det omfang indsatsen entydigt kan defineres som nødvendig for lokalitetens forvaltning, er en konsekvensvurdering efter habitatdirektivet ikke påkrævet, men der kan kræves tilladelse eller godkendelse efter anden lovgivning.

Der er ikke gennemført vurdering i henhold til habitatdirektivets artikel 6.3 af de enkelte planer, idet planer, som direkte er forbundet med eller nødvendige for Natura 2000-områdets forvaltning, ikke er omfattet af kravet om screening og evt. konsekvensvurdering.

Andre relevante planer

Natura 2000-planer for 2010-2015 blev vedtaget i december 2011, og de opfølgende kommunale handleplaner - blev endeligt vedtaget med udgangen af 2012/ begyndelsen af 2013.

De første Natura 2000-planer fastlagde rammerne for en række grundlæggende indsatser, som f.eks. rydninger, forbedrede hydrologiske forhold og iværksættelse af plejetiltag.

I 2. generation Natura 2000-planer er det forudsat, at de aktiviteter, der er beskrevet i de nuværende kommunale og statslige handleplaner fastholdes og fortsættes i planerne, som er gældende fra 2016-2021.

Natura 2000-planer, som omfatter fredskovpligtige arealer, og dermed er omfattet af skovloven, skal revideres med 12 års mellemrum, jf. skovlovens § 16, stk. 2. Det betyder således, at Natura 2000 skovplanerne er gældende fra 2010 til udgangen af 2021.

Den første generation Natura 2000-planer blev udstedt i december 2011. For de marine områder er indsatserne primært gennemført gennem en generel regulering af de aktiviteter, der udgør en skade på udpegningsgrundlaget, herunder forbud mod fiskeri med bestemte redskaber og begrænsning af muligheden for jagt og adgang til områderne gennem justering eller oprettelse af natur- og vildtreservater. I Natura 2000-planer for perioden 2016-2021 forudsættes det, at indsatserne fra planperioden 2009-2015 fastholdes og fortsættes. I forhold til indsatsen i relation til næringsstofbelastning og miljøfremmede stoffer, henvises til afsnittet om vandplanlægningen herunder.

Regeringen har i oktober 2014 offentliggjort Naturplan Danmark, der er en samlet plan for, hvordan den danske natur sikres på sigt. Målet med Naturplan Danmark er at sikre, at Danmark i 2050 har en mere mangfoldig natur, hvor den beskyttede natur, de store skove, nationalparkerne og de vigtige levesteder for truede arter er bundet tættere sammen. Dette skal bl.a. ske ved etablering af større naturområder og nye skove. Planen omfatter også en indsats relateret til de marine arter og naturtyper. Planen omfatter etableringen af et nyt Grønt Danmarkskort, der skal vise, hvor naturen findes i dag, og hvor den kan bindes bedre sammen. Natura 2000-områderne bliver ryggraden i det Grønne Danmarkskort.

De statslige vandplaner er bindende for statslige myndigheder, regionsråd og kommunalbestyrelser. Natura 2000-planerne er koordineret med vandplanerne, der fastlægger indsatsen for kvaliteten af vandområderne. Natura 2000-planernes mål om forbedret vandkvalitet realiseres gennem indsatsen i vandplanlægningen. Natura 2000-planerne rummer derfor ikke indsatskrav vedrørende vandkvaliteten. Natura 2000-planens krav om en omfattende naturplejeindsats og forbedring af hydrologien vil dog også bidrage til at tilbageholde kvælstof og dermed have en effekt i forhold til vandplanens miljømål.

I henhold til vandområdeplanen vil en gennemførelse af planen for vandområdedistrikt Sjælland under vandrammedirektivet indebære indsatser til reduktion af kvælstofudledningen til vandmiljøet. Denne indsats understøtter Natura 2000-planens målsætninger. Det forudsættes derfor i Natura 2000-planerne, at den nødvendige indsats for forbedring af vandmiljøet i Natura 2000-områderne gennemføres i vandplanlægningen. Det forudsættes, at den konkrete indsats, der påtænkes gennemført på grundlag af vandplanerne, og som kan påvirke Natura 2000-områder væsentligt, vurderes for eventuelle konsekvenser for udpegningsgrundlaget. Indsatsen kan i givet fald gennemføres, hvis det på grundlag af den bedste faglige viden dokumenteres, at aktiviteten ikke vil skade bevaringsmålsætningen for Natura 2000-området.

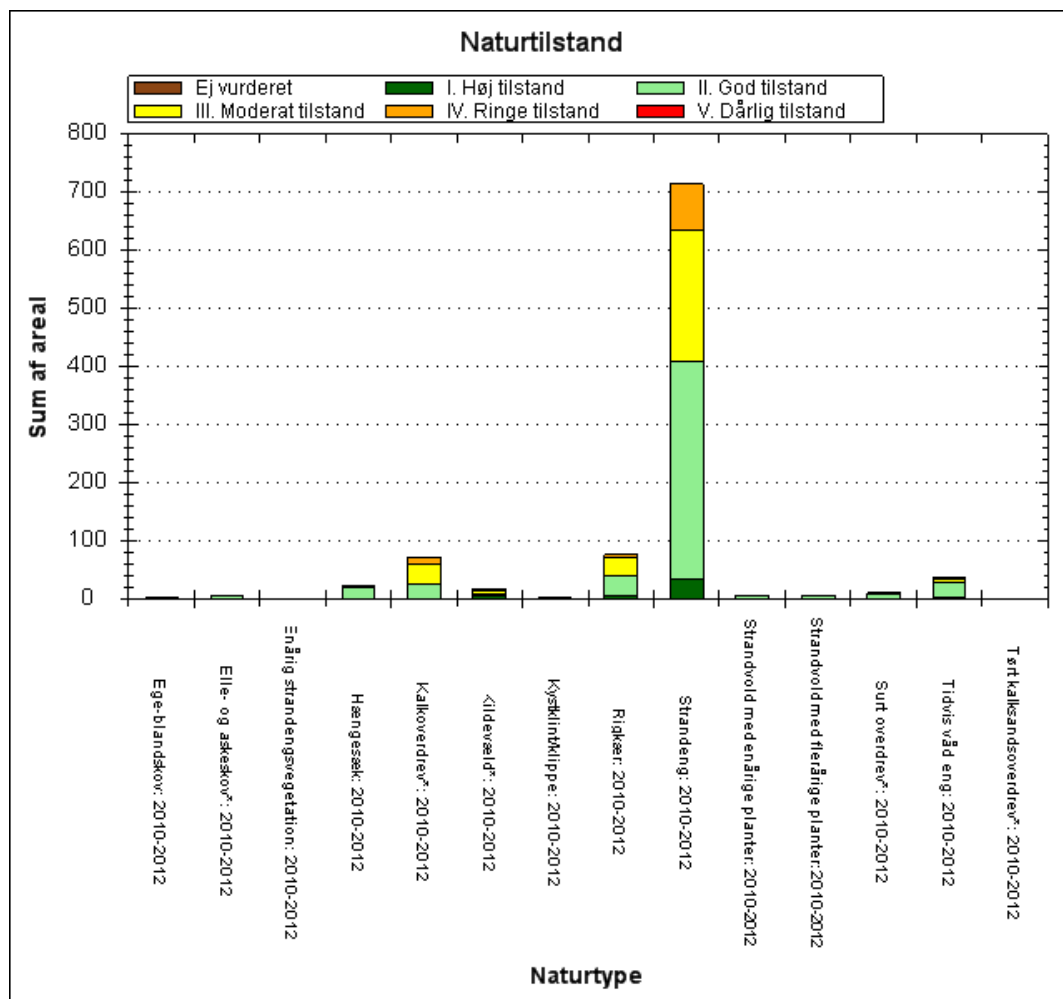
Natura 2000-områderne, der er udpeget i medfør af miljømålsloven, skal fremgå af landsplandirektiver og kommuneplaner. Disse skal indeholde retningslinjer i overensstemmelse med bekendtgørelsen om udpegnings- og administration af internationale beskyttelsesområder nr. 408 af 1. maj 2007 (habitatbekendtgørelsen). Af habitatbekendtgørelsens § 6 fremgår, at der i redegørelsen til planforslag i medfør af planloven, der ikke er direkte forbundet med eller nødvendige for et Natura 2000-områdes forvaltning, skal indgå en vurdering af forslaget virkninger på området under hensyn til områdets bevaringsmålsætninger. Hvis vurderingen viser, at det ikke kan udelukkes, at planen kan skade Natura 2000-området, kan planen ikke vedtages.

Regeringen har i december 2012 udgivet en handlingsplan for klimasikring af Danmark. Planen indeholder en lang række regeringsinitiativer, der skal medvirke til at skabe bedre rammer for klimatilpasningen lokalt. Som led i denne plan skal kommunerne udarbejde en handlingsplan for klimatilpasning. Halsnæs, Frederikssund, Roskilde og Lejre Kommune har udarbejdet en

klimatilpasningsplan for kommunerne. En vurdering af samspillet mellem den kommunale klimatilpasningsplan og Natura 2000-planen forudsætter kendskab til, hvor de forudsatte indsatsler i Natura 2000-planen konkret vil blive gennemført sammenholdt med de indsatsler, der skal gennemføres som led i klimatilpasningsplanen. Dette vil blive fastlagt i forbindelse med udarbejdelsen af de kommunale Natura 2000-handleplaner og statslige drift- og plejeplaner. Såfremt konkrete projekter som led i den kommunale klimatilpasningsplan kan påvirke udpegningsgrundlaget for Natura 2000-området væsentligt, skal der gennemføres en konsekvensvurdering af projektet, inden det kan gennemføres. Dette gælder dog ikke, hvis projektet gennemføres som led i Natura 2000-planen og dermed har som delformål at sikre, at naturtyper og arter opnår gunstig bevaringsstatus.

1.2 Nuværende naturtilstand i Natura 2000-området og Nul - alternativ

I basisanalysen, der danner grundlag for Natura 2000-planen, er der foretaget en nærmere gennemgang af den nuværende naturtilstand i området.



De kortlagte naturtypers areal (i ha) fordelt på tilstandsklasser ved kortlægningen i 2010-12.

Over halvdelen af arealet med lysåbne naturtyper har god-høj naturtilstand.

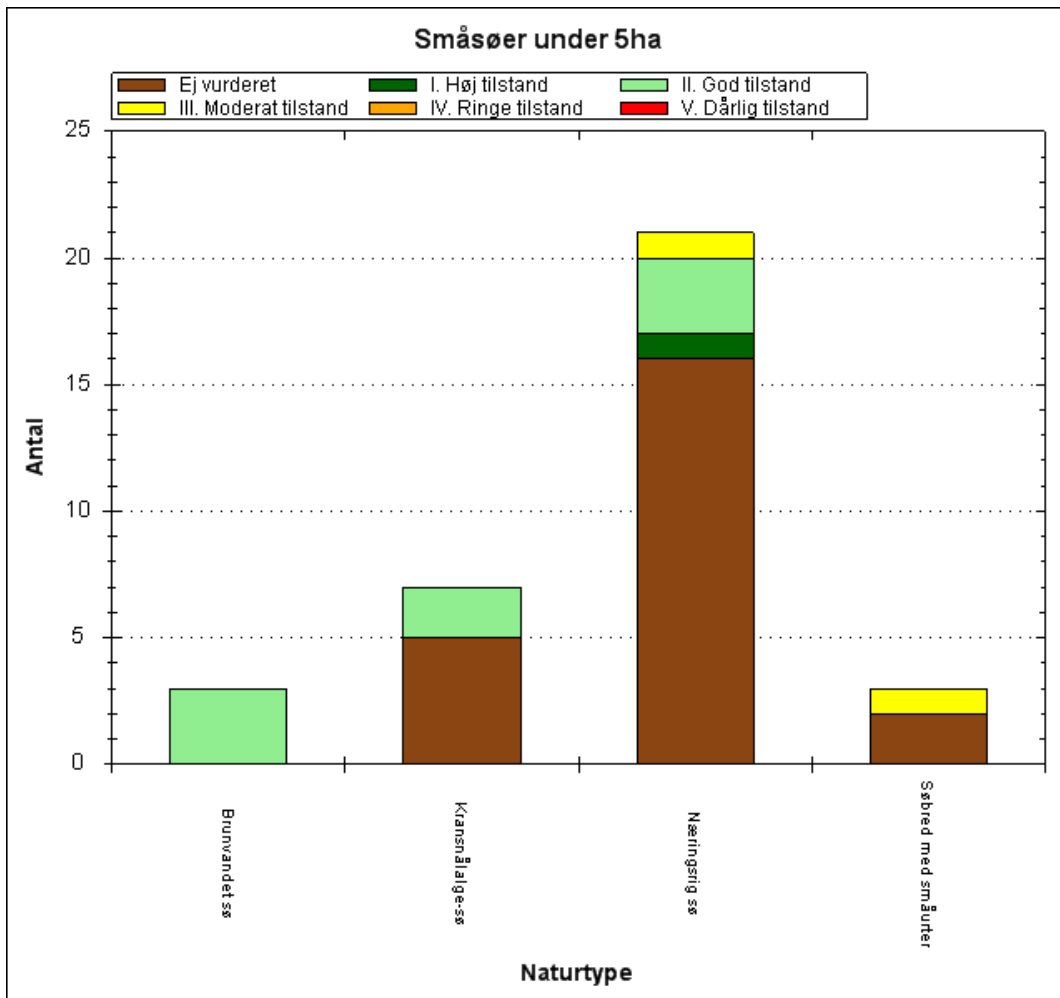
For strandeng har over halvdelen af arealet god-høj naturtilstand. Arealet i moderat-ringe naturtilstand udgør dog ca. 300 ha. Her er der ofte en høj dækning af høje urter, og driften er enten manglende eller utilstrækkelig på store dele. Det skal dog bemærkes at undertypen strandrørsump er domineret af tagrør, hvorfor dominans af høje urter ikke altid skal tolkes som en negativ struktur. Denne undertype er bl.a. et vigtigt levested for flere specialiserede fuglearter.

For kalkoverdrev har størstedelen af arealet moderat-ringe naturtilstand. En stor del af arealet med kalkoverdrev er domineret af middelhøje urter, hvilket indikerer manglende eller utilstrækkelig drift. Der er desuden problemer med kraftig vedplantetilgroning på en lille del af kalkoverdrevene.

Ca. halvdelen af arealet med rigkær har moderat-ringe naturtilstand. Store dele af arealet har problemer med tilgroning i høje og middelhøje urter. Dette indikerer manglende eller utilstrækkelig drift på en betydelig del af rigkærsarealet.

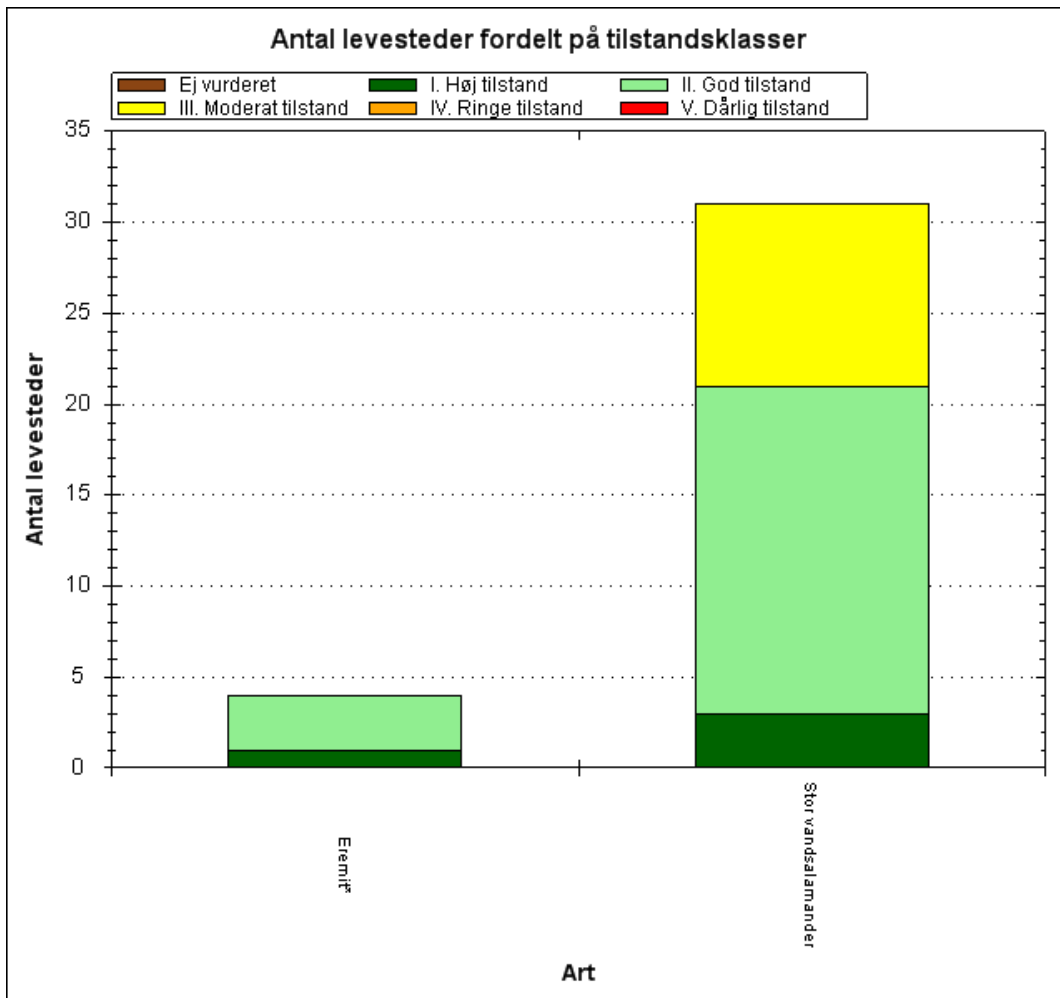
For tidvis våd eng er størsteparten af arealet i god naturtilstand. Tidvis våd eng har en varierende-høj andel af middelhøje urter, men størsteparten af arealet har kun lav dækning af høje urter. Samtidig er der kun lav dækning af vedplaner, hvilket indikerer at størsteparten af engarealet er i hensigtsmæssig drift.

Over halvdelen af arealet med kildevæld har moderat-ringe naturtilstand. Halvdelen af kildevældene er domineret af middelhøje og høje urter, men en mindre del er domineret af vedplanter. Dominans af høje urter kan ses som et tegn på manglende drift og/eller at det fremvældende grundvand er belastet med næringsstoffer, hvilket medfører dominans af høje, næringskrævende urter. Dominans af vedplanter er ikke nødvendigvis et problem, hvis der er tale om kildevæld i skov.



Antal og tilstand af de kortlagte små søer i området.

I området er der kortlagt 34 små søer, hvoraf 21 tilhører sø-naturtypen *næringsrig sø* (3150). 7 små søer tilhører sønaturtypen *kransnålalgesø* (3140), mens 3 tilhører hver af typerne *søbred med småarter* (3130) og *brunvandet sø* (3160). Af dem er 11 registreret i forbindelse med små sø-kortlægningen, og dermed tilstandsvurderet. Hovedparten af de 11 tilstandsvurderede små søer har høj eller god naturtilstand.

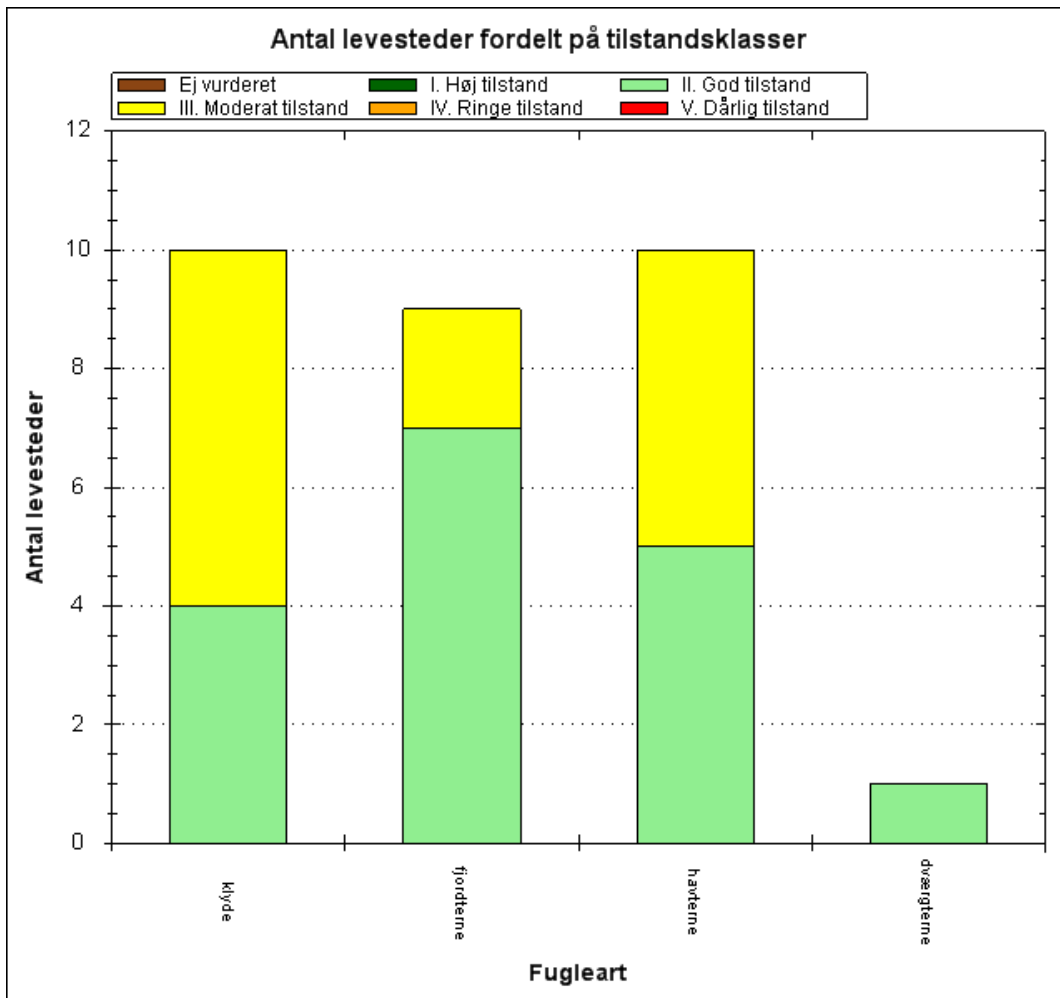


Tilstandsvurdering af områdets kortlagte levesteder.

På figuren ovenfor ses tilstandsvurderingen af de fire kortlagte levesteder for eremit. Tilstandsvurderingen viser, at levestedet i den østlige del af Bognæs Storskov har en høj tilstand som levested for arten. De vurderede parametre viser her et højt antal nuværende egnede værtstræer, et højt antal nuværende egnede værtstræer, der også vil være egnede om 25 år, et højt antal træer, der kan udvikle sig til egnede værtstræer om 25 år, og en god lystilgang til nuværende egnede værtstræer. De tre andre, mindre levesteder, hvoraf to også ligger på Bognæs og ét ved Jægerspris, har alle god tilstand for arten. De vurderede parametre viser overvejende et godt antal af de tre værtstræ-klasser på disse tre levesteder og et højt antal, hvad angår lystilgang til nuværende egnede værtstræer for eremit. En undtagelse er dog, at der i Bognæs Vesterskov er et ringe antal træer, der kan udvikle sig til at være egnede værtstræer om 25 år.

Figuren viser også tilstandsvurderingen af levestederne for stor vandsalamander. Det fremgår, at de fleste af de kortlagte levesteder for stor vandsalamander har en god tilstand som levesteder for arten, og kun 10 har moderat tilstand. Levestedernes strukturindeks er også på langt de fleste steder vurderet som god eller høj. De plantearter, der er registreret ved kortlægningen, viser dog, at under halvdelen af stederne har god eller høj artsindeks som levesteder for stor vandsalamander, mens resten har moderat eller lavere artsindeks.

De enkelte levesteders tilstand kan ses præsenteret på kort via Naturstyrelsens [MiljøGis](#).



Antal og tilstand af de kortlagte levesteder for ynglefugle.

17 af de kortlagte levesteder for ynglefugle er i god tilstand. De resterende 13 er i moderat tilstand, bl.a. som følge af faktorer som tilgængelighed for prædatorer, risiko for oversvømmelse af levesteder og/eller vegetationshøjde og -tæthed.

En række naturtyper og levesteder for arter, som området er udpeget for at beskytte, kræver vedvarende drift for at sikre eller genoprette gunstig bevaringsstatus. Det gælder fx en række lysåbne naturtyper. Samtidig kræver andre i moderat til dårlig tilstand tiltag, der kan imødegå forringelse.

Hvis ikke planen for 2. planperiode iværksættes, er der risiko for, at den gode naturtilstand ikke fastholdes på den store andel af naturarealerne, der nu er i hensigtsmæssig drift samt at naturtilstanden ikke vil blive forbedret på primært rigkær, kalkoverdrev og strandenge med en indsats mod invasive arter, sammenbinding af naturarealer og fremadrettet sikring af hensigtsmæssig drift. Manglende iværksættelse af planen vil desuden medvirke til at fastholde en række levesteder for ynglefugle i ringe eller moderat tilstand, hvor tilstanden er vurderet som ringe eller moderat på grund af tilgroning eller prædation.

1.3 Miljøforhold i områder der kan blive væsentligt berørt

I dette afsnit beskrives de øvrige miljøforhold i og udenfor Natura 2000-området, der kan blive væsentlig berørt af Natura 2000-planen.

Flora, fauna og biologisk mangfoldighed

Natura 2000-planen bidrager, udover sikring af naturtyper og arter på udpegningsgrundlaget for området, generelt til at sikre de øvrige naturtyper og arter, der findes inden for området, idet Natura 2000-planerne generelt medvirker til at etablere gunstige forhold for naturen. Hermed bidrager Natura 2000-planerne også til at opnå biodiversitetskonventionens mål om at sikre, at den biologiske mangfoldighed bevares, ligesom planen bidrager til at sikre levesteder for arter, der er beskyttet i medfør af generelle fredningsbestemmelser.

Inddæmning og kunstig afvanding med grøfter, dræn eller pumper forandrer naturen og kan føre til ændringer i vegetationen, således at den naturlige, naturtype-karakteristiske vådbundsvegetation erstattes af en vegetation, der i højere grad præges af mere almindelige, konkurrence-stærke arter. Genetablering af en naturlig hydrologi vil modvirke denne udvikling, ligesom den naturlige hydrologi også medvirker til at naturtyper og arter, der ikke er på udpegningsgrundlaget for Natura 2000-området får forbedrede hydrologiske forhold.

Tilgroning med høje urter og vedplanter samt forekomst af invasive arter forandrer naturen og kan føre til ændringer i artssammensætningen, således at vegetationen i højere grad præges af arter, der ikke er karakteristiske for naturtypen og så levesteder for arter gror til. Genetablering af mere naturlige vegetationsforhold vil modvirke denne udvikling, ligesom det også kan medvirke til, at arter, der ikke er på udpegningsgrundlaget for Natura 2000-området får forbedrede forhold.

Med planens indsats for habitatnaturen sikres samtidig den § 3-beskyttede natur i området. Dette vurderes også at gælde for den del af områdets § 3-beskyttede enge, moser, strandenger og overdrev, der ikke er omfattet af Natura 2000-planen. I og omkring Natura 2000-området findes bestande af de fredede arter grøn mosaikguldsmed, spidssnudet frø, markfirben, langakset trådspore og flere andre orkideer. Genetablering af naturlig hydrologi samt sikring af pleje medfører, at forholdene for ovenstående arter og naturarealer forbedres idet deres naturgrundlag forbedres sammen med indsatsen for habitatnaturen.

Befolkningen og arealanvendelsen

Natura 2000-område N136 Roskilde Fjord og Jægerspris Nordskov er beliggende i Halsnæs, Frederikssund, Roskilde og Lejre Kommuner, der har et indbyggertal på hhv. 30.744, 44.512, 84.838, 27.083. Natura 2000-planen har fokus på sammenbinding af naturarealer og sikring af den eksisterende udpegede natur i området. Sikringen af den eksisterende natur vil ikke have betydning for arealanvendelsen, idet der dog kan forekomme arealer, som i forbindelse med gennemførelsen af planen vil blive omfattet af en plejeindsats. Ved såvel pleje af eksisterende natur som udlægning af landbrugsarealer til natur vil dette ske efter aftaler mellem lodsejeren og kommunerne og mod økonomisk kompensation via EU's landdistriktsprogram.

Store andele af området er omfattet af reservatbestemmelser, der visse steder regulerer offentlighedens adgang til området. Natura 2000-planen indebærer ikke yderligere begrænsning af offentlighedens adgang.

Menneskets sundhed

Mange, især bynære, Natura 2000-områder udnyttes til rekreative aktiviteter, f.eks. vandring og cykling, som bidrager til menneskets sundhed. Natura 2000-planen har til formål at sikre, at de beskyttede naturtyper og arter opnår gunstig naturtilstand på sigt. Det vurderes, at Natura 2000 planen kun undtagelsesvist og på mindre arealer vil hindre den rekreative udnyttelse af områderne, der foregår i dag. Det vurderes således, at gennemførelsen af planen ikke vil være i modstrid med hensynene til menneskers sundhed, idet den rekreative udnyttelse kan fortsætte, ligesom sikringen af en beskyttede natur i øvrigt ikke vurderes at have en sundhedsmæssig effekt.

Der er etableret stisystemer og informationsstandere flere steder i området samt lavet en reservatfolder. Kendskab til naturen og dens værdier vil medvirke til at skabe incitament til en større rekreativ udnyttelse af områderne.

Jordbund, luft og klimatiske faktorer

Det vurderes ikke, at planen påvirker jordbund, luft og klimatiske faktorer, idet planens indsats omfatter pleje af de naturtyper, der findes på Natura 2000-områdets udpegningsgrundlag.

Landskab

Den stærkt forgrenede fjord opstod efter sidste istid, da havet trængte ind over det bakkede morænelandskab og oversvømmede dets laveste dele. Dale blev til bugter og vige, bakker til halvøer og øer. Siden stenalderen har landet hævet sig med 2-3 m, og fjordens udstrækning er blevet mindre. I dag står de gamle havskrænter mange steder stejlt afskårne med en smal bræmme af hævet havbund ned mod den nuværende strandkant. Skovarealerne i området er koncentreret omkring kysten ved Nordskoven og Bognæs.

Den marine del af Natura 2000-området ligger som en sidegren til Isefjord. Roskilde Fjord er en brakvandsfjord med omkring 30 småøer og holme.

På land findes forekomster af en række naturtyper, som i kraft af deres størrelse eller rige flora er af regional eller national betydning. Dette gælder i høj grad de store sammenhængende strandengsarealer langs fjorden, kalkrige søer og vandhuller med kransnalalger, rigkær, kalkoverdrev, fattigkæret med hængesæk i Kongens Lyng i Nordskoven. De vigtigste skovnaturtyper i området er elle- og askeskov, bøg på muld samt ege-blandskov.

I Natura 2000-området findes en række fredninger, hvis primære formål har været at bevare de helt særlige naturforhold og landskaber i området. Store dele af områdets natur er desuden omfattet af naturbeskyttelseslovens § 3, ligesom zonen langs kysten er strandbeskyttet og omfattet af naturbeskyttelseslovens § 15.

1.4 Eksisterende miljøproblemer

Truslerne mod naturværdierne og områdets udpegningsgrundlag er beskrevet i basisanalysen, der danner grundlag for udkast til Natura 2000 planen for området. Planens mål er at sikre udpegningsgrundlaget mod disse trusler herunder prioritering i tilfælde af modstridende naturinteresser. Deposition af luftbårne kvælstofforbindelser herunder ammoniak er ofte den væsentligste påvirkning af mange naturligt næringsfattige naturtyper. Naturtyperne har forskellig sårbarhed over for kvælstofdeposition. Der er generelt sket et fald i den luftbårne kvælstofbelastning af naturarealerne inden for de seneste år. Faldet skyldes en nedgang i udledningen fra både danske og udenlandske kilder. Denne reduktion forventes at fortsætte som følge af national og udenlandsk regulering. På trods af reduktionen er talegrænserne fortsat overskredet på en væsentlig andel af landets naturarealer, hvilket giver forringede muligheder for på sigt at opnå eller fastholde en gunstig naturtilstand. Der er ikke foretaget en konkret vurdering af

tålegrænseoverskridelser til de enkelte Natura 2000-områder. Emissionen af ammoniak fra landbruget reguleres gennem husdyrgodkendelsesloven, som bidrager til at mindske ammoniakudledning fra punktkilder væsentligt.

Intensiv landbrugsdrift på arealer, der grænser lige op til naturarealer, kan indebære en negativ påvirkning af naturindholdet i randområdet som følge af afdrift/udskylning af overskud af gødning eller sprøjtemidler. Forøget næringsindhold kan medføre, at naturtypens karakteristiske arter udkonkurreres af højt voksende arter, der favoriseres af det forøgede næringsindhold.

Invasive plantearter er ikke-hjemmehørende arter, der fortrænger naturlig vegetation. Forekomst af invasive arter er en trussel, fordi arterne breder sig ekspansivt og udkonkurrerer de arter, der er karakteristiske for naturtyperne. Invasive arter er særlig et problem i kyst- og klitnaturtyperne samt på hederne.

Inddæmning og kunstig afvanding med grøfter, dræn eller pumper forandrer naturen og kan føre til ændringer i vegetationen, således at den naturlige, naturtype-karakteristiske vådbundsvegetation erstattes af en vegetation, der i højere grad præges af mere almindelige, konkurrence-stærke arter.

Natura 2000-planen har ingen betydning for deposition af luftbårne kvælstofforbindelser, idet reguleringen foretages i husdyrgodkendelseslovgivningen.

Hvor der sker sammenbinding af natur vil randpåvirkning fra landbrugsdrift på tilstødende arealer mindskes.

Planen indeholder en indsats mod invasive arter, idet invasive arter medvirker til at forringe naturtilstanden. Derudover indeholder planen en målsætning om etablering af og fastholdelse af pleje på de lysåbne naturtyper. Denne indsats vil ligeledes medvirke til at bekæmpe de invasive arter inden for Natura 2000-området.

Etablering af naturlig hydrologi samt fastholdelse af de indsatser, der er gennemført for at forbedre hydrologien fra 2010-2015 vil bidrage til at stabilisere naturtilstanden og mindske behovet for en vedvarende indsats i de beskyttede naturtyper, der stiller særlige krav til hydrologien.

Indsatsen for de lysåbne naturtyper vil i stor udstrækning medvirke til at sikre forholdene for områdets udpegede fugle og andre arter samt for de mange øvrige fugle og andre arter, der benytter området som yngle-, fouragerings- og levested.

1.5 Internationale miljøbeskyttelsesmål

Danmark har tilsluttet sig en række internationale konventioner indeholdende miljøbeskyttelsesmål, hvis indhold i en lang række tilfælde er indarbejdet i lovgivningen. For EU-lovgivningen gælder generelt, at den er implementeret i dansk lovgivning. Danmark har bl.a. ratificeret Ramsarkonventionen og Biodiversitetskonventionen. Biodiversitetskonventionens formål er bl.a. at sikre, at den biologiske mangfoldighed bevares. Formålet med Ramsarkonventionen er at beskytte vådområder med en særlig betydning for fugle. Danmark har udpeget 27 Ramsarområder, der alle indgår i EU's fuglebeskyttelsesområder. Ramsarområderne er dermed en del af det danske Natura 2000-netværk.

Planen er en udmøntning af EU's Habitat- og Fuglebeskyttelsesdirektiv implementeret i dansk lov via Miljømålsloven, lovbekendtgørelse nr.932 af 24. september 2009 med senere ændringer. Planen vil sikre, at areal og tilstand af kortlagte naturtyper og levesteder for omfattede arter ikke går tilbage eller forringes. Samtidig vil der ske en særlig indsats for truede naturtyper og arter, hvilket er afspejlet i statens retningslinjer for 2. planperiode.

1.6 Planens indvirkning på miljøet

Natura 2000-planens indsats vedrører hovedsageligt forbedring af allerede eksisterende og beskyttet natur, idet forbedrede vandforhold for naturarealer og eventuel udtagning af landbrugsjord har en positiv effekt på særligt biodiversitet, men også i forhold til vand- og klimamål.

I tabel 1 herunder er gennemgået planens sandsynlige indvirkning på en række faktorer ifølge lovens bilag 1, litra f, i de tilfælde hvor de vurderes at være af væsentlig betydning.

Planens indvirkning på	Påvirkes	Ingen påvirkning	Redegør for indvirkning
Flora, fauna og biologisk mangfoldighed	X		Natura 2000-planen medvirker generelt til at sikre, at flora, fauna og biologiske mangfoldighed bevares og forbedres, idet planen medvirker til at skabe gunstige forhold for naturen. I Natura 2000-område nr. 136, Roskilde Fjord og Jægerspris Nordskov vil planen medvirke til at hindre tilgroning, skabe sammenhængende natur og sikre en række levesteder for ynglefugle. Planen vil ligeledes medvirke til at sikre levesteder for de fredede arter grøn mosaikguldsmed, spidssnudet frø, markfirben, langakset trådspore og flere andre orkideer.
Befolkningen	X		Sikring og forbedring af naturgrundlaget giver mulighed for større naturoplevelser. Der er offentlig adgang til store dele af området. I de gældende reservatbestemmelser for området er der dog indbygget restriktioner for mennesker færdsel i dele af området for at sikre fugle mod forstyrrelse. Natura 2000-planen indebærer ikke yderligere restriktioner for offentlighedens adgang.
Menneskers sundhed	X		Planen medvirker til at sikre de beskyttede naturtyper i området således, at naturen i området på sigt opnår en høj kvalitet. Naturområder af høj kvalitet er af betydning for den rekreative udnyttelse af området, og dermed menneskers sundhed.
Jordbund		X	Det vurderes ikke, at planen påvirker jordbunden, idet planens indsats omfatter pleje af de naturtyper, der findes på Natura 2000-områdets udpegningsgrundlag.

Vand	X		Natura 2000-planen rummer ikke indsatskrav for vandkvaliteten, da disse krav fastlægges i vandplanerne. Natura 2000-planens indsatser vedrørende naturpleje og forbedring af hydrologi vil medvirke til at tilbageholde kvælstof og dermed medvirke til at opnå vandplanens mål.
Luft		X	Det vurderes ikke, at Natura 2000-planens indsatser for forbedring af de beskyttede naturtyper og arter vil have indflydelse på luftkvaliteten.
Klimatiske faktorer		X	Det vurderes ikke, at planen påvirker jordbund, luft og klimatiske faktorer, idet planens indsats omfatter pleje af de naturtyper, der findes på Natura 2000-områdets udpegningsgrundlag.
Materielle goder		X	Det vurderes ikke, at planen påvirker materielle goder, idet planens indsats primært omfatter pleje af de naturtyper, der findes på Natura 2000-områdets udpegningsgrundlag.
Landskab	X		Sikring og forbedring af naturgrundlaget, herunder naturplejetiltag, vil øge landskabsværdien. Et varieret landskab bestående af forskellige landskabstyper fastholdes og udbygges. Fragmentering af landskabet imødegås.
Kulturarv, herunder kirker	X		Natura 2000-planens indsatser modvirker tilgroning af fortidsminder, og medvirker dermed til at sikre kulturarven. Planen vurderes ikke at medføre en påvirkning af omgivelserne omkring kirker.
Arkitektonisk arv		X	Det vurderes ikke, at planen påvirker den arkitektoniske arv, idet planens indsats omfatter pleje af de naturtyper, der findes på Natura 2000-områdets udpegningsgrundlag.
Arkæologisk arv		X	Det vurderes ikke, at planen påvirker den arkæologiske arv, idet planens indsats omfatter pleje af de naturtyper, der findes på Natura 2000-områdets udpegningsgrundlag.

Tabel 1. Gennemgang af planens indvirkning på en række miljøforhold.

1.7 Foranstaltninger der modsvarer negativ indvirkning på miljøet

Planen har indvirkning på de faktorer, der er listet i tabel 1. Vedrørende modstridende naturinteresser følger prioriteringen Natura 2000-planens retningslinjer. For så vidt angår konfliktende naturinteresser henvises til afsnit 1.8.

1.8 Miljøvurderingens gennemførelse og grundlag for prioriteringer og valg

Miljøvurderingen er gennemført ud fra de oplysninger, der fremgår af basisanalysen og udkast til Natura 2000-planen. Desuden er anvendt viden fra det nationale overvågningsprogram, NOVANA

Natura 2000-planen er en overordnet statslig plan, som skal gennemføres gennem lokale indsatser fastsat i kommunale handleplaner og, hvor der er tale om statsejede arealer, statens drift og plejeplaner. Der kan således ikke i forbindelse med den statslige plan foretages en konkret vurdering af indsatsernes miljøpåvirkning, da de statslige Natura 2000-planer ikke fastlægger, hvor den konkrete indsats skal gennemføres.

Alternativet til at udarbejde Natura 2000-planer ville være, at der skulle udarbejdes en forvaltningsplan for de enkelte områder. Det følger direkte af habitatdirektivets artikel 6. stk. 1, som fastslår, at medlemsstaterne skal iværksætte de nødvendige bevaringsforanstaltninger, hvilket bl.a. kan indebære hensigtsmæssige forvaltningsplaner, som er specifikke for lokaliteterne eller integreret i andre udviklingsplaner samt de relevante retsakter, administrative bestemmelser eller aftaler.

Modsat forvaltningsplanerne giver Natura 2000-planerne mulighed for på nationalt og biogeografisk niveau at foretage en samlet prioritering af, hvilken indsats der skal gennemføres for på sigt at sikre, at naturtyperne og arterne opnår gunstig bevaringsstatus. Prioriteringen anvendes til udarbejdelsen af lokale forvaltningsplaner for områderne, de såkaldte handleplaner.

De seneste basisanalyser for Natura 2000-områderne, som er offentliggjort den 20. december 2013 viser, at der fortsat er forhold, som betyder, at naturen vanskeligt eller ikke kan sikres med den nuværende naturtilstand. På baggrund af basisanalyserne er der foretaget en national prioritering af, hvilke indsatser der skal gennemføres i planperioden 2016-2021 for at sikre, at habitat- og fuglebeskyttelsesdirektivets mål om gunstig bevaringsstatus opfyldes på sigt.

Den nationale prioritering i anden planperiode sigter på, at den planlagte og igangsatte indsats i første planperiode fastholdes, og at der tages hånd om de særligt truede naturtyper og arter, samt at der fortsættes en indsats for at sikre den nødvendige pleje af de lysåbne naturtyper. Det sker ved at sikre de lysåbne terrestriske naturtyper en hensigtsmæssig hydrologi, drift og pleje og sikre egnede levesteder for områdets arter.

Tilsvarende arbejdes der på at opnå størst mulig naturmæssig robusthed og sammenhæng i områdets natur ved at sikre større driftsenheder af lysåben natur. Disse indsatser er valgt, idet det vurderes, at indsatserne bedst modvirker de problemer, basisanalyserne har påvist i forhold til de enkelte Natura 2000-områder, ligesom indsatserne sikrer en fortsættelse af den strategi, der blev lagt i første planperiode. I forbindelse med udarbejdelsen af planerne har Naturstyrelsen på baggrund af basisanalyserne vurderet, i hvilke Natura 2000-områder det er muligt at foretage en konkret indsats for bestemte naturtyper.

Overvejelserne har ført til, at der i N136 Roskilde Fjord og Jægerspris Nordskov gennemføres en særlig indsats for at skabe sammenhængende natur mellem forekomster af naturtypen kalkoverdrev, bekæmpe invasive arter på kalkoverdrev og surt overdrev samt forbedre tilstanden af levesteder for ynglefuglene fjordterne, havterne og klyde herunder at afhjælpe prædation af ynglefugle på øer. Desuden sikres etablering og fastholdelse af en generel naturpleje og genopretning af hydrologi iværksat i 1. planperiode på lysåbne naturtyper og levesteder.

I forhold til de marine Natura 2000-områder er der en begrænset viden om tilstanden for en stor del af de marine naturtyper. Der er derfor ikke på nuværende tidspunkt udviklet tilstandsvurderingssystemer for de marine naturtyper, som det kendes fra de terrestriske. Planlægningen består således primært af forslag til generel regulering af nye aktiviteter, der kan have en direkte skadelig effekt på konkrete naturtyper.

Planen har til hensigt at sikre udpegningsgrundlaget og fremmer herved den biologiske mangfoldighed generelt. En målsætning for en bestemt naturtype eller art vil dog kunne indebære en nedprioritering af andre naturtyper/arter. For området er der foretaget følgende valg:

Naturtyperne tidvis våd eng og rigkær har på nationalt og regionalt niveau haft en stor tilbagegang, og i Danmarks afrapportering til EU vurderes naturtypernes bevaringsstatus at være ugunstig. Der vil derfor blive gjort en indsats for at øge arealerne af især disse naturtyper.

Øgning af arealet med tidvis våd eng og rigkær kan betyde en indskrænkning af arealet med habitatnaturtyperne skovbevokset tørvemose (91D0) og elle- og askeskove (91E0), som er opstået ved tilgroning af tidligere lysåbne enge og moser. For rigkærenes vedkommende prioriteres hensynet til at genskabe større sammenhængende arealer de steder, hvor der er tale om unge elle- og birkesumpe, som enten er plantede eller opstået ved tilgroning af tidligere lysåben natur, som følge af menneskelig påvirkning. Bortset fra i potentielle højmoser skal gamle og veludviklede forekomster af ellesumpe og skovbevoksede tørvemoser bevares. Rydning af unge elle- og askeskove i forbindelse med genskabelse af rigkær kan kun ske ved konkrete vurderinger i de enkelte tilfælde og under forudsætning af, at arealet af skovnaturtypen opretholdes på biogeografisk niveau.

Det prioriteres, at kilder og væld (7220) er lysåbne, hvis en beskyttet tilstand er resultatet af en yngre tilgroning med træer.

1.9 Overvågning

Natura 2000-indsatsen bliver overvåget i forhold til udpegningsgrundlag og naturværdiers tilstand via det nationale overvågningsprogram, NOVANA, som Miljøministeriet er ansvarlig for. Desuden afrapporterer Danmark den nationale tilstand og indsats vedr. habitat- og fuglebeskyttelsesdirektivet til EU-kommissionen hvert 6 år.

Basisanalysen – udarbejdet i forbindelse med naturplanen - udgør det nuværende videns grundlag for områdets udpegningsgrundlag i forbindelse med naturplanlægningen. Analysen gennemgår systematisk udpegningsgrundlaget med en beskrivelse af status for hver enkelt art og naturtype. Det er hensigten, at denne analyse opdateres i forbindelse med fremtidige planperioder.

1.10 Ikke teknisk resume

I medfør af lovbekendtgørelse nr. 939 af 3. juli 2013 om miljøvurderinger af planer og programmer er der foretaget en miljøvurdering. Planen vil sikre eller forbedre bevaringsstatus for områdets udpegningsgrundlag og den biologiske mangfoldighed generelt samt et sammenhængende og varieret landskab.

Natura 2000-planen medvirker til at sikre, at arter og naturtyper, som er omfattet af udpegningsgrundlaget for området på sigt opnår gunstig naturtilstand. Derudover har de planlagte indsatser en positiv effekt for den øvrige natur og arter, der findes i området, og planen medvirker således til at sikre den biologiske mangfoldighed generelt.

Planen indeholder en omfattende plejeindsats, som medvirker til at sikre den eksisterende, beskyttede natur. Der gennemføres desuden en indsats for at skabe mere sammenhængende natur, bekæmpe invasive arter og for at forbedre levestederne for områdets truede ynglefugle. Dette sker gennem etablering af tilskudsordninger til sikring af pleje samt eventuel omlægning af dyrkede arealer til naturarealer.

Natura 2000-planens gennemførelse vurderes at komplettere og understøtte de eksisterende fredninger, vildtreservat og andre igangværende plejeforanstaltninger.



Miljøministeriet
Naturstyrelsen

Haraldsgade 53
DK 2100 København Ø
Tlf.: (+45) 72 54 30 00

www.nst.dk