

# Natura 2000-handleplan 2022–2027

## Blåbjerg Egekrat, Lyngbos Hede og Hennegårds Klitter

Natura 2000-område nr. N83  
Habitatområde H72





Titel: Natura 2000-handleplan 2022–2027 for Blåbjerg Egekrat, Lyngbos Hede og Hennegårds Klitter.  
År: 2024.  
Forsidefoto: Hennegårds Klitter, Therese Espensen Rosa, Varde Kommune.  
Baggrundskort: © Geodatastyrelsen, SDFI, Hexagon og Varde Kommune.  
Må citeres med kildeangivelse.



**Varde  
Kommune**

## Indhold

<b>1. Resumé .....</b>	<b>4</b>
<b>2. Baggrund .....</b>	<b>6</b>
2.1 Den lovgivningsmæssige ramme .....	6
2.2 Miljøvurdering af handleplanerne .....	7
<b>3. Gennemførelse af Natura 2000-handleplan for sidste planperiode .....</b>	<b>8</b>
3.1 Redegørelse for gennemførelse af sidste Natura 2000-handleplan .....	8
<b>4. Behov for indsatser .....</b>	<b>9</b>
<b>5. Indsatser fordelt på aktør .....</b>	<b>10</b>
<b>6. Prioritering af den forventede indsats .....</b>	<b>11</b>
<b>7. Forventede initiativer og plan for interessentinddragelse .....</b>	<b>12</b>

**Bilag 1: Resumé af offentlige lodsejeres planer for forvaltningsindsatser**

**Bilag 2: Kortbilag**

## 1. Resumé

Handleplanen for N83 Blåbjerg Egekrat, Lyngbos Hede og Hennegårds Klitter beskriver den indsats, der skal igangsættes i Natura 2000-området inden udgangen af 2027 - dog udgangen af 2033 for de skovbevoksede, fredskovspligtige arealer. Natura 2000-området består af H72 Blåbjerg Egekrat, Lyngbos Hede og Hennegårds Klitter.

Det overordnede mål for området er beskrevet i afsnit 3.1 i Natura 2000-planen og de konkrete mål i afsnit 3.2. Generelt gælder for dette område, at den samlede forekomst af naturtyper i Natura 2000-området, uanset om de er kortlagt, skal være stabil eller i fremgang, hvis de naturgivne forhold giver mulighed for det.

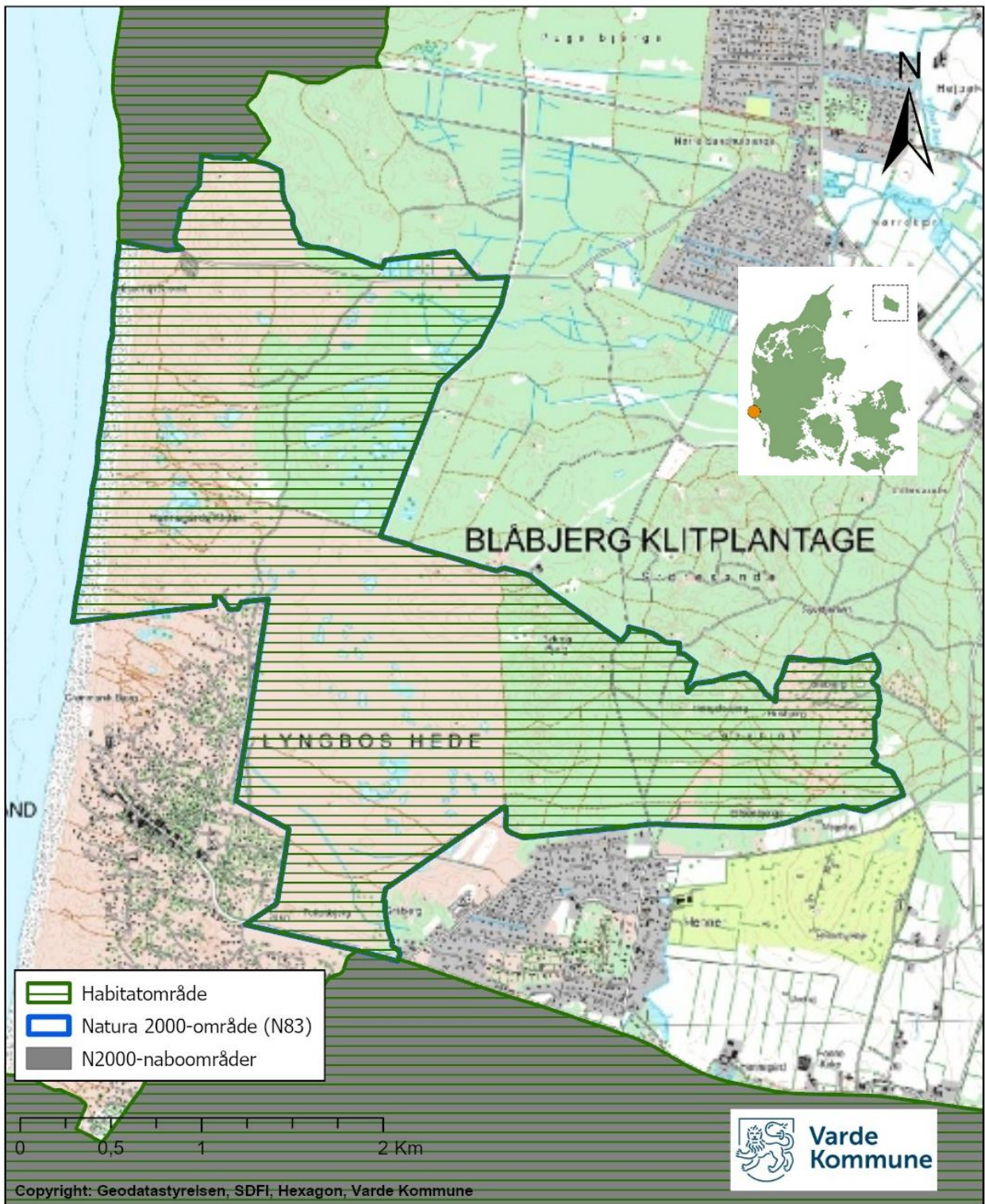
Målsætningerne konkretiseres i Natura 2000-planens afsnit 4.1 og 4.2 i form af nogle generelle og områdespecifikke retningslinjer for indsatsprogrammet.

Hovedformålet med indsatserne i perioden 2022-27 er:

1. Fokus på mere naturlige processer og naturens robusthed
2. Sikre og forbedre tilstanden af den eksisterende natur og levesteder
3. Bekæmpe invasive arter

Varde Kommunes indsats i denne planperiode vil særligt være rettet mod en mere sammenhængende forvaltning af natur, så der sikres sammenbinding og robusthed af naturtyperne. Naturtyperne skal samtidig sikres en hensigtsmæssig hydrologi, drift og pleje.

Indsatsen udføres både på offentlige og private arealer i området. Projekter på private lodsejeres arealer gennemføres i videst muligt omfang gennem frivillige aftaler. Der findes blandt andet en række understøttende tilskudsordninger, som kan søges gennem Landbrugsstyrelsen og Miljøstyrelsen, samt midler til Life-projekter som medfinansieres af EU.



Kort 1 Kortet viser afgrænsningen af Natura 2000-område N83. Natura 2000-området består af habitatområde H72 (vandet grøn skravering).

## 2. Baggrund

Miljøstyrelsen har udarbejdet Natura 2000-planer for 257 Natura 2000-områder, som indgår i den danske del af det europæiske Natura 2000-netværk. Planerne beskriver målene for det enkelte Natura 2000-område og fastlægger de indsatser, der skal ske inden for planperioden 2022–27. Natura 2000-planerne kan ses på Miljøstyrelsens hjemmeside [www.mst.dk](http://www.mst.dk).

Ud fra Natura 2000-planerne er der udarbejdet Natura 2000-handleplaner for de enkelte Natura 2000-områder. Handleplanerne skal medvirke til at gennemføre Natura 2000-planerne for områderne. Denne handleplan er udarbejdet af Varde Kommune på grundlag af Natura 2000-planen for N83 Blåbjerg Egekrat, Lyngbos Hede og Hennegårds Klitter.

Hver kommune er ansvarlig for de dele af handleplanen, der vedrører kommunens geografiske område på land og kommunens kystnære områder. Kommunerne er ansvarlige for, at handleplanerne gennemføres inden udgangen af 2027.

Miljøstyrelsen er ansvarlig for at udarbejde en skovhandleplan for de skovbevoksede, fredskovspligtige Natura 2000-arealer med skovhabitatnatur, inklusive arealer nævnt i skovlovens §28 (herfra omtalt som skovbevoksede, fredskovspligtige arealer). For disse arealer skal der gennemføres en planlægning hvert 12. år, hvilket rammer denne planperiode. Miljøstyrelsen er ansvarlig for, at indsatserne på de skovbevoksede, fredskovspligtige arealer gennemføres inden udgangen af år 2033.

Offentlige lodsejere, som ejer arealer i Natura 2000-området, kan vælge at gennemføre Natura 2000-planen direkte i egne planer for forvaltningsindsatser (eks. drifts- og plejeplaner). Der udarbejdes ikke handleplan for de offentlige lodsejeres arealer i de tilfælde, hvor de selv udarbejder planer for forvaltningsindsatser. Derfor vil data fra disse myndigheders arealer ikke indgå i selve handleplanen, men kun fremgå af bilag 1. Naturstyrelsen ønsker selv at udarbejde plan for forvaltningsindsats for egne arealer, og resuméer af disse planer kan ses i bilag 1.

Der indgår fredskov i denne Natura 2000-handleplan, men i dette område er alle de skovbevoksede fredskovspligtige habitatarealer ejet af en offentlig lodsejer, der selv har valgt at udarbejde forvaltningsplaner jfr. bekendtgørelse om tilvejebringelse af Natura 2000-skovplanlægningen, LBK nr. 690 af 26/05/2023 §4, stk. 4. Miljøstyrelsen indgår derfor ikke som handleplanmyndighed i denne Natura 2000-handleplan, og der henvises udelukkende til bidrag fra den offentlige lodsejer i forhold til fredskovsarealerne.

### 2.1 Den lovgivningsmæssige ramme

Den lovgivningsmæssige baggrund for handleplanerne findes i:

- miljømålsloven (lovbekendtgørelse nr. 692 af 26. maj 2023)
- naturbeskyttelsesloven (lovbekendtgørelsen nr. 1392 af 4. oktober 2022)
- bekendtgørelse om kommunalbestyrelsernes Natura 2000-handleplaner (bekendtgørelse nr. 944 af 27. juni 2016)
- bekendtgørelse af lov om skove (lovbekendtgørelse nr. 690 af 26. maj 2023)
- bekendtgørelse om tilvejebringelse af Natura 2000-skovplanlægning (bekendtgørelse nr. 946 af 27. juni 2016)

Det er kommunalbestyrelsen, der er ansvarlig for at gennemføre Natura 2000-planen på de privatejede arealer. Dog er det Miljøstyrelsen, der er ansvarlig for de privatejede, skovbevoksede, fredskovpligtige arealer. Offentlige lodsejere er ansvarlige for at gennemføre Natura 2000-planen på deres egne arealer.

Handleplanen skal ifølge lovgivningen indeholde nedenstående:

- En prioritering af myndighedens forventede forvaltningsindsats i planperioden på baggrund af en opgørelse af behovet for konkrete forvaltningstiltag.
- De forventede initiativer, som myndigheden vil tage for at gennemføre Natura 2000-handleplanen, herunder en plan for interessentinddragelse.
- En oversigt over fordelingen af indsatsen mellem kommunale myndigheder, Miljøstyrelsen og offentlige lodsejere.

- En redegørelse for gennemførelsen af handleplanen for den forudgående 6 års periode (dog 12 års periode for de skovbevoksede, fredskovspligtige arealer), der gør det muligt at vurdere, i hvilket omfang Natura 2000-handleplanen er gennemført for den forudgående periode.

Handleplanen skal ikke omfatte offentligt ejede arealer, hvis der for disse arealer er udarbejdet/udarbejdes en plan for forvaltningsindsatsen, der er i overensstemmelse med de fastsatte mål for naturtilstanden i Natura 2000-planen. Der indsættes et resumé af de offentlige planer i handleplanens bilag.

Handleplanen skal være så konkret, at dens gennemførelse kan vurderes. Dog må handleplanen ikke foregribe det præcise indhold af de aftaler eller afgørelser, der træffes i forhold til den enkelte lodsejer i forbindelse med gennemførelsen af handleplanen.

Handleplanen skal i samspil med vandplanlægningen realisere Natura 2000-planen for så vidt angår vandbehov for de naturtyper, som er direkte afhængige af et vandøkosystem. Natura 2000-planens mål om forbedret vandkvalitet i større søer, vandløb, fjorde og kystvande realiseres gennem indsatsen i vandplanlægningen og skal ikke indgå Natura 2000-handleplanerne.

## 2.2 Miljøvurdering af handleplanerne

Natura 2000-handleplanerne er en type af planer, som kan være omfattet af krav om miljøvurdering i henhold til Bekendtgørelse af lov om miljøvurdering af planer og programmer og af konkrete projekter (VVM) (lovbekendtgørelse nr. 4 af 3. januar 2023) – herefter refereret til som miljøvurderingsloven.

Ved vurderingen af om en handleplan er omfattet af Miljøvurderingsloven ses på kriterierne i lovens § 8. Erfaringsmæssigt er der en del handleplaner, som ikke vil være omfattet af miljøvurderingsloven. Det afhænger dog i alle tilfælde af det konkrete indhold af handleplanen, og der skal derfor altid foretages en særskilt vurdering for hver plan.

Jævnfør miljøvurderingslovens § 8 har Varde Kommune vurderet, at denne handleplan ikke sætter nye rammer for fremtidige anlægstilladelser. Det er desuden kommunens vurdering, at handleplanen er undtaget fra habitatdirektivets artikel 6, stk. 3 og dermed fra vurdering efter miljøvurderingsloven, fordi planen er "direkte forbundet med eller nødvendige for lokalitetens forvaltning" jfr. artikel 6, stk. 3, 1. pkt. Handleplanen anses som direkte forbundet med og nødvendig for Natura 2000-områdets forvaltning.

På baggrund af ovenstående vurderes det, at planen ikke er omfattet af miljøvurderingsloven, og dermed skal der ikke udarbejdes en miljøvurdering af handleplanen.

For samtlige Natura 2000-planer er der foretaget en strategisk miljøvurdering (SMV). Natura 2000-planerne og de tilhørende miljøvurderinger kan findes på Miljøstyrelsens hjemmeside under Natura 2000, tredje generation planer (2022-2027).



### 3. Gennemførelse af Natura 2000-handleplan for sidste planperiode

#### 3.1 Redegørelse for gennemførelse af sidste Natura 2000-handleplan

Handleplanerne for anden planperiode har været gældende siden udgangen af 2017. Kommunen har i den mellemliggende periode arbejdet for at gennemføre den indsats, der blev beskrevet i Natura 2000-planen for planperioden 2016-2021.

Det er muligt at få et samlet overblik over tilskudskompenserede indsatser i Natura 2000-områderne i "Sammenfatning af Natura 2000-planerne 2022-2027" på Miljøstyrelsens hjemmeside.

Nedenstående tabeller viser en oversigt over de realiserede, påbegyndte og planlagte projekter inden for Natura 2000-området.

Tablet 1: Følgende indsatser er finansieret via Varde kommunes egne midler eller DUT-midler\*.

Indsats	Kommunalt ejet	Privatejet
Forberedelse til afgræsning af klitnaturtyper, herunder hede, i Hennegårds Klitter. Rydning af uønsket opvækst og hegning. Faciliteret aftale om ekstensiv afgræsning.		41 ha realiseret
Bekæmpelse af invasive arter		Bekæmpelse af ca. 80 kloner af rynket rose fordelt over 40 ha i Hennegårds klitter

\* Omfatter ikke offentlige arealer, hvor ejeren gennemfører Natura 2000-planen i egne planer for forvaltningsindsatser. Se resumé af plan for forvaltningsindsatserne i bilag 1.

Der er ikke iværksat Life-projekter inden for Natura 2000-området.

Effekten af indsatserne bliver løbende vurderet i det Nationale Overvågningsprogram for Vandmiljø og Natur (NOVANA), som overvåger vandmiljøets og naturens tilstand inden for de områder, der prioriteres i forhold til de politisk fastsatte økonomiske rammer.



## 4. Behov for indsatser

Natura 2000-planen for N83 Blåbjerg Egekrat, Lyngbos Hede og Hennegårds Klitter, beskriver de konkrete mål for indsatsen. Indsatsprogrammet i Natura 2000-planerne er afstemt, så den økonomiske ramme og den krævede indsats i planerne passer sammen. Til gennemførelse af planerne stiller staten en række virkemidler til rådighed, ligesom det forudsættes, at kommunerne bidrager økonomisk via de midler, som kommunerne er blevet økonomisk kompenseret for af staten (DUT-midlerne).

På baggrund af Natura 2000-planen har kommunen vurderet, at der er behov for nedenstående konkrete forvaltningstiltag. Handleplanmyndigheden skal forsøge at indgå frivillige aftaler med lodsejere om drift. Hvor dette ikke er muligt, skal myndigheden påbyde en bestemt drift, hvis det er nødvendigt for opnåelse af målene i Natura 2000-planen eller for at forhindre forringelse og forstyrrelse.

Indsatser iværksat i første og anden planperiode vedligeholdes, f.eks. ved afgræsning af arealer, hvor der tidligere har været gennemført en Natura 2000-indsats. Det fremgår af tabellen, at den igangværende indsats videreføres

Offentlige lodsejere skal selv organisere gennemførelse af indsatser på egne arealer.

Tablet 2: Behov for indsatser for naturtyperne\*

Forventede indsatser		Skøn over behov:		
		Igangværende indsats	Ny indsats	Samlet behov for indsats
Lysåbne naturtyper	Rydning af uønsket opvækst		0 ha	0 ha
	Græsning og høslæt / hedepleje	41 ha	Op til 28 ha	Op til 69 ha
	Bekæmpelse af invasive arter	1 ha	0 ha	1** ha

\* Omfatter ikke offentlige arealer, hvor ejeren gennemfører Natura 2000-planen i egne planer for forvaltningsindsatser. Se resumé af plan for forvaltningsindsatserne i bilag 1.

\*\* Den eneste naturtypeforekomst i den del af området, hvor kommunen er ansvarlig aktør, og hvor der i perioden 2016-2019 er kortlagt en dækning af invasive arter på mere end 10% blev ryddet i forrige planperiode efter at kortlægningen fandt sted. Den igangværende indsats omfatter bekæmpelse af rynket rose grå/grøn klit.

## 5. Indsatser fordelt på aktør

Grundlæggende er ansvaret fordelt, så kommunerne er ansvarlig myndighed på alle arealer i kommunen undtagen de skovbevoksede fredskovspligtige arealer.

Miljøstyrelsen er ansvarlig myndighed for de skovbevoksede fredskovspligtige arealer. Det gælder dog, at kommunerne er ansvarlige for de arealer i fredskov, der er beskyttet efter §3 i naturbeskyttelsesloven. I dette Natura 2000-område findes ikke fredskovspligtige skovbevoksede arealer udover offentlige arealer, hvor lodsejer selv er ansvarlige for at gennemføre handleplanen.

De fleste indsatser er geografisk bestemt, hvorved den nævnte myndigheds- og arealdeling er gældende. Det er muligt at finde relevante Natura 2000-geodata i [MiljøGIS](#)<sup>1</sup>. Desuden kan overvågningsdata fra NOVANA-programmet tilgås via [Danmarks Miljøportal](#)<sup>2</sup> og i Natura 2000-basisanalyserne. Hver myndighed eller lodsejer er ligeledes ansvarlige for de arter på udpegningsgrundlaget, som ikke er geografisk fordelt p.ba. overvågningsdata, inden for deres respektive myndighedsområde eller egne arealer.

Der kan være indsatser i Natura 2000-planens indsatsprogram, hvor der ikke er samme klare geografiske afgrænsning. I denne handleplan er der en naturlig ansvarsfordeling ud fra den geografiske afgrænsning, og dermed hvilken myndighed, der er ansvarlig for gennemførelse.

I tabellen nedenfor ses en oversigt over Natura 2000-områdets kortlagte naturtyper fordelt ud på aktører (Tabel 3).

Natura 2000-område nr. 83 Blåbjerg Egekrat og Hennegårds Klitter udgøres af habitatområde nr. H72. Udpegningsgrundlaget for habitatområdet kan ses på Miljøstyrelsens hjemmeside for Natura 2000-områdernes [udpegningsgrundlag](#).

Tabel 3. Fordelingen af Natura 2000-områdets kortlagte habitatnaturtyper på aktører \* (Arealer i hektar (ha)).

Nr.	Naturtype	Handleplanmyndighed		Samlet areal
		Varde Kommune	Offentlige lodsejere**	
2110	Forklit	2,1		2,1
2120	Hvid klit	17		17
2130	Grå/grøn klit	44	68	112
2140	Klithede	37	297	334
2160	Havtornklit	0,2		0,2
2170	Grårisklit	3,2	4,1	7,2
2180	Skovklit	0	66	66
2190	Klitlavning	2,6	27	29
2250	Enebærklit	0		0
7150	Tørvelavning	0	1,9	1,9
I alt*		<b>106</b>	<b>397</b>	<b>503</b>

\* Områdets vandløb og deres miljøtilstand er beskrevet i vandplanen for området.

\*\* Offentlige arealer, hvor lodsejere selv gennemfører Natura 2000-planen, se bilag 1.

<sup>1</sup> <https://miljoegis.mim.dk/spatialmap?profile=natura2000planer3-2022>

<sup>2</sup> <https://www.miljoportal.dk/>

## 6. Prioritering af den forventede indsats

Natura 2000-planerne 2022-2027 har især fokus på en naturforvaltning, hvor man gør brug af naturens egne dynamikker. Samtidig fastholdes en række indsatser, der er kendt fra de gældende planer.

Hovedformålene med indsatserne i tredje planperiode (2022-2027) er:

- 1. Fokus på mere naturlige processer og naturens robusthed**
  - 1.1. der er øget fokus på en mere naturnær forvaltning med fokus på at sikre sammenhæng i naturen og mere naturlige dynamikker i Natura 2000-områderne
  - 1.2. der arbejdes for at udvide arealet med urørt skov
  - 1.3. der er fokus på tiltag mod klimaforandringer og dermed områdernes robusthed over for pludselige hændelser
- 2. Sikre og forbedre tilstanden af den eksisterende natur og levesteder hvilket bl.a. er i overensstemmelse med 'brandmandens lov' og EU's biodiversitetsstrategi 2030**
  - 2.1. fortsætte arbejdet med at sikre naturtilstanden f.eks. ved naturpleje på plejekrævende arealer
  - 2.2. fortsætte arbejdet med at afsøge behovet for og udlægge forstyrrelsesfrie zoner bl.a. til gavn for trækfugle, marine naturtyper og havpattedyr
  - 2.3. fokus på indsatser, der gavner truede arter og fugle
  - 2.4. fortsætte arbejdet med at afsøge behovet for at regulere fiskeri i beskyttede områder
- 3. Bekæmpe invasive arter**
  - 3.1. fortsætte arbejdet med at bekæmpe invasive arter

Prioriteringen af den forventede forvaltningsindsats i planperioden er sket på baggrund af opgørelsen af behovet for konkrete indsatser (se kapitel 4). Den nedenstående prioritering afspejler således den forventede tidsfølge af indsatsen i forbindelse med de konkrete forvaltningstiltag.

Varde Kommune forventer at prioritere indsatserne i denne planperiode således:

- Lodsejere med særligt sårbare naturtyper og arter (f.eks. naturtyper og arter, hvis biogeografiske status er i fare for at blive alvorligt forringet),
- Lodsejere i de store naturområder i Natura 2000-området,
- Lodsejere med særligt store arealer omfattet af Natura 2000-planerne,
- Lodsejere, som er særligt interesserede i at gennemføre en indsats.



## 7. Forventede initiativer og plan for interessentinddragelse

Det er Varde kommunes hensigt at planlægge og udføre projekterne som vist i nedenstående tabel (Tabel 4), og i den forbindelse tager kommunen en række initiativer for at inddrage lodsejere og andre interessenter i projekterne.

Tabellen nedenfor viser myndighedernes plan for interessentinddragelse. Der kan ske ændringer, hvis det ønskes af lodsejerne, eller hvis andre forhold taler for det.

Table 4. Forventet plan for interessentinddragelse

Projekt navn	Initiativ	Tidsplan
Orientering af Grønt Råd om projektstatus	Kommunen afholder møder 3-4 gange årligt	Hele planperioden
Drøftelse med landbrugets organisationer ved fælles dialogmøder	Kommunen afholder møde 1-2 gange årligt	Hele planperioden efter behov
Orientering af borgere	Borgerne orienteres om arbejdet med naturen via forskellige medier, f.eks. kommunens hjemmeside, kommunens facebookside eller en guidet tur	Løbende
Sammenhængende forvaltning af sammenhængende naturområder med henblik på øget robusthed og mere naturlig dynamik	Kommunen vil indlede drøftelse med områdets offentlige og private lodsejere med henblik på at sikre sammenhængende forvaltning af sammenhængende naturarealer indenfor Natura 2000-området	2024-2027

Det forventes, at Natura 2000-handleplanerne kan gennemføres ad frivillighedens vej, og derfor er det i mange tilfælde ikke på nuværende tidspunkt muligt at beskrive hvornår projekterne fysik bliver udført. Kommunen og Miljøstyrelsen vil i hvert enkelt tilfælde sørge for, at relevante interessenter bliver inddraget.

## Bilag 1: Resumé af offentlige lodsejeres planer for forvaltningsindsatser

Det gælder, at såfremt en offentlig myndighed som grundejer beslutter selv at udarbejde forvaltningsplaner, driftsplaner mv. i overensstemmelse med Natura 2000-planen, skal et resumé af den enkelte plan med beskrivelse af forvaltningsindsatsen indsendes til de berørte myndigheder senest 9 måneder efter Natura 2000-planens offentliggørelse jf. Bekendtgørelse om kommunalbestyrelsernes Natura 2000-handleplaner (BEK nr 944 af 27/06/2016) §5 stk. 2 samt Bekendtgørelse om tilvejebringelse af Natura 2000-skovplanlægning (BEK nr 946 af 27/06/2016) §15 stk. 2.

På de følgende sider er indsat resumé af Naturstyrelsens forvaltningsplan.

Naturstyrelsens endelige plejeplaner offentliggøres via dette link: <https://naturstyrelsen.dk/vildere-natur/planer-for-naturen/natura2000-plejeplaner> .

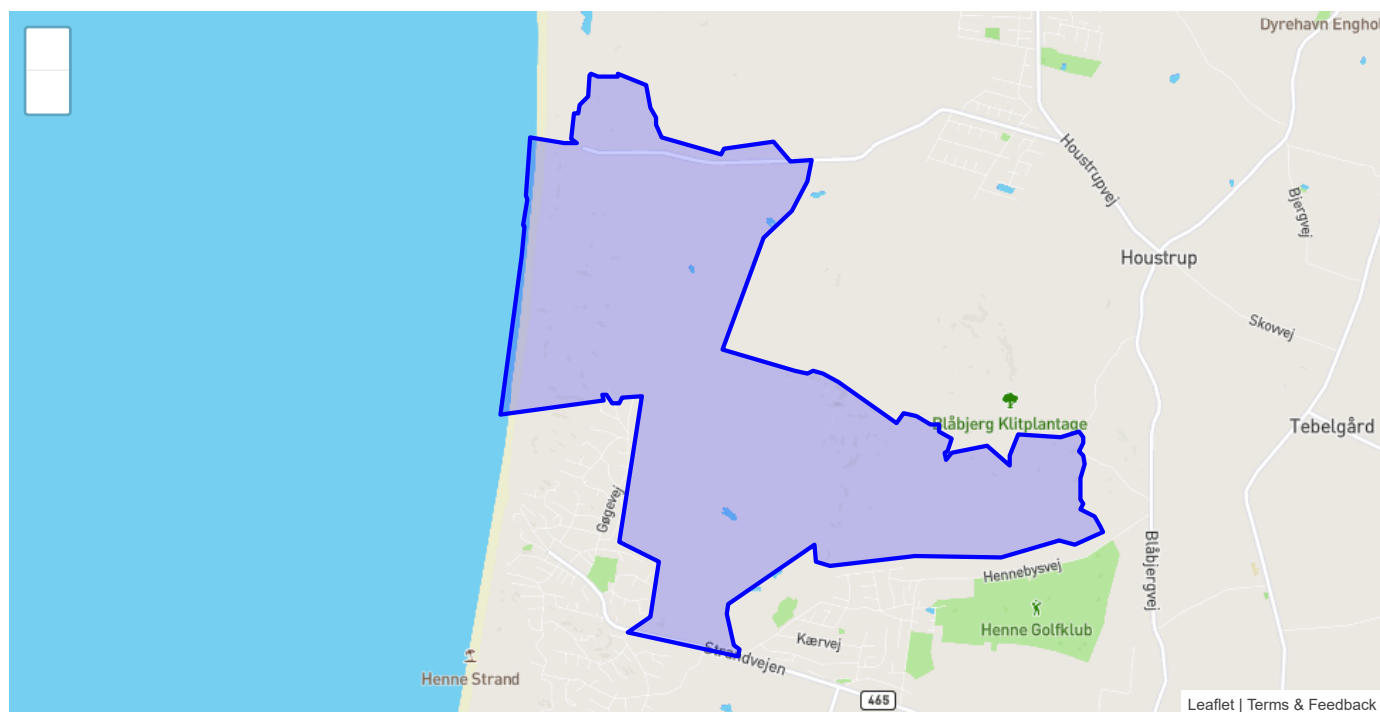
# Sammenfatning af plejeplan for Naturstyrelsens arealer i Natura 2000-område N83 Blåbjerg Egekrat, Lyngbos Hede og Hennegårds Klitter

Det er muligt at finde den samlede plan for forvaltningsindsats på Naturstyrelsens hjemmeside: <https://naturstyrelsen.dk/drift-og-pleje/natura-2000-plejeplaner/>. Plejeplanen omfatter foruden denne sammenfatning en kortudstilling af de planlagte indsats. I kortudstillingen er det muligt at finde information om de planlagte indsats for de enkelte kortlagte naturtyper samt arter.

Naturstyrelsen har, jf. §5 i BEK nr 944 af 27/06/2016 og §15 i BEK nr 946 af 27/06/2016, som offentlig grundejer besluttet selv at udarbejde plejeplaner for Naturstyrelsens arealer indenfor N2000 området i overensstemmelse med [Natura 2000-planen](#) for området.

## Beskrivelse af området

Natura2000-område N83 har et areal på: 828.5 ha. Heraf ejer Naturstyrelsen: 726.3 ha. Området består af de store klit- og hedeområder nord for Henne i Varde Kommune. De store fredede klitheder, Lyngbos Hede og Hennegårds Klitter, er sammen med Blåbjerg Egekrat centrale elementer i området. I Blåbjerg Plantage findes klitten "Blåbjerg" på 64 m. o. h., der er det højeste punkt i området. Naturinteresserne på Naturstyrelsens arealer knytter sig primært til det særegne egekrat og de lysåbne arealer, bl.a. Lyngbos Hede.



Tabel A: Kortlagte naturtyper på Naturstyrelsens arealer i Natura 2000-området

Skovnaturtyper	Areal [ha]
2180 - Skovklit	65.8

Lysåbne naturtyper	Areal [ha]
2110 - Forklit	1.0
2120 - Hvid klit	16.3
2130 - Grå/grøn klit	76.5



Lysåbne naturtyper	Areal [ha]
2140 - Klithede	312.5
2170 - Grårisklit	4.8
2190 - Klitlavning	26.6
7150 - Tørvelavning	1.9
7230 - Riggær	14.5

Der er ingen arter på udpegningsgrundlaget.

## Planlagte indsatser

I det følgende angives Naturstyrelsens planlagte indsatser for naturtyperne på udpegningsgrundlaget. Indsatserne er beskrevet i nedenstående tabeller og suppleret med forklarende tekst.

I tabellerne skelnes mellem "Eksisterende indsats" og "Ny indsats". "Eksisterende indsats" anvendes, hvor den pågældende indsats allerede er omfattet af den eksisterende arealforvaltning, eller hvor det fremgår af eksisterende driftsplaner og lignende, at indsatsen vil blive gennemført i plejeplanperioden. "Ny indsats" omfatter de indsatser, der alene gennemføres for at opfylde målene i N2000-planerne for 2022 - 2027.

**Table B: Planlagte indsatser for naturtyperne på Naturstyrelsens arealer i Natura 2000-området**

Indsatser - Skovnaturtyper (planperiode 2022-2033)	Eksisterende indsats [ha]	Ny indsats [ha]	Samlet behov for indsats [ha]
Urørt skov med naturgenopretningsaktivitet	65.8		65.8

Indsatser - Lysåbne naturtyper (planperiode 2022-2027)	Eksisterende indsats [ha]	Ny indsats [ha]	Samlet behov for indsats [ha]
Afbrænding	21.6		21.6
Aktiv lukning af dræn og grøfter	4.5		4.5
Andet areal uden drift	17.3		17.3
Bekæmpelse af andre problem- og uønskede arter		2.7	2.7
Bekæmpelse af invasive arter	6.5	3.2	9.7
Græsning	255.5	16.3	271.7
Hegning	255.5	13.3	268.8
Rydning af bevoksning	2.3		2.3
Rydning af opvækst	46.3		46.3
Slåning - d.v.s. uden fjernelse af det afslåede	0.9		0.9

Ovenstående tabel udstiller Naturstyrelsens planlagte indsatser i planperioden. Indsatserne er planlagt med ophæng i målsætninger og retningslinjer fra den overordnede N2000 plan, som rækker ud over den enkelte planperiode, mens indsatserne forventes udmøntet indenfor planperioden.

Der vil på de lysåbne naturtyper i dette Natura 2000-område blive foretaget løbende pleje, med henblik på opretholdelse af naturtypen i form af henholdsvis græsning og rydning af opvækst på klitheder, dele af klitter og klitlavninger jf. ovenstående skema. 255,5 ha klitheder og klitter vil fortsat blive afgræsset og nye 13,3 ha er planlagt afgræsset. 21,6 ha er underlagt en cyklisk drift med pletvise afbrændinger med års mellemrum og bekæmpelsen af den invasive rynket rose videreføres på 6,5 ha suppleret med ny indsats på 2,7 ha. I Natura 2000-planerne er der samlet set et større fokus på mere naturlige processer. En målsætning i Natura 2000-plejeplanen er derfor sikring af naturlig dynamik og variation. En indsats under denne målsætning er naturgenopretning mhp. urørt skov. Dele af området er udpeget som urørt skov. Områder udlagt til urørt skov med en forudgående naturgenopretning forvaltes med et mål om at sikre de bedst mulige rammer for en selvstående og selvforvaltende natur, hvor det er naturlig dynamik og naturlige processer, der skaber de rette forhold og levesteder for skovnaturen, og hvor biodiversiteten fremmes og understøttes. Generelt sigtes der efter at opnå en tilstand, hvor der er mindst muligt behov for aktiv naturforvaltning. Dog vil opsyn med og vedligehold af hegninger med store græssende pattedyr kræve løbende vedligehold, ligesom det f.eks. kan blive nødvendigt at bekæmpe invasive arter, sikre vedvarighed i mængden af dødt ved, sikre tilgængelighed for skovens brugere, samt pleje f.eks. fortidsminder og Natura 2000-habitatnaturtyper. Naturgenopretningsperioden, med f.eks. udtag af ikke-hjemmehørende træer, genopretning af naturlig hydrologi og skovgræsning, vil typisk være op til 6 år og 25 år fra den konkrete forvaltningsplans start i hhv. løvskove og nåletræsplantager.

#### Tabel C: Udvikling mod ny kortlagt naturtype

Der planlægges ikke for udvikling af nye naturtyper i indeværende planperiode. Derfor vises Tabel C ikke.

#### Tabel D: Planlagte indsatser for arter, udover indsatser for naturtyper på lysåbne naturtyper og skovnaturtyper på Naturstyrelsens arealer i Natura 2000-området

Der er ingen arter på udpegningsgrundlaget. Derfor vises Tabel D ikke.

#### Opsummering

Den samlede indsats for naturtyper og arter på Naturstyrelsens arealer forventes hermed at understøtte de i Natura 2000-planen fastsatte mål for naturtilstanden.

## Redegørelse for indsatsen i den forgangne plejeplansperiode

For de lysåbne naturtyper og arter på udpegningsgrundlaget omhandler denne redegørelse planperioden 2016-2021. For skovnaturtyper perioden 2010-2021.

Nedenstående tabeller viser en oversigt over planlagte og gennemførte aktiviteter på Naturstyrelsens arealer inden for Natura 2000-område N83 Blåbjerg Egekrat, Lyngbos Hede og Hennegårds Klitter

#### Tabel E: Status for gennemførelse af aktiviteter for seneste planperiode fordelt på naturtyper og arter

Skovnaturtyper (planperiode 2010-2021)	Indsats	Areal [ha]
2180 - Kystklitter med selvsåede bestande af hjemmehørende træarter	Urørt skov	59.0
2180 - Kystklitter med selvsåede bestande af hjemmehørende træarter	Bekæmpelse af invasive arter	59.0

<b>Skovnaturtyper (planperiode 2010-2021)</b>	<b>Indsats</b>	<b>Areal [ha]</b>
2180 - Kystklitter med selvsåede bestande af hjemmehørende træarter	Bevarelse af mindst 5 store træer pr. ha til henfald	59.0

<b>Lysåbne naturtype (planperiode 2016-2021)</b>	<b>Indsats</b>	<b>Areal [ha]</b>
2130 - Grå/grøn klit	Afbrænding	2.9
2130 - Grå/grøn klit	Rydning af opvækst	42.9
2130 - Grå/grøn klit	Hegning	8.1
2130 - Grå/grøn klit	Græsning	22.4
2130 - Grå/grøn klit	Bekæmpelse af invasive arter	11.5
2140 - Klithede	Afbrænding	0.3
2140 - Klithede	Rydning af opvækst	238.3
2140 - Klithede	Hegning	0.0
2140 - Klithede	Græsning	122.7
2140 - Klithede	Bekæmpelse af invasive arter	9.5
2170 - Grårisklit	Græsning	2.0
2190 - Klitlavning	Tørveskrælning	0.2
2190 - Klitlavning	Græsning	10.1

**Tabel F: Oversigt over ikke-planlagte indsats, der er gennemført, og som gavner arter eller naturtyper på udpegningsgrundlaget**

Der er ikke gennemført indsats udover det planlagte i den forgangne planperiode. Derfor vises Tabel F ikke.

**Tabel G: Oversigt over indsats der ikke er gennemført**

<b>Lysåbne naturtype (planperiode 2016-2021)</b>	<b>Indsats</b>	<b>Areal [ha]</b>
2130 - Grå/grøn klit	Afbrænding	8.3
2130 - Grå/grøn klit	Græsning	0.4
2140 - Klithede	Afbrænding	114.1
2140 - Klithede	Græsning	5.2
2190 - Klitlavning	Afbrænding	0.1
2190 - Klitlavning	Græsning	0.7



Naturstyrelsens indsats har især været rettet mod de store åbne klitter og klitheder. Det er typisk sket ved at kombinere afbrænding med rydning eller græsning afhængig af de lokale forhold. Vejret giver ikke alle år mulighed for afbrænding, hvilket er forklaringen på at ambitionerne om afbrænding af mere end 100 ha på Lyngbos Hede ikke er gennemført. Størstedelen af heden afgræsses, hvilket ligeledes har haft en god effekt.

---

### Opsummering

Med baggrund i ovenstående redegørelse for indsatser i den forgangne planperiode kan Naturstyrelsen konkludere, at de planlagte aktiviteter overvejende er gennemført for Naturstyrelsens arealer. Udover de planlagte indsatser er yderligere ikke-planlagte indsatser gennemført jf. tabel F. Samlet har disse indsatser bidraget positivt til opfyldelse af Natura 2000-planens målsætninger.

---

## Miljøvurderingsloven, habitatdirektivet og plejeplanen

For samtlige Natura 2000-planer er der foretaget en strategisk miljøvurdering (SMV). Natura 2000-planerne og de tilhørende miljøvurderinger kan findes på Miljøstyrelsens hjemmeside under Natura 2000, tredje generation planer (2022-2027).

Natura 2000-plejeplanerne er en type af planer, som kan være omfattet af krav om miljøvurdering i henhold til Bekendtgørelse af lov om miljøvurdering af planer og programmer og af konkrete projekter (VVM) (lovbekendtgørelse nr. 4 af 3. januar 2023) – herefter refereret til som miljøvurderingsloven.

Ved vurderingen af om en plejeplan er omfattet af miljøvurderingsloven ses på kriterierne i lovens § 8. Erfaringsmæssigt er der en del plejeplaner, som ikke vil være omfattet af miljøvurderingsloven. Det afhænger dog i alle tilfælde af det konkrete indhold af plejeplanen, og der skal derfor altid foretages en særskilt vurdering for hver plan.

Denne plejeplan er blevet vurderet i forhold til, om den er omfattet af miljøvurderingsloven. Det er vurderet, om plejeplanen fastsætter nye rammer for fremtidige anlægstilladelser, eller om den vurderes at kunne påvirke internationalt udpegede naturbeskyttelsesområder væsentligt jfr. miljøvurderingslovens § 8. Det er Naturstyrelsens vurdering, at plejeplanen ikke fastsætter nye rammer for fremtidige anlægstilladelser til projekter omfattet af lovens bilag 1 eller 2 og dermed ikke er omfattet af krav om miljøvurdering.

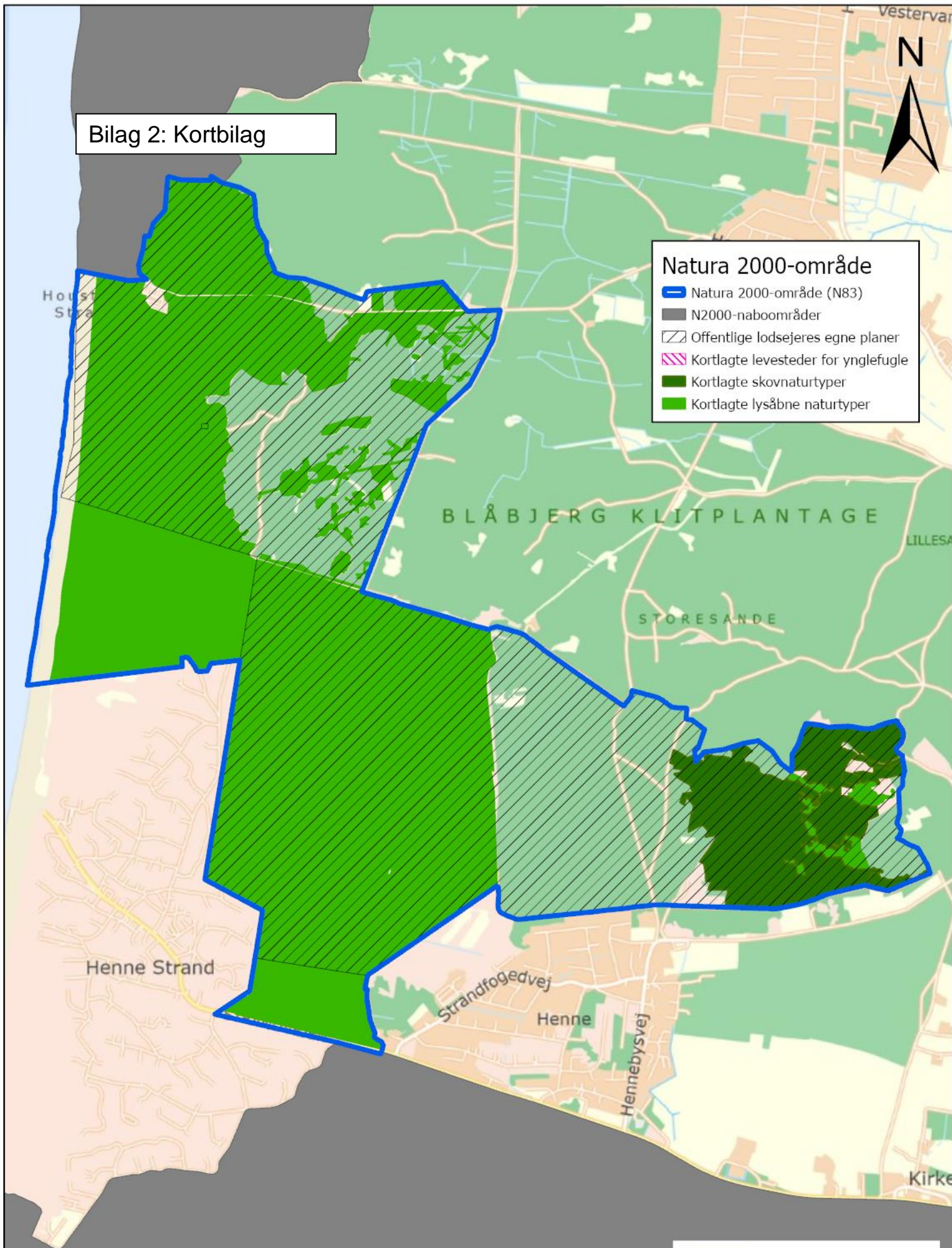
Denne plejeplan for Natura 2000-område 83 Blåbjerg Egekrat, Lyngbos Hede og Hennegårds Klitter omfatter indsatserne beskrevet i afsnittet planlagte indsatser. De planlagte indsatser forventes gennemført med det formål at understøtte bevaringsmålsætningerne for hhv. arter og naturtyper på udpegningsgrundlaget.

I denne plejeplan planlægges der ikke gennemført aktiviteter med henblik på at udvikle naturtyper på bekostning af andre naturtyper.

Det er Naturstyrelsens vurdering, at plejeplanen er undtaget fra habitatdirektivets artikel 6, stk. 3 og dermed fra vurdering efter miljøvurderingsloven, fordi planerne er "direkte forbundet med eller nødvendige for lokalitetens forvaltning" jfr. artikel 6, stk. 3, 1. pkt. Plejeplanen anses således som direkte forbundet med og nødvendig for Natura 2000-områdets forvaltning.

---

## Bilag 2: Kortbilag



**Varde  
Kommune**