



Miljø- og Fødevareministeriet
Naturstyrelsen

Natura 2000-plan 2016-2021

Lillebælt

Natura 2000-område nr. 112, Habitatområde H96,
Fuglebeskyttelsesområde F47

Kolofon

Titel:

Natura 2000-plan 2016-2021
Lillebælt
Natura 2000-område nr. 112
Habitatområde nr. 96
Fuglebeskyttelsesområde nr. 47

Emneord:

Habitatdirektivet, fuglebeskyttelsesdirektivet,
Miljømålsloven, Natura 2000-plan.

Udgiver:

Miljø- og Fødevareministeriet, Naturstyrelsen

Ansvarlig institution:

Naturstyrelsen
Haraldsgade 53
2100 København Ø
www.naturstyrelsen.dk

Copyright:

Naturstyrelsen, Miljø- og Fødevareministeriet

Sprog:

Dansk

År:

2016

ISBN nr.

978-87-7091-807-7

Dato:

April 2016

Forsidefoto:

Egholm ved Bågø i Lillebælt.
Fotograf: Leif Bisschop-Larsen.

Yderligere bidrag:

Bidrag til stenrevstekst er leveret af Karsten Dahl,
DCE

Resume:

Natura 2000-plan for Lillebælt (nr. 112). Natura 2000-planen skal sikre naturtilstanden for områdets udpegede arter og naturtyper og bidrage til opnåelse af gunstig bevaringsstatus. Områdets udpegede naturtyper og arter beskrives. Der er foretaget tilstandsvurdering af levesteder og naturtyper, og der fastlægges målsætninger og indsatser for naturtyperne og arterne.

Må citeres med kildeangivelse

Indhold

1. Natura 2000-planlægning	5
1.1 Natura 2000-planen er bindende for myndighederne.....	6
1.2 Naturtilstand og gunstig bevaringsstatus	7
2. Områdebeskrivelse.....	8
2.1 Områdets udpegningsgrundlag.....	10
2.2 Tilstanden for områdets udpegede natur	11
2.2.1 Terrestriske naturtypers arealfordeling og tilstand.....	11
2.2.2 Sønaturtypers tilstand	12
2.2.3 Arts levesteders tilstand.....	13
2.2.4 Ynglefugles levesteders tilstand	13
3. Målsætninger	14
3.1 Overordnet målsætning for Natura 2000-området	14
3.2 Konkrete målsætninger for naturtyper og arter	15
3.3 Modstridende naturinteresser.....	16
4. Indsatsprogram.....	17



Miljø- og Fødevarerminister
Esben Lunde Larsen

En målrettet indsats for dansk natur

De 252 Natura 2000-områder indeholder nogle af Danmarks største og mest værdifulde naturområder. De ligger fordelt i hele landet fra nord til syd og øst til vest og repræsenterer en stor del af den danske biodiversitet. Hvert område har en plan, og nu offentliggøres Natura 2000-planerne for 2016-21.

Natura 2000-planlægningen blev iværksat af VK-regeringen i 2004 med nationale mål for gennemførelse af EU's naturdirektiver og tilskud til de lodsejere, der vil være med.

I planperioden 2016-21 vil der i halvdelen af Natura 2000-områderne være nye og mere grundlæggende indsatser for at sikre noget af Danmarks bedste natur. I de øvrige områder skal den indsats, der allerede er planlagt færdiggøres og vedligeholdes. Der er med de nye planer i særdeleshed fokus på de frivillige plejegræsordninger og en forbedring af tilskudssatserne hertil.

Fokus for indsatsen i perioden 2016-21 er:

- At færdiggøre og konsolidere indsatsen fra den første generation planer.
- At fortsætte arbejdet med at sikre naturpleje på de arealer, hvor det er nødvendigt for at sikre og forbedre naturtilstanden.
- At der i et mindre antal områder startes en indsats for at forbedre naturen gennem sammenkædning af eksisterende og særlig sårbar natur.
- At sikre en indsats mod invasive arter og målrettet forbedre levesteder for bl.a. truede ynglefugle.

Frivillighed er hjørnesteinen i gennemførelse af planerne for at fastholde den positive lodsejertilgang til sikring af naturen. Lodsejere og kommuner har allerede vist, at de gerne vil være med og har i stort omfang gennemført en målrettet naturindsats.

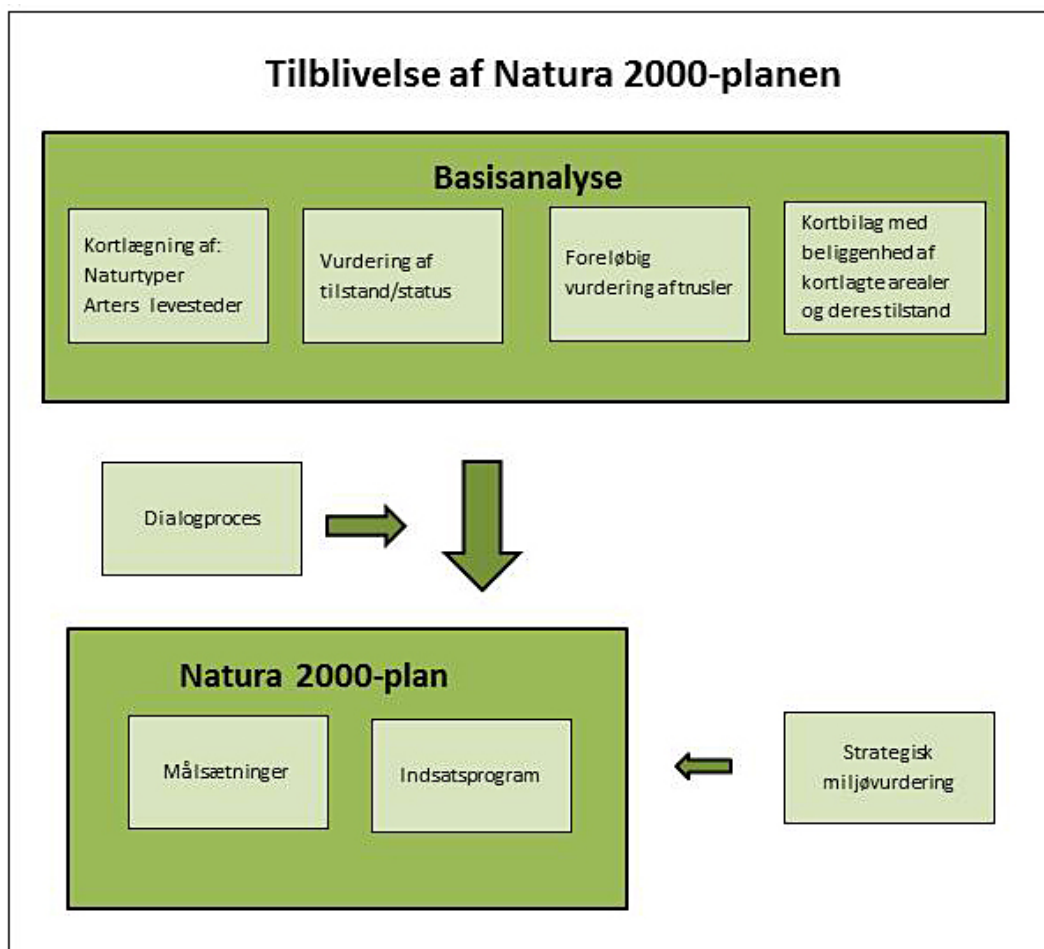
Jeg takker for de mange synspunkter og forslag, som lodsejere, kommuner og foreninger har bidraget med undervejs i den lange planproces. Der er også rejst spørgsmål, som ikke direkte vedrører planlægningen; men som er centrale for den danske gennemførelse af EU-forpligtigelser. Det gælder f.eks. spørgsmål om regulering af husdyrbrug, afgrænsning af Natura 2000-områder og om bestemmelsen af de enkelte naturtyper. Spørgsmål som Miljø- og Fødevarerministeriet belyser og håndterer i anden sammenhæng.

Jeg ser frem til, at alle parter fortsat gør en indsats for at sikre vores natur og bidrager til den fortsatte diskussion af mål og midler i naturforvaltningen.

1. Natura 2000-planlægning

EU's Natura 2000-direktiver (fuglebeskyttelsesdirektivet- og habitatdirektivet) forpligter Danmark til at gøre den nødvendige indsats for at sikre eller genoprette gunstig bevaringsstatus for en række naturtyper og arter, som på europæisk plan er sjældne, truede eller karakteristiske. Det sker ved at imødegå væsentlige negative påvirkninger og ved at opnå og sikre en god eller gunstig naturtilstand bl.a. gennem hensigtsmæssig forvaltning af de udpegede Natura 2000-områder. Med en målrettet forvaltningsindsats i områderne bidrager Danmark til at sikre den europæiske natur og dens biologiske mangfoldighed.

Med henblik på at fastsætte de langsigtede mål og prioritere den nødvendige indsats udarbejder Naturstyrelsen efter bestemmelserne i miljømålsloven og skovloven en Natura 2000-plan, der dækker hvert af de 252 udpegede beskyttelsesområder. Natura 2000-planen revideres hvert 6. år, dog gælder planlægningen for de skovbevoksede, fredskovpligtige arealer (skovloven) for 12 år. De langsigtede mål gælder for flere planperioder, mens retningslinjerne for indsats revideres i hver planperiode.



Processen i tilblivelsen af en Natura 2000-plan.

Den foreliggende plan afløser i 2016 den gældende Natura 2000-plan 2010-15 efter miljømålsloven, idet indsatsprogrammet for planperioden 2010-15 forudsættes gennemført indenfor den gældende planperiode (jfr., denne plans indsatsprogram, afsnit 4), mens de dele af planerne, som er udarbejdet efter skovloven gælder fra 2010-21. Denne plan er således 2. generation af Natura 2000-plan for arealer, der ikke er omfattet af skovloven.

På grundlag af erfaringerne med de første Natura 2000-planer reviderede folkettinget i 2013 miljømålsloven med henblik på at sikre en bedre dialog og inddragelse i Natura 2000-planlægningen og i gennemførelsen af planerne. Desuden er der indgået aftale mellem regeringen og Kommunernes Landsforening om, at 2. plangeneration i højere grad skal tage afsæt i mål- og rammestyrt af kommunernes gennemførelse af planerne. I denne plan kommer det til udtryk i rammerne for planperiodens indsats.

Natura 2000-planen gælder for de arter og naturtyper, der har begrundet udpegningen af det enkelte beskyttelsesområde; men bidrager også til at sikre andre arter og naturtyper, som forekommer i områderne. Natura 2000-planen har fokus på arealrelaterede indsats og rummer ikke indsatskrav vedrørende vandkvalitet, som sikres gennem vandplanlægningen, ligesom der heller ikke stilles konkrete krav til reduktion af kvælstofdeposition, som ligeledes reguleres ad anden vej, ikke mindst gennem husdyrgodkendelsesloven.

1.1 Natura 2000-planen er bindende for myndighederne

Natura 2000-planen er bindende, således at alle myndigheder i deres arealdrift, naturforvaltning eller ved udøvelse af deres beføjelser i henhold til lovgivningen i øvrigt skal lægge Natura 2000-planen til grund. Denne plan vedtages i 2016 og erstatter Natura 2000-plan 2010-15, hvorefter kommunerne udarbejder bindende handleplaner med fokus på opgavefordelingen mellem myndigheder og tidsfølgen for gennemførelsen af indsatsen. Offentlige lodsejere er bundet af planens langsigtede målsætninger og kan vælge at gennemføre disse direkte i egne drifts- og plejeplaner. På områder som f.eks. fiskeriloven og vildtforvaltningsloven, hvor staten er myndighed, følges op med nationale strategier.

Natura 2000-planen tilsidesætter ikke øvrig lovgivning, og den indsats, som iværksættes for at sikre planens gennemførelse, skal have de fornødne tilladelser, dispensationer m.v., evt. på grundlag af konsekvensvurderinger. I det omfang, indsatsen entydigt kan defineres som nødvendig for lokalitetens forvaltning, er en konsekvensvurdering efter habitatdirektivet ikke påkrævet, men der kan være andre hensyn efter lovgivningen, der spiller ind. Der er ikke gennemført vurdering i henhold til habitatdirektivets artikel 6.3 af de enkelte planer, idet planer, som direkte er forbundet med eller nødvendige for Natura 2000-områdets forvaltning, heller ikke er omfattet af kravet om screening og evt. konsekvensvurdering. Desuden er der ikke i planen taget stilling til forvaltningsindsatsens lokalisering eller valgte forvaltningsmetoder.

Der er i Natura 2000-planen taget stilling til afvejning mellem modsatrettede naturinteresser i de tilfælde, hvor sådanne allerede på nuværende tidspunkt i planlægningen kan forudses, og hvor en sådan afvejning er forbundet med eller nødvendig for forvaltningen af området. Eventuelt konkrete konsekvenser af denne afvejning vil blive afklaret i forbindelse med gennemførelsen af planen og valg af virkemidler.

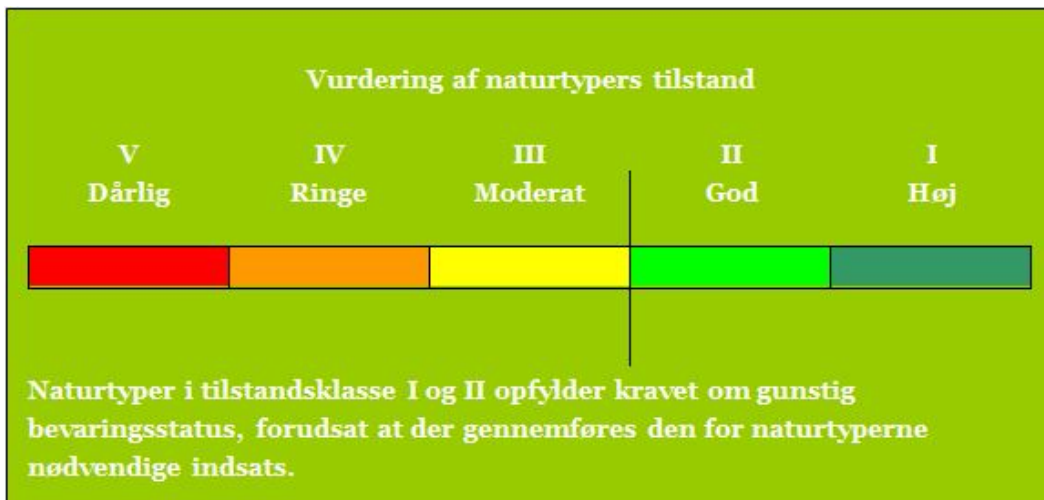
Natura 2000-planens målsætninger er bindende og skal anvendes ved konsekvensvurdering i forbindelse med myndighedsudøvelse, jf. Miljøministeriets bekendtgørelse nr. 408 af 1. maj 2007 (med senere ændringer) om udpegning og administration af internationale naturbeskyttelsesområder samt beskyttelse af visse arter og tilsvarende regler om konsekvensvurdering i andre ministeriers lovgivning.

Indsatsprogrammets retningslinjer er ligeledes bindende og danner sammen med målsætningerne for naturen i området grundlag for handleplan, samt eventuel anden prioritering af forvaltningsindsats i området. Retningslinjer for skovbevoksede, fredskovpligtige arealer, der er gældende til og med 2021, er indskrevet i Natura 2000-plan 2009-15 for området.

1.2 Naturtilstand og gunstig bevaringsstatus

Danmark har en forpligtelse til at sikre eller genoprette gunstig bevaringsstatus for de naturtyper og arter, der begrunder udpegningen af de enkelte Natura 2000-områder. Bevaringsstatus er en vurdering af, hvordan naturtypens eller artens tilstand vil være i fremtiden, såfremt der ikke sker ændringer i udnyttelsen, de negative påvirkninger eller forvaltningen i forhold til i dag, og der er således tale om en slags prognose for naturtypernes og arternes udviklingsretning.

Til brug for Natura 2000-planlægningen er der for en række naturtyper og nogle arter udviklet et naturtilstandssystem, der på baggrund af artsammensætning og umiddelbart synlige, forvaltningsbare strukturparametre som f.eks. tilgroning, udtørring og forstyrrelser angiver den aktuelle tilstand for naturtypen eller artens levested, jf. Miljøministeriets bekendtgørelse nr. 815 af 27. juni 2007 med senere revisioner om klassificering og fastsættelse af mål for naturtilstanden i internationale naturbeskyttelsesområder. Tilstanden opgøres på en skala fra I-V, hvor naturtyper eller levesteder i tilstandsklasse I og II med en vedvarende nødvendig drift har gunstig bevaringsstatus, mens der for naturtyper eller arters levesteder i tilstandsklasse III-V typisk skal gennemføres en større indledende forvaltningsindsats, før en vedvarende drift vil være tilstrækkeligt til at sikre arealet på sigt.



Tilstandsklasser for naturtyper

De enkelte parametre i tilstandssystemet gennemgås i basisanalyserne, og det kan heraf ses, hvilke tiltag der kan iværksættes for at sikre eller genoprette naturtyperne eller arternes levesteder.

2. Områdebeskrivelse

Natura 2000-området Lillebælt består af et habitatområde og et fuglebeskyttelsesområde. Mål og indsats for udpegningsgrundlaget for hhv. habitat- og fuglebeskyttelsesområdet gælder kun for arealer inden for den pågældende udpegning.

Dette Natura 2000-område er specielt udpeget på grundlag af en væsentlig tilstedeværelse af følgende naturtyper og arters levesteder:

- Havområdets naturtyper lavvandede bugter (1160), sandbanker (1110), rev (1170) og mudder- og sandflader (1140). Havområdet er vigtigt raste- og fourageringsområde for Bjergand, ederfugl, hvinand og toppet skallesluger. Marsvin har et af artens vigtigste levesteder i Lillebælt.
- Kystlaguner (1150) og strandenge (1330) er vigtige yngle- og fourageringsområder for fuglearter som klyde, havterne, dværgterne og mosehornugle.
- I tilknytning til kystområderne findes vigtige rigkær og moser (7230), som udgør levesteder for skæv vindelsnegl og sumpvindelsnegl, samt ynglefuglene rørhøg og plettet rørvagtel. Flere par havørn yngler i området.

Natura 2000-planens målsætninger og indsatsprogram er væsentlige elementer i beskyttelsen af disse og af en generel sikring og forbedring af området naturværdier.



Emtekær Nor og Wedellsborghalvøen. Fotograf: Jan Kofod Winther.

Natura 2000-området Lillebælt har et areal på 35.043 ha, hvoraf ca. 80 % består af hav og 79 ha ejes af staten. Området afgrænses som vist i basisanalysen og på Naturstyrelsens hjemmeside www.naturstyrelsen.dk. Natura 2000-området består af Habitatområde nr. H96 og Fuglebeskyttelsesområde nr. F47. På Naturstyrelsens hjemmeside www.naturstyrelsen.dk samt i nedenstående figur er der angivet hvilke naturtyper og arter, der udgør udpegningsgrundlaget for dette område.

Lillebælt er et særpræget havområde med lave og dybe områder, som mod nord indsnævres til en flodlignende rende med op til 80 meters dybde. Stærk strøm udsætter kysterne for erosion, og materialet aflejres andre steder som krumodder og strandvolde.

Hele havområdet udgøres af habitattyperne lavvandede bugter, sand-banker, rev, kystlaguner og mudder- og sandflader. Området indeholder desuden 3 større beboede øer og 7 holme samt mange store og små kystlaguner, der typisk er opstået ved, at krumoddesystemer har afsnøret en del af havområdet. I tilknytning til krumodderne er der stedvis udviklet store strandengsarealer med naturlige tidevandsrender. Kystlagunerne og strandengene indeholder et artsrigt plante- og dyreliv og udgør betydningsfulde overvintrings- og yngleområder for fugle. De vigtigste er Halk Nor, Bankel Sø, Hejlsminde Nor, områder på Årø og Bågø, Flægen og Emtekær Nor, der er væsentlige levesteder for flere sjældne fugle- og plantearter.

I kystområderne er der også mange vigtige og store forekomster af rigkær, som ofte er udviklet i tilknytning til strandengene. Rigkærene indeholder stedvis en meget artsrig vegetation. Desuden er der forekomster af bl.a. kalkoverdrev og sure overdrev.

I habitatområdets skove forekommer skovnaturtyperne bøg på mor, bøg på muld, ege-blandskov, skovbevokset tørvemose og elle- og askeskov.

Lillebælt er udpeget som levested for 10 arter af ynglefugle. Området er især vigtigt for arterne havørn, rørhøg, fjordterne, havterne og dværgterne.

Fem arter af trækkende vandfugle er udpegningsgrundlag. Vigtigst er dykænderne ederfugl, bjergand, hvinand og toppet skallesluger, som dog alle er gået tilbage i Lillebælt gennem de senere år.

Marsvin er udbredt i farvandet, især i områdets nordlige del er de hyppigt registreret. Området har i historisk tid været det vigtigste fangst-område af marsvin i Danmark.

I Natura 2000-området er der udlagt vildtreservater med helt eller delvist adgangs- og jagtforbud ved Gamborg Nor, Hejlsminde Nor, Nørremaj, Årø Kalv, Linderum og Bastholm med Småholme.

Natura 2000-området ligger i Haderslev, Kolding, Middelfart og Assens kommuner og indenfor Vandområdedistrikt Jylland og Fyn.

En mere detaljeret områdebeskrivelse findes i basisanalysen.

2.1 Områdets udpegningsgrundlag

Udpegningsgrundlag for Habitatområde nr. 96		
Naturtyper:	Sandbanke (1110)	Vadeflade (1140)
	Lagune* (1150)	Bugt (1160)
	Rev (1170)	Strandvold med enårige planter (1210)
	Strandvold med flerårige planter (1220)	Kystklint/klippe (1230)
	Enårig strandengsvegetation (1310)	Strandeng (1330)
	Forklit (2110)	Hvid klit (2120)
	Grå/grøn klit (2130)	Kransnålalge-sø (3140)
	Næringsrig sø (3150)	Vandløb (3260)
	Kalkoverdrev* (6210)	Surt overdrev* (6230)
	Tidvis våd eng (6410)	Urtebræmme (6430)
	Nedbrudt højmoser (7120)	Kildevæld* (7220)
	Rigkær (7230)	Bøg på mor (9110)
	Bøg på muld (9130)	Ege-blandskov (9160)
	Skovbevokset tørvemoser* (91D0)	Elle- og askeskov* (91E0)
Arter:	Skæv vindelsnegl (1014)	Sumpvindelsnegl (1016)
	Stor vandsalamander (1166)	Marsvin (1351)

Udpegningsgrundlag for Fuglebeskyttelsesområde nr. 47		
Fugle:	sangsvane (T)	bjergand (T)
	edderfugl (T)	hvinand (T)
	toppet skallesluger (T)	havørn (Y)
	rørhøg (Y)	pletlet rørvagtel (Y)
	engsnarre (Y)	klyde (Y)
	brushane (Y)	fjordterne (Y)
	havterne (Y)	dværgerterne (Y)
	mosehornugle (Y)	

Naturtyper, fugle og andre arter, der udgør det gældende udpegningsgrundlag for Natura 2000-området. Tal i parentes henviser til de talkoder, som benyttes for naturtyper og arter fra habitatdirektivets bilag 1 og 2. * angiver at der er tale om en prioriteret naturtype. Ved fuglearter: "T" = trækfugl, "Y" = ynglefugl. Udpegningsgrundlag for habitatområder og fuglebeskyttelsesområder er blevet revideret som beskrevet i basisanalysen.

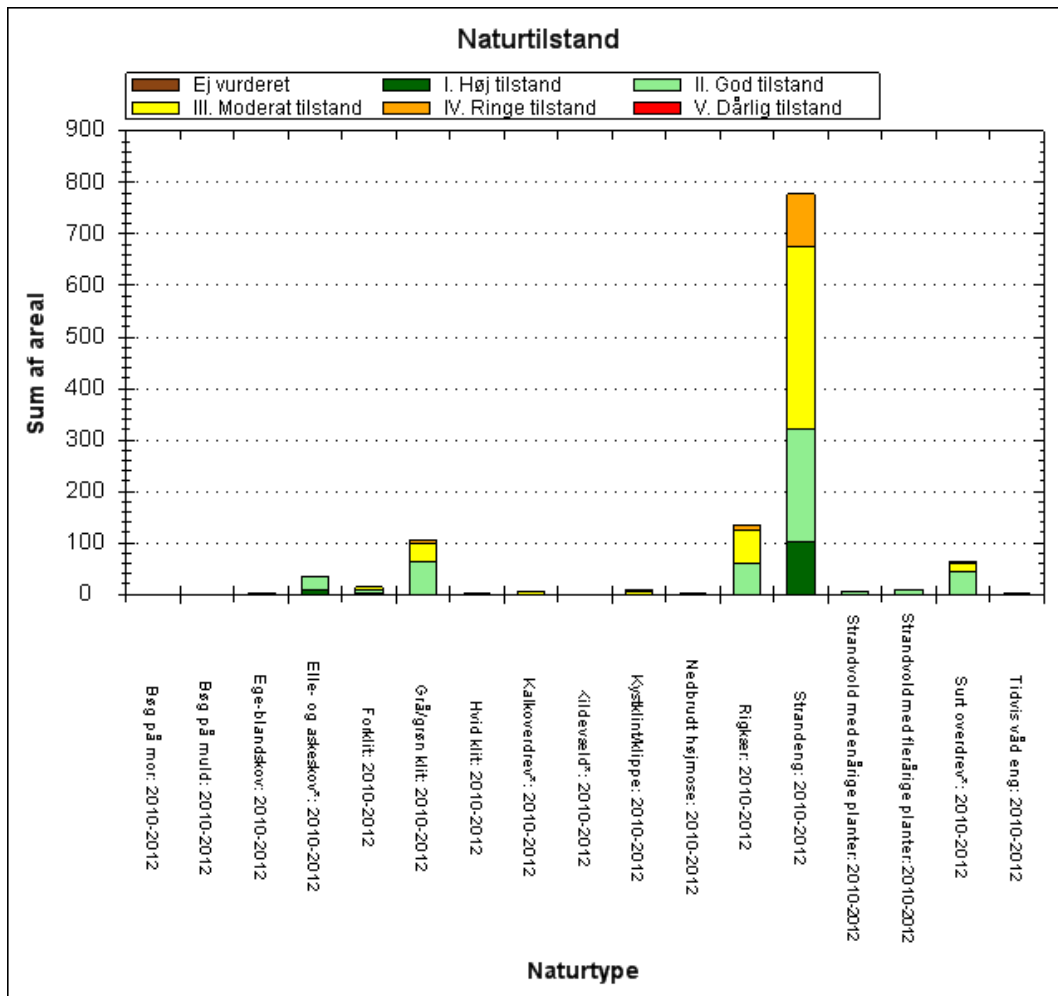


Havterne yngler i flere kolonier i Lillebælts-området. Fotograf: Erik Vinther.

2.2 Tilstanden for områdets udpegede natur

Neden for er vist den vurderede tilstand for de af områdets naturtyper og levesteder for arter, hvor der er udviklet et tilstandsvurderingssystem. Se basisanalysen for beskrivelse af metoder og en mere detaljeret omtale af naturens tilstand i området.

2.2.1 Terrestriske naturtyper arealfordeling og tilstand



De kortlagte naturtyper areal fordelt på tilstandsklasser ved kortlægningen i 2010-12. Pga. pladshensyn har det ikke været muligt at vise data mere detaljeret end det er tilfældet i planens figurer. En mere detaljeret præsentation af data findes i basisanalysen for området eller i [MiljøGis](#). Her vises data for Natura 2000-basisanalyserne, revideret december 2014. Dette er de data, der ligger til grund for forslag til Natura 2000-planer 2016-21, der er sendt i høring 19. december 2014 til 10. april 2015. Det er muligt at downloade alle data, der vises i MiljøGis, således at man kan arbejde med dem i egne IT-systemer.

Hovedparten af arealet af strandvolde (1210 og 1220) har en god/høj tilstand, hvilket skyldes, at de dynamiske naturtyper har en god struktur. Typerne indeholder derimod ikke særlig mange af de karakteristiske plantearter. Kystklinterne (1230) har ligeledes en god struktur og ringe indhold af karakteristiske arter, hvilket betyder, at naturtypen overvejende har en moderat / ringe naturtilstand.

Arealet med forklit (2110) har overvejende en god naturtilstand, hvilket skyldes en generel god struktur, men også forekomst af flere karakteristiske arter. Hele arealet med hvid klit (2120) har en moderat tilstand, hvilket skyldes en moderat struktur og ringe indhold af karakteristiske plantearter.

Godt halvdelen af arealet med grå/grøn klit (2130) har en god tilstand, mens den øvrige halvdel har en moderat til ringe tilstand bl.a. som følge af forekomst af invasive plantearter og et beskedent indhold af karakteristiske arter. Den relative fordeling af tilstandsklasserne er stort set uændret i forhold til naturtypens tilstand ved kortlægningen i 2004-2006.

Mere end halvdelen af arealet af strandeng (1330) er i en ringe-moderat tilstand bl.a. som følge af tilgroning med høje og middelhøje urter.

De forholdsvis få og beskedne arealer med kalkoverdrev (6210) har overvejende en moderat tilstand, hvilket antagelig kan forklares ved, at arealerne ikke har nogen drift. Ca. halvdelen af arealet med surt overdrev har en god tilstand, hvilket hænger sammen med en god tilstand, men der ses dog en del tilgroning med middelhøje urter.

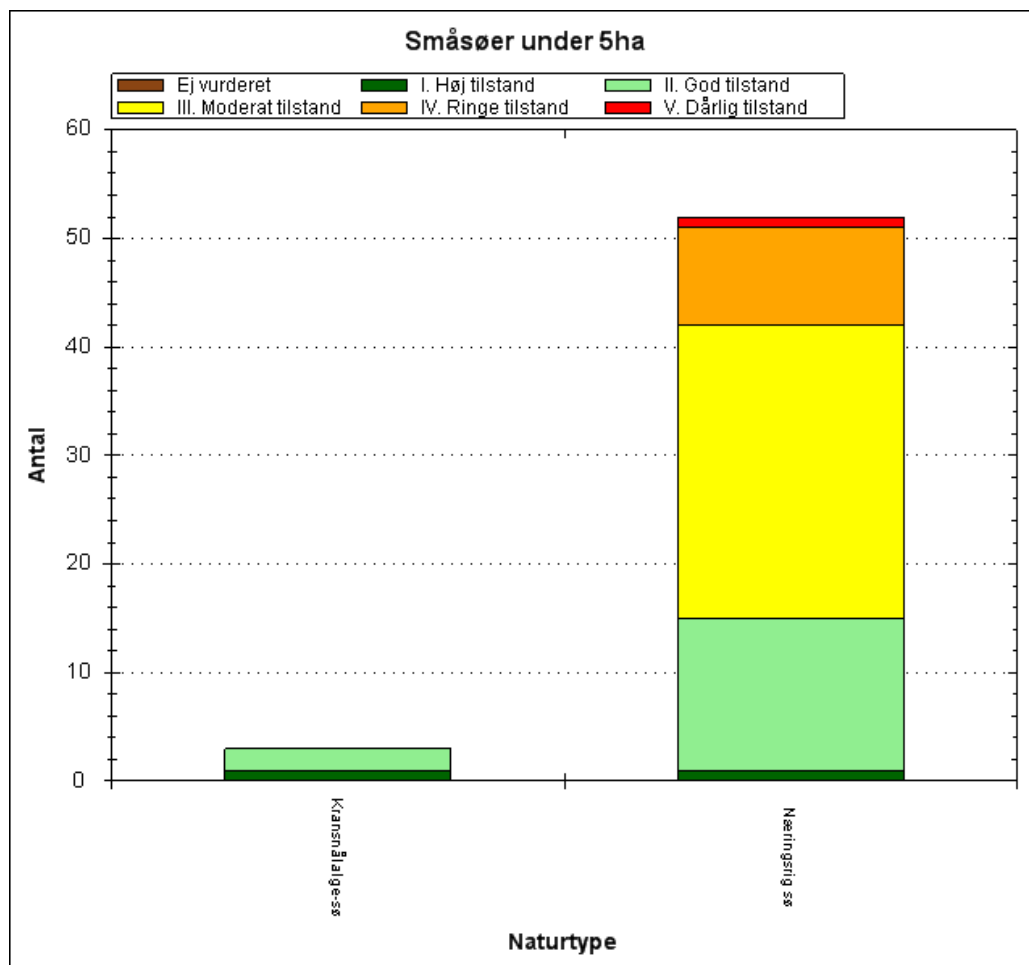
De mindre forekomster af tidvis våd eng (6410) har god tilstand på trods af manglende drift.

Arealet med nedbrudt højmosse på Brandsø har en ringe tilstand, hvilket dog er en forbedring i forhold til situationen i 2004-2006, hvor tilstanden var dårlig. Den forbedrede tilstand skyldes antagelig den vandstandshævning, der blev gennemført i 2006.

Den arealmæssigt meget besked forekomst af kildevæld (7220) har en moderat tilstand.

Mere end halvdelen af arealet med rigkær (7230) har en ringe-moderat tilstand antagelig som følge af manglende drift og deraf følgende tilgroning med høje urter.

2.2.2 Sønaturtypers tilstand



Antal og tilstand af de kortlagte småsøer i området.

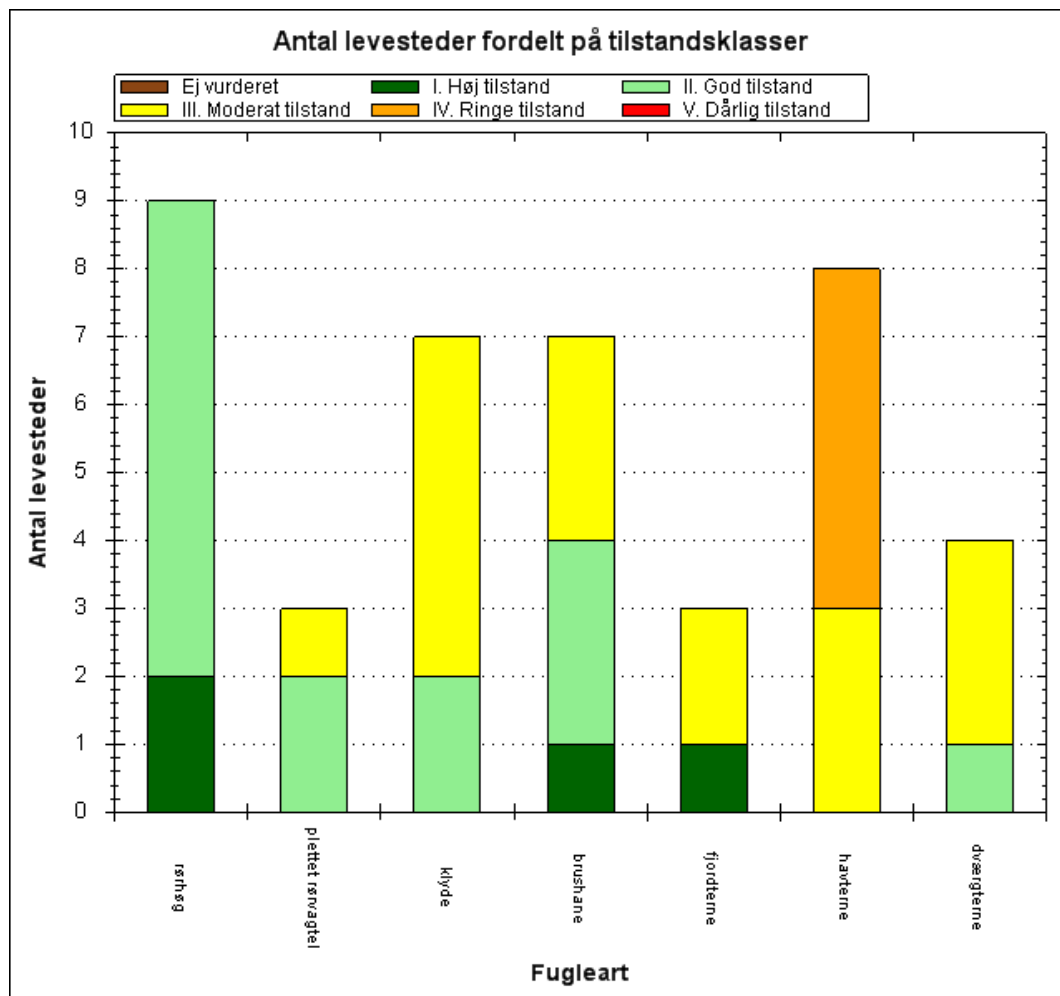
Det ses af figuren, at kransnålgæsøerne (3140) alle har en god-høj tilstand, mens langt størstedelen af de næringsrige søer (3150) har en moderat-dårlig tilstand. De mange næringsrige søer med forringet tilstand skyldes primært en dårlig struktur (forklares bl.a. ved opdyrkning tæt på søerne, dårlig vandkvalitet, udsætning af ånder og stor skyggepåvirkning) samt et ringe artsindhold i søerne.

2.2.3 Arts levesteders tilstand

Stor vandsalamander er ny på områdets udpegningsgrundlag. Kortlægning af artens levesteder vil derfor ske på et senere tidspunkt.

2.2.4 Ynglefugles levesteders tilstand

Der er ialt kortlagt 41 levesteder for ynglefugle. Af disse er mosefuglene rørhøg og plettet rørvagtel overvejende i gunstig tilstand med 11 af 12 levesteder i høj eller god tilstand. For de potentielle levesteder for brushane er godt halvdelen i høj eller god tilstand. Tilstanden for klyde og terners levesteder er derimod ikke-gunstige. Samlet set er 18 ud af 22 levesteder for klyde og terneri moderat eller ringe tilstand. Dette skyldes primært tilgroning, tilgængelighed for ræv og andre prædatorer samt forstyrrelser. De enkelte levesteders tilstand kan ses præsenteret på kort via Naturstyrelsens [MiljøGis](#).



Antal og tilstand af de kortlagte levesteder for ynglefugle.

3. Målsætninger

Den **overordnede målsætning** for området angiver det overordnede sigte for, hvordan området skal udvikle sig for såvel at sikre det konkrete områdes integritet som for at bidrage til opnåelse af gunstig bevaringsstatus for naturtyper og arter. Der er i den overordnede målsætning taget højde for områdets naturmæssige potentiale, og for om det rummer forekomster, der er af stor vigtighed nationalt og/eller biogeografisk. En betydning, der er vurderet ud fra:

- Stort areal, levested eller bestand
- Få nationale/biogeografiske forekomster
- Truede naturtyper/arter
- Særligt danske ansvarsnaturtyper/arter.

De **konkrete målsætninger** fastlægger de langsigtede mål for udvikling i areal og tilstand for de enkelte naturtyper og arters levesteder. De konkrete mål tager udgangspunkt i den tilstand, som er vurderet for naturtyper og arters levesteder efter tilstandsvurderingssystemet. Hvor der ikke er udviklet et sådant system skal gunstig bevaringsstatus sikres eller genoprettes på baggrund af den bedste faglige viden.

Målsætningerne rækker udover den enkelte planperiode og beskriver en tilstand, der tager hensyn til potentialet i de lokale naturforhold, og afspejler desuden en afvejning af eventuelt modstridende naturinteresser.

Myndighederne tager i deres administration af lovgivningen og deres forvaltning udgangspunkt i målsætningen for Natura 2000-område og sikrer dermed en grundlæggende beskyttelse af udpegningsgrundlaget.

Målsætningen for området er således grundlaget for vurderingen af planer og projekter, som skal foretages i henhold til de regler, der gennemfører habitatdirektivets artikel 6, stk. 3, bl.a. efter habitatbekendtgørelsen og naturbeskyttelseslovens § 19 b og skovlovens § 17, der skal sikre, at udpegningsgrundlaget i området ikke skades, herunder især at arealet af naturtyper og levesteder for arter er stabilt eller i udbredelse, at naturtypernes strukturer og funktioner fortsat er til stede, og at bestande af arterne viser, at arten på lang sigt vil kunne opretholde sig selv som en levedygtig bestanddel af dens naturlige levesteder.

3.1 Overordnet målsætning for Natura 2000-området

Det overordnede mål for området er:

De marine naturtyper opnår en god vandkvalitet samt en rig fauna og bundvegetation, som bl.a. kan sikre fødegrundlaget for marsvin og de mange fuglearter, der har levested her.

Strandenge og andre lysåbne naturtyper samt skovnaturtyperne sikres en god-høj naturtilstand, og naturtypernes forekomster udvides om muligt og gøres mere sammenhængende. Den nedbrudte højmose/skovbevoksede tørvemose på Brandsø udvikles til en aktiv højmose, såfremt naturgrundlaget giver mulighed herfor. Naturtyperne kalkoverdrev, surt overdrev, tidvis våd eng og rigkær prioriteres højt, og deres arealer øges.

Levestederne for de truede fuglearter plettet rørvagtel, dværgterne, mosehornugle, brushane (ynglefugle) samt ederfugl (rastende fugle) prioriteres højt, sikres og udvides om nødvendigt.

Lillebælt bliver et af landets vigtige yngle- og rasteområder for fugle knyttet til kyst, strandeng og lavvandede havområder, og levestederne bliver tilstrækkeligt store og rummer velegnede muligheder for fouragering og egnede ynglesteder med god struktur og hydrologi.

Områdets økologiske integritet sikres i form af en for naturtyperne hensigtsmæssig drift/pleje og hydrologi, en lav næringsstofbelastning og gode sprednings- og etableringsmuligheder for arterne.

3.2 Konkrete målsætninger for naturtyper og arter

Konkrete målsætninger

Naturtyper og arter skal på sigt opnå en gunstig bevaringsstatus.

- For naturtyper og for arters levesteder, der er vurderet til tilstandsklasse I eller II er målsætningen, at udviklingen i deres areal og tilstand er stabil eller i fremgang.
- For naturtyper og arters levesteder, der er vurderet til tilstandsklasse III-V er målsætningen, at udviklingen i deres tilstand er i fremgang, således at der på sigt opnås tilstand I-II og gunstig bevaringsstatus, såfremt de naturgivne forhold giver mulighed for det.
- Det samlede areal af naturtypen/levestedet skal være stabilt eller i fremgang, hvis naturforholdene tillader det.
- For naturtyper uden tilstandsvurderingssystem er målsætningen gunstig bevaringsstatus. Det betyder, at tilstanden og det samlede areal af naturtyperne stabiliseres eller øges.
- For arter uden tilstandsvurderingssystem og for deres levesteder er målsætningen gunstig bevaringsstatus. Det betyder, at tilstanden og det samlede areal af levestederne for de udpegede arter stabiliseres eller øges, således at der er grundlag for tilstrækkelige egnede yngle- og fourageringsområder for arterne.
- For ynglefugle bidrager Natura 2000-området til at sikre eller genoprette levesteder for levedygtige bestande af de udpegede arter på nationalt og/eller internationalt niveau. Tilstanden og det samlede areal af levestederne for *havørn*, *engsnarre* og *mosehornugle* som ynglefugle sikres eller øges, således at der er tilstrækkeligt med egnede ynglesteder for arterne i området. Afgørelser i forbindelse med konsekvensvurdering baseres på en konkret vurdering.

De kortlagte levesteder for *rørhøg*, *plettet rørvagtel* og *brushane* inden for Natura 2000-området bringes til eller fastholdes i tilstandsklasse I eller II. Levestedernes geografiske placering fremgår af basisanalysen for området.

Af de kortlagte levesteder for *havterne* og *klyde* inden for Natura 2000-området bør mindst 75 % enten bringes til, eller fastholdes i tilstandsklasse I eller II. Hvis området huser en ynglebestand på mere end 100 par havterne og 10 par klyde er det tillige en indikation på levestedets og omgivelsernes egnethed som yngleområde. Levestedernes geografiske placering fremgår af basisanalysen for området.

De kortlagte levesteder for *fjordterne* inden for Natura 2000-området bringes til eller fastholdes i tilstandsklasse I eller II. Levestedernes geografiske placering fremgår af basisanalysen for området.

Af de kortlagte levesteder for *dværgterne* inden for Natura 2000-området bør mindst 75 % enten bringes til, eller fastholdes i tilstandsklasse I eller II. Levestedernes geografiske placering fremgår af basisanalysen for området.

- For trækfugle skal Natura 2000-området bidrage til at sikre levesteder for levedygtige bestande på nationalt og/eller internationalt niveau. Tilstanden og det samlede areal af levesteder for *sangsvane* som trækfugl i området sikres

eller øges, således at der findes tilstrækkelige egnede raste- og fødesøgningssteder for arten, så området kan huse en tilbagevendende rastebestand på 660 sangsvaner. Tilstanden og det samlede areal af levestederne for *bjergand*, *ederfugl*, *hvinand* og *toppet skallesluger* som trækfugl i området sikres eller øges, således at der findes egnede raste- og fødesøgningssteder for arterne.

Afgørelser i forbindelse med konsekvensvurdering baseres på en konkret vurdering. Der henvises til DCE's notat fra februar 2016: "Tilvejebringelse af måltal for dykænder i seks danske Fuglebeskyttelsesområder", hvor der i dette område er fastsat måltal på 6400 bjergand, 1100 hvinand og 32000 edderfugl. Notatet kan ses her:

www.naturstyrelsen.dk/natura2000/faq

3.3 Modstridende naturinteresser

En målsætning om gunstig bevaringsstatus for en bestemt naturtype kan indebære en nedprioritering af en anden naturtype eller art, og det er nødvendigt at foretage et valg.

Rigkær og højmoser har på nationalt og regionalt niveau haft en stor tilbagegang, og i Danmarks afrapportering til EU vurderes naturtypernes bevaringsstatus at være ugunstig. Der vil derfor blive gjort en indsats for at øge arealerne af bl.a. disse naturtyper.

Hensynet til at skabe større sammenhængende arealer med rigkær prioriteres frem for en bevaring af unge elle- og askeskove og skovbevoksede tørvemoser, der er opstået ved tilgroning af tidlige lysåbne enge og moser. Gamle og veludviklede forekomster af elle- og askeskove og skovbevoksede tørvemoser skal dog som hovedregel bevares. Hensynet til at opretholde rigkærene omkring Gamborg Nor og etablere en hensigtsmæssig drift deraf prioriteres frem for en øget vandudskiftning og dermed højere vandstand i Gamborg Nor.

Rydning af skovbevoksede tørvemoser og elle- og askeskove til genskabelse af rigkær kan ske under forudsætning af, at arealet af de to skovnaturtyper opretholdes på nationalt biogeografisk niveau.

Hensynet til at skabe et større sammenhængende areal med aktiv højmose prioriteres frem for en bevaring af nedbrudt højmose og skovbevokset tørvemose, hvilket er i overensstemmelse med EU Kommissionens udmelding.

Opretholdelse af arealet med bøg på muld vil mange steder kræve en fortsat vedligeholdelse af grøftesystemet. Hvis afvandingen ekstensiveres, kan det forventes at elle- og askeskov og egeblandskov vil brede sig på bekostning af bøg på muld.

Udvidelse af græssede strandensarealer vil ofte inddrage arealer bevokset med rørskov. Hvor øgning af afgræssede strandensarealer inddrager rørskov, skal denne naturtype opprioriteres på andre arealer, hvor den vil kunne opfylde krav til ynglebiotop for rørhøg og plettet rørvagtel.

4. Indsatsprogram

Opfyldelsen af habitat- og fuglebeskyttelsesdirektivernes krav om gunstig bevaringsstatus for de naturtyper og arter, som direktiverne omfatter, er en opgave, som strækker sig over flere planperioder. Det er derfor nødvendigt at prioritere indsatsen i den enkelte planperiode, således at det sikres, at Danmark efterlever de EU-retlige forpligtelser, og der kan etableres en sammenhæng mellem indsats og tilgængelige virkemidler.

Den nationale prioritering af indsatsen i 2. planperiode sigter på, at den planlagte og igangsatte indsats i 1. planperiode fastholdes og afsluttes, og der tages hånd om særligt truede naturtyper og arter, samt at der påbegyndes en strategisk indsats for langsigtet at sikre den nødvendige pleje af de lysåbne naturarealer.

Indsatsen fra de gældende planer 2010-15 videreføres. Hvis den forudsatte indsats for planperioden 2010-15 ikke er gennemført, når de kommunale handleplaner for 2. planperiode træder i kraft, forudsættes det, at den allerede igangsatte indsats færdiggøres i 2. planperiode, med mindre den udestående indsats vil være i strid med nærværende plan.

Nedenstående retningslinjer for indsatsen er opbygget efter mål- og rammestyringsprincippet, således at den statslige plan fastlægger de krav til indsatsen i planperioden, der er nødvendige for at sikre nationalt besluttede prioriteringer.

Indsats til bedring af vandkvaliteten i overflade- og grundvand gennemføres som led i vandplanlægningen, ligesom reduktion af kvælstofdeposition sker gennem husdyrgodkendelsesloven og generelle tiltag til at mindske luftforureningen, og er således ikke en del af Natura 2000-planens indsatsprogram.

Retningslinjerne er opdelt i generelle retningslinjer, der gælder for alle områder og specifikke retningslinjer for det enkelte Natura 2000-område. Til gennemførelse af planerne stiller staten en række virkemidler til rådighed, ligesom det forudsættes, at kommunerne i mindre omfang bidrager økonomisk.

Områdets fredskovpligtige skovnaturtyper er omfattet af retningslinjer i Natura 2000-planen 2010-15 og videreføres i denne plan.

Generelle retningslinjer

1. Myndighederne tager i deres administration af lovgivningen og deres forvaltning udgangspunkt i målsætningen for det enkelte Natura 2000-område og sikrer dermed en grundlæggende beskyttelse af udpegningsgrundlaget.
2. Der arbejdes for at sikre de lysåbne terrestriske naturtyper en hensigtsmæssig hydrologi, drift og pleje.
3. Der arbejdes for at sikre egnede levesteder for områdets arter.
4. Der arbejdes på at opnå størst mulig naturmæssig robusthed og sammenhæng i områdets natur ved at sikre større driftsenheder af lysåbne naturtyper.
5. Hydrologiprojekter finansieret via landdistriktsprogrammet, igangsatte Life-projekter og udvidelse/sikring af levesteder fra Natura 2000-planen 2010-15 afsluttes.

6. For skovnaturtyper skal sikres en skovnaturtypebevarende drift og pleje. I særlige tilfælde kan permanent ophør af drift (urørt skov) være nødvendig for at opfylde direktivforpligtelsen.
7. Indsatser gennemført i 1. planperiode vedligeholdes, f.eks. ved genrydning af arealer, hvor der tidligere har været gennemført en Natura 2000-indsats.

Områdespecifikke retningslinjer

1. Der sikres sammenhæng mellem forekomster af kalkoverdrev, surt overdrev og rigkær med henblik på at gøre arealet mere robust overfor a) pludselige hændelser (f.eks. ekstreme vejrforhold), b) klimaændringer c) for at mindske randpåvirkninger fra omkringliggende landbrugsarealer eller d) for at bidrage til etablering af større driftsenheder.
2. Tilstanden af levestederne for plettet rørvagtel og brushane forbedres, således at de kortlagte levesteder får en god naturtilstand i overensstemmelse med arternes krav til ynglelokalitet.
3. Tilstanden af levestederne for klyde, havterne, dværgterne og fjordterne forbedres, således at 75 % af de kortlagte levesteder for klyde, havterne og dværgterne samt de 3 kortlagte levesteder for fjordterne får en god naturtilstand i overensstemmelse med arternes krav til ynglelokalitet.
4. Der iværksættes en bekæmpelse af invasive arter på naturtyperne strandeng, grå/grøn klit, kalkoverdrev og surt overdrev med fokus på arealer med en forekomst på over 10 %.
5. NaturErhvervsstyrelsen udarbejder en strategi for beskyttelse af marsvin i danske farvande.
6. Kommunen og offentlige lodsejere skal være særlig opmærksomme på naturtyperne kalkoverdrev, surt overdrev, tidvis våd eng og rigkær samt ynglefuglene brushane, dværgterne, plettet rørvagtel og mosehornugle, samt den rastende ederfugl, som har en væsentlig forekomst i området (jf. områdets målsætning) og er i tilbagegang.

Det er en fælles opgave for kommuner og offentlige lodsejere at aftale nærmere på hvilke arealer og i hvilke kommuner, den konkrete indsats skal foregå.



Flægen er det største strandengsområde langs den fynske side af Lillebælt. Foruden strandeng er der bl.a. forekomst af store områder med rigkær. I forgrunden ses vandløbet Hygind Bæk. Fotograf: Jonas Hansen.



Miljøministeriet
Naturstyrelsen

Haraldsgade 53
DK 2100 København Ø
Tlf.: (+45) 72 54 30 00

www.nst.dk