



Miljøministeriet  
Miljøstyrelsen

# Natura 2000-plan 2022-2027

**Salten Å, Salten Langsø, Mossø og søer syd for  
Salten Langsø og dele af Gudenå**

Natura 2000-område nr. 52

Habitatområde H48

Fuglebeskyttelsesområde F33 og F35

Udgiver: Miljøstyrelsen

Redaktion: Miljøstyrelsen Midtjylland

Dato: Juni 2023

Forsidefoto: Springbjerg Mose rummer bl.a. artsrige rigkær og skovbevokset tørvemose.

Fotograf: Miljøstyrelsen Midtjylland.

ISBN: 978-87-7564-500-8

Baggrundskort: © Styrelsen for Dataforsyning og Effektivisering

# Biodiversiteten i Danmarks største og mest værdifulde naturområder

Danmark rummer storslået natur.

Fra Skagens Gren og Skagerrak over Møns Klints hvide kridt til Paradisbakkerne på Bornholm. De tre ikoniske steder er nogle af de i alt 257 Natura 2000-områder. Det er steder på land og til havs, hvor der findes en helt særlig natur og biodiversitet.

Der er mange eksempler på sjældne arter og naturtyper, som er vigtige at beskytte. Der findes truede ynglefugle og sjældne planter i Danmark. Dem skal vi gøre en særlig indsats for at bevare.

De 257 områder er fordelt i hele Danmark og ejes og forvaltes af private lodsejere, fonde, kommuner og staten.

Hvert område har en plan.

Planerne for perioden 2022-27 har to nye elementer. I de store områder kommer nye målsætninger, der giver mulighed for vildere natur. Der peges også på steder, hvor udtag af kulstoffoldige lavbundsarealer udover at hjælpe klimaet kan bidrage til bedre natur f.eks. med levesteder for arter eller som buffer mellem sårbar natur og intensivt drevne landbrugsarealer.

Arbejdet med at sikre den eksisterende natur gennem naturpleje fortsætter, og der er en særlig indsats med at beskytte hjemhørende arter mod de invasive, ligesom der etableres forstyrrelsesfrie områder for fugle, havnatur og havpattedyr.

Danmark skal have mere og bedre natur, og det bidrager Natura 2000-planerne til sammen med de mange andre indsatser, som regeringen er i gang med.

Det er f.eks. Havplanens aftale om strengt beskyttede havområder, og den store Havnaturfond, der kan bidrage til øget viden og initiativer til genopretning. Etablering af naturnationalparker og urørt skov, og de netop offentliggjorte vandområdeplaner og forbedringen af vandmiljøet er også helt centrale for at sikre og forbedre naturen i områderne.

Natura 2000-områder rummer nogle af Europas og Danmarks største og mest værdifulde naturområder og repræsenterer en stor del af biodiversiteten. De danske Natura 2000-områder bidrager til det fælles EU-mål om 30 pct. beskyttet natur på land og til havs.



Miljøminister Magnus Heunicke

# Indhold

<b>1. Natura 2000-planlægning .....</b>	<b>5</b>
1.1 Synergi med anden lovgivning .....	7
1.2 Natura 2000-planen er bindende for myndighederne .....	7
1.3 Naturlilstand og gunstig bevaringsstatus.....	8
<b>2. Salten Å, Salten Langsø, Mossø og søer syd for Salten Langsø og dele af Gudenå .....</b>	<b>10</b>
2.1 Områdebeskrivelse .....	10
2.2 Områdets udpegningsgrundlag .....	12
2.3 Tilstand og forekomst for områdets udpegede natur og levesteder.....	13
2.3.1 Terrestriske naturtypers arealfordeling og tilstand .....	13
2.3.2 Sønaturtypers tilstand og forekomst.....	15
2.3.3 Forekomst af vandløbsnatur.....	17
2.3.4 Tilstand af levesteder for arter.....	17
2.3.5 Tilstand af levesteder for ynglefugle.....	18
<b>3. Målsætninger .....</b>	<b>19</b>
3.1 Overordnede målsætninger for Natura 2000-området.....	20
3.2 Konkrete målsætninger for naturtyper og arter.....	20
3.3 Modstridende naturinteresser.....	21
<b>4. Indsatsprogram.....</b>	<b>23</b>
4.1 Generelle retningslinjer .....	23
4.2 Områdespecifikke retningslinjer .....	24
4.3 Relation til vandområdeplaner.....	25
<b>5. Bilag 1. Oversigt over grupperinger.....</b>	<b>26</b>

# 1. Natura 2000-planlægning

Danmark er ifølge [habitatdirektivet](#) forpligtet til at iværksætte de nødvendige foranstaltninger for at sikre eller genoprette en gunstig bevaringsstatus for de naturtyper og arter, som direktivet omfatter. Samtidig er Danmark forpligtet til, via gennemførelsen af [fuglebeskyttelsesdirektivet](#), at træffe egnede foranstaltninger med henblik på at bidrage til at sikre den nationale bestand af fugle omfattet af direktivet.

Danmark har valgt at gøre dette bl.a. ved en systematisk og tilbagevendende planlægning i de enkelte Natura 2000-områder. Ud fra direktivforpligtelserne og den nationale naturovervågning fastlægges indsatsen i de enkelte områder for 6-årige planperioder (dog 12-årige for skovbevoksede, fredskovpligtige arealer). Med en sådan målrettet forvaltningsindsats i områderne bidrager Danmark til at sikre den europæiske natur og den biologiske mangfoldighed og dermed også til gennemførelsen af EU's biodiversitetsstrategi 2030 samt FN's Verdensmål.

Der er i alt udpeget 257 Natura 2000-områder i Danmark. Et Natura 2000-område kan indeholde ét eller flere fuglebeskyttelsesområder og/eller habitatområder. Der er udpeget 269 habitatområder og 124 fuglebeskyttelsesområder i Danmark. Fuglebeskyttelses- og habitatområder kan være sammenfaldende eller ligge i umiddelbar tilknytning til hinanden.

Der er i 2021 gennemført en høring med henblik på at nyudpege eller udvide seks marine fuglebeskyttelsesområder. Det drejer sig om områderne Flensborg Fjord og Nybøl Nor, Sejerø Bugt og Nekselø, Skagerrak, Nordvestlige Kattegat, Smålandsfarvandet og Rønne Banke. De nye/udvidede fuglebeskyttelsesområder inklusiv eventuelle konsekvensrettelser af eksisterende Natura 2000-områder vil indgå i fjerde planperiode (2028-2033).

Natura 2000-planlægningen sker efter reglerne i miljømålsloven og skovloven med tilhørende bekendtgørelser. En Natura 2000-plan bygger oven på en basisanalyse, der indeholder de faktuelle oplysninger og data om området. En Natura 2000-plan består af mål for naturtilstanden og et indsatsprogram. Natura 2000-planens målsætninger og indsatsprogram er væsentlige elementer i beskyttelsen af naturtyper, fugle og arter på områdets udpegningsgrundlag. Derudover angiver de hhv. det overordnede sigte for, hvordan området skal udvikle sig og krav til indsatsen i planperioden, der er nødvendig for at sikre den nationale prioritering.

Mål og indsatser relaterer til de naturtyper, arter og fugle, som det pågældende Natura 2000-område er udpeget for at beskytte. Både de overordnede og konkrete målsætninger er langsigtede mål, der gælder for flere planperioder, mens indsatsprogrammet er kortsigtet og revideres i hver planperiode. De langsigtede målsætninger er opdateret i denne plangeneration, bl.a. på baggrund af justeringen af Natura 2000-områderne geografiske afgrænsning (gennemført i 2017-19) samt opdatering af Natura 2000-områdernes udpegningsgrundlag (jf. nedenstående). De konkrete målsætninger er ligeledes opdateret for at give mulighed for en mere dynamisk forvaltning. Således bygger de konkrete målsætninger på grupperinger af naturtyper, habitatarter og fugle.

Natura 2000-planen gælder for de arter og naturtyper, der har begrundet udpegningen af det enkelte område, men det bidrager også til at sikre andre arter og naturtyper i området gennem en generel sikring og forbedring af områdets naturværdier.

## Tilblivelse af Natura 2000-planen



Processen for tilblivelsen af en Natura 2000-plan.

Denne plan er tredje generation af Natura 2000-planer (2022-27), der også dækker de fredskovspligtige arealer. For de fredskovspligtige arealer dækket af skovloven afløser den Natura 2000-planen 2010-15, som for de fredskovspligtige arealer har været gældende frem til 2021. For alle andre arealer, arter og fugle dækket af miljøbeskyttelsesloven afløser den Natura 2000-planen 2016-21.

På baggrund af overvågningsdata har Miljøstyrelsen i 2019 gennemført en høring i forhold til justering af udpegningsgrundlaget for de enkelte Natura 2000-områder. Høringsnotatet fremlægges samtidig med igangsættelsen af høringen af Natura 2000-planerne 2022-27. Natura 2000-planerne er udarbejdet på baggrund af et bruttoudpegningsgrundlag, der omfatter udpegningsgrundlaget fra planerne for 2016-21 plus nye arter og naturtyper, der er registreret i områderne, og som falder inden for de opstillede kriterier for opdatering af udpegningsgrundlaget.

Der er ikke gennemført vurdering i henhold til habitatdirektivets artikel 6.3 af de enkelte planer, idet planer, som direkte er forbundet med eller nødvendige for Natura 2000-områdets forvaltning, ikke er omfattet af kravet om screening og evt. konsekvensvurdering. Desuden er der ikke i planen taget stilling til forvaltningsindsatsens lokalisering eller valgte forvaltningsmetoder.

Der er udarbejdet en miljørapport for hver enkelt natura 2000-plan efter reglerne i lovbekendtgørelse 1976 af 27. oktober 2021 om miljøvurdering af planer og programmer og af konkrete projekter. Samtidig med høringen af Natura 2000-planerne sendes miljørapporterne også i høring.

## 1.1 Synergi med anden lovgivning

Natura 2000-planen har fokus på arealbaserede indsatser. Indsats til bedring af vandkvaliteten i overflade- og grundvand gennemføres som led i vandplanlægningen, ligesom reduktion af kvælstofdeposition sker gennem husdyrgodkendelsesloven og generelle tiltag til at mindske luftforureningen. Derudover målsættes miljøtilstanden i havets økosystemer via Havstrategiplanen (II).

Vandområdeplanerne, som udarbejdes med baggrund i EU's vandrammedirektiv, er hovedinstrumentet til at sikre og forbedre tilstanden i de akvatiske naturtyper i Natura 2000-områderne. Vandområdeplanernes formål er at forbedre vandmiljøet i retning af god økologisk og kemisk tilstand (fx reduktion af kvælstofbelastning og fjernelse af spærringer), hvilket samtidig tilvejebringer grundlæggende forbedringer af vandkvaliteten til gavn for naturtyper, fugle og arter i Natura 2000-området.

Deposition af luftbårne kvælstofforbindelser, herunder ammoniak, kan være en udfordring for mange naturligt næringsfattige naturtyper. Emission fra landbrug reguleres via husdyrgodkendelsesloven, som fastlægger den maksimale tilladte ammoniakdeposition fra lokale husdyrbrug til sårbare naturtyper for at mindske væsentlige miljøpåvirkninger.

Gennemførelse af EU's havstrategidirektiv skal sørge for, at der opnås eller opretholdes god miljøtilstand i havets økosystemer, samtidig med at der kan ske en bæredygtig udnyttelse af havets ressourcer. Indsatserne i indsatsprogrammet til Havstrategi II vil også bidrage til opfyldelse af målsætningerne i de marine Natura 2000-områder.

## 1.2 Natura 2000-planen er bindende for myndighederne

Natura 2000-planen er bindende for myndighederne. Alle myndigheder skal i deres arealdrift, naturforvaltning eller ved udøvelse af deres beføjelser i henhold til lovgivningen i øvrigt lægge Natura 2000-planen til grund. Offentlige lodsejere er bundet af planens langsigtede målsætninger og kan vælge at gennemføre disse direkte i egne drifts- og plejeplaner. På områder, hvor staten er myndighed f.eks. fiskeriloven og vildtforvaltningsloven, kan der følges op med nationale strategier.

Det er kommunerne, der er ansvarlig myndighed for de privatejede Natura 2000-arealer, dog er Miljøstyrelsen ansvarlig myndighed for de privatejede skovbevoksede, fredskovspligtige arealer. Ansvarlige myndigheder skal udarbejde bindende handleplaner for gennemførelse af Natura 2000-planen 2022-27 med fokus på forventede forvaltningsindsatser og initiativer, fordeling af indsatser mellem ansvarlige myndigheder og tidsfølgen for gennemførelsen af indsatserne.

Natura 2000-planen tilsidesætter ikke øvrig lovgivning. Når indsatserne iværksættes for at sikre planens gennemførelse, skal indsatserne have de fornødne tilladelser, dispensationer m.v., evt. på grundlag af konsekvensvurderinger. I det omfang indsatsen entydigt kan defineres som nødvendig for Natura 2000-områdets forvaltning, er en konsekvensvurdering efter habitatdirektivet ikke påkrævet, men der kan være andre hensyn efter lovgivningen, der spiller ind.

Der er i Natura 2000-planen taget stilling til afvejning mellem modsatrettede naturinteresser i de tilfælde, hvor sådanne allerede på nuværende tidspunkt i planlægningen kan forudses, og hvor en sådan afvejning er forbundet med eller nødvendig for forvaltningen af området. Eventuelle konkrete konsekvenser af denne afvejning vil blive afklaret i forbindelse med gennemførelsen af planen og valg af virkemidler.

Natura 2000-planens målsætninger er bindende og skal anvendes ved væsentligheds- og konsekvensvurdering i forbindelse med myndighedsudøvelse, jf. Miljøministeriets bekendtgørelse nr. 1595 af 6. december 2018 om udpegnings og administration af internationale naturbeskyttelsesområder samt beskyttelse af visse arter og tilsvarende regler om væsentligheds- og konsekvensvurdering i andre ministeriers lovgivning.

Indsatsprogrammets retningslinjer er ligeledes bindende og danner sammen med målsætningerne for naturen i området grundlaget for handleplanen samt eventuel anden prioritering af forvaltningsindsatsen i området.

### **1.3 Naturtilstand og gunstig bevaringsstatus**

Danmark har en forpligtelse til at sikre eller genoprette gunstig bevaringsstatus for de naturtyper og arter, der begrundes udpegnings af de enkelte Natura 2000-områder. Bevaringsstatus er en vurdering af, hvordan naturtypens eller artens tilstand vil være i fremtiden, såfremt der ikke sker ændringer i udnyttelsen, de negative påvirkninger eller forvaltningen i forhold til i dag. Der er således tale om en slags prognose for naturtypernes og arternes udviklingsretning.

Danmark er ligeledes forpligtet til, via gennemførelsen af Fuglebeskyttelsesdirektivet, at træffe egnede foranstaltninger med henblik på at bidrage til at sikre den nationale bestand af fugle omfattet af direktivet. Ligesom for habitatnaturtyper og -arter laves en vurdering for fuglene med fokus på bl.a. bestandsudvikling.

Til brug for Natura 2000-planlægningen er der for en række naturtyper samt nogle arter og fugle udviklet et naturtilstandssystem, der på baggrund af bl.a. artsammensætning og umiddelbart synlige, forvaltningsbare strukturparametre, som f.eks. tilgroning, udtørring og forstyrrelser, angiver den aktuelle tilstand for naturtypen eller artens/fuglens levested, jf. Miljøministeriets bekendtgørelse nr. 653 af 19. maj 2020 om klassificering og fastsættelse af mål for naturtilstanden i internationale naturbeskyttelsesområder. Tilstanden opgøres på en skala fra I-V, hvor naturtyper eller levesteder i tilstandsklasse I og II med en vedvarende nødvendig drift og evt. sikring mod forstyrrelse svarer til gunstig bevaringsstatus eller tilsvarende for fuglens vedkommende. For naturtyper eller arters/fugles levesteder i tilstandsklasse III-V skal der typisk gennemføres en indledende forvaltningsindsats eller regulering, før en vedvarende drift vil være tilstrækkeligt til at sikre arealet eller levestedet på sigt.

For de fugle, arter og naturtyper, hvor der ikke findes et tilstandsvurderingssystem, skal der i basianalysen vurderes om givne naturtype eller art/fugls levested er stabile, i fremgang eller i tilbagegang eller ukendt, jf. Miljøministeriets bekendtgørelse nr.653 af 19. maj 2020 om klassificering og fastsættelse af mål for naturtilstanden i internationale naturbeskyttelsesområder.





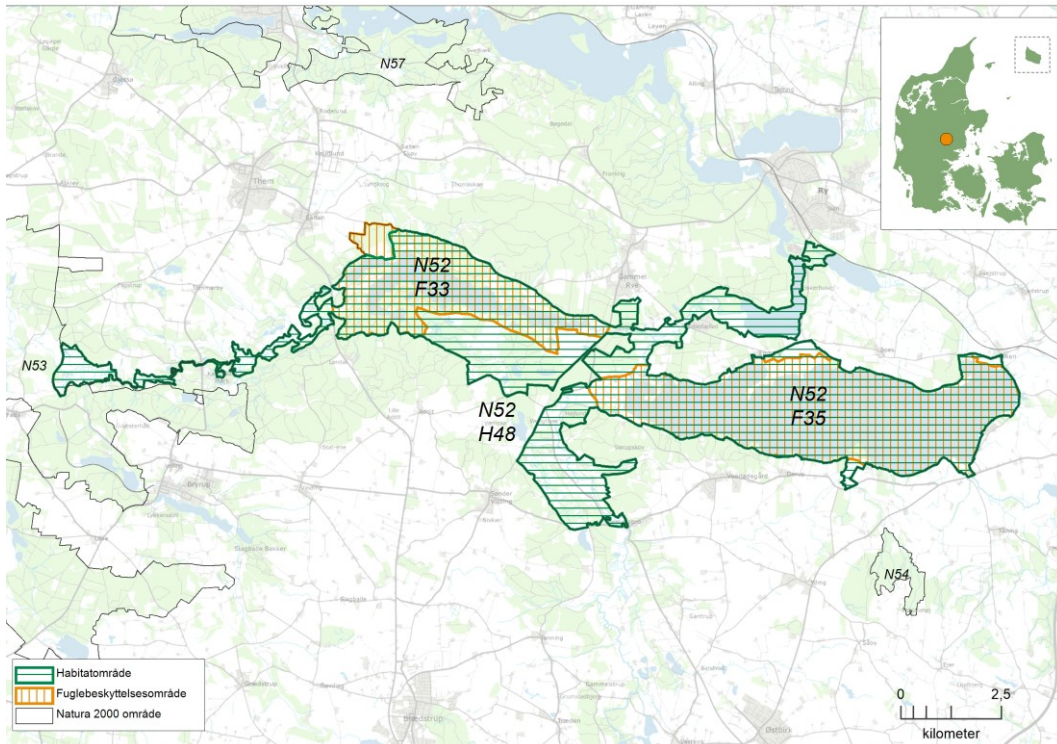
Tilstandsklasser for naturtyper.

Udvalgte forvaltningsbare parametre i tilstandssystemet gennemgås i basisanalyserne, og det kan heraf ses hvilke tiltag, der kan iværksættes for at sikre eller genoprette naturtyperne eller arterne/fuglenes levesteder.



Surt overdrev ved Dalgård ud til Gudensø, der omkranses af elleskov. Foto: Miljøstyrelsen.

## 2. Salten Å, Salten Langsø, Mossø og søer syd for Salten Langsø og dele af Gudenå



Kortet viser afgrænsningen af Natura 2000-område N52. Natura 2000-området består af habitatområde H48 (vandret grøn skravering) og fuglebeskyttelsesområderne F33 og F35 (lodret orange skravering).

### 2.1 Områdebeskrivelse

Natura 2000-området Salten Å, Salten Langsø, Mossø og søer syd for Salten Langsø og dele af Gudenå har et samlet areal på 4.727 ha, hvor af de 2.086 ha er vandflade i søerne. Området er afgrænset som vist på kortet. Området er udpeget som habitatområde nr. 48 Salten Å, Salten Langsø, Mossø og søer syd for Salten Langsø og dele af Gudenå samt fuglebeskyttelsesområderne nr. 33 Salten Langsø og nr. 35 Mossø. Området er primært privatejet, dog med betydelige statsejede arealer i området syd for Gl. Rye, bl.a. Klostermølle, Vissingkloster og Odderholm. Natura 2000-området ligger i Silkeborg, Skanderborg og Horsens kommuner og inden for vandområdedistrikt Jylland og Fyn.

Dette Natura 2000-område er specielt udpeget for at beskytte de store søer og ådalsnaturen med forekomster af både tørre og våde naturtyper med dominans af hængesæk samt ellesump og skovbevokset tørvemose, hvor området for disse naturtyper rummer mere end 5 % af det samlede areal inden for Natura 2000-områder i den kontinentale biogeografiske region. Området er således primært karakteriseret ved de vidtstrakte ådale og store søer, og i noget mindre omfang, men dog stadig betydelige arealer med tør hede, enekrat, stilkege-krat og surt overdrev. Af interessante arter inden for området bør fremhæves store bestande af blank seglmos samt forekomst af arter som odder, isflugt, rødrygget tornskade og rovfugle som hvepsvåge, havørn og stor hornugle.

Området er en del af det midtjyske søhøjland og domineres af kuperet terræn gennemskåret af ådale og store søer. Den vestlige del af området består af Salten Å og Salten Langsø, som er beliggende i Saltendalen, der har et markant forløb og er blandt landets mest uforstyrrede naturområder. Området nord og syd for Salten Langsø er fortrinsvis skov med både nåletræsplantage, løvskovsarealer, heder og mose-/engarealer. Her findes desuden en række værdifulde små søer, der dels er brunvandede, dels klarvandede, kalk- og næringsfattige (lobeliesøer). I sidstnævnte er der forekomst af den rødlistede grundskudsplante sortgrøn bransenføde samt rødlistearten liden åkande. Der findes også en række mindre områder med fattigkær af typen hængesæk af tørvemosser, som bl.a. indeholder en forekomst af den meget sjældne rødlisteart blomstersiv.

Gudenådalen skærer området fra Voervadsbro i syd til Gudensø i nord, idet Gudenåen løber gennem Mossøs vestlige del og modtager tilløb af Salten Å. Længst mod nord ligger Skærbro Kær, som rummer den sjældne naturtype kalkrige moser med hvas avneknippe. Adalen er primært formet af smeltevand, der strømmede fra den østjyske isrand, og flere steder ses forskellige stadier i Gudenåens udvikling i form af terrasser, som blev dannet, da smeltevandet skar sig ned i de tidligere dalbunde. Mod syd ligger flere store eng- og moseområder parallelt med Gudenåen. Springbjerg Mose ligger længst mod syd, og ved Gudenåens udløb i Mossø ved Vissingkloster ligger Klosterkæret.



Elleskov - her ved Vissingkloster - findes langs vandløb og søer, og er en af de mest udbredte naturtyper i dette Natura 2000-område. Foto: Henriette Bjerregaard.

Området afgrænses mod øst af Mossø, der er en af Jyllands største søer. Mossøområdet hører sammen med Salten Langsø og Vissingkloster-området til landets mest imponerende og illustrative istidslandskaber. Området udgør en zone mellem to fremtrædende israndslinier. Et karakteristisk træk i området er således de mange vand- og mosefyldte huller dannet af dødis.

Kombinationen af de store søer med en stor bestand af fisk og de omkransende højstammede blandingssskove gør området til et godt rovfugleterræn med ynglefugle som hvepsevåge, havørn samt stor hornugle. En af områdets karakterfugle er desuden isfugl, som yngler i stejle skrænter ved vandløbene, der løber til de to store søer. Sortspætte yngler i de højstammede skove med en blanding af nåle- og løvskov, især hvor der forekommer henfald af dødt ved samt gamle bo af skovmyre.

Odder er registreret langs alle større vandløb og de fleste søer i området, hvor den nyder godt af rigelig føde og mange uforstyrrede krat og moser. Bæklampret yngler i de øvre dele af rene vandløb med sand og større sten, mens damflagermus yngler i Vilholt Mølle og Klostermølle. Ud over udpegningsarterne er området levested for en række andre sjældne fugle- og insektarter, herunder mere end 10 arter af rødlistede dagsommerfugle, bl.a. brun pletvinge og markperlemorsommerfugl.

Der er syv fredede områder, som helt eller delvist er beliggende inden for Natura 2000-området. Mod vest grænser Natura 2000-området op til den regionale gang- og cykelsti "Naturstien Horsens-Silkeborg".

## 2.2 Områdets udpegningsgrundlag

<b>Udpegningsgrundlag for Habitatområde nr. 48</b>		
Naturtyper:	Lobeliesø (3110)	Søbred med småurter (3130)
	Kransnålalge-sø (3140)	Næringsrig sø (3150)
	Brunvandet sø (3160)	Vandløb (3260)
	Å-mudderbanke (3270)	Våd hede (4010)
	Tør hede (4030)	Enekrat (5130)
	Surt overdrev* (6230)	Tidvis våd eng (6410)
	Højmose* (7110)	Nedbrudt højmose (7120)
	Hængesæk (7140)	Avneknippemose* (7210)
	Kildevæld* (7220)	Rigkær (7230)
	Bøg på mor med kristtorn (9120)	Bøg på muld (9130)
	Stilkege-krat (9190)	Skovbevokset tørvemose* (91D0)
	Elle- og askeskov* (91E0)	
Arter:	Blank seglmos (6216)	Lys skivevandkalv (1082)
	Bæklampret (1096)	Stor vandsalamander (1166)
	Odder (1355)	Damflagermus (1318)

Naturtyper og arter, der udgør det gældende udpegningsgrundlag for Natura 2000-området. Tal i parentes henviser til de talkoder, som benyttes for naturtyper og arter fra habitatdirektivets bilag 1 og 2. \* angiver, at der er tale om en prioriteret naturtype. Udpegningsgrundlag for habitatområder er blevet revideret som beskrevet i basisanalysen.

Udpegningsgrundlaget er gennemgået i 2018-22. Å-mudderbanke (3270) og bøg på muld (9130) er ikke til stede i habitatområde H48. De nævnte naturtyper gennemgås derfor ikke yderligere.

<b>Udpegningsgrundlag for Fuglebeskyttelsesområde nr. 33</b>		
Fugle:	Havørn (TY)	Stor skallesluger (T)
	Fiskeørn (Y)	Hvøpsevåge (Y)
	Stor hornugle (Y)	Isfugl (Y)
	Sortspætte (Y)	Hedelærke (Y)
	Rødrygget tornskade (Y)	

<b>Udpegningsgrundlag for Fuglebeskyttelsesområde nr. 35</b>		
Fugle:	Rørhøg (Y)	Plettet rørvagtel (Y)
	Isfugl (Y)	

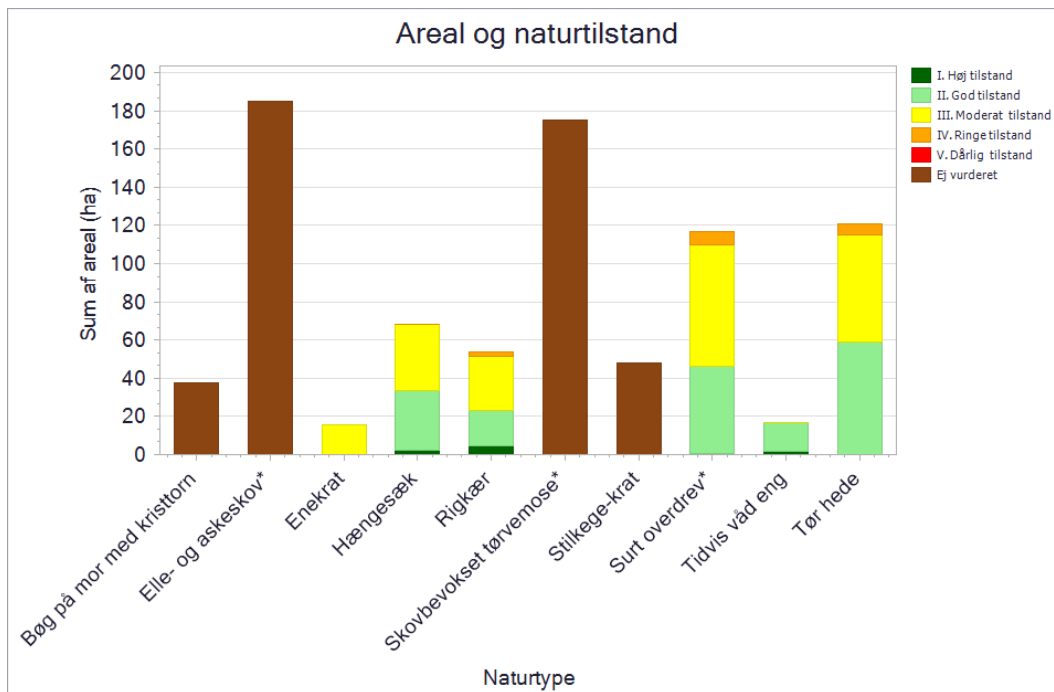
Fugle, der udgør det gældende udpegningsgrundlag for Natura 2000-området. I parenteserne står "T" for trækfugl og "Y" for ynglefugl. Udpegningsgrundlag for fuglebeskyttelsesområder er blevet revideret som beskrevet i basisanalysen.

Udpegningsgrundlaget er gennemgået i 2018-22. Fiskeørn (Y) er ikke til stede i fuglebeskyttelsesområde F33. For trækfuglene er stor skallesluger (T) ikke til stede i national eller international væsentlig forekomst i området. De to fuglearter gennemgås derfor ikke yderligere.

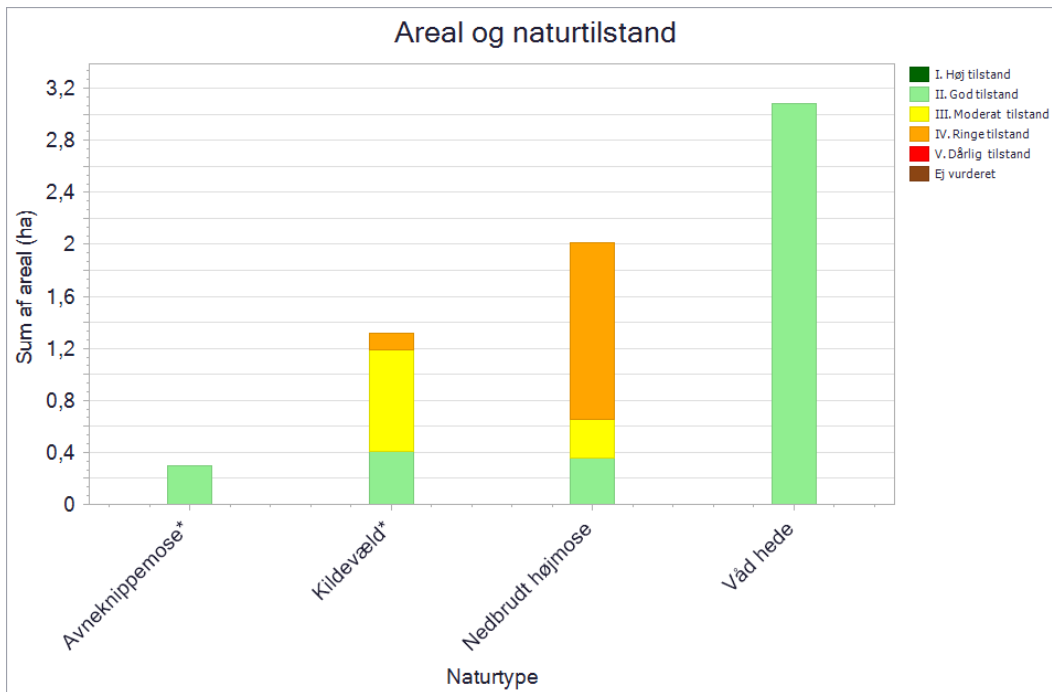
## 2.3 Tilstand og forekomst for områdets udpegede natur og levesteder

For Natura 2000-områder med habitatnatur eller levestedskortlagte arter og fugle på udpegningsgrundlaget, er arealet af habitatnatur samt antallet af småsøer og levesteder, kortlagt i tredje kortlægningsperiode, vist nedenfor. For de naturtyper og levesteder for arter og fugle, hvor der er udviklet et tilstandsvurderingssystem, er den beregnede tilstand ligeledes angivet. For arter og fugle uden tilstandsvurderingssystem henvises til basisanalysen og [MiljøGIS](#). Se desuden basisanalysen for beskrivelse af metoder og en mere detaljeret omtale af naturens tilstand i området.

### 2.3.1 Terrestriske naturtyper arealfordeling og tilstand



De kortlagte naturtyper areal fordelt på tilstandsklasser ved kortlægningen i 2016-19. Pga. pladshensyn har det ikke været muligt at vise data mere detaljeret, end det er tilfældet i planens figurer. En mere detaljeret præsentation af data findes i basisanalysen for området eller i [MiljøGIS](#). Her vises data for Natura 2000-basisanalyserne, revideret i 2021. Dette er de data, der ligger til grund for forslag til Natura 2000-planer 2022-27.



De kortlagte naturtypers areal fordelt på tilstandsklasser ved kortlægningen i 2016-19. Pga. pladshensyn har det ikke været muligt at vise data mere detaljeret, end det er tilfældet i planens figurer. En mere detaljeret præsentation af data findes i basisanalysen for området eller i [MiljøGIS](#). Her vises data for Natura 2000-basisanalyserne, revideret i 2021. Dette er de data, der ligger til grund for forslag til Natura 2000-planer 2022-27.

Tør hede (4030) er den mest udbredte lysåbne naturtype i området. Naturtilstanden er god på halvdelen af arealet, bl.a. pga. en hensigtsmæssig drift og begrænset høj græs/urtevegetation. På den anden halvdel er tilstanden ringe-moderat pga. tilgroning med vedplanter, invasive arter samt græsser og urter, der udkonkurrerer dværgbuskene.

Surt overdrev (6230) er næsten lige så udbredt som tør hede. Knap 40 % af arealet er i god naturtilstand, og der er drift på størsteparten af arealet. Godt 60 % er i ringe-moderat tilstand, og årsagen er primært, at der ikke er fundet partier med en veludviklet vegetation for naturtypen (relativt lavt artsindeks), mens en mindre del er under tilgroning med især vedplanter.

Knap halvdelen af arealerne med hængesæk (7140) er i god naturtilstand, hvilket bl.a. skyldes begrænset tilgroning med vedplanter og høje urter. Den resterende del er overvejende i moderat tilstand, hvilket bl.a. skyldes tilgroning med vedplanter og høje urter, men også at der på en del forekomster ikke er fundet partier med veludviklet vegetation (relativt lavt artsindeks).

Knap halvdelen af arealerne med rigkær (7230) er overvejende i god naturtilstand, mens godt halvdelen overvejende er i moderat tilstand pga. afvanding og/eller manglende drift med tilgroning med høje urter og vedplanter. På mange arealer med moderat-ringet strukturtilstand er der fortsat partier med veludviklet rigkærvegetation (relativt højt artsindeks), hvilket viser at der er et stort potentiale for at forbedre naturtilstanden.

Naturtilstanden for tidvis våd eng (6410) er god, hvilket skyldes god-høj strukturtilstand med begrænset tilgroning med vedplanter og høje urter samt forekomst af partier med veludviklet vegetation (relativt højt artsindeks).

Enekrat (5130) er i moderat naturtilstand primært grundet dækning af middelhøje og høje urter og græsser, som især består af bølget bunke eller blåtop og andre problemarter.

Alle arealer med våd hede (4010) er i god naturtilstand, hvilket kan henføres til at der ikke er registreret afvanding eller forekomst af invasive arter.

Tilstanden for nedbrudt højmose (7120) er overvejende ringe-moderat pga. afvanding og tilgroning. Øvrige kortlagte naturtyper i området fylder arealmæssigt under 2 ha hver især.

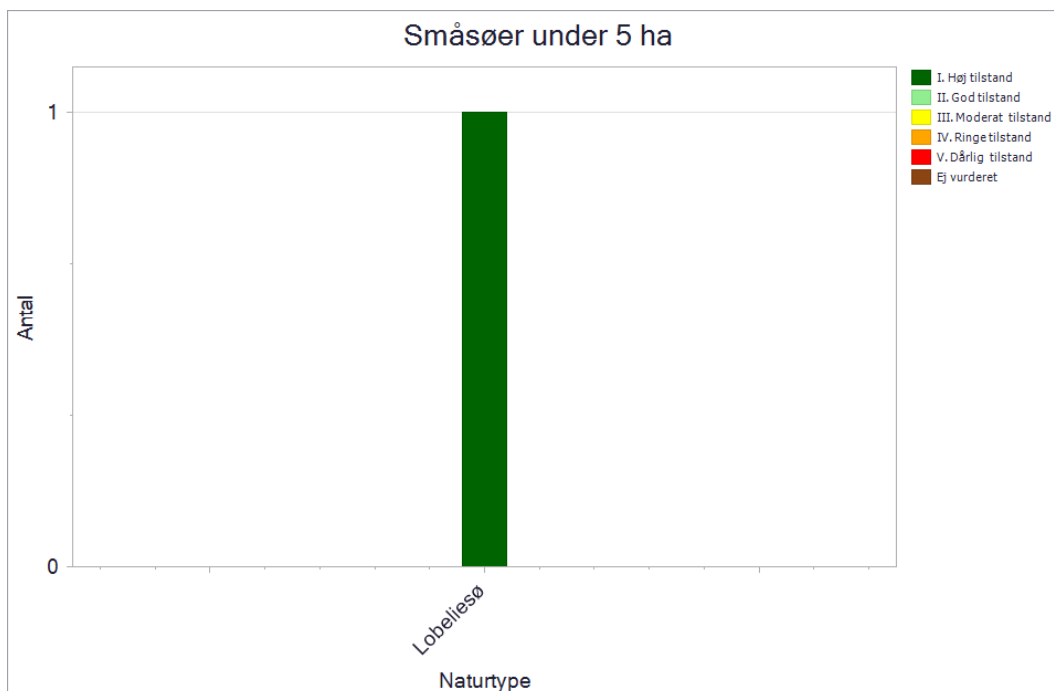
I elle- og askeskov (91E0) er der registreret under 1 stort træ/ha på størsteparten af arealet og 1-5 store træer/ha på under 1/4 af arealet. Der er samtidig registreret 1-5 stk. stående dødt ved pr. ha på knap 4/5 af arealet og 1-5 stk. liggende dødt ved pr. ha på størsteparten af arealet, kun på mindre dele af arealerne er der over 5 stk/ha.

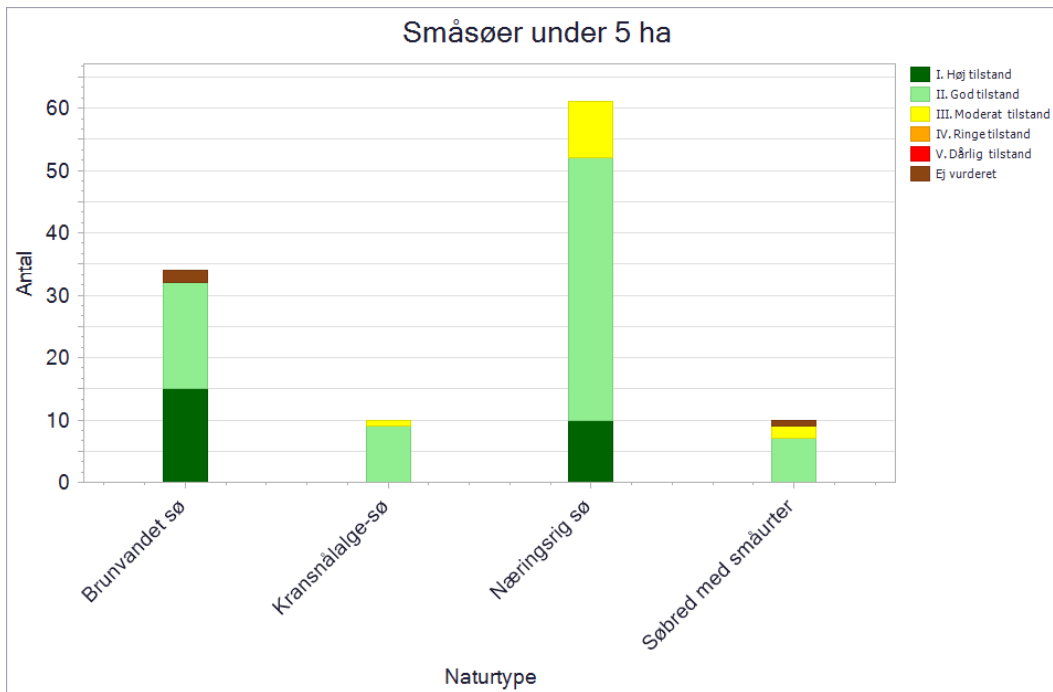
I skovbevokset tørvemose (91D0) er der registreret 1-5 store træer/ha på godt halvdelen af arealet. Samtidig er der registreret 1-5 stk. stående dødt ved pr. ha på ca. 3/4 af arealet og 1-5 stk. liggende dødt ved pr. ha på størsteparten af arealet, kun på mindre dele af arealerne er der over 5 stk/ha.

I stilkege-krat (9190) er der ved seneste kortlægning registreret 1-5 store træer/ha på næsten hele arealet og 1-5 stk. af stående dødt ved pr. ha på knap 4/5 af arealet. Der er 1-5 stk. liggende dødt ved pr. ha på størsteparten af arealet og over 5 stk/ha på omkring 1/4.

I bøg på mor med kristtorn (9120) er der ved seneste kortlægning registreret over 5 store træer/ha på halvdelen af arealet, og kun 1/4 er med under 1 stort træ/ha. Der er registreret 1-5 stk. stående dødt ved pr. ha på ca. 3/4 af arealet, mens der er registreret 1-5 stk. liggende dødt ved pr. ha på ca. halvdelen af arealet og over 5 stk/ha på omkring 1/4.

### 2.3.2 Sønaturtypers tilstand og forekomst





Antal og tilstand af de kortlagte små søer i området.

I Natura 2000-området er der kortlagt 61 små søer med habitatnaturtypen næringsrig sø (3150). De er tilstandsvurderet med hhv. 10 i høj tilstand, 42 i god tilstand og 9 i moderat tilstand. Søerne i høj og god tilstand er generelt præget af en artsrig udbredt undervands- og flydebladsvegetation, næringsfattige forhold med en lav forekomst af trådalger samt en lav påvirkning fra jordbrugsdrift. Søerne i moderat tilstand har generelt en mindre udbredelse af en artsrig undervandsvegetation, og de er i større grad domineret af trådalger som indikerer næringsstofforførelse.

I området er der yderligere kortlagt 34 søer med habitatnaturtypen brunvandet sø (3160). De er tilstandsvurderet med hhv. 15 i høj tilstand og 17 i god tilstand. Derudover findes der 2 søer i området uden tilstandsvurdering. Søerne i høj og god tilstand er generelt præget af en udbredt artsrig undervands- og flydebladsvegetation, næringsfattige forhold med en lav forekomst af trådalger, en lav påvirkning fra jordbrugsdrift samt et lavt græsningstryk. Flere søer i området har en større forekomst af trådalger som indikerer næringsstofforførelse.

I området er der yderligere kortlagt 10 små søer med habitatnaturtypen søbred med småurter (3130). De er tilstandsvurderet med hhv. 7 i god tilstand og 2 i moderat tilstand. Derudover findes der en sø i området uden tilstandsvurdering. Søerne i god tilstand er generelt præget af artsrige bredzoner med spredte karakteristiske amfibiske planter samt en stor dækning af en artsrig undervandsvegetation. Derudover er søerne næringsfattige med en lav forekomst af trådalger samt en lav påvirkning fra jordbrugsdrift. To af søerne har desuden græsning langs bredden. Søerne i moderat tilstand har generelt en mindre udbredelse af amfibiske planter samt en mindre udbredt øvrig submers vegetation, og de har generelt en større forekomst af trådalger som indikerer næringsstofforførelse.

I området er der yderligere kortlagt 10 små søer med habitatnaturtypen kransnålalge-sø (3140). De er tilstandsvurderet med hhv. 9 i god tilstand og 1 i moderat tilstand. Søerne i god tilstand er generelt præget af en artsrig udbredt undervandsvegetation domineret af kransnålalger, en lav andel af flydeblade, næringsfattige forhold med en lav forekomst af trådalger samt en lav påvirkning fra jordbrugsdrift. Søen i moderat tilstand har generelt en mindre udbredelse af kransnålalger, og søen er domineret af trådalger som indikerer næringsstofforførelse.



I området er der yderligere kortlagt en småsø med habitatnaturtypen lobeliesø (3110) i høj tilstand. Søen (Stejlhol Sø) er næringsfattig med et lavt klorofylindhold som afspejles i en forholdsvis god sigtddybde på 1,7 m. Søen har en artsrig undervandsvegetation med en spredt forekomst af rosetplanter bl.a. grundskudsplanterne tvepibet lobelie, strandbo, som blev fundet ud til 5,5 m dybde. Søen er desuden uden trådalger, og den er ikke påvirket af jordbrugsdrift.

I området er der desuden kortlagt 6 søer over 5 ha. Søerne er naturtypebestemt med hhv. 2 søer som lobeliesø (3110) og 3 søer som næringsrig sø (3150). For den sidste sø er naturtypen ukendt.

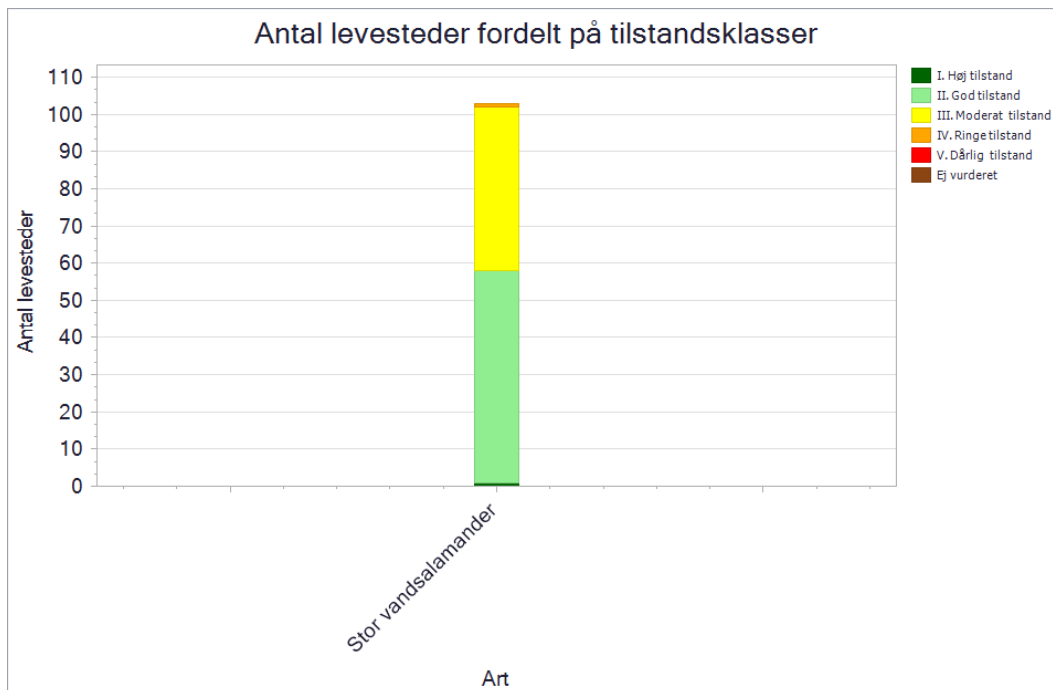
### 2.3.3 Forekomst af vandløbsnatur

Naturtype	Naturtype nr.	Længde (km)
Vandløb med vandplanter	3260	27

Tabellen viser længden af kortlagt vandløbsnaturtyper i området

I Natura 2000-området der kortlagt 27 km vandløb med naturtypen vandløb med vandplanter (3260). Naturtypen er registreret på to delstrækninger i Gudenå dels fra Voervadsbro og til udløbet i Mossø, dels strækningen fra Gudesø til Mossø. Der ud over er naturtypen registreret i Salten Å på hele vandløbsstrækningen inden udløbet i Salten Langsø. Vandkvaliteten på disse vandløbsstrækninger er generelt god-høj og der er således registreret en artsrig rentvandsfauna på flere vandløbsstrækninger. De vandløbene inden for området er også levested for de to andre vandløbstilknyttede arter bæklampret og odder på Natura 2000-områdets udpegningsgrundlag. Vandløbene i Natura 2000-området er omfattet af vandområdeplanen for Jylland og Fyn.

### 2.3.4 Tilstand af levesteder for arter



Tilstandsvurdering af områdets kortlagte levesteder.

Det ses af figuren, at 58 af de 103 søer kortlagt som levesteder for stor vandsalamander, har en god-høj naturtilstand (primært god tilstand), mens de resterende 45 er i moderat-ringe tilstand (primært moderat tilstand). Der er konstateret fisk i 29 af søerne fordelt med hhv. 16 og 13 i god og moderat tilstand. Der er således ikke konstateret fisk i de resterende 74 søer, hvilket er en forudsætning for at naturtilstanden kan bruges som udtryk for levestedets egnethed for stor vandsalamander. Søerne i god-høj naturtilstand er generelt ikke tydeligt påvirket af næringsstoffer,

har en høj andel af en artsrig undervandsvegetation, en veludviklet rørsump og har kun en begrænset skyggepåvirkning fra træer og buske. Disse søer vurderes at være velegnede levesteder for stor vandsalamander. Søerne i moderat-ringe tilstand er til gengæld generelt mere præget af næringsstofbelastning i form af opvækst af grønne trådalger og dominans af liden andemad. Derudover er de ofte helt eller delvist skygget af træer og buske. Disse søer vurderes pt. at være mindre gode levesteder for arten.

De enkelte levesteders tilstand kan ses på Miljøstyrelsens digitale kort i [MiljøGIS](#).

### 2.3.5 Tilstand af levesteder for ynglefugle

Kortlægningen af ynglefuglenes levesteder er foretaget i 2017-19, og den beregnede tilstand fremgår af nedenstående diagram.

De enkelte levesteders tilstand kan ses på Miljøstyrelsens digitale kort i [MiljøGIS](#).



Antal og tilstand af de kortlagte levesteder for ynglefugle.

#### Rørhøg:

Inden for fuglebeskyttelsesområdet er der kortlagt 4 levesteder for rørhøg. Det drejer sig om forholdsvis smalle bredzoner med rørskov i den vestlige del af Mossø. I samtlige levesteder er tilstanden beregnet til høj. Den høje tilstand skyldes primært, at der er store sammenhængende og våde arealer med rørskov, hvor der samtidig stort set ikke ses menneskelige forstyrrelse. Dette sikrer tilsammen gode yngleforhold for arten i området.

#### Plettet rørvagtel:

Der er kortlagte et enkelt potentielt levested for plettet rørvagtel i området. Arealet ligger ved Klosterkær vest for Mossø og er beregnet til at være i god tilstand, da det har en vegetationshøjde og jordbundsfugtighed, der generelt tilgodeser artens forekomst i området.

### 3. Målsætninger

Den **overordnede målsætning** for området angiver det overordnede og langsigtede mål for, hvordan området skal udvikle sig for såvel at sikre det konkrete områdes integritet og for at bidrage til opnåelse af gunstig bevaringsstatus for naturtyper og arter. Der er i den overordnede målsætning taget højde for områdets naturmæssige potentiale, og for om det rummer forekomster, der er af stor vigtighed nationalt og/eller biogeografisk. En betydning, der er vurderet ud fra:

- Stort areal, levested eller bestand
- Få nationale/biogeografiske forekomster
- Arter eller naturtyper med stærkt ugunstig bevaringsstatus eller fugle med faldende bevaringstrend og som også er truede jf. rødlisten
- Naturtyper, der findes i særlig stor forekomst i Danmark set i forhold til det samlede areal i EU

De **konkrete målsætninger** fastlægger de langsigtede mål for udvikling i areal og tilstand for naturtyper og arters levesteder. De konkrete mål tager udgangspunkt i den tilstand, som er beregnet for naturtyper og arters levesteder efter tilstandsvurderingssystemet. Hvor der ikke er et tilstandsvurderingssystem, skal området bidrage til at gunstig bevaringsstatus sikres eller genoprettes og tage udgangspunkt i den bedste faglige viden, hvilket kan være udvalgte strukturparametre, udbredelse m.v.

De konkrete målsætninger bygger på grupperinger af naturtyper, habitatarter og fugle. For naturtyperne tages der udgangspunkt i en række økologiske forhold, der er med til at definere potentialet for naturtypernes tilstedeværelse. For fuglene tages der udgangspunkt i deres levesteder eller bestandsstørrelse. Samlet set vil der være et større fokus på mere naturlig dynamik og naturlig variation naturtyperne, arterne og fuglene imellem. Se oversigt over, hvilke naturtyper, arter og fugle de forskellige grupper indeholder, i bilag 1.

**Generelt** gælder det, at målsætningerne rækker ud over den enkelte planperiode og beskriver en tilstand, der tager hensyn til potentialet i de lokale naturforhold, og som desuden afspejler en afvejning af eventuelt modstridende naturinteresser.

Myndighederne skal tage udgangspunkt i målsætningen for det enkelte Natura 2000-område i deres administration af lovgivningen og deres forvaltning, hvormed der sikres en grundlæggende beskyttelse af udpegningsgrundlaget.

Målsætningen for området er således grundlaget for vurderingen af planer og projekter, som skal foretages i henhold til de regler, der gennemfører habitatdirektivets artikel 6, stk. 3. Det gøres bl.a. efter habitatbekendtgørelsen og naturbeskyttelseslovens § 19 b og skovlovens § 17, der skal sikre, at udpegningsgrundlaget i området ikke skades. Herunder gælder især, at arealet af naturtyper og levesteder for arter er stabilt eller i udbredelse, at naturtypernes strukturer og funktioner fortsat er til stede, og at bestande af arterne viser, at arten på lang sigt vil kunne opretholde sig selv som en levedygtig bestanddel af dens naturlige levesteder.

### 3.1 Overordnede målsætninger for Natura 2000-området

Naturtyper og arter på udpegningsgrundlaget skal bidrage til at opnå gunstig bevaringsstatus på biogeografisk niveau, og fugle på udpegningsgrundlaget skal bidrage til at sikre bestandsstørrelsen på nationalt niveau. Målet er at:

Områdets skove, lysåbne natur og mange søer og vandløb udgør et stort, sammenhængende naturområde med vægt på ekstensiv forvaltning og retablering af de hydrologiske og naturmæssige sammenhænge mellem våde og tørre naturtyper og med velegnede levesteder for områdets sjældne fuglearter som havørn og stor hornugle og arter som bæklampert, odder, damflagermus og blank seglmos.

Søer og vandløb med vandplanter (3260), herunder de to store vandløb Gudenåen og Salten Å, opnår en artsrig undervandsvegetation med forekomst af flere af de karakteristiske arter. Specielt sikres områdets lobeliesøer (3110), næringsrige søer (3150) og brunvandet søer (3160) som også udgør vigtige levesteder for stor vandsalamander i området.

De store arealer med skovnaturtyper sikres med særlig fokus på skovbevokset tørvemose (91D0) og elle- og askeskov (91E0) grundet den store udbredelse i det biogeografiske område. Arealet af ovennævnte naturtyper og levesteder øges, og der skabes så vidt muligt sammenhæng mellem forekomsterne.

Områdets naturtyper og arter med stærkt ugunstig bevaringsstatus på biogeografisk niveau prioriteres højt, det gælder de lysåbne naturtyper våd hede (4010), tør hede (4030), enekrat (5130), surt overdrev (6230), tidvis våd eng (6410), hængesæk (7140), avneknippemose (7210), kildevæld (7220) og rigkær (7230) samt søbred med småarter (3130) og alle skovnaturtyper, som alle sikres.

Skovbevokset tørvemose (91D0) og elle- og askeskov (91E0) kan nedprioriteres i forhold til udvidelse af artsrige forekomster af hængesæk (7140), hvis avneknippemose (7210), lysåbne kildevæld (7220) og rigkær (7230), idet ældre og veludviklede forekomster af våde skovnaturtyper dog bevarer.

Artsrige heder (4030) og overdrev (6230) prioriteres højt ift. yngre tilgroning med ene- (5130) og egekrat (9190) eller bøg på mor med kristtorn (9120), men med plads til udvikling af mosaiknatur. Områdets økologiske integritet sikres i form af en for naturtypen eller arternes levesteder hensigtsmæssig drift/pleje og hydrologi, en lav næringsstofbelastning og gode sprednings- og etableringsmuligheder for arterne.

Den økologiske integritet for området sikres derudover ved god vandkvalitet gennem reduceret tilførsel af næringsstoffer og miljøfarlige stoffer, hvilket reguleres gennem vandområdeplanerne.

### 3.2 Konkrete målsætninger for naturtyper og arter

I området skal der være mulighed for en naturforvaltning, hvor man gør brug af naturens egne dynamikker. I forbindelse med forvaltningen skal der tages hensyn til, om naturtyper, arter eller fugle på udpegningsgrundlaget kan være følsomme over for en sådan forvaltning, eksempelvis de som er nævnt under de overordnede målsætninger.

De konkrete målsætninger bygger på grupperinger af naturtyper, habitatarter og fugle. Se bilag 1 for oversigt over, hvilke naturtyper, arter og fugle de forskellige grupper indeholder.

### Generelt

- Den samlede forekomst af naturtyper, arter- og fugles levesteder i Natura 2000-området, uanset om de er kortlagt, skal være stabil eller i fremgang, såfremt de naturgivne forhold giver mulighed for det.

### Terrestrisk habitatnatur

Der er kortlagt ca. 845 ha terrestriske habitatnaturtyper i området. Heraf er ca. 506 ha kategoriseret som naturtyper knyttet til ovevejende vådbund og ca. 339 ha som naturtyper knyttet til overvejende tørbund.

- For naturtyper med et tilstandsvurderingssystem skal der fortsat være mindst 77 ha vådbundsnaturtyper og mindst 105 ha tørbundsnaturtyper i tilstandsklasse I-II. Naturtyper i klasse III-V skal være i fremgang mod tilstandsklasse I-II, såfremt de naturgivne forhold giver mulighed for det.
- For naturtyper uden tilstandsvurderingssystem er målet at bidrage til gunstig bevaringsstatus på biogeografisk niveau. Det betyder, at det samlede areal skal være mindst 446 ha. For de skovbevokset naturtyper, skal andelen af store træer og dødt ved være stabil eller stigende. Skovnaturtyper sikres en skovnaturtypebevarende drift og pleje. Der kan dog være tale om en dynamisk situation, hvor det ikke nødvendigvis er de samme forekomster, der over tid bidrager til sikring af en skovnaturtype.

### Arter

- For arter med et tilstandsvurderingssystem er målet, at tilstanden og det samlede areal af levesteder i tilstandsklasse I-II er stabil eller i fremgang. Levesteder i tilstandsklasse III-V skal være i fremgang mod tilstandsklasse I-II, såfremt de naturgivende forhold giver mulighed for det.
- For arter uden et tilstandsvurderingssystem er målet, at bidrage til at opnå gunstig bevaringsstatus på biogeografisk niveau. Levestedernes tilstand (vurderet i form af forekomst og udbredelse) og det samlede areal skal være stabilt eller i fremgang.

### Ynglefugle

- For mose- og rørskovsfugles er målet, at tilstanden og det samlede areal af levesteder i tilstandsklasse I-II er stabil eller i fremgang.
- For ynglefugle uden tilstandsvurderingssystem er målet, at de skal bidrage til at sikre og øge bestanden på nationalt niveau. Levestedernes samlede areal og tilstand (vurderet i form af forekomst og udbredelse) skal være stabil eller i fremgang.

### Søer under 5 ha

- For søer under 5 ha i tilstandsklasse I-II er målet, at tilstanden skal være stabil eller i fremgang. Søer under 5 ha i tilstandsklasse III-V skal være i fremgang mod tilstandsklasse I-II, såfremt de naturgivne forhold giver mulighed for det.

### Ferskvandsnaturtyper (undtagen søer under 5 ha)

- For søer over 5 ha og vandløb henvises til målsætningerne i vandområdeplanerne.

## 3.3 Modstridende naturinteresser

En målsætning om gunstig bevaringsstatus for en bestemt naturtype eller art på udpegningsgrundlaget eller en målsætning om sikring af den nationale bestand af en fugl på udpegningsgrundlaget kan indebære en lokal nedprioritering af en anden naturtype, fugl eller art på udpegningsgrundlaget, og det er derfor nødvendigt at foretage et valg.

Unge og ikke veludviklede partier af skovbevokset tørvemose (91D0) og elle- og askeskov (91E0) kan ryddes til fordel for udvidelse af de lysåbne mosetyper hængesæk (7140), kildevæld (7220) og rigkær (7230), herunder levesteder for blank seglmos, under forudsætning af, at det samlede areal af de våde skovnaturtyper opretholdes på nationalt biogeografisk niveau. Ældre og veludviklede forekomster af våde skovnaturtyper bevares.

Hængesæk (7140) af den mesotrofe type, fx. domineret af dunhammer og andre høje græsser/urter, kan prioriteres lavt i forhold til tilgroning og udvikling mod de prioriterede skovnaturtyper skovbevokset tørvemose (91D0\*) eller elle- og askeskov (91E0\*).

Hvas avneknippemose (7210) er både prioriteret af EU, regionalt sjælden og i stærkt ugunstig bevaringsstatus og sikring og udvidelse af denne naturtype kan ske på bekostning af elle- og askeskov (91E0).

Nedbrudt højmoser (7120) og andre sekundære naturtyper dannet i afgravet højmoser, herunder skovbevokset tørvemose (91D0), hængesæk (7140), tidvis våd eng (6410) og brunvandet sø (3160), prioriteres gendannet til aktiv højmoser (7110).

Artsrigt surt overdrev (6230) og tør hede (4030), fx med rødlistede/sjældne arter, kan prioriteres højt ift. yngre tilgroning med bøg på mor med kristtorn (9120), ene- (5130) og egekrat (9190), men med plads til udvikling af mosaiknatur. Ældre ene- og egekrat samt bøgeskov bevares.



Springbjerg Mose rummer store arealer med både mesotrof og oligotrof hængesæk. Foto: Miljøstyrelsen.

## 4. Indsatsprogram

Opfyldelsen af habitatdirektivets krav om gunstig bevaringsstatus for de naturtyper og arter, som direktiverne omfatter, og fuglebeskyttelsesdirektivets tilsvarende krav om at sikre den nationale bestand af de fugle, som er omfattet af direktivet, er en opgave, som strækker sig over flere planperioder. Det er derfor nødvendigt at prioritere indsatsen i den enkelte planperiode, således at det sikres, at Danmark efterlever disse EU-direktivkrav, og der kan etableres en sammenhæng mellem indsats og tilgængelige virkemidler.

Den nationale prioritering af indsatsen i tredje planperiode sigter på at skabe mulighed for mere naturlige processer og naturens robusthed, udvide arealet med urørt skov samt fokus på tiltag mod klimaforandringer. En del af prioriteringen fra anden planperiode videreføres. Der skal således i tredje planperiode fortsat være fokus på indsats for særligt truede fugle og arter, bekæmpelse af invasive arter, fortsættelse af arbejdet med at gennemføre og afsøge behov for at udlægge forstyrrelsesfrie zoner og gennemføre fiskeriregulering, samt fortsættelse af indsatsen for langsigtet at sikre den nødvendige pleje af de lysåbne naturarealer og skovarealer. Der bør løbende være opmærksomhed på den naturlige synergi, og at indsats for naturtyper ofte også gavner fugle og arter koblede til pågældende naturtyper.

Nedenstående retningslinjer for indsatsen er opbygget efter mål- og rammestyringsprincippet, således at den statslige plan fastlægger de krav til indsatsen i planperioden, der er nødvendige for at sikre nationalt besluttede prioriteringer. Således beskriver retningslinjerne ikke metoden eller placering af enkelte projekter. Det er en fælles opgave for kommuner og offentlige lodsejere at aftale på hvilke arealer og i hvilke kommuner, den konkrete indsats skal foregå.

Indsats til bedring af vandkvaliteten gennemføres som led i vandplanlægningen og havstrategidirektivet, ligesom reduktion af kvælstofdeposition sker gennem husdyrgodkendelsesloven og generelle tiltag til at mindske luftforureningen, og dette er således ikke en del af Natura 2000-planens indsatsprogram.

Retningslinjerne er opdelt i generelle retningslinjer, der gælder for alle områder, og specifikke retningslinjer for det enkelte Natura 2000-område. Til gennemførelse af planerne stiller staten en række virkemidler til rådighed, ligesom det forudsættes, at kommunerne i mindre omfang bidrager økonomisk.

### 4.1 Generelle retningslinjer

1. Myndighederne tager i deres administration af lovgivningen og deres forvaltning udgangspunkt i målsætningen for det enkelte Natura 2000-område og sikrer dermed en grundlæggende beskyttelse af udpegningsgrundlaget.
2. Der arbejdes for at sikre de lysåbne terrestriske naturtyper en hensigtsmæssig hydrologi, drift og pleje også til gavn for tilknyttede fugle og arter.
3. Der arbejdes for at sikre egnede levesteder for områdets fugle eller arter.
4. For skovnaturtyper, hvor det vurderes nødvendigt af hensyn til bevarelse af skovnaturtyper på udpegningsgrundlag, sikres en skovnaturtypebevarende drift og pleje også til gavn for tilknyttede fugle og arter.

5. Der arbejdes på at opnå størst mulig naturmæssig robusthed og sammenhæng i områdets natur ved at sikre større driftsenheder af lysåbne naturtyper og skovnaturtyper.
6. Igangværende projekter og indsatser, der relaterer til gennemførelse af tidligere Natura 2000-planer, afsluttes.
7. Indsatser gennemført i første og anden planperiode vedligeholdes, f.eks. ved genrydning af arealer, hvor der tidligere har været gennemført en Natura 2000-indsats.
8. Der fokuseres på en opdatering af oversigt over naturtyper, arter og fugle som findes i væsentlig forekomst i Danmark, og på om der er behov for yderligere sikring mod forstyrrelser med fokus på træk- og ynglefugle samt pattedyr.
9. Der arbejdes på en national strategi for forvaltning af truede og rødlistede arter herunder en lang række direktivarter og -fugle.

## 4.2 Områdespecifikke retningslinjer

1. Tilstanden af levesteder for lys skivevandkalv sikres eller forbedres i overensstemmelse med artenes krav til disse.
2. Der søges udtaget kulstofholdige lavbundsjord der kan bidrage til sammenhængende arealer, øget robusthed og give mulighed for mere naturlig dynamik. Udtagningen kan ligeledes være til gavn for bl.a. stor vandsalamander, bæklampret, odder, plettet rørvagtel, rørhøg og isfugl. Udtagningen skal også bidrage til at reducere udledningen af CO<sub>2</sub> og et renere vandmiljø.
3. Der gennemføres en grundlæggende indsats på hedearealer med henblik på forbedring af naturtilstanden.
4. Der iværksættes en bekæmpelse af invasive arter på 13 ha med fokus på arealer med en kortlagt forekomst af invasive arter på over 10% dækning.
5. Urørt skov (permanent ophør af drift m.v.) kan være en mulighed af hensyn til naturtyper og tilknyttede arter og fugle.

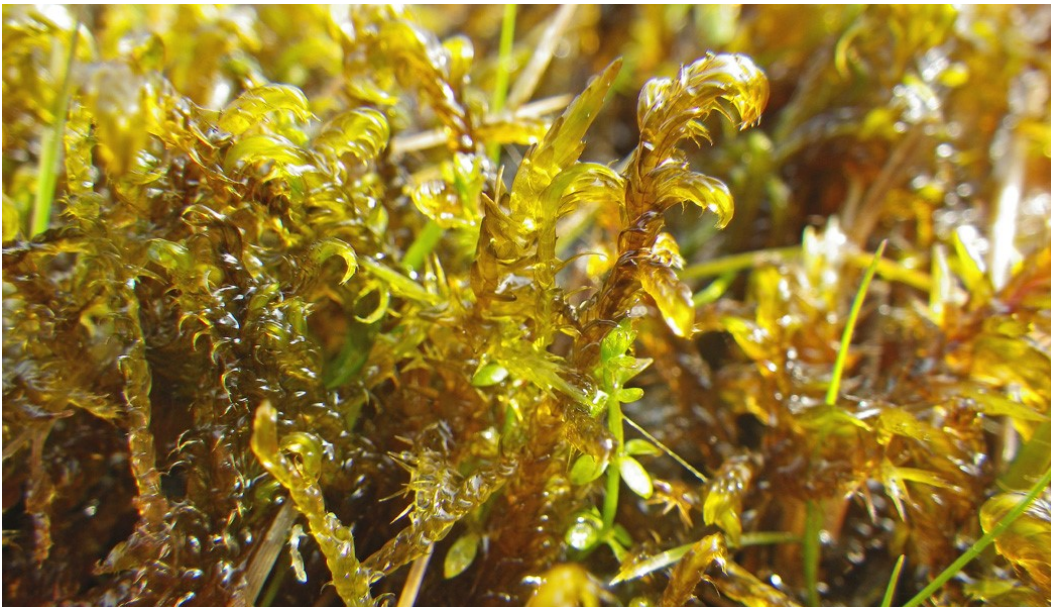


### 4.3 Relation til vandområdeplaner

Dette Natura 2000-område ligger inden for vandområdedistrikt Jylland og Fyn.

Vandområdeplanernes indsats for at opnå god økologisk tilstand bidrager til at opfylde bevaringsmålsætningerne for akvatiske arter og naturtyper ved at tilvejebringe forbedringer i vandløb, søer og kystvande i overensstemmelse med de bevaringsmålsætninger, der fremgår af Natura 2000-planen. Vandområdeplanerne for 2021-2027 kan findes på Miljøstyrelsens hjemmeside.

Vandområdeplanernes indsatser bidrager både med foranstaltninger til at undgå yderligere forringelser og med foranstaltninger til genopretning af bevaringsstatus. Indsatserne kan eksempelvis være reduktion af kvælstof- og fosforbelastningen til søer, reduktion af tilledningen af organisk stof til vandløb samt reduktion af kvælstofbelastningen til marine vandområder. Hertil kommer fx genslyngning af vandløb og fjernelse af spærringer. De konkrete indsatser for planperioden 2022-2027 er beskrevet i de nye vandområdeplaner og fremgår af indsatsbekendtgørelsen. Indsatserne vil også blive præsenteret i MiljøGIS for vandområdeplanerne på [Miljøstyrelsens hjemmeside](#).



Blank seglmos på voksestedet ved Odderholm. Foto: Miljøstyrelsen

## 5. Bilag 1. Oversigt over grupperinger

Nedenstående tabeller angiver hvordan naturtyper, arter og fugle er grupperet i dette Natura 2000-område, og som der refereres til i de konkrete målsætninger. På Miljøstyrelsens Natura 2000-hjemmeside kan man se det samlede overblik over alle naturtyper, fugle og arter, der er koblet til de enkelte grupper. For tabeller med naturtyper angiver \*, at der er tale om en prioriteret naturtype.

Grupperinger af terrestrisk habitatnatur	Tilstandsvurderingssystem	Naturtype navn	Naturtype nr.
Tørre naturtyper	med tilstandsvurderingssystem	Enekrat	5130
Tørre naturtyper	med tilstandsvurderingssystem	Surt overdrev*	6230
Tørre naturtyper	med tilstandsvurderingssystem	Tør hede	4030
Tørre naturtyper	uden tilstandsvurderingssystem	Bøg på mor med kristtorn	9120
Tørre naturtyper	uden tilstandsvurderingssystem	Stilkege-krat	9190
Våde naturtyper	med tilstandsvurderingssystem	Avneknippemose*	7210
Våde naturtyper	med tilstandsvurderingssystem	Hængesæk	7140
Våde naturtyper	med tilstandsvurderingssystem	Højmose*	7110
Våde naturtyper	med tilstandsvurderingssystem	Kildevæld*	7220
Våde naturtyper	med tilstandsvurderingssystem	Nedbrudt højmosse	7120
Våde naturtyper	med tilstandsvurderingssystem	Rigkær	7230
Våde naturtyper	med tilstandsvurderingssystem	Tidvis våd eng	6410
Våde naturtyper	med tilstandsvurderingssystem	Våd hede	4010
Våde naturtyper	uden tilstandsvurderingssystem	Elle- og askeskov*	91E0
Våde naturtyper	uden tilstandsvurderingssystem	Skovbevokset tørvemose*	91D0

Grupperinger af habitatarter	Arts navn	Arts nr.
Arter med tilstandsvurderingssystem	Stor vandsalamander	1166
Arter uden tilstandsvurderingssystem	Blank seglmos	6216
Arter uden tilstandsvurderingssystem	Bækklampret	1096
Arter uden tilstandsvurderingssystem	Damflagermus	1318
Arter uden tilstandsvurderingssystem	Lys skivevandkalv	1082
Arter uden tilstandsvurderingssystem	Odder	1355

Grupperinger af ynglefugle	Fugle navn	Fugle nr.
Mose- og rørskovsfugle	Plettet rørvagtel	A119
Mose- og rørskovsfugle	Rørhøg	A081
Ynglefugle uden tilstandsvurderingssystem	Havørn	A075
Ynglefugle uden tilstandsvurderingssystem	Hedelærke	A246
Ynglefugle uden tilstandsvurderingssystem	Hvepsevåge	A072
Ynglefugle uden tilstandsvurderingssystem	Isfugl	A229
Ynglefugle uden tilstandsvurderingssystem	Rødrygget tornskade	A338
Ynglefugle uden tilstandsvurderingssystem	Sortspætte	A236
Ynglefugle uden tilstandsvurderingssystem	Stor hornugle	A215

Grupperinger af søer under 5 ha	Naturtype navn	Naturtype nr.
Søer under 5 ha	Brunvandet sø	3160
Søer under 5 ha	Kransnålalge-sø	3140
Søer under 5 ha	Lobeliesø	3110
Søer under 5 ha	Næringsrig sø	3150
Søer under 5 ha	Søbred med småurter	3130

Grupperinger af marine og ferskvandsnaturtyper	Naturtype navn	Naturtype nr.
Søer over 5 ha	Lobeliesø	3110
Søer over 5 ha	Næringsrig sø	3150
Vandløb	Vandløb	3260



Havørn yngler med en enkelt par i området. Foto: Frits Rost



#### Resume

Natura 2000-plan for Salten Å, Salten Langsø, Mossø og søer syd for Salten Langsø og dele af Gudenå (nr. 52). Natura 2000-planen skal sikre naturtilstanden for områdets udpegede arter, fugle og naturtyper og bidrage til opnåelse af gunstig bevaringsstatus. Områdets udpegede arter, fugle og naturtyper beskrives og der fastlægges målsætninger og indsatser.



Miljøstyrelsen  
Tolderlundsvej 5  
5000 Odense C

[www.mst.dk](http://www.mst.dk)