

**Klima-lavbundprojekt Kvorning (j.nr. 2022- 28415).**

**Hvidbog over indkomne høringssvar fra 1. offentlighedsfase (den 6. januar til den 6. februar 2026)**

Nærværende notat omhandler høringssvar for projektet ”Klima-lavbundprojekt Kvorning” i Viborg Kommune.

Høringssvarene er indkommet som led i den anden offentlige høring, som er foretaget i perioden den 6.januar til den 6. februar 2026.

I skemaet herunder oplistes indkomne høringssvar (nr. på høringssvar og afsender), og der gives et resumé af disse. I skemaets to kolonner i højre side oplistes henholdsvis Naturstyrelsen (NST) og Styrelsen for Grøn Arealomlægning og Vandmiljø (SGAV) bemærkninger til høringssvarene.

SGAV takker for alle de indkomne høringssvar.

Klima-lavbundsprojekt Kvorning - Opsamling på høringsvar fra 2. offentlighedsfase:

Akt nr.	Afsender	Resume af høringsvarets indhold	Bygherres bemærkninger til høringsvar	SGAVs bemærkninger
351	Kim Jepsen, Teglmærken 34 4220 Korsør.	Der bør tænkes på regulering af mårhund og vaskebjørn, da området vil blive et slaraffenland for de to invasive arter. Der bør tages kontakt til de lokale jagtforeninger allerede nu.	Der er allerede i 2024 indgået aftale med den lokale jagtforening om regulering af mårhund på alle statens midlertidige ejede arealer.	Høringsvaret har ikke medført ændringer af §25-tilladelsen, hvilket SGAV begrundes med at evt. reguleringsbehov af invasive arter ikke er omfattet af miljøvurderingsprocessen. SGAV bemærker, at de naturforbedringer som projektet medfører er til gavn for vilde arter af dyr og planter, hvilket potentielt også kan omfatte nogle invasive arter. Jagt- og vildtforvaltningsloven og en række bekendtgørelser regulerer jagt i Danmark. Reglerne sikrer arts- og individuelle vildtbestande og danner grundlag for en bæredygtig forvaltning heraf bl.a. ved at regulere jagten således, at den sker efter økologiske og etiske principper og under varetagelse af hensynet til beskyttelse af vildtet, især af sjældne og truede arter.
353	Torben Hansen, Natur og Miljøkonsulent, Danmarks Sportsfiskerforbund (DSF), Skyttevej 5, 7182 Bredsten	<p>Danmarks Sportsfiskerforbund (DSF) ser projektet som både ambitiøst og perspektivrigt med et betydeligt potentiale for klima- og naturgevinster.</p> <p>Forbundet har dog en række væsentlige bemærkninger til den fremlagte miljøkonsekvensvurdering, særligt vedrørende risikoen for iltsvind og tilgroning i projektets mindre vandløb.</p> <p>Erfaringer fra tidligere vådområde- og lavbundsprojekter viser, at der i flere tilfælde er konstateret mere eller mindre alvorligt iltsvind i vandløb, særligt i sommerperioden. Iltsvind har dokumenterede negative konsekvenser for både fiske- og insektfauna og medfører en forringelse af vandløbenes økologiske tilstand. Denne problematik er bl.a. beskrevet på <a href="http://Fiskepleje.dk">Fiskepleje.dk</a></p>	<p><b>Bemærkninger til iltsvind og tilgroning i små, lysåbne vandløb:</b></p> <p>Sommeriltsvind i vandløb er drevet af flere faktorer, herunder når store mængder af vandløbsplanter under dårlige lysforhold opbruger ilten gennem respiration. I lysåbne vandløb kan der forekomme meget store mængder af grøde, der i nogle tilfælde kan fylde hele vandsøjlen, der om natten kan medføre helt iltfrie forhold pga. den manglende fotosyntese. Om dagen kan iltforholdene også være påvirket, hvis plantedækket er tæt og tykt.</p> <p>Naturstyrelsen vil inddrage træplantning i projektet for at reducere risikoen for tilgroning af de målsatte og § 3-beskyttede vandløb Morild Bæk og Kvorning Møllebæk. Derudover plantes der også træer ved de §</p>	<p>Høringsvaret har givet anledning til ny viden og revurdering af påvirkning af 5 omlagte vandløbsstrækninger. Høringsvaret har medført en mindre tilpasning af projektet med træplantning på udvalgte strækninger af de 5 vandløb og supplerende vandløbsvedligeholdelse i en overgangsperiode. Endvidere tilpasses projektet ved at opretholde et eksisterende vandløbstracé på en mindre delstrækning fremfor at omlægge til nyt tracé.</p> <p>De to projekttilpasninger er indarbejdet i tilladelsen i hhv. afsnittene: 6.1.2.1.1.1 Kvorning Møllebæk (06867) og Morild Bæk (06885), afsnit 6.4.1.1 Eng, afsnit 6.4.1.5.1 Vandløb og afsnit 6.2.1.2.2 Bræmmer med høje urter langs vandløb (6430) for træplantning langs vandløbsstrækninger og i</p>

	<p><a href="#">(Iltsvind i vandløb forårsaget af vådområder har store konsekvenser for alt liv i vandløbene - Fiskepleje.dk).</a></p> <p>DSF mener derfor, at risikoen for iltsvind bør indgå eksplicit og systematisk i miljøkonsekvensrapporten og i § 25-tilladelsen, herunder gennem konkrete vurderinger og projektilpasninger, der kan minimere risikoen.</p> <p>DSF har i samarbejde med DTU Aqua udarbejdet anbefalinger til, hvordan iltsvind kan forebygges i klimalavbundsprojekter. I den forbindelse ønsker DSF særligt at fremhæve anbefaling nr. 9, som omhandler etablering af skyggende træer, eksempelvis rødæl, langs små vandløb. Skygge er et centralt virkemiddel til at begrænse grødevækst og dermed reducere risikoen for sommeriltsvind.</p> <p>Flere af vandløbene i projektet – herunder Morild Bæk og Kvorning Møllebæk – er meget små og ligger højt og soleksporeret i terrænet. Små vandløb har ikke en vandføring, der er stor nok til naturligt at modvirke tilgroning med sumpvegetation såsom pindsvineknop, sideskærm m.fl., særligt når de er lysåbne og terrænnære. En sådan tilgroning kan føre til reduceret vandføringsevne og øget risiko for iltsvind. Argumentet om, at genslyngning og deraf følgende roterende vandbevægelse kan modvirke tilgroning, vurderes af DSF ikke at være tilstrækkeligt i meget små vandløb.</p> <p>DSF finder det derfor nødvendigt, at projektet forholder sig konkret til, hvordan man vil sikre, at de restaurerede vandløb med udlagt sten og grus ikke gror til i sumpvegetation, og hvordan den fremtidige vedligeholdelse er tænkt gennemført uden at forværre risikoen for iltsvind og målopfyldelse.</p>	<p>3-beskyttede vandløb Kilde fra Hulbækvej samt Svingel Bæk, som dog ikke er målsatte iht. vandområdeplanerne.</p> <p>Naturstyrelsen vurderer, at træplantningen vil bidrage positivt til at undgå tilgroning af de små, lysåbne vandløb. Træerne plantes i klynger/grupper på den sydlige vandløbsbred og så tæt på vandløbet som muligt. Der tilstræbes en skyggevirkning på 60 % langs vandløbene, så der er varierende lysforhold.</p> <p>Naturstyrelsen vurderer, at der kan være behov for vedligeholdelse af de fire vandløb i en årrække efter projektets realisering, indtil træernes skyggevirkning er stor nok til at modvirke tilgroning og der er fremelsket definerede forløb. Det forventes på baggrund af dialog med Viborg Kommunes vandløbsmyndighed, at der i forbindelse med myndighedsbehandlingen fastsættes bestemmelser for vedligeholdelsen af de to målsatte vandløb som vilkår i en afgørelse efter vandløbsloven.</p> <p>Naturstyrelsen vil forestå udførelsen af vedligeholdelsen af de to målsatte vandløb samt udføre en tilsvarende vedligeholdelse af de to ikke-målsatte vandløb. Når projektet realiseres vil Naturstyrelsen tinglyse vedligeholdelsesbestemmelserne på de matricler, hvorpå vandløbene ligger, af hensyn til den fremtidige vedligeholdelse og ejerskab.</p> <p>På baggrund af ovenstående vurderer Naturstyrelsen, at tilpasningerne i form af træplantning og vedligeholdelse imødekommer risici for tilgroning og iltsvind.</p>	<p>afsnit 6.2.1.2.1 Riggær (7230) er indarbejdet vurdering af opretholdt tracé.</p> <p>SGAV vurderer at projektilpasningerne kan indarbejdes i §25-tilladelsen, da projektilpasningerne ikke medfører væsentlig miljømæssige skadelige påvirkninger på miljøet.</p> <p>Rettelserne i tilladelsen omfatter tilføjelse af vurderinger i de nævnte relevante afsnit i forhold til vurdering af projektilpasningens påvirkning og et fastsat vilkår for projektilpasningen, men medfører ikke ændringer af § 25-tilladelsens øvrige vurderinger eller konklusioner.</p> <p>Da bygherre selv har ønsket projektilpasningen og der ikke er andre parter end Naturstyrelsen, som påvirkes af projektilpasningen, i det tiltaget kun foretages på arealer der enten tilhører Naturstyrelsen eller som der er indgået lodsejeraftaler om, at projektet kan realiseres med de nødvendige tiltag, vurderer SGAV, at en ny offentlig høring ikke vil bidrage med nye oplysninger af afgørende betydning og vurderer, at det ikke vil være til ugunst for offentligheden, at der ikke sker en ny høring.</p>
--	---	---	---

	<p>Endvidere mener DSF, at bygherre bør etablere overvågning af iltforholdene i de berørte vandløb efter projektgennemførelse, så bygherre sikrer sig at iltsvindsproblematikken overvåges.</p> <p>Det bør samtidig fremgå tydeligt, hvem der har ansvaret for at handle og projektilpasse, hvis der opstår iltsvindsproblemer eller omfattende tilgroning. DSF finder det afgørende, at ansvarsforhold og handlepligt er fastlagt på forhånd, så man undgår en situation, hvor problemer opstår uden, at der handles på det.</p> <p>Såfremt projektet medfører iltsvind eller en så omfattende tilgroning, at små vandløb reelt udvikler sig til sumpområder, hvor miljømålene ikke længere kan opretholdes, vurderer DSF, at projektet vil være i strid med målsætningerne i vandrammedirektivet.</p> <p>DSF opfordrer derfor til, at ovenstående forhold indarbejdes tydeligt i miljøkonsekvensrapporten og i vilkårene for § 25-tilladelsen, så projektets positive intentioner ikke undermineres af utilsigtede negative effekter på vandløbenes økologiske tilstand.</p>	<p><b>Beskrivelse og begrundelse for træplantning</b></p> <p>Strækningerne langs Kvorning Møllebæk er i lange perioder i sommerhalvåret sammenvokset af især smalbladet mærke. Det vurderes, at bækken vil have svært ved at opnå målopfyldelse jf. vandområdeplanernes krav, når der anvendes de gængse virkemidler. Virkemidlerne er bl.a. at anlægge terrænnære slyngede vandløb med god bredde og lave skråningsanlæg. Ved at anvende de anbefalede virkemidler, vurderes det, at Kvorning Møllebæk fremadrettet vil have svært ved at opnå god økologisk tilstand for bl.a. ørreder, da vandløbsplanterne i perioder vil have så kraftig vækst, at der vil opstå spærringer, som er impassable for især ørreder.</p> <p>Ved at foretage træbeplantninger på strategiske strækninger, hvor vandløbet bliver mest soleksponeret, har et begrænset fald og har ekstra bredde ved gydestryg, da det er her skyggeeffekten har den største positive effekt, på den økologiske tilstand og den hydrauliske kapacitet. Det vurderes, at en stor del af vandplanterne kan skygges væk og derved bevare faunapassage for bl.a. fisk og invertebrater.</p> <p>Vandløbsvedligeholdelsen kan fremadrettet begrænses eller helt ophøre. På sigt vil træernes rødder gro ud i vandløbet og agere skjul og levested for fiskeyngel og invertebrater. Nedfaldne blade og grene fra træerne vil ligeledes agere som fødekilde for invertebrater.</p> <p>For at sikre, at beplantningen ikke påvirker omgivende beskyttede naturtyper (§3) eller landskabelige værdier negativt, er der</p>	
--	--	--	--

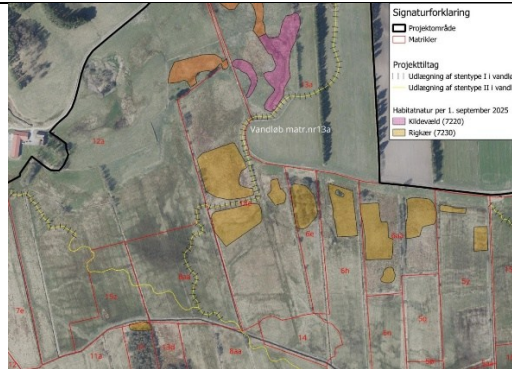
			<p>fastsat følgende rammer for etablering og drift:</p> <ul style="list-style-type: none"> <li>• Der plantes således, at 70 % af vandløbet beskyttes</li> <li>• Der plantes udelukkende i 2 m bræmmen og ikke i og ved udpegningsgrundlag.</li> <li>• Der plantes ikke på begge sider af vandløbet på samme stræk, hvilket kan medføre besværliggørelse af en eventuel fremtidig nødvendig maskinel vedligeholdelse.</li> <li>• I driftsfasen føres 1 årligt tilsyn de første 5 år efter anlæg, for at sikre træernes vækst og korrekt placering i forhold til soleksponering.</li> <li>• Der anvendes udelukkende hjemmehørende arter til beplantning herunder sikre en naturlig landskabelig indpasning, der understøtter områdets biodiversitet uden at introducere fremmede elementer i landskabet.</li> <li>• For at sikre mod negative påvirkninger af beskyttet natur, arter og landskabet, etableres beplantningen med faste friholdelseszoner, der sikrer at tilstødende naturbeskyttede arealer ikke påvirkes negativt af den skyggegivende vegetation.</li> </ul> <p>Der plantes generelt udenfor § 3-beskyttede arealer. Dog ønsker Naturstyrelsen at plante langs de restaurerede vandløbsstrækninger inden for følgende registreringer af beskyttet eng: E51, E50 og E74, hvoraf ingen af dem har en god eller høj naturtilstand. Naturstyrelsen har været i dialog med Viborg Kommune, som har tilkendegivet, at de er positivt indstillede over for virkemidlet træplantning langs</p>	
--	--	--	--	--

			<p>vandløbet, så længe det ikke har en væsentlig påvirkning på landskabelige interesser eller lysåbne naturtyper med god til høj naturtilstand.</p> <p>Derudover er projektbeskrivelsen tilpasset Viborg Kommunes anvisninger om træartsvalg, plantemetode og friholdelseszoner. Derfor plantes der kun i mindre klynger på øst- eller sydsiden af vandløbene, og kun i disses brinkzoner. Desuden plantes der ikke inden for å-beskyttelseslinjen, 100-meter bufferzonen for søer med stor vandsalamander, 30 meter fra N2000-natur, rigkær og kildevæld og 30 meter fra § 3-beskyttede naturtyper i god og høj naturtilstand. Ydermere plantes der ikke rødel inden for § 3-beskyttede naturtyper, idet arten er kvælstoffikserende.</p> <p>Inden for projektområdet er der arealer, der fremover skal plejes med høslæt af hensyn til tajgasædgæs. Disse arealer friholdes derfor for plantning.</p> <p>Placeringen af beplantningen berører følgende matr.nre.:</p> <p>Nyt forløb af <b>Morild Bæk</b>, beliggende på matr.nr. 1ac Ørum By, Ørum og 2q Hulbæk By, Ørum</p> <p>Nyt forløb af <b>Kilde fra Hulbækvej</b> beliggende på matr.nr. 4af, 4ac, 16e Hulbæk By, Ørum</p> <p>Nyt forløb af <b>Svingel Bæk</b>, beliggende på matr.nr. 5ad Mollerup By, Ørum</p> <p>Nyt forløb af <b>Kvorning Møllebæk</b> beliggende på matr.nr. 12a Kvorning By, Kvorning</p> <p>Nyt forløb af <b>Vandløb fra matr.nr. 13a</b> beliggende på matr.nr. 13a og 18e Kvorning By, Kvorning</p>	
--	--	--	---	--

			<p>Der plantes klynger og rækker af træer og buske langs dele af brinken af de restaurerede vandløbsstrækninger. Plantningen foretages i vandløbets brinkzone. Planteafstanden vil være på 1 meter. Der sættes beskyttende vækstrør om træerne for at beskytte mod vildtskader. Disse monteres med træpæle.</p> <p>Træerne plantes manuelt med spade og der vil derfor kun være behov for en ATV med trailer til transport af planterne langs den ene side af vandløbsstrækningen. Forudgående jordbearbejdning vil ikke være nødvendigt, idet der plantes umiddelbart efter det gravearbejde, der foretages i forbindelse med vandløbsrestaureringen. Ved 1 års eftersynet erstattes udgåede træer. Strækninger med tilplantning fremgår af figur 2, 3 og 4.</p> <p>Der arbejdes med følgende arter:</p> <ul style="list-style-type: none"><li>• Rødel (<i>Alnus glutinosa</i>), skyggetræ, maxhøjde 20-25 m</li><li>• Ask (<i>Fraxinus excelsior</i>), lystræ, maxhøjde 25-35 m</li><li>• Stilkeg (<i>Quercus robur</i>), lystræ, max 25-30 m højt</li><li>• Almindelig røn (<i>Sorbus aucuparia</i>), lystræ, max 10-12 m højt</li></ul> <p>Omtrent 70 % af planterne vil være af arten rødel (<i>Alnus glutinosa</i>), da denne art giver mest skygge, formentlig vil udvikle sig bedst under vækstforholdene, samt udvikler et rodnet nede i vandløbet, som kan bruges som skjulested for fisk. Derudover er bladene let omsættelige og kan udgøre en vigtig del af fødegrundlaget for vandløbets smådyr. Rødel vil dog blive suppleret</p>	
--	--	--	--	--

		<p>af træarterne ask, stilkeg og almindelig røn, for at skabe variation. Der tages forbehold for plantetilgængeligheden hos planteskolen.</p> <p>Inden for § 3-beskyttede naturtyper vil der ikke blive plantet rødæl, idet dens rødder indeholder kvælstoffikserende knoldbakterier, som Viborg Kommune har vurderet kan medføre en tilstandsændring i de beskyttede naturtyper i kraft af næringstilførsel. Hovedtræarten i disse områder vil derfor være ask. Både ask, stilkeg og almindelig røn er lystræer, hvorfor skyggepåvirkningen inden for de § 3-beskyttede naturtyper også vil blive mindre end den bliver langs de vandløbsstrækninger, hvor rødæl er hovedtræart.</p> <p>Der plantes afbrudte klynger af træer i dele af vandløbenes brinkzone på samlet ca. 275 m, svarende til ca. 275 planter i alt. Der medgår samme antal bionedbrydelige vækstrør.</p> <p>Alt arbejde og færdsel vil foregå inden for samme arbejdsområde som for vandløbsarbejdet, altså lige langs den nye vandløbskant og på de nye brinker (se Figur 1-3 på de næste sider). Plantningen foretages i løbet af oktober måned, idet planterne skal være i dvale og vandløbsarbejdet skal være overstået, før der kan plantes.</p> <p><b>Revurdering af projektets påvirkninger på Svingel Bæk og urtebræmmer langs med vandløbet</b></p> <p>Samlet set vurderes det, at der ved at genslynge Svingel Bæk etableres et mere naturligt vandløb som et karakteristisk landskabselement i en stor ådal, hvor vandløbet efterfølgende, sammen med en</p>	
--	--	---	--

			<p>nyudvikling af urtebræmmen, bidrager til at opnå gunstig bevaringsstatus på et biogeografisk niveau for habitatnaturtypen.</p> <p>Genslyngningen og projektet som helhed vil ikke blot forlænge vandløbet, men også give grobund for mere naturlige og bredere urtebræmmer, der forventes at have en udbredelse på 2 meter til hver side fremfor den nuværende 1 meter.</p> <p>I forbindelse med genslyngning af vandløbet vil vandløbet fraregnet zoner med tilplantning med trægrupper blive ca. 15 % længere og zonen til naturligt forekommende urtebræmmer 100 % bredere.</p> <p>I driftsfasen vil der således kunne udvikles ca. 0,3 ha nye vandløbsbræmmer, så der samlet set vil være 0,4 ha.</p> <p><b>Ændring af forløb af Vandløb matr. 13a (tilløb til Kvorning Møllebæk)</b> Grundet tidligere indgåede aftaler med lodsejer på matr.nr. 12a Kvorning By, Kvorning, kan det ikke lade sig gøre at omlægge Vandløb på matr. 13a', som det blev foreslået i november 2025. Forslaget fra november 2025 kom på baggrund af, at der blev nyregistreret habitatnatur på den strækning, hvor vandløbet oprindeligt blev projekteret til at ligge. Habitatnaturen fremgår af figuren nedenfor.</p>	
--	--	--	---	--

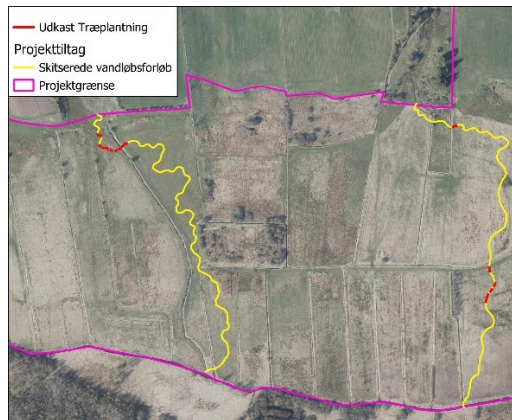


*Figur 1: Tilpasset forløb af "Vandløb matr. 13a", hvor eksisterende forløb er bevaret mellem nye registreringer af Natura 2000-naturtyper.*

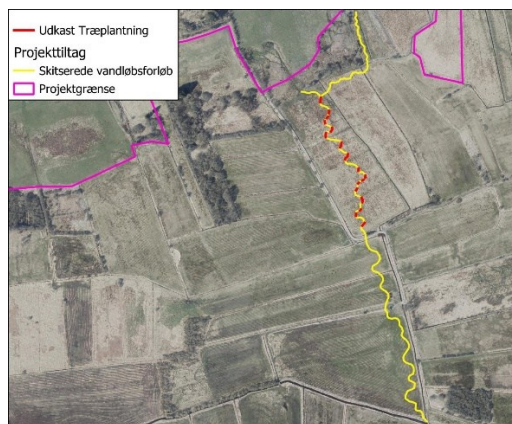
For at overholde den indgåede lodsejeraftale samt undgå påvirkning af habitatnaturtyperne, projekteres det i stedet, at vandløbet forbliver i sit nuværende regulerede forløb imellem de to udpegninger af rigkær. Derved bliver der ikke inddraget arealer af habitatnaturen i forbindelse med projektet.

Tiltagene på strækningen forbliver uændrede, hvilket betyder at bunden hæves ved udlægning af naturligt bundsubstrat bestående af gydegrus (stentype I på figuren), og variationsskabende sten (stentype II på figuren). Bundhævningen foregår kun til et omfang, der betyder, at habitatnaturtyperne ikke oversvømmes af vandløbsvandet.

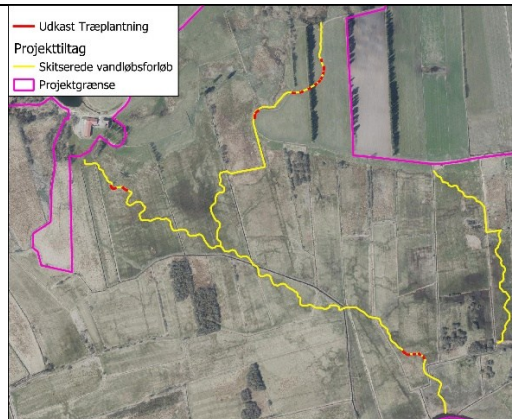
Placeringen i det eksisterende forløb betyder, at dræningen af habitattyperne formindskes, hvorved projektet bidrager til opfyldelsen af Natura 2000-planen for området.



*Figur 2: Morild Bæk (venstre) og Kilde fra Hulbækvej (højre).*



*Figur 3: Svinkel Bæk.*



*Figur 4: Kvorning Møllebæk (venstre) og Vandløb matr. 13a (højre).*

**Bemærkninger til overvågning af iltforhold og placering af ansvar for tilpasninger efter realisering**

Naturstyrelsen har ikke til hensigt at etablere overvågning af iltforholdene efter projektets realisering. Den aktuelle tilstand af vandløbene er, at de fremstår lysåbne, udrettede og i sommerperioderne stærkt tilgroede.



*Figur 5: Kvorning Møllebæk set i nedstrøms retning.*

Det er Naturstyrelsens vurdering, at vandløbenes fysiske forhold i dag ikke understøtter gode iltforhold, som sandsynligvis er stærkt ugunstige i perioder.

De projekterede genslyngninger, gydebaner, skjulesten og ovenstående projektilpasninger med træplantning og vedligehold taget i betragtning vurderer Naturstyrelsen, at projektet vil medføre en forbedring af de fysiske forhold og iltforholdene i de fire vandløb. Projektet vurderes derfor ikke at være til hinder for målopfyldelse iht. vandområdeplanerne.

Dertil kommer, at iltmålinger efter realisering ikke vil have noget sammenligningsgrundlag, fordi der ikke er foretaget konkrete målinger før projektets gennemførelse. Det vil derfor være vanskeligt at koble

			<p>en evt. iltproblematik efter gennemførslen sammen med projektet.</p> <p>Kvorning Klima-lavbundsprojekt må ikke medføre en forringelse af tilstanden i de målsatte vandløb eller være til hinder for indfrielse af målsætningen i de gældende vandområdeplaner. Det er Naturstyrelsens vurdering, at projektet med ovenstående tilpasninger vil bidrage til at opnå målopfyldelse i vandløbene.</p> <p>Hvis der opstår u hensigtsmæssige forhold som kan kobles direkte til konkrete projektiltag, vil Naturstyrelsen afhjælpe dem. Viborg Kommune kan vælge at gennemføre restaureringsprojekter for at forbedre miljøtilstanden i de målsatte vandløb og indfri målsætningen.</p>	
35 4	Line Mathiasen, Randers Tegl A/S	<p>Randers Tegl A/S: Idet udkast til §25-tilladelse for klima-lavbundsprojekt Kvorning omhandler de nærliggende råstofgraveområder og råstoffilladelser (Tindbæk I og Tindbæk II) i udkastets kapitel 6.6 (side 159-164) skal Randers Tegl gøre opmærksom på, at ny ansøgning (Tindbæk III) er under råstofmyndighedernes behandling. Arealerne der udgør ansøgningen Tindbæk III ses på vedhæftet kortbilag (det gule areal) og tænkes at erstatte råstoffilladelsen Tindbæk I når denne udløber. Ændringen består i at en del af matr.nr. 1b og 25b Kvorning er indbefattet i ansøgningsarealet (længst mod vest), hvorfor disse tillægsarealer til råstofindvindingen også skal sikres mod forhøjet grundvandsstand som følge af klima-lavbundsprojektet samt have mulighed for at kunne afvandes.</p> <p>Vedhæftet kortbilag er vist herunder:</p>	<p>For den nordlige del af Tindbæk III gælder, at afvandingen opretholdes gennem etablering af den afskærmende grøft (se Naturstyrelsens bemærkning til Region Midtjyllands høringssvar).</p> <p>For den smallere, vestlige del af Tindbæk III er der i dag grøfter, som vil kunne bruges til afvanding af råstofgraveområdet. Der er ikke projekteret afvandingstiltag i disse grøfter, som ligger uden for projektområdet, ligesom de er en del af samme system som den nye afskærmende grøft, hvor afvandingen vurderes ikke at blive påvirket.</p>	<p>Høringssvaret har ikke givet anledning til ændringer af miljøkonsekvensrapport eller §25-tilladelse.</p> <p>Da ansøgningen til Tindbæk III ligger inden for Region Midtjyllands udpegende indvindingsområders afgræsning er der ikke ændringer i forhold til det vurderingsgrundlag der er anvendt i miljøkonsekvensrapporten og §25-tilladelsen. Det ansøgte Tindbæk III område udgør en ændret arealmæssig udbredelse end Tindbæk I, men er beliggende i et område, hvor der er foretaget vurdering af risiko for at påvirke afvandingsforhold. SGAV er enig med bygherres vurdering af at etablering af afvægegrøft og i øvrigt opretholdelse af grøfter uden for projektgrænsen sikrer mod øget risiko for afvandingmæssig påvirkning af udpegende råstofindvindingsområder.</p>



Blå streger er eksisterende grøfter, den grønne streg syd for G265 er den nye afskærmende grøft.

35  
9

Region  
Midtjyl  
land

Region Midtjylland takker for muligheden for at afgive høringssvar til Miljøkonsekvensrapport og udkast til §25-tilladelse for Naturstyrelsens klima-lavbundsprojekt Kvorning af den 6. januar 2026. Heraf følger vores bemærkninger:

Klima-lavbundsprojektet Kvorning overlapper med råstofgraveområde Hammershøj NV og Hammershøj Midt-Vest, og grænser op til råstofgraveområde Hammershøj Syd (Figur 1). Klima-lavbundsprojektet grænser op til flere råstof tilladelser beliggende indenfor råstofgraveområderne (Figur 2).



Figur 6-38. Kort der viser Regionens udpegede råstofområder, ved den østlige del af projektområdet. Fra MiljøGIS.

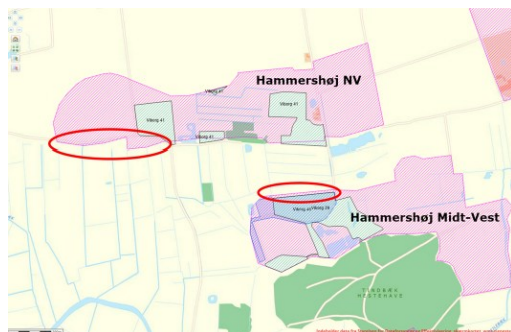
Klima-lavbundsprojektet vurderes ikke at forringe afvandingen eller på anden måde påvirke de potentielle råstofgraveområder Hammershøj NV og Hammershøj Midt-Vest.

**Bemærkninger til Hammershøj NV**  
For Hammershøj NV gør sig gældende, at området ligger væsentligt højere end lavbundsgrunden i projektområdet, hvor der udføres hydrologitiltag. Der er ca. 2 m højdeforskel over ca. 40 m på de laveste områder, hvor der endnu ikke er indvundet råstoffer, og ned til de højest liggende projektarealer. På de arealer, hvor der er indvundet råstoffer og efterbehandlet er der ca. 90 cm højdeforskel over ca. 75 m afstand ned til de højest liggende arealer i projektområdet. Dette giver et fald fra det efterbehandlede areal på over 12 ‰. Ved almindelig dræning er fald på 2 ‰ tilstrækkeligt.

Der sløjfes ikke grøfter eller dræn ud for områder, hvor der ikke er indvundet råstoffer. Terrænet i ådalen falder desuden så meget fra grusvejen og sydpå, at evt. grundvandsstigninger i projektområdet ikke vil

Høringssvaret har givet anledning til præcisering af ordlyden i §25-tilladelsen. Det præciseres i tilladelsens afsnit 6.6 Råstoffer, at projektområdet overlapper med råstofgraveområde Hammershøj NV på matriklerne 13g, 16n, 2aa og 4ci, Kvorning By, Kvorning samt råstofgraveområde Hammershøj Midt-Vest på den sydlige del af matrikel nr. 11z, Kvorning By, Kvorning. Der er ikke meddelt råstoff tilladelser i de mindre overlappende områder. SGAV vurderer at præcisering af ordlyden ikke medfører behov for opdaterede vurderinger i hverken miljøkonsekvensrapporten eller §25-tilladelsen. Det begrundes SGAV med at der er tale om et mindre overlap i forhold til det samlede udpegede indvindingsområde og områder som er vurderet i forhold til potentiel påvirkning af afvandsforhold.

**Figur 1:** Udbredelse af Klima-lavbundsprojektet Kvorning og gældende råstofgraveområder. Klima-lavbundsprojekt Kvorning ses på kortet at overlappe med de to nordligste råstofgraveområder Hammershøj NV og Hammershøj Midt-Vest (Kilde: UDKAST, §25-tilladelse til Klima-lavbundsprojekt Kvorning, Ministeriet for Grøn Trepert, Styrelsen for Grøn Arealomlægning og Vandmiljø, s. 160).

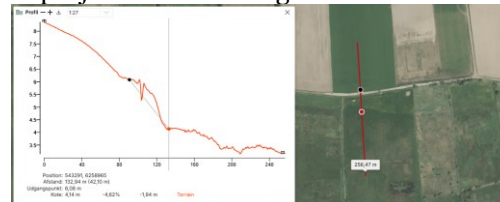


**Figur 2:** Gældende råstofgraveområder Hammershøj NV og Hammershøj Midt-Vest med angivelse af de områder (rød cirkel), hvor der er delvist overlap med Klima-lavbundsprojektet Kvorning. Råstoff tilladelser er skraveret med lys grøn, og råstofansøgninger er skraveret med blå. Lyserød skravering angiver råstofgraveområderne (Kilde: Kort over råstoffer - Regional Udvikling af 4. februar 2026).

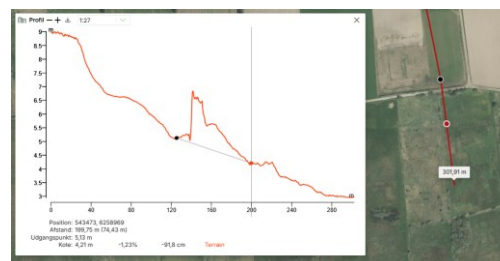
Indenfor Klima-lavbundsprojektet Kvorning hæves det terrænnære grundvandspejl ved at blokere afvandingsystemerne, og regionen finder det i den forbindelse positivt, at der bliver taget højde for råstofindvindingstilladelserne ved at etablere afskærende grøfter til at sikre, at den hævede vandstand alene påvirker arealerne inden for projektområdet afvandingsmæssigt.

have betydning for afvandingen af de opstrøms liggende arealer uden for projektgrænsen.

En evt. afvanding af kommende indvindingsområder vil derfor ikke blive påvirket af projektets realisering.



SCALGO beregner en højdeforskel på 1,94 m mellem ikke-indvundet areal i råstofgraveområdet (sort punkt) og projektområdet (rødt punkt).



SCALGO beregner en højdeforskel på 92 cm mellem efterbehandlet indvindingsområde (sort punkt) og projektområdet (rødt punkt).

### Bemærkninger til Hammershøj Midt-Vest

For Hammershøj Midt-Vest gør sig gældende, at der etableres en afskærende grøft på nordsiden af råstofgraveområdet, som sikrer, at projektet ikke påvirker uden for projektområdet. Der er ikke projekteret hydrologi tiltag i forløbet mellem den nye afskærende grøft og Nørreå, hvilket medfører

	<p>Region Midtjylland noterer, at det jf. side 13 i Miljøkonsekvensrapporten konkluderes, at <i>"projektet, som det også er angivet i forundersøgelsen, ikke tilsidesætter hensyn i forhold til plangrundlaget for så vidt angår drikkevandsinteresser, fredninger, råstoffer, jordforureninger og fredede fortidsminder."</i>, samt at <i>"Naturstyrelsen oplyser, at de udlagte graveområder ikke bliver påvirket"</i>, og at forholdet grundet indkomne høringssvar inddrages i miljøkonsekvensrapporten.</p> <p>Regionen hæfter sig dog ved, at der, jf. afsnit 8.2 Metodebeskrivelse og datagrundlag på side 82 i Miljøkonsekvensrapporten, <i>"er alene fokuseret på en beskrivelse på udvalgte områder, hvor der er givet tilladelser til råstofindvinding."</i> De udlagte råstofgraveområder omfatter arealer med eksisterende tilladelser til råstofindvinding, men også arealer hvor der kan søges om nye tilladelser til råstofindvinding. I Miljøkonsekvensrapporten berøres udelukkende de dele af råstofgraveområderne, hvorpå der er en eksisterende råstof tilladelse. Følgende arealer til råstofgraveområder er udlagt i umiddelbar nærhed af Klima-lavbundsprojekt Kvorning:</p> <p>Hammershøj NV</p> <ul style="list-style-type: none"> <li>• Hammershøj NM</li> <li>• Hammershøj Midt-Vest</li> <li>• Hammershøj Syd</li> </ul> <p>Regionen skal anmode SGAV om at belyse påvirkningen af disse områder i miljøkonsekvensrapporten. Region Midtjyllands gældende råstofgraveområder og råstofinteresseområder kan ses på: <a href="http://drift.kortinfo.net/Map.aspx?page=raastoftilladelser&amp;Site=Midtjylland">drift.kortinfo.net/Map.aspx?page=raastoftilladelser&amp;Site=Midtjylland</a></p>	<p>at afvandingen af arealerne kan opretholdes.</p>	
--	--	---	--

		<p>Overlap med råstofgraveområde Hammershøj NV  Klima-lavbundsprojektet Kvorning overlapper med råstofgraveområde Hammershøj NV på matriklerne 13g, 16n, 2aa og 4ci, Kvorning By, Kvorning (Figur 2). Det område af Klima-lavbundsprojekt Kvorning, der overlapper med råstofgraveområde Hammershøj NV, er beliggende syd for en eksisterende markvej. En del af arealet har tidligere været indvundet. Flere råstoftilladelser i råstofgraveområdet grænser op til Klima-lavbundprojekt Kvorning, men der er ikke meddelt råstoftilladelse i det overlappende område (Figur 2).</p> <p>Overlap med råstofgraveområde Hammershøj Midt-Vest  Klima-lavbundsprojektet Kvorning overlapper med råstofgraveområde Hammershøj Midt-Vest på den sydlige del af matrikel nr. 11z, Kvorning By, Kvorning (Figur 2). Der er ikke meddelt råstoftilladelse i det overlappende område.</p> <p>I Region Midtjylland arbejder vi aktivt med bæredygtig råstofressourceindvinding, hvor de efterbehandlede råstofgrave kan være med til at skabe bedre vilkår for naturen efter endt råstofindvinding. Dette stemmer godt overens med formålet i Klima-lavbundsprojektet Kvorning. Vi glæder os til at følge projektet.</p>		
36 2	Miljøstyrelsen	<p>Miljøstyrelsens har umiddelbart følgende bemærkninger til udkastet til § 25-tilladelsen:  På side 23 står der "afskaffelse af affald". Miljøstyrelsen foreslår, at begrebet "afskaffelse" erstattes med "håndtering", da afskaffelse ikke er et begreb der eksisterer inden for affaldslovgivningen.</p>	Ingen bemærkninger.	Høringssvar fra Miljøstyrelsen har medført en tekstnær præcisering af tilladelsens ordlyd i afsnit 2.3.1., så "afskaffelse" ændres til "håndtering", hvilket ikke medfører behov for opdaterede vurderinger i hverken miljøkonsekvensrapporten eller §25-tilladelsen.

		På side 28 står der, at "Brugt olie, emballage og andet affald skal afleveres til godkendt modtageranlæg". Miljøstyrelsen skal pointere, at dette affald skal afleveres sorteret, hvilket ikke fremgår af teksten.		
	Fugleværnsfonden	Vi har gennemgået materialet og vurderer de valgte løsninger ser rigtige og fornuftige ud. Vi kan derfor varmt anbefale projektet og glæder os til fuldførelsen. Vi forventer et kommende varigt engagement i området. Hele Nørreådal vil være et oplagt område til natur-signaturprojekt og fokus på natur og sammenhæng på tværs af de mange projekter i ådalen.	Ingen bemærkninger.	Høringssvaret har ikke givet anledning til ændringer af miljøkonsekvensrapport eller tilladelsen.
36 4	Ålav for Gudenå og Nørreå	Ålav – for Gudenå og Nørreå har følgende bemærkninger i forbindelse med gennemførelsen af projektet: Projektet omhandler lukning af dræn og grøfter m.m. i et meget stort engområde, som før var veldrænet og anvendt til diverse landbrugsmæssige formål. Vi ønsker at få afdækket, om denne omlægning vil bevirke, at det vand, der vil blive afledt til Nørreå fra området, vil være iltfattigt og dermed give iltsvind i Nørreå, idet der henvises til vedhæftede indslag i TV2 og om ændringerne fra landbrugsjord til mose vil afgive miljøskadelige stoffer? Der er meget sparsomme målinger af Nørreås økologiske tilstand i nærområdet. Os bekendt skulle de få målinger der er i nærområdet vise at Nørreå på denne strækning er i "Moderat økologisk tilstand" i dag. Kan Viborg Kommune garantere, at dette vil forbedre tilstanden til "God økologisk tilstand" efter etableringen af Klima Lavbundsprojektet i Kvorning Enge? Specielt for dette Lavbundsprojekt er, at det ikke ligger bag et dige. Dvs. at afledningen af vand tildels vil ske vilkårligt ud over brinken til Nørreå. Hvilke tiltag vil	<b>Bemærkninger til iltindholdet i vand fra projektområdet</b> Iltsvind i vandløb er koblet til: • Grødevækst, hvor grøden opbruger ilten gennem respiration • Oversvømmelse af vandløbsnære arealer, hvor ilten i vandet opbruges af vandplanternes respiration, hvorefter vandet hurtigt strømmer tilbage i vandløbet • Frigivelse af organiske forbindelser til vandløbet ved pludselig eller kraftig afstrømning, hvor de organiske forbindelser ved omsætning opbruger ilten. Dette kan også medføre, at iltfattigt grundvand presses ud i vandløbet (stempelkandeeffekten).  Projektet indebærer ikke tiltag, der påvirker grøden i Nørreå. Grødeskæring er reguleret af vandløbsregulativet for Nørreå, og forestås af den kommunale vandløbsmyndighed. Derudover kan grødeskæringspraksis kun laves om ved en regulativændring.  Projektet indebærer ikke tiltag, der medfører øget oversvømmelse af de vandløbsnære arealer fra Nørreå.	Høringssvaret har ikke givet anledning til ændringer af miljøkonsekvensrapporten eller tilladelsen. SGAV begrundet dette med, at projektets potentielle påvirkninger på Nørreå fremgår af tilladelsens vurderingsafsnit 6.1.2.1.1.2 og bemærker, at der ikke foretages anlægstiltag i Nørreå med gennemførelse af projektet.

		<p>blive gjort for at sikre, at Nørreå ikke tilsandes på strækningen? Det skal sikres at Nørreås vandføringsevne ikke forringes og at vedligeholdelsen af Åen kan ske uhindret, så regulativet overholdes. Sediment og aflejringer skal fjernes løbende fra Åen. Således at vandføringen ikke forringes og at vandstanden ikke stiger.</p>	<p>Projektets sløjfning af dræn og grøfter reducerer hastigheden, hvormed vand strømmer til Nørreå, og er dermed med til at reducere risikoen for iltsvind grundet ”stempekandeeffekten”.</p> <p><b>Bemærkninger til den økologiske tilstand af Nørreå på strækningen</b> Projektet vurderes ikke at have en påvirkning på den økologiske tilstand af Nørreå, jf. miljøvurderingsrapporten. Projektet er et statsligt klima-lavbundsprojekt. Det er vandløbsmyndighedens (kommunalbestyrelsens), der forestår restaureringsprojekter mhp. at opnå målopfyldelse i målsatte vandløbsforekomster.</p> <p><b>Bemærkninger til bekymring om tilsanding af Nørreå som følge af projektet</b> Som en del af projektet etableres der sandfang under anlægsarbejdet. Projektet vurderes ikke at medføre sedimenttransport efter realisering, jf. miljøvurderingsrapporten.</p> <p><b>Bemærkninger til overholdelse af regulativ og krav til vandføringsevne</b> Projektet vurderes ikke at påvirke Nørreås vandføringsevne, da der ikke gennemføres tiltag, der påvirker vandløbets skikkelse eller forløb. Projektet har heller ikke nogen indvirkning på vedligeholdelsen, som forstås af den kommunale vandløbsmyndighed. Derudover kan vedligeholdelsespraksis kun laves om ved en regulativændring.</p>	
--	--	--	--	--