

Spanager - Haslev Øst - Vordingborg Nord - Miljøkonsekvensvurdering

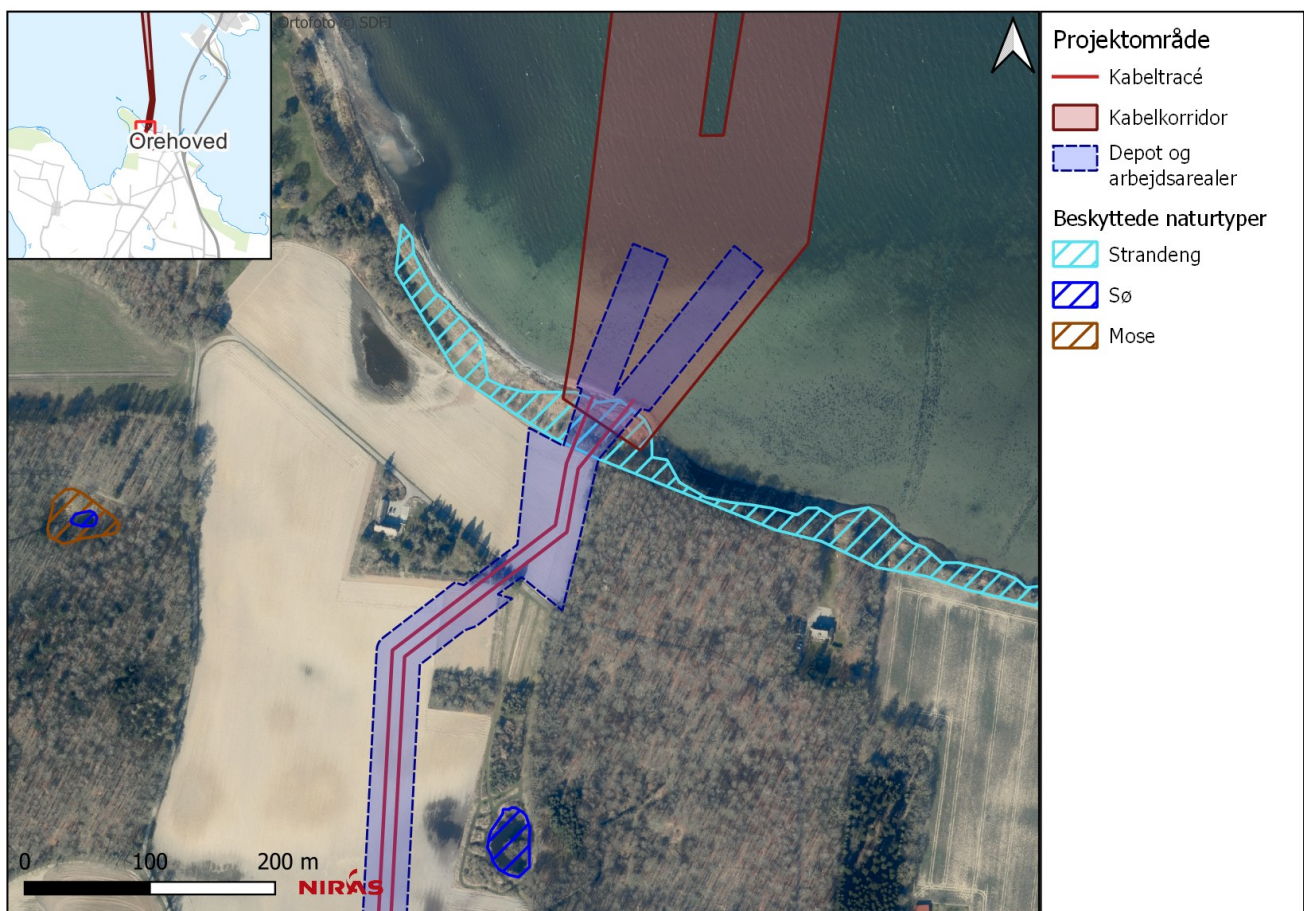
Note subject

Energinet Eltransmission A/S

Dato: 3. februar 2025

1 Baggrund

Der skal underbores en strandeng med rørskovs-bevoksning der ligger ned til Natura 2000 område nr. 173, se Figur 1.1. I forbindelse med underboringen skal der trækkes underboringrør over strandengen, og det kan blive nødvendigt at køre med gravmaskiner. På udpegningsgrundlaget for fuglebeskyttelsesområde F85, der er tilknyttet Natura 2000 området, er opført arterne rørhøg og rørdrum, der begge yngler i rørskov. Strandengen omkring hvor søkablet ilandsættes er derfor besøgt den 28. januar 2025, for at kunne vurdere hvorvidt areaerne potentielt udgør yngleområder for rørhøg eller rørdrum.



Figur 1.1: Arbejdsarealer hvor søkablet landsættes

2 Besigtigelse

2.1 Arealet der opgraves

Selve arealet, der skal underbores, er foran et læhegn. Ved besigtigelsen var der et par meter bredt bælte af rørskov havværts, og vegetationen bagved var lav eller fladtrykt, se Figur 2.1, Figur 2.2 og Figur 2.3. Rørskoven i området var med tør bund, og kunne gennemgås til fods.



Figur 2.1: Foto taget i arealet der skal opgraves set mod vest



Figur 2.2: Foto taget i arealet der skal opgraves set mod øst



Figur 2.3: Foto taget i arealet der skal opgraves set mod Storstrømmen

2.2 Øst for arealet der opgraves – foran Lymose Skov

Arealet foran Lymose Skov var smallere og med vådere underlag end arealet, der opgraves. Rørskovsarealet blev gradvist bredere mod øst. I takt med at rørskovsbæltet blev bredere, steg terrænet og blev mere tørt. Se Figur 2.4, Figur 2.5 og Figur 2.6.

Landværts rørskovsbæltet var et parti med mudder med en række dyrespor, sandsynligvis fra rådyr, se Figur 2.7.



Figur 2.4: Rørskov ud for Lymose Skov, set mod nordøst



Figur 2.5: Rørskov ud for Lymose Skov set mod vest



Figur 2.6: Rørskov ud for Lymose Skov set mod vest



Figur 2.7: Trædesti i mudder mellem rørskovsbæltet og Lymose Skov. Sandsynligvis spor af rådyr.

2.3 Eng vest for område der opgraves

Eng med meget kort bevoksning. Engen har en lavning i midten med vanddække enkelte steder, se Figur 2.8 og Figur 2.9.



Figur 2.8: Eng set mod nordvest



Figur 2.9: Eng set mod vest

2.4 Rørskov nordvest for engen

Område med høj græsbevoksning, der gradvist går over i rørskov, se Figur 2.10. Mellem græsbevoksningen og træbevoksningen landværts, var en slået sti, se Figur 2.11. I området med høj græsbevoksning, blev der fundet en bunke afpillede fjer, sandsynligvis fra bytte nedlagt af ræv eller potentielt en større rovfugl, se Figur 2.12. Ved siden af fjerbunken var en række spor i sandet, der ud fra størrelsen sandsynligvis er fra ræv, se Figur 2.13. Rørskoven nordvest for området med højt græs havde tørt underlag og var tilgængelig til fods, Figur 2.14 og Figur 2.15.



Figur 2.10: Kystlinjen med høj græsbevoksning set mod nordvest.



Figur 2.11: Slået sti havværts et læhegn. Set mod nordvest



Figur 2.12: Fjer fra nedlagt fugl, sandsynligvis nedlagt af ræv.



Figur 2.13: Spor af ræv eller hund



Figur 2.14: Rørskov nordvest for engen, tættere del længst fra engen, set mod nordvest



Figur 2.15: Rørskovsområde nordvest for eng, udsyn mod sydøst. Strandengen der opgraves ses foran læhegn af birk.

3 Konklusion

Rørskovsarealerne var ved besigtigelsen tilgængelige til fods, og stort set uden vanddække. Dette betyder, at arealet er tilgængeligt for rovdyr, hvilket begrænser området's potentiale som yngleområde for rørhøg og rørdrum. Der blev fundet spor fra hundeluftning, samt spor fra rovdyr (sandsynligvis ræv). Rørskoven var relativt tynd, og en rede placeret her ville være udsat for forstyrrelser og prædation, da den ikke vil være godt skjult.

Det konkluderes, at de besigtigede arealer *ikke udgør potentielle yngleområder for rørhøg eller rørdrum*, da disse arter kræver større rørskovsarealer, fortrinsvist med permanent vanddække, så reden er uforstyrret og beskyttet mod rovdyr.