



# Supplerende idéhøring

## Indkaldelse af idéer og forslag til afgrænsning af miljøkonsekvens- rapport for landanlæg til Hesselø Havvindmøllepark

Høringsperiode:  
4.-18. november 2021





# Supplerende idéhøring

Hesselø Havvindmøllepark består af anlæg på havet og på land. Landanlægget har til formål at sende strømmen fra havvindmølleparken ud på det eksisterende transmissionsnet. Projektet på land omfatter nedgravede kabler fra ilandføringspunktet ved Gilbjerg Hoved frem til en kompensationsstation ved Pårup og videre til nettilslutningspunktet ved Hovegård Højspændingsstation, der i den forbindelse skal udbygges. Der skal udarbejdes en miljøkonsekvensrapport, som belyser de miljømæssige konsekvenser af projektet. I perioden 12. februar til den 19. marts 2021 blev der gennemført en første offentlig høring i forbindelse med, at der blev indkaldt ideer og forslag til, hvad miljøkonsekvensrapporten skulle indeholde. I høringsfasen blev der offentliggjort et idéoplæg med projektbeskrivelse, og der indkom forslag til ændringer til projektet fra både borgere, foreninger og myndigheder. På baggrund af de indkomne forslag samt yderligere detailprojektering, er der foretaget mindre ændringer af projektet ændret få steder. Der gennemføres hermed en supplerende idéhøring på baggrund af projektændringerne, herunder ændring af stationerne ved Pårup og Hovegård. Den supplerende idéhøring sendes til de borgere, der vurderes at kunne blive berørt af projektændringerne.

Du kan læse mere om projektet og projektændringerne på de næste sider. Høringen løber fra d. 4.-18. november 2021. Ideoplægget, som lå til grund for den første høring, er tilgængeligt på <https://mst.dk/natur-vand/miljoevurdering/igangvaerende-miljoevurderinger/hesseloe-havvindmoellepark-landanlaeg/>. Her kan du også finde høringsnotatet, som behandler hørings svarene fra den første idéhøring for projektet.

## Hvad er en miljøkonsekvensrapport?

Projekter, der må antages at kunne påvirke miljøet væsentligt kan kun realiseres på baggrund af en omfattende vurdering af konsekvenserne for miljøet. Vurderingen skal påvise, beskrive og vurdere projektets væsentlige direkte og indirekte virkning på:

- Befolkningen og menneskers sundhed
- Den biologiske mangfoldighed, med særlig vægt på arter og naturtyper der er beskyttede
- Jordarealer, jordbund, vand, luft og klima
- Materielle goder, kulturarv og landskab samt
- Samspillet mellem disse faktorer

Miljøvurderingen bygger på en miljøkonsekvensrapport, som bygherre skal fremlægge<sup>1</sup>. I den miljøkonsekvensrapporten bliver udarbejdet, indkaldes ideer og forslag til miljøkonsekvensrapportens indhold. Formålet er, at borgere, virksomheder og andre interessenter, der kan blive berørt af projektet, får mulighed for at stille spørgsmål og komme med input til miljøkonsekvensrapportens indhold.

---

<sup>1</sup> Gælder for projekter omfattet af § 15 i miljøvurderingsloven med tilhørende bekendtgørelse. LBK nr. 973 af 25/06/2020 om miljøvurdering af planer og programmer og af konkrete projekter (VVM) og BEK nr. 1376 af 21/06/2021 om miljøvurdering af planer og programmer og af konkrete projekter.

Det kan f.eks. være idéer til, hvilke miljøpåvirkninger, der skal tillægges særlig vægt i vurderingen og forslag om alternativer til projektet eller dets placering.

Miljøkonsekvensrapporten skal give en samlet beskrivelse af projektet og dets miljøkonsekvenser, som kan give grundlag for såvel en offentlig debat som miljømyndighedens endelige beslutning om, hvorvidt der kan gives tilladelse til projektet.

Miljøstyrelsen gennemgår miljøkonsekvensrapporten. Rapporten vil, sammen med ansøgningen, eventuelle supplerende oplysninger fra bygherre og udkast til tilladelser, blive offentligt fremlagt i 8 uger. Her bliver der igen mulighed for at sende bemærkninger til Miljøstyrelsen. På baggrund af de indkomne bemærkninger og konklusionerne af miljøvurderingen, vil Miljøstyrelsen afgøre om der kan udstedes tilladelser og miljøgodkendelse til det ansøgte projekt.

Læs mere om miljøvurderinger på:

<https://mst.dk/natur-vand/miljoevurdering/>

# Indhold

<b>1.</b>	<b>Landanlæg til Hesselø Havvindmøllepark</b>	<b>7</b>
1.1	Hvad går projektet ud på	7
1.2	Projektændringer	7
1.2.1	Tracéændringer	7
1.2.1.1	Tulstrup	7
1.2.1.2	Stenløse	8
1.2.2	Ændringer ved stationerne	9
1.2.2.1	Pårup Højspændingsstation	9
1.2.2.2	Hovegård Højspændingsstation	11
<b>2.</b>	<b>Projektbeskrivelse</b>	<b>11</b>
<b>3.</b>	<b>Påvirkninger af miljøet</b>	<b>12</b>
3.1	Støj og trafik	12
3.2	Luft, lys og lugt	13
3.3	Arealer, materielle goder, befolkning og menneskers sundhed	13
3.4	Jord og vand	14
3.5	Landskab og omgivelser	14
3.6	Natur herunder Natura 2000-områder	14
3.7	Risici	15
<b>4.</b>	<b>Sådan får du indflydelse</b>	<b>15</b>
4.1	Hvordan giver du din mening til kende?	15
4.2	Den videre proces	15

# 1. Landanlæg til Hesselø Havvindmøllepark

## 1.1 Hvad går projektet ud på

Hesselø Havvindmøllepark består af anlæg på såvel havet som på land. Anlæg på havet udgøres af havvindmøller, transformerplatform og søkabler, mens anlæg på land udgøres af nedgravede kabler og højspændingsstationer.

Den strøm, som Hesselø Havvindmøllepark producerer, vil blive ført i land med to eller tre søkabler på kysten ved Gilbjerg Hoved på Nordsjælland. Herfra føres strømmen via nedgravede landkabler frem til et nyt stationsområde til kompensering af kablerne ved en lokalitet nær Pårup. Stationsområdet ved Pårup er placeret ca. 3 km syd for Gilbjerg Hoved. Fra kompenseringsstationen fortsættes med to eller tre nedgravede landkabler til den eksisterende Hovegård Højspændingsstation ved Hove. For at etablere nettilslutningen skal stationen udvides væsentligt, og der skal etableres transformering til 400 kV.

Landkabeltracéet er i alt ca. 51 km langt og forløber i en overvejende nord-sydlig retning.

## 1.2 Projektændringer

Der er siden første offentlige høring sket en modning af projektet, som har medført projektændringer.

Ændringerne er fremkommet dels som respons på konkrete høringssvar i første offentlighedsfase, dels som nødvendige tekniske tilpasninger af projektet. Ændringerne medfører enten en udvidelse eller en ændret arealanvendelse af projektområdet.

Ændringerne kan opdeles i nedenstående to kategorier:

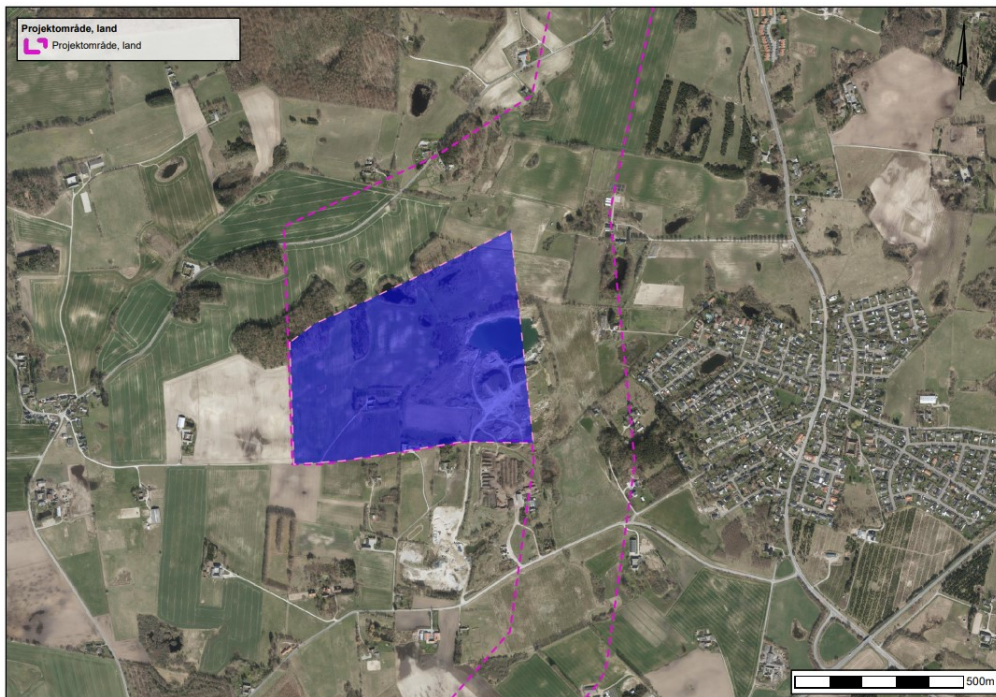
- Projektområdet ved kabeltracéet udvides ved Tulstrup og Stenløse på baggrund af problemstillinger rejst i høringssvar, suppleret med tekniske optimeringer af projektet.
- Projektområdet ved stationsområderne ved hhv. Pårup i Gribskov Kommune og ved Hove i Egedal Kommune ændres mht. placering eller udvides på baggrund af tekniske optimeringer af projektet.

### 1.2.1 Tracéændringer

#### 1.2.1.1 Tulstrup

Ved Tulstrup udvides projektområdet med et areal mellem Nejede og Møllehøj, med henblik på at undersøge, om der kan foretages en mere hensigtsmæssig placering af kabeltracéet, jf. Figur 1.

Udvidelse af projektområde på i alt ca. 34 ha.

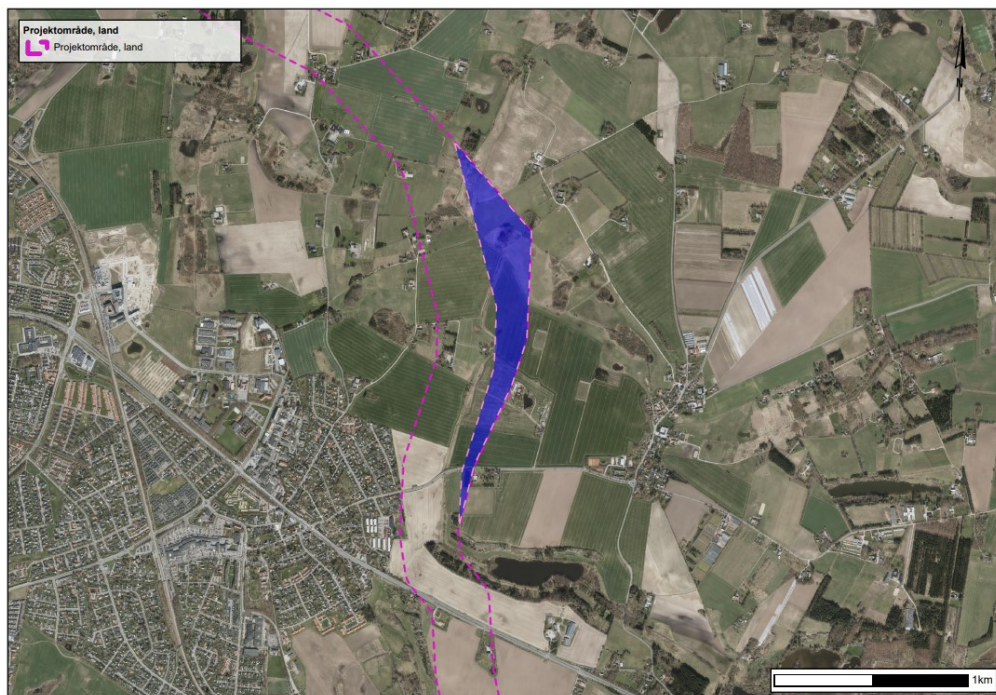


Figur 1 - Projektændringer af kabeltraceet ved Tulstrup. Blå markering angiver udvidelse af traceet.

#### 1.2.1.2 Stenløse

Øst for Stenløse udvides projektområdet med et areal, med henblik på at undersøge, om der kan foretages en mere hensigtsmæssig placering af kabeltraceet, der tager højde for de faktiske forhold. Se afgrænsning på Figur 2.

Udvidelse af projektområde på i alt 28 ha.



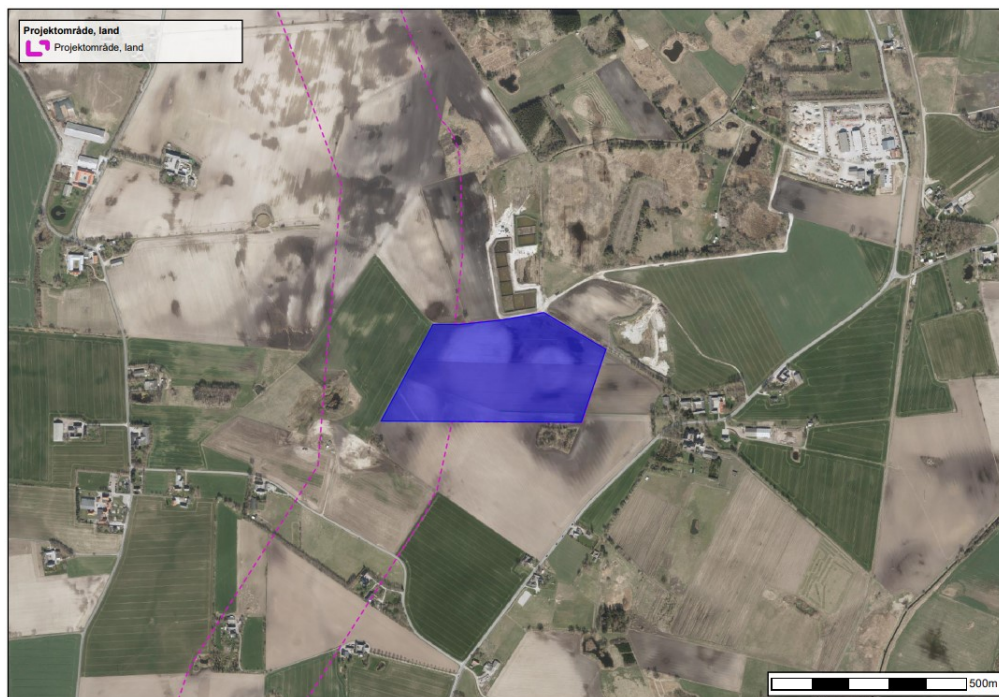
Figur 2 - Projektændringer af kabeltraceet ved Stenløse. Blå markering angiver udvidelse af traceet.



## 1.2.2 Ændringer ved stationerne

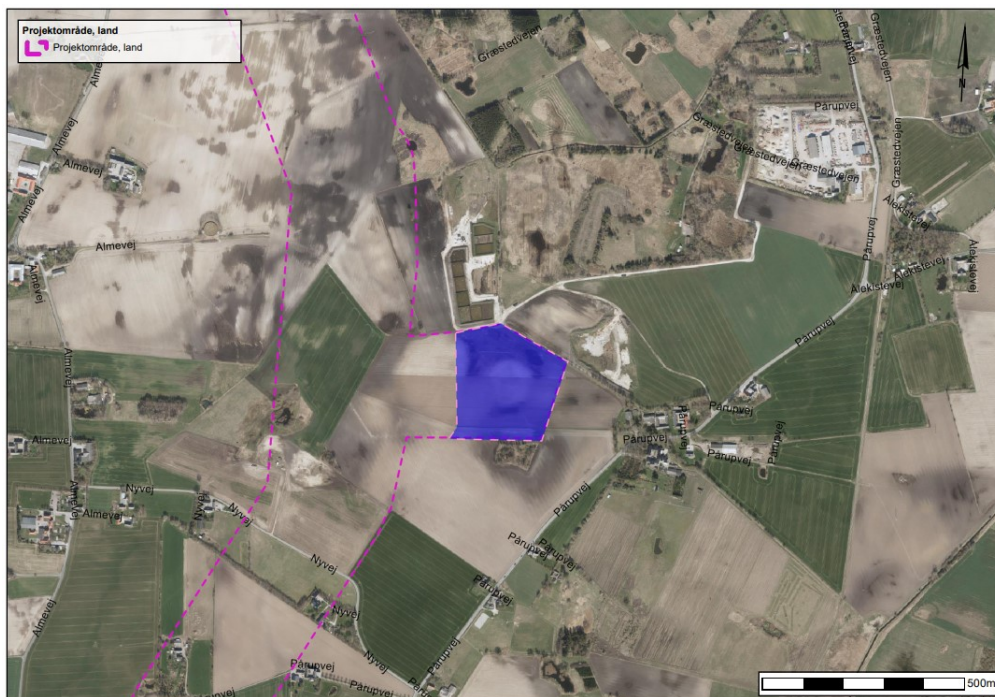
### 1.2.2.1 Pårup Højspændingsstation

Der er som led i en konkretisering af projektområdet ved stationsområdet nær Pårup foretaget en justering af arealet, hvor stationen placeres. Denne projektilpasning er sket ud fra en generel vurdering af jordbundsforholdene på lokaliteten. Det samlede bruttoområde til stationsplacering er således reduceret, og området har fået en østligere placering, som vist på Figur 3.



Figur 3- Justeret projektområde omkring Pårup. Arealforbruget til det nye stationsområde er tilpasset og fastlagt på baggrund af en projektmodning. Det konkrete arealforbrug til stationen er uændret.

Konkretiseringen af arealforbruget til stationen ved Pårup medfører, at der ønskes inddraget et areal mod øst. Dette nye areal er vist på nedenstående Figur 4 med blå markering.



Figur 4 - Kort over projektområdet ved Pårup Højspændingsstation, som viser ændringen fremhævet med blå.

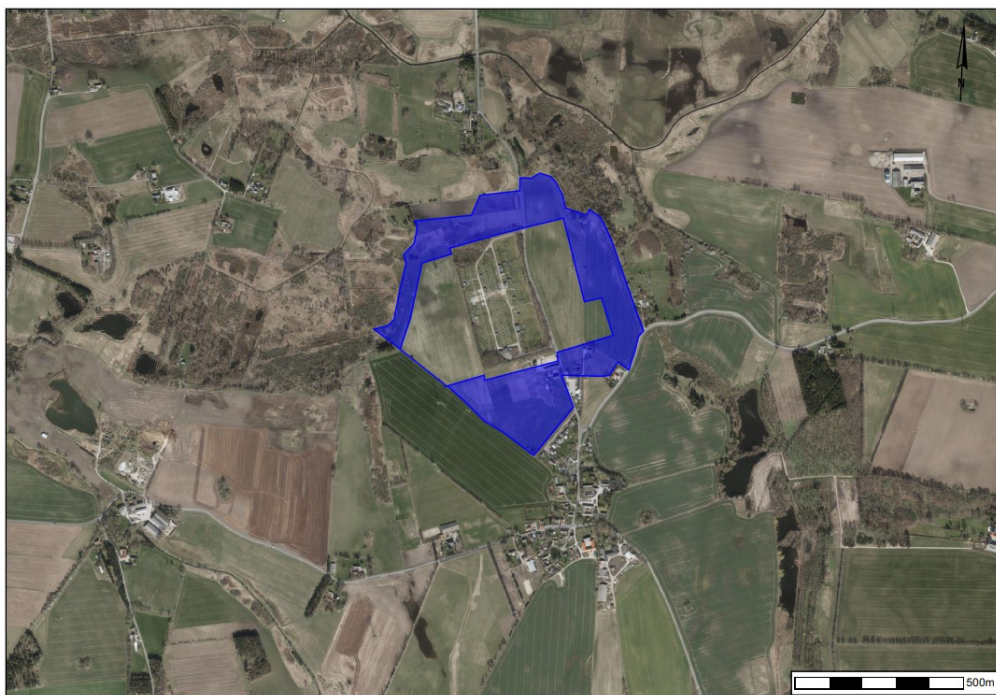
Arealudlægget til en station ved Pårup, som det blev vist i første idéhøring, fremgår af nedenstående Figur 5.



Figur 5 – Kort over projektområdet for den kommende station ved Pårup, som den var vist i debatoplægget i første offentlighedsfase. Arealudlægget måler i alt 17,8 ha.

### 1.2.2.2 Hovegård Højspændingsstation

Projektområdet ved Hovegård er udvidet, så det omfatter alle de arealer, der skal indgå i landsplandirektivet, herunder også areal til regnvandshåndtering, vejanlæg og midlertidige arbejdsarealer. Se Figur 6 for afgrænsning af projektområdet ved Hovegård.



Figur 6 - Kort over projektområdet ved Hovegård. Udvidelsen af projektområdet er fremhævet med blåt.

## 2. Projektbeskrivelse

Anlæggene på land består af to eller tre nedgravede landkabler, en kompenseringsstation ved Pårup og en højspændingsstation ved Hove.

Strømmen føres i land med søkabler ved Gilbjerg Hoved på Nordsjælland i Gribskov Kommune. Ilandføringen af søkabler sker via en ca. 800 m lang styret underboring, der starter fra landsiden og bores ud i havet ca. 150 m fra vandkanten ud for Gilbjerg Hoved, så det beskyttede landskab ikke påvirkes.

Herfra føres strømmen med to eller tre nedgravede landkabler via en kompenseringsstation på ca. 3,5 ha ved Pårup (Gribskov Kommune), til højspændingsstationen ved Hove vest for Ballerup (Egedal Kommune). Nettilslutningen til højspændingsstationen ved Hove (Hovegård Højspændingsstation) medfører et behov for at stationskapaciteten udvides betydeligt for at kunne håndtere produktionen fra havvindmøllerne.

Der er oprindeligt udlagt et projektområde for kabelanlægget i et 300 m bredt bælte omkring kabelstrækningen. Ved Tulstrup og Stenløse er dette bælte udvidet. Den præcise placering af selve kabeltracéet inden for bæltet kan først endeligt fastlægges, når der er meddelt § 25 tilladelse og indgået individuelle aftaler med lodsejerne inden

for projektområdet. På det meste af strækningen vil kablerne blive gravet ned. På særligt følsomme steder, fx ved krydsning af et vandløb eller et sårbart naturområde, vil kablerne blive lagt ved en underboring for at undgå opgravninger. Herved belastes miljø og omgivelser mindst muligt.

Når det præcise kabeltracé er fastlagt i samråd med lodsejerne, indsnævres projektområdet til et ca. 50-70 meter bredt arbejdsbælte. Når kablerne endeligt er anlagt og arealerne er reetableret, vil der være et 15-22 meter bredt servitútbælte, hvor der er begrænsninger i anvendelsen. Almindelig landbrugsmæssig drift kan dog godt ske inden for servitútbæltet.

Der vil desuden skulle etableres midlertidige oplags- og arbejdspladsarealer, hvor de tunge kabeltromler stiller særlige krav til indretning af oplagspladser og køreveje.

På Energinets hjemmeside findes et interaktivt kort over strækningen. Her er det muligt at søge på en konkret adresse og se dennes placering i forhold til undersøgelseskorridoren ved at benytte følgende link: <https://energinet.dk/hesseloe>

Det samlede anlægsprojekt på land består af følgende elementer:

- To eller tre søkabler føres i land ved Gilbjerg Hoved vest for Gilleleje via en 800 m lang styret underboring.
- To eller tre parallelle landkabler nedgraves fra området syd for Gilbjerg Hoved og videre til et nyt stationsområde til kompensering af kablerne ved en lokalitet nær Pårup, der er placeret ca. 3 km syd for ilandføringspunktet.
- Fra kompenseringsstationen fortsættes med to eller tre nedgravede landkabler til den eksisterende Hovegård højspændingsstation i Egedal Kommune. Landkabeltracéet er i alt ca. 51 km langt og forløber i en overvejende nord-sydlig retning.
- Udvidelse af den eksisterende Hovegård Højspændingsstation, hvor der etableres transformerering til 400 kV og tilsluttes det eksisterende 400 kV-højspændingsnet.

## 3. Påvirkninger af miljøet

Energinet skal som bygherre for dele af landanlægget for Hesselø Havvindmøllepark udarbejde en miljøkonsekvensrapport, som belyser projektets væsentlige miljøpåvirkninger. Hvis Miljøstyrelsen vurderer, at en given påvirkning ikke er væsentlig, skal den ikke beskrives i miljøkonsekvensrapporten.

### 3.1 Støj og trafik

Projektændringerne vil visse steder medføre øget trafik og støj, som kan udgøre en gene for omkringboende og brugere af området.

De trafikale gener vil primært være knyttet til anlægsfasen, hvor der skal udføres gravearbejde og hvor der skal køres med jord, ledninger og andre materialer.

Det kan blive nødvendigt at omlægge eller midlertidigt og kortvarigt at spærre veje, hvor der skal udføres krydsninger. I driftsfasen forventes der ikke nogen væsentlig trafik til/fra stationerne, der primært relaterer sig til tilsyn og service med anlægene.

Påvirkningen fra trafik ved stationerne i anlægs- og driftsfasen vil indgå i bygherres miljøkonsekvensrapport.

Støjgener forventes ligeledes størst i anlægsfasen, hvor de blandt andet vil stamme fra grave- og underboringsarbejde, evt. spunsning eller pæleramning og øget trafik mv.

Der forventes kun lokale og kortvarige (op til 5 uger) støjgener langs tracéet i anlægsfasen, mens varigheden ved arbejdspladser kan være op til 6 uger. Ved stationerne vil anlægsstøj være i det meste af anlægsperioden på 1-2 år.

Støj i anlægsfasen langs tracéet og på arbejdspladserne vil blive håndteret efter aftaler og anvisning fra den enkelte kommune.

Støj fra anlægsfasen ved stationerne vil indgå i bygherres miljøkonsekvensrapport.

I driftsfasen vil der udelukkende være støj fra stationerne, der kan påvirke omgivelserne lokalt. Alle grænseværdier for støj i driftsfasen forventes at blive overholdt. Støj ved stationerne vil blive belyst i miljøkonsekvensrapporten.

### **3.2 Luft, lys og lugt**

I anlægsfasen vil entreprenørmaskiner kunne bidrage til gener fra støv og emissioner lokalt omkring anlægsarbejdet langs tracéet, mens der i driftsfasen ikke vil være emissioner eller støvgener. Da der er tale om kortvarige gener der kan afhjælpes ved fx vanding, forventes emnerne ikke belyst i bygherres miljøkonsekvensrapport.

Der kan være behov for lys på arbejdspladserne, hvis der arbejdes i døgnets mørke timer. Arbejdspladserne er kortvarigt i brug (6 uger) i anlægsfasen, hvilket kan medføre kortvarige gener for de nærmeste omkringboende.

Lys fra kabeltracé og arbejdspladser forventes ikke belyst i bygherres miljøkonsekvensrapport.

Ved etablering af stationerne kan det blive nødvendigt at opsætte midlertidig belysning. Denne afskærmes og indrettes, så den ikke blænder naboer. Den midlertidige belysning er kun tændt i ydertimerne af arbejdstiden mellem kl. 07-18 på hverdage. Lysgener fra anlægsarbejdet indgår ikke i bygherres miljøkonsekvensrapport.

Der opsættes ikke permanent belysning på stationerne i Pårup og ved Hovegård i driftsfasen.

Projektet forventes ikke at medføre lugtgener i hverken anlægs- eller driftsfasen, og emnet medtages derfor ikke i miljøkonsekvensrapporten.

### **3.3 Arealer, materielle goder, befolkning og menneskers sundhed**

Projektet vil kunne medføre påvirkninger af landskabelige forhold. Landbrugsjorden kan dyrkes igen, når kablerne er etableret, og dræn, der afbrydes midlertidigt ved anlægsarbejdet, vil blive retableret, hvorfor forholdet ikke indgår i bygherres miljøkonsekvensrapport.

Rekreative forhold, som kan være færdsel på stier og strande, sportsaktiviteter og jagt, forventes kun at kunne blive midlertidigt påvirket i anlægsfasen, hvor der kan være støj og midlertidig omlægning eller lukninger af kortere varighed af stier og veje. Tilgængeligheden af områderne forbliver dog åben under hele anlægsarbejdet, hvorved friluftsliv og rekreative værdier ikke påvirkes og dermed ikke indgår i bygherres miljøkonsekvensrapport.

### **3.4 Jord og vand**

Anlægsarbejdet vil betyde, at der skal håndteres og opbevares jord langs tracéet og ved stationsarealerne. Noget af denne jord kan være i overskud og skal fjernes. Tilsvarende vil kunne forekomme på stationsarealerne. Håndtering af evt. forurenede jord og jord omfattet af områdeklassificering i projektområdet håndteres efter en af kommunerne godkendt jordhåndteringsplan. Idet de kortlagte arealer er velafgrænsede, vil kabelgraven blive ført uden om arealerne. Ligeså skal arbejdsarealer anlægges uden for kortlagte arealer. Emnet indgår ikke i bygherres miljøkonsekvensrapport.

Projektet forventes ikke at have konsekvenser for beskyttelsen af grundvandet, men der kan forekomme højtstående grundvand samt regnvand i anlægs- og driftsperioden ved fx stationerne, som skal håndteres uden skade for overfladevand eller grundvandsressourcen. Dette vil indgå i bygherres miljøkonsekvensrapport.

Overfladevand fra stationerne vil i driftsfasen blive ledt til opsamlingsbassiner i tilknytning til stationsområdet. Disse bassiner vil blive dimensioneret så alt vand kan tilbageholdes inden for stationsområderne. Der vil ikke ske udledning til recipient. Emnet vil blive behandlet i bygherres miljøkonsekvensrapport.

### **3.5 Landskab og omgivelser**

I anlægsfasen vil graveområdet og anlægsarbejdet i tilknytning til kabeltracéet være synligt i flere etaper på strækningen, idet arbejdet flytter sig ca. 3 km på 3-5 uger. Når anlægsarbejdet er overstået, vil alle arealer blive retableret, og der kan genplantes i de områder, hvor der har været behov for at fælde bevoksning.

De primære landskabelige påvirkninger vil komme fra de to stationsanlæg i driftsfasen, som er de eneste anlæg over terrænen. Der forventes at blive udarbejdet visualiseringer, der viser, hvordan stationerne vil se ud fra forskellige steder i omgivelserne. De benyttes til at vurdere, hvordan stationernes visuelle påvirkning er og indgår som en del af bygherres miljøkonsekvensrapport.

Projektet kan potentielt påvirke kulturhistoriske elementer og miljøer såsom under- og overjordiske fortidsminder, diger, kirker, slotte og herregårde samt lokalhistoriske bygninger. Der vil blive foretaget en arkivalisk kontrol af området for at afdække behovet for arkæologiske forundersøgelser, ligesom der redegøres for eksisterende fund og fortidsminder. For de områder, der er omfattet af kulturhistorisk interesse eller omfattet af kulturarv, og hvor det ikke er muligt at føre kablerne udenom, beskrives påvirkningen i miljøkonsekvensrapporten.

### **3.6 Natur herunder Natura 2000-områder**

Tracéet for landkablet går i land ved Natura 2000-område nr. 129 Gilbjerg Hoved og tracéet passerer videre gennem Natura 2000-områderne Gribskov (nr. 117) og Arresø (nr. 106).

Væsentlighedsvurderinger for Natura 2000-områder udarbejdes som en del af miljøkonsekvensrapporten. Hvis der ikke kan udelukkes en væsentlig påvirkning, vil de blive udarbejdet en Natura 2000 konsekvensvurdering.

Flere steder inden for projektets undersøgelsesområde må det forventes, at der findes bilag IV-arter, dvs. arter der er beskyttet under EU's habitatdirektiv.

Det oprindelige projekt med tilhørende tracé skal vurderes i forhold til miljøpåvirkning af natur, herunder Natura 2000-områder og bilag IV-arter.

Om projektændringerne kan have en miljøpåvirkning af Natura 2000-områder og bi-lag IV-arter og øvrig natur vil blive vurderet i bygherres miljøkonsekvensrapport.

### **3.7 Risici**

Uheld i anlægsperioden i form af blow-out af boremudder kan forårsage direkte og indirekte påvirkning af overfladevand, grundvand, jord og natur. Projektets påvirkning heraf skal indarbejdes i miljøkonsekvensrapporten. Inden igangsættelse af arbejdet udarbejdes en beredskabsplan, som specificerer forholdsregler ved et eventuelt blow out.

Stationerne vil i driftsfasen overholde gældende sikkerhedsforanstaltninger herunder beredskabsplaner og forventes ikke at medføre risici. Emnet indgår derfor ikke i bygherres miljøkonsekvensrapport.

## **4. Sådan får du indflydelse**

### **4.1 Hvordan giver du din mening til kende?**

Vi vil gerne have input fra borgere, foreninger, organisationer, virksomheder og berørte myndigheder om hvilke miljøforhold, der er vigtige at undersøge i forbindelse med den miljøkonsekvensrapport, som bygherre skal udarbejde. Herunder om der er miljøforhold, der ikke er nævnt i de forudgående afsnit, som er relevante at inddrage. Vi skal have dine idéer og forslag skriftligt per brev eller e-mail senest den 18. november 2021.

Dit bidrag skal sendes til:

Miljøstyrelsen  
Tolderlundsvej 5  
5000 Odense C

eller som e-mail til:  
[mst@mst.dk](mailto:mst@mst.dk)

Anfør venligst emnet:  
Miljøvurdering af landanlægget til Hesselø Havvindmøllepark, j.nr. 2020-53699.

Flere oplysninger kan fås hos Miljøstyrelsen, tlf.: 72 54 40 00 eller e-mail:  
[mst@mst.dk](mailto:mst@mst.dk)

### **4.2 Den videre proces**

Når høringen er afsluttet, sammenfatter Miljøstyrelsen de indkomne forslag i en udtalelse, der fastlægger, hvad der skal indgå i bygherres videre arbejde med udarbejdelsen af miljøkonsekvensrapporten.

Miljøkonsekvensrapporten danner grundlaget for Miljøstyrelsens vurdering af, om projektet kan tillades. Her vil eventuelle påvirkninger for mennesker, natur og miljø i området blive vurderet, herunder om der er behov for foranstaltninger til at forebygge eller begrænse forventede væsentlige skadelige indvirkninger.

Bygherres ansøgning, miljøkonsekvensrapport og Miljøstyrelsens udkast til tilladelse sendes i høring i 8 uger. Herefter vil Miljøstyrelsen vurdere, om der kan meddeles tilladelse til projektet.





## Supplerende idéhøring

Miljøkonsekvensrapport for landanlæg til Hesselø Havvindmøllepark

Ideer og forslag:

Kan frem til den 18. november 2021 sendes til:

Miljøstyrelsen  
Tolderlundsvej 5  
5000 Odense C

eller som e-mail til:  
mst@mst.dk

Anfør venligst emnet:

Miljøvurdering af landanlæg til Hesselø Havvindmøllepark, j.nr. 2020-53669.



Miljøstyrelsen  
Tolderlundsvej 5  
5000 Odense C

[www.mst.dk](http://www.mst.dk)