



Natura 2000-handleplan 2022–2027
Egtved Ådal
Natura 2000-område nr. N238
Habitatområde H238

Titel: Natura 2000-handleplan for N238 Egtved Ådal
Udgiver: Vejle Kommune og Miljøstyrelsen
År: 2024
Forsidefoto: Runkenbjerg af Mads Fjeldsø Christensen
© Styrelsen for Dataforsyning og Infrastruktur

Må citeres med kildeangivelse.



Miljøministeriet
Miljøstyrelsen



VEJLE
KOMMUNE

Indhold

1. Resumé	4
2. Baggrund	5
2.1 Den lovgivningsmæssige ramme	5
2.2 Miljøvurdering af handleplanerne	6
3. Redegørelse for gennemførelsen af seneste handleplan	7
4. Behov for indsatser	9
5. Indsatser fordelt på aktør	11
6. Prioritering af den forventede indsats	12
7. Forventede initiativer og plan for interessentinddragelse	13
Bilag 1: Henvisning til offentlige lodsejeres planer for forvaltningsindsatser	14
Bilag 2: Kortbilag	15
Bilag 3: Naturtyper og arter på udpegningsgrundlag	16

1. Resumé

Handleplanen for N238 Egtved Ådal beskriver den indsats, der skal igangsættes i Natura 2000-området inden udgangen af 2027 - dog udgangen af 2033 for de skovbevoksede, fredskovspligtige arealer. Natura 2000-området består af H238.

Det overordnede mål for området er beskrevet i afsnit 3.1 i Natura 2000-planen og de konkrete mål i afsnit 3.2. Generelt gælder for dette område, at den samlede forekomst af naturtyper og arters levesteder i Natura 2000-området, uanset om de er kortlagt, skal være stabil eller i fremgang, såfremt de naturgivne forhold giver mulighed for det.

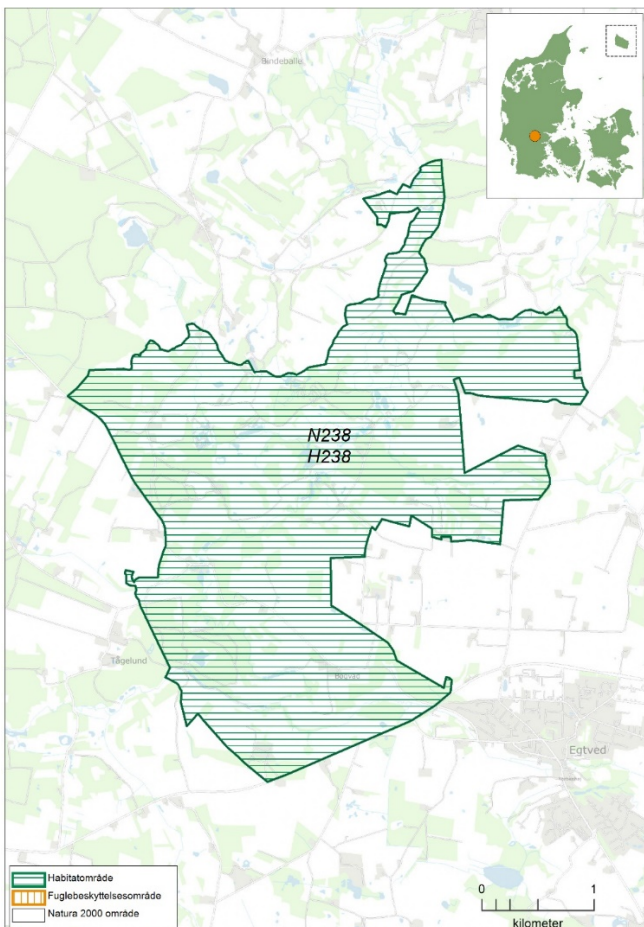
Målsætningerne konkretiseres i Natura 2000-planens afsnit 4.1 og 4.2 i form af nogle generelle og områdespecifikke retningslinjer for indsatsprogrammet.

Hovedformålet med indsatserne i perioden 2022-27 er:

1. Fokus på mere naturlige processer og naturens robusthed
2. Sikre og forbedre tilstanden af den eksisterende natur og levesteder
3. Bekæmpe invasive arter

For de fredskovpligtige skovnaturtyper vil indsatsen blive rettet mod skovnaturtypebevarende tiltag, der understøtter en større biodiversitet.

Indsatsen udføres både på offentlige og private arealer i området. Projekter på private lodsejeres arealer gennemføres i videst muligt omfang gennem frivillige aftaler. Der findes blandt andet en række understøttende tilskudsordninger, som kan søges gennem Landbrugsstyrelsen og Miljøstyrelsen, samt midler til Life-projekter som medfinansieres af EU.



Figur 1 Kortet viser afgrænsningen af Natura 2000-område N238. Natura 2000-området består af habitatområde H238 (vandet grøn skravering).

2. Baggrund

Miljøstyrelsen har udarbejdet Natura 2000-planer for 257 Natura 2000-områder, som indgår i den danske del af det europæiske Natura 2000-netværk. Planerne beskriver målene for det enkelte Natura 2000-område og fastlægger de indsatser, der skal ske inden for planperioden 2022–27. Natura 2000-planerne kan ses på Miljøstyrelsens hjemmeside www.mst.dk.

Ud fra Natura 2000-planerne er der udarbejdet Natura 2000-handleplaner for de enkelte Natura 2000-områder. Handleplanerne skal medvirke til at gennemføre Natura 2000-planerne for de enkelte områder. Denne handleplan er udarbejdet af Vejle Kommune og Miljøstyrelsen på grundlag af Natura 2000-plan for N238 Egtved Ådal.

Hver kommune er ansvarlig for de dele af handleplanen, der vedrører kommunens geografiske område på land og kommunens kystnære områder. Kommunerne er ansvarlige for, at handleplanerne gennemføres inden udgangen af 2027. Miljøstyrelsen er ansvarlig for at udarbejde en skovhandleplan for de skovbevoksede, fredskovspligtige Natura 2000-arealer med skovhabitatnatur inklusiv arealer nævnt i skovlovens §28 (herfra omtalt som skovbevoksede, fredskovspligtige arealer). Der skal gennemføres en planlægning hvert 12. år, som rammer denne planperiode. Miljøstyrelsen er ansvarlig for, at indsatserne på de skovbevoksede, fredskovspligtige arealer gennemføres inden udgangen af år 2033.

Kommunernes handleplan og Miljøstyrelsens skovhandleplan sammenskrives og udmøntes i denne samlede Natura 2000-handleplan.

Offentlige lodsejere, som ejer arealer i Natura 2000-området, kan vælge at gennemføre Natura 2000-planen direkte i egne planer for forvaltningsindsatser (eks. drifts- og plejeplaner). Der udarbejdes ikke handleplan for de offentlige lodsejeres arealer, hvor de selv udarbejder planer for forvaltningsindsatser, hvorfor data fra deres arealer ikke indgår i selve handleplanen men kun fremgår af bilag 1. Naturstyrelsen ønsker selv at udarbejde plan for forvaltningsindsats for egne arealer, og henvisninger til disse planer kan ses i bilag 1. Hvis der er behov for at tydeliggøre ansvarsfordelingen mellem aktører (heriblandt offentlige lodsejere med egne planer for forvaltningsindsatser), tydeliggøres dette i kapitel 5.

2.1 Den lovgivningsmæssige ramme

Den lovgivningsmæssige baggrund for handleplanerne findes i:

- miljømålsloven (lovbekendtgørelse nr. 692 af 26. mej 2023 med senere ændringer)
- naturbeskyttelsesloven (lovbekendtgørelsen nr. 1392 af 2. oktober 2022)
- bekendtgørelse om kommunalbestyrelsernes Natura 2000-handleplaner (bekendtgørelse nr. 944 af 27. juni 2016)
- bekendtgørelse af lov om skove (lovbekendtgørelse nr. 690 af 26. maj 2023)
- bekendtgørelse om tilvejebringelse af Natura 2000-skovplanlægning (bekendtgørelse nr. 946 af 27. juni 2016)

Det er kommunalbestyrelsen, der er ansvarlig for at gennemføre Natura 2000-planen på de privatejede arealer. Dog er det Miljøstyrelsen, der er ansvarlig for de privatejede, skovbevoksede, fredskovpligtige arealer. Offentlige lodsejere er ansvarlige for at gennemføre Natura 2000-planen på deres egne arealer.

Handleplanen skal ifølge lovgivningen indeholde nedenstående:

- En prioritering af myndighedens forventede forvaltningsindsats i planperioden på baggrund af en opgørelse af behovet for konkrete forvaltningstiltag.
- De forventede initiativer, som myndigheden vil tage for at gennemføre Natura 2000-handleplanen, herunder en plan for interessentinddragelse.
- En oversigt over fordelingen af indsatsen mellem kommunale myndigheder, Miljøstyrelsen og offentlige lodsejere.
- En redegørelse for gennemførelsen af handleplanen for den forudgående 6 års periode (dog 12 års periode for de skovbevoksede, fredskovspligtige arealer), der gør det muligt at vurdere, i hvilket omfang Natura 2000-handleplanen er gennemført for den forudgående periode.

Handleplanen skal ikke omfatte offentligt ejede arealer, hvis der for disse arealer er udarbejdet/udarbejdes en plan for forvaltningsindsatsen, der er i overensstemmelse med de fastsatte mål for naturtilstanden i Natura 2000-planen. Der indsættes et resumé af de offentlige planer i handleplanens bilag.

Handleplanen skal være så konkret, at dens gennemførelse kan vurderes. Dog må handleplanen ikke foregribe det præcise indhold af de aftaler eller afgørelser, der træffes i forhold til den enkelte lodsejer i forbindelse med gennemførelsen af handleplanen.

Handleplanen skal i samspil med vandplanlægningen realisere Natura 2000-planen for så vidt angår vandbehov for de naturtyper, som er direkte afhængige af et vandøkosystem. Natura 2000-planens mål om forbedret vandkvalitet i større søer, vandløb, fjorde og kystvande realiseres gennem indsatsen i vandplanlægningen og skal ikke indgå i Natura 2000-handleplanerne.

2.2 Miljøvurdering af handleplanerne

Natura 2000-handleplanerne er en type af planer, som kan være omfattet af krav om miljøvurdering i henhold til Bekendtgørelse af lov om miljøvurdering af planer og programmer og af konkrete projekter (VVM) (lovbekendtgørelse nr. 4 af 3. januar 2023) – herefter refereret til som miljøvurderingsloven.

Ved vurderingen af om en handleplan er omfattet af Miljøvurderingsloven ses på kriterierne i lovens § 8. Erfaringsmæssigt er der en del handleplaner, som ikke vil være omfattet af miljøvurderingsloven. Det afhænger dog i alle tilfælde af det konkrete indhold af handleplanen, og der skal derfor altid foretages en særskilt vurdering for hver plan.

Denne handleplan er blevet vurderet i forhold til, om den er omfattet af miljøvurderingsloven. Det er vurderet, at den ikke er omfattet af miljøvurderingsloven og der dermed ikke skal udarbejdes miljøvurdering af handleplanen.

Der er vurderet på, om handleplanen sætter nye rammer for fremtidige anlægstilladelser, eller om den vurderes at kunne påvirke internationalt udpegede naturbeskyttelsesområder væsentligt jfr. miljømålslovens §8.

Det er myndighedens vurdering, at handleplanen ikke sætter nye rammer for fremtidige anlægstilladelser.

Det er myndighedens vurdering, at handleplanen er undtaget fra habitatdirektivets artikel 6, stk. 3 og dermed fra vurdering efter miljøvurderingsloven, fordi planerne er "direkte forbundet med eller nødvendige for lokalitetens forvaltning" jf. artikel 6, stk. 3, 1. pkt. Handleplanen anses som direkte forbundet med og nødvendig for Natura 2000-områdets forvaltning.

For samtlige Natura 2000-planer er der foretaget en strategisk miljøvurdering (SMV). Natura 2000-planerne og de tilhørende miljøvurderinger kan findes på Miljøstyrelsens hjemmeside under Natura 2000, tredje generation planer (2022-2027).

3. Gennemførelsen af Natura 2000-handleplan for sidste planperiode

3.1 Redegørelse for gennemførelse af sidste Natura 2000-handleplan

Handleplanerne for anden planperiode har været gældende siden udgangen af 2017. Kommunen har i den mellemliggende periode arbejdet for at gennemføre den indsats, der blev beskrevet i Natura 2000-planen for planperioden 2016-2021. For de skovbevoksede, fredskovspligtige arealer har Miljøstyrelsen arbejdet for at gennemføre indsatserne, der blev beskrevet i første generation af Natura 2000-planen fra 2010-2015 og videreført i anden planperiode 2016-2021.

Det er muligt at få et samlet overblik over tilskudskompenserede indsatser i Natura 2000-områderne i "Sammenfatning af Natura 2000-planerne 2022-2027" på Miljøstyrelsens hjemmeside.

Nedenstående tabeller viser en oversigt over de realiserede, påbegyndte og planlagte projekter inden for Natura 2000-området.

Tabel 1: Følgende indsatser er finansieret via kommunernes egne midler eller DUT-midler*.

	Indsats	Kommunalt ejet	Privatejet
Vejle Kommune	Rydning af opvækst i rigkær	-	3 ha
	Hegning	-	65 ha

* Omfatter ikke offentlige arealer, hvor ejeren gennemfører Natura 2000-planen i egne planer for forvaltningsindsatser. Se resumé af plan for forvaltningsindsatserne i bilag 1.

Tabel 2: Følgende indsatser er finansieret gennem landdistriktsmidler eller anden finansiering og gælder arealer, der ikke er skovbevoksede, fredskovspligtige arealer*.

	Indsats	Kommunalt ejet	Privatejet
Vejle Kommune	Pleje af græs- og naturarealer på habitatnaturtyper	-	31 ha
	Hegning	-	121 ha
	Rydning	-	53,6 ha
	Etablering af optimale vandstandsforhold (forundersøgelse)*		

* Omfatter ikke offentlige arealer, hvor ejeren gennemfører Natura 2000-planen i egne planer for forvaltningsindsatser. Se resumé af plan for forvaltningsindsatserne i bilag 1.

Skovbevoksede, fredskovspligtige arealer følger en 12 års-cyklus, og første planperiode for disse løber således fra 2012 til 2021. Tabel 3 nedenfor viser status for de gennemførte eller igangværende indsatser i perioden 2010-2021 beliggende i kortlagt habitatskov indenfor Natura 2000-området. Indsatserne er opgjort på indsatstype. Der kan være gennemført flere indsatser på det samme areal, hvorved samme areal kan fremgå flere gange (eksempelvis skovnaturtypebevarende drift og pleje forud for urørt skov, eller forbedring af hydrologi på samme areal, hvor der også er udført skovnaturtypebevarende drift og pleje). Indsatsplanerne for arealerne blev først udgivet i skovhandleplanerne i 2012.

Tabel 3 er baseret på tinglyste indsatser såsom urørt skov, på data fra tilskudsordningerne (beror på tilsagnsdata, hvorfor arealet for indsats kan være overestimeret i forhold til den endelige indsats, idet der altid vil være en vis del af de givne tilsagn, der ikke udnyttes). Der kan være usikkerheder i de indhentede data fra tilskudsordningerne fra 2010-2015. Miljøstyrelsen har endvidere indhentet data for gennemførte indsatser i habitatnaturtyper på skovbevoksede fredskovsarealer fra offentlige myndigheder, og anvendt data i det omfang, Miljøstyrelsen har modtaget disse.

Tabel 3: Gennemførte indsatser på skovbevoksede, fredskovspligtige arealer. Tallene dækker over perioden 2010-2021.

Indsats	Tilskudsfinansiering på private arealer (ha)	Offentlige arealer (ha)	Total (ha)
Forbedring af hydrologi*	0	0	0
Indsatser m.h.p. lysåben natur**	1,2	0,25	1,4
Skovnaturtypebevarende drift og pleje***	0	0	0
Urørt skov	0	0	0

¹ Indsatser på private arealer dækker over indsatser, som er tilskudsfinansierede.

² Indsatser på offentlige arealer dækker hovedsageligt over indsatser gennemført via lodsejeres egne midler men kan også være dækket af tilskudsordninger.

* *Forbedring af hydrologi* dækker over lukning af dræn og grøfter samt ophør med vedligeholdelse af afvanding

** *Indsatser for lysåben natur* dækker over græsning, hegning og rydning med henblik på lysåben natur.

*** *Skovnaturtypebevarende drift og pleje* dækker over flere indsatser, heriblandt sikring af naturtyper, træer til naturligt henfald, naturnær skovdrift, rydning af uønsket opvækst, problemarter og invasive arter samt skovgræsning og foryngelse.

Tabel 4: Gennemførte indsatser på skovbevoksede, ikke fredskovpligtige arealer. Tallene dækker over perioden 2010-2021.

Indsats	Tilskudsfinansiering på private arealer ¹ (ha)	Offentlige arealer ² (ha)	Total (ha)
Skovnaturtypebevarende forvaltning herunder naturnær græsning i tilknytning til lysåbne arealer	9,1		9,1

Der er ikke iværksat Life-projekter inden for Natura 2000-området.

Ud over de ovennævnte indsatser har myndighederne søgt at gennemføre Natura 2000-handleplanen gennem følgende tiltag:

- Vejle Kommune har været i tæt dialog med alle nøglelodsejere i Natura 2000-området.
- Vejle Kommune har faciliteret, ansøgt og etableret en lang række hegninger på private arealer med henblik på at sikre naturtypebevarende naturforvaltning og sammenbinding af habitatnaturtyper. Dele af hegningerne er finansieret af egne naturforvaltningsmidler. Hvor det har været muligt indgår skovbevoksede arealer i hegningerne.
- Vejle Kommune har sikret naturtypebevarende forvaltning af 1,7 ha hede og der har været i dialog med private lodsejere om forvaltning af yderligere 2,8 ha hede i kommende planperiode.
- Vejle Kommune har været i dialog med flere dyreholdere om ekstensiv eller naturnær græsning.
- Vejle Kommune holder løbende øje med invasive arter i Natura 2000-område. Der er kun et areal med en forekomst af invasive arter på mere en 10 %. Der er planlagt en særlig indsats på dette areal først i næste planperiode.
- Miljøstyrelsen har finansieret gratis rådgivning hos Dansk Skovforening for ejere af skovbevoksede, fredskovspligtige arealer i Natura 2000-områderne.
- Som opfølgning på skovlovens anmeldte ordning for Natura 2000-områderne er der i flere Natura 2000-områder indgået aftaler med private lodsejere, der er med til at sikre naturindhold og arter på de berørte arealer (LBK. Nr. 690 26. maj 2023, §17-19).
- Miljøstyrelsen har arbejdet for relevante støtteordninger for at understøtte implementeringen af Natura 2000-planerne.
- Miljøstyrelsen har udført en opsøgende indsats og har kontaktet nogle private lodsejere med større arealer af privat fredskov og informeret om muligheden for at søge tilskud til indsatser i de private fredskove.

3.2 Foreløbig vurdering af gennemførelse af Natura 2000-planen

Handleplanen skal ifølge bekendtgørelsen indeholde en redegørelse for gennemførelsen af handleplanen for den forudgående 6 og 12 års periode, der gør det muligt at vurdere, i hvilket omfang Natura 2000-planen for den forudgående periode er realiseret. En vurdering, af hvorvidt handleplanerne er gennemført i den forudgående periode, er baseret på om de planlagte indsatser fra sidste handleplan er opfyldt, eller der er udført tilsvarende tiltag. Det er ikke et krav, at der foretages en vurdering.

Vejle Kommune vurderer, at der er gennemført den indsats, der har været mulig på de lysåbne naturtyper med de tilskudsmuligheder / støtteordninger, der har været gældende i de sidste to planperioder. I de to planperioder har Vejle Kommune faciliteret hegning og afgræsning af i alt 268 ha, hvoraf 84 ha er kortlagt lysåben natur. Det svarer til, at der er igangsat en naturforbedrende forvaltning på 60 % af arealet med kortlagt lysåben natur på private arealer. Hegningerne dækker 7 kerneområder; Bindeballe / Liegård, Runkenbjerg, Tørskind Bakker, Tågelund/Nybjerg Mølle/Skadbjerg, Egtved Holt, Sønderkær og Spjarupgård, hvor der er en positiv naturudvikling i gang, og potentiale for at skabe endnu mere sammenhæng herunder sammenbinding af habitatnatur.

Der er i alt 58 ha kortlagte skovnaturtyper uden fredskovspligt på private arealer. 31 ha er registreret som Elle- og askeskov og 3 ha som Skovbevokset tørvemose, som er samtidig omfattet af naturbeskyttelseslovens § 3. Det er ikke muligt at få tilskud til urørt skov på sådanne arealer. 16 ha er kortlagt som Egeskov, mens det resterende er Egeblandskov. Kommunen har medhegnet mindre arealer med kortlagt skovnaturtyper, hvor det har været muligt. Jf. de nuværende tilskudsordningerne til rydning og forberedelse til græsning må arealer med træer over 0,5 ha dog ikke indgå i hegninger med mindre det kan dokumenteres, at det er nødvendigt for at skabe læ til husdyr, hvilket betyder, at det er svært at lave en sammenhængende forvaltning, der understøtter både lysåbne og skovnaturtyper.

Effekten af indsatserne vil blive vurderet løbende i det Nationale Overvågningsprogram for Vandmiljø og Natur (NOVANA), som overvåger vandmiljøets og naturens tilstand inden for de områder, der prioriteres i forhold til de politisk fastsatte økonomiske rammer.

4. Behov for indsatser

Natura 2000-planen for N238, beskriver de konkrete mål for indsatsen. Indsatsprogrammet i Natura 2000-planerne er afstemt, så den økonomiske ramme og den krævede indsats i planerne passer sammen. Til gennemførelse af planerne stiller staten en række virkemidler til rådighed, ligesom det forudsættes, at kommunerne bidrager økonomisk via de midler, som kommunerne er blevet økonomisk kompenseret for af staten (DUT-midlerne).

De nuværende virkemidler/tilskudsordninger til tiltag i Natura 2000-områderne er primært fokuseret på etablering af hegning, rydning og etablering af naturlig hydrologi. Der kan på nuværende tidspunkt ikke søges tilskud til sammenbinding af naturarealer, lodsejerdialog for at sikre samarbejde, samgræsning og naturforvaltning på tværs af ejendomsskel, lysåbne naturtyper og skovnaturtyper samt naturlige dynamikker og processer som helårsgræsning med flere arter af store planteædere i store sammenhængende hegninger.

På baggrund af Natura 2000-planen har kommunen og Miljøstyrelsen vurderet, at der er behov for nedenstående konkrete forvaltningstiltag. Handleplanmyndigheden skal forsøge at indgå frivillige aftaler med lodsejere om drift. Hvor dette ikke er muligt, skal myndigheden påbyde en bestemt drift, hvis det er nødvendigt for opnåelse af målene i Natura 2000-planen eller for at forhindre forringelse og forstyrrelse.

Offentlige lodsejere skal selv organisere gennemførelse af indsatser på egne arealer.

Table 5: Behov for indsatser for naturtyperne*

Forventede indsatser		Skøn over behov:		
		Igangværende indsats	Ny indsats	Samlet behov for indsats
Lysåbne naturtyper	Sammenbinding af eksisterende hegninger		Op til 100 ha	Op til 100 ha
	Særlig indsats på heder		Op til 3 ha	Op til 3 ha
	Særlig indsats mod invasive arter		Op til 15 ha	Op til 15 ha
	Naturnært græsningstryk i eksisterende hegninger	15 ha	Op til 100 ha	Op til 100 ha
	Samgræsning med flere store arter af planteædere		Op til 50 ha	Op til 50 ha
	Nye hegninger		Op til 10 ha	Op til 10 ha
	Rydning af uønsket opvækst evt. med gedegræsning		Op til 15 ha	Op til 15 ha
	Etablering af naturlig hydrologi			
Skovnaturtyper uden fredskovspligt**	Skovnaturtypebevarende drift og pleje		Op til 50 ha	Op til 50 ha
	Urørt skov***			
	Forbedring af hydrologi			
Skovnaturtyper med fredskovspligt	Skovnaturtypebevarende drift og pleje			Op til 12,6 ha
	Urørt skov	0 ha		Op til 12,6 ha
	Rydning af invasive arter			0 ha
Sammenbinding af naturtyper/ny habitatnatur	Optimering af forvaltning på ekstensive arealer, heriblandt naturbeskyttede arealer der ikke er kortlagt som habitatnatur*		Op til 30 ha	Op til 30 ha
Tiltag på tværs af lysåbne og skovnaturtyper	Hegninger på tværs af lysåbne og skovnaturtyper		Op til 50 ha	Op til 50 ha

* Omfatter ikke offentlige arealer, hvor ejeren gennemfører Natura 2000-planen i egne planer for forvaltningsindsatser. Se resumé af plan for forvaltningsindsatserne i bilag 1.

** Indsatser planlagt for skovnaturtyper med fredskovspligt vises udelukkende som et samlet behov for indsatser med undtagelse af urørt skov, hvor igangværende indsatser også vises. Skovnaturtypebevarende drift og pleje dækker over flere indsatser. Da der kan være overlap mellem indsatstyper, og da der efter afslutning af én type indsats kan være behov for at gentage indsatstypen, er behovet for indsatser vurderet samlet.

*** Igangværende indsats for urørt skov omfatter al tinglyst urørt skov til og med 2021. Tinglyst urørt skov anses i denne sammenhæng som en varig igangværende indsats.

Tabel 6: Behov for indsatser for arter udover indsatser for naturtyper på lysåbne naturtyper og skovnaturtyper uden fredskovspligt*

Forventede indsatser	Skøn over behov:		
	Igangværende indsats	Ny indsats	Samlet behov for indsats
Indsats for bæklampret og odder		Restaurering/ genslyngning af vandløb og sikre kontakt mellem vandløb og ådal	

* Omfatter ikke offentlige arealer, hvor ejeren gennemfører Natura 2000-planen i egne planer for forvaltningsindsatser. Se resumé af plan for forvaltningsindsatserne i bilag 1.

5. Indsatser fordelt på aktør

Grundlæggende er ansvaret fordelt, så kommunerne er ansvarlig myndighed på alle arealer i kommunen undtagen de skovbevoksede fredskovspligtige arealer.

Miljøstyrelsen er ansvarlig myndighed for de skovbevoksede fredskovspligtige arealer. Det gælder dog, at kommunerne er ansvarlige for de arealer i fredskov, der er beskyttet efter §3 i naturbeskyttelsesloven.

Myndighederne er ansvarlige, jfr. ovenstående fordeling, for gennemførelse af handleplanen undtagen for offentlige arealer, hvor lodsejer selv er ansvarlig for at gennemføre handleplanen. De fleste indsatser er geografisk bestemt, hvorved den nævnte myndigheds- og arealdeling er gældende. Det er muligt at finde relevante Natura 2000-geodata i [MiljøGIS](#)¹. Endvidere kan overvågningsdata fra NOVANA-programmet tilgås via [Danmarks Miljøportal](#)² og i Natura 2000-basisanalyserne. Hver myndighed eller lodsejer er ligeledes ansvarlige for de arter på udpegningsgrundlaget, som ikke er geografisk fordelt p.ba. overvågningsdata, inden for deres respektive myndighedsområde eller egne arealer.

I tabellen nedenfor ses fordelingen af Natura 2000-områdets arealer fordelt ud på aktører.

Tablet 7: Fordeling af naturtypearealer på aktører

	Naturtype	Handleplanmyndighed		Offentlig lodsejer, der planlægger selv
		Vejle Kommune	Miljøstyrelsen	Naturstyrelsen / Vejle Kommune
Skovnaturtyper med fredskovspligt	9110 Bøg på mor		0,4 ha	
	9120 Bøg på mor med krisstorn		0,2 ha	
	9160 Egeblandskov		3 ha	
	9190 Stilkegekrat		7 ha	
	91D0 Skovbevokset tørvemose		0,4 ha	
	91E0 Elle- og askeskov		2 ha	0,3 ha NST
Skovnaturtyper uden fredskovspligt	9160 Egeblandskov	6,2 ha		
	9190 Stilkegekrat	16,4 ha		2,3 ha NST 0,2 ha VK
	91D0 Skovbevokset tørvemose	31,7 ha		
	91E0 Elle- og askeskov	3,3 ha		2,2 ha NST

Der kan være indsatser i Natura 2000-planens indsatsprogram, hvor der ikke er samme klare geografiske afgrænsning. I denne handleplan er der en naturlig ansvarsfordeling ud fra den geografiske afgrænsning, og dermed hvilken myndighed, der er ansvarlig for gennemførelse.

¹ <https://miljoegis.mim.dk/spatialmap?profile=natura2000planer3-2022>

² <https://www.miljoportal.dk/>

6. Prioritering af den forventede indsats

Natura 2000-planerne 2022-2027 har især fokus på en naturforvaltning, hvor man gør brug af naturens egne dynamikker. Samtidig fastholdes en række indsatser, der er kendt fra de gældende planer.

Hovedformålene med indsatserne i tredje planperiode (2022-2027) er:

- 1. Fokus på mere naturlige processer og naturens robusthed**
 - 1.1. der er øget fokus på en mere naturnær forvaltning med fokus på at sikre sammenhæng i naturen og mere naturlige dynamikker i Natura 2000-områderne
 - 1.2. der arbejdes for at udvide arealet med urørt skov
 - 1.3. der er fokus på tiltag mod klimaforandringer og dermed områdernes robusthed over for pludselige hændelser
- 2. Sikre og forbedre tilstanden af den eksisterende natur og levesteder hvilket bl.a. er i overensstemmelse med 'brandmandens lov' og EU's biodiversitetsstrategi 2030**
 - 2.1. fortsætte arbejdet med at sikre naturtilstanden f.eks. ved naturpleje på plejkrævende arealer
 - 2.2. fortsætte arbejdet med at afsøge behovet for og udlægge forstyrrelsesfrie zoner bl.a. til gavn for trækfugle, marine naturtyper og havpattedyr
 - 2.3. fokus på indsatser, der gavner truede arter og fugle
 - 2.4. fortsætte arbejdet med at afsøge behovet for at regulere fiskeri i beskyttede områder
- 3. Bekæmpe invasive arter**
 - 3.1. fortsætte arbejdet med at bekæmpe invasive arter

Prioriteringen af den forventede forvaltningsindsats i planperioden er sket på baggrund af opgørelsen af behovet for konkrete indsatser (se kapitel 4). Den nedenstående prioritering afspejler således den forventede tidsfølge af indsatsen i forbindelse med de konkrete forvaltningstiltag.

Prioriteringen af den forventede forvaltningsindsats i planperioden er sket på baggrund af opgørelsen af behovet for konkrete indsatser (se kapitel 4). Den nedenstående prioritering afspejler således den forventede tidsfølge af indsatsen i forbindelse med de konkrete forvaltningstiltag.

- Tidlig opsøgende/faciliterende indsats over for særlige lodsejergupper, f.eks.:
 - o Lodsejere med særligt sårbare naturtyper og arter
 - o Lodsejere med særligt store arealer omfattet af Natura 2000-planerne,
- Samarbejde med landbrugsrådgivere om mulighederne for dannelse af græsningslaug

Miljøstyrelsen vil for de skovbevoksede, fredskovspligtige arealer kontakte private ejere af fredskovsarealer større end 20 ha med henblik på at informere om muligheden for en mere skovnaturtypebevarende drift, tiltag for arter og muligheden for at udlægge til urørt skov.

Miljøstyrelsen fortsat prioritere at indgå i relevante Lift-projekter, nye som gamle.

7. Forventede initiativer og plan for interessentinddragelse

Det er Vejle Kommune og Miljøstyrelsens hensigt at planlægge og udføre projekterne som vist i nedenstående tabel 8, og i den forbindelse tager myndighederne en række initiativer for at inddrage lodsejere og andre interessenter i projekterne.

Tabel 8 viser myndighedernes plan for interessentinddragelse. Der kan ske ændringer, hvis det ønskes af lodsejerne, eller hvis andre forhold taler for det.

Tabel 7. Forventet plan for interessentinddragelse

Projekt navn	Initiativ	Tidsplan	Myndighed
Orientering af Klima, Natur- og Miljøforum	Kommunen afholder møder 2 gange årligt	Hele planperioden	Vejle Kommune
Lodsejerinddragelse	Formidling og inspiration til private lodsejere, der kan bidrage til en naturforbedrende forvaltning af Natura 2000-området	Hele planperioden	Vejle Kommune
Kontakt til ejere af skovbevoksede fredskovspligtige habitatskovarealer	Miljøstyrelsen kontakter skovejere med mere end 20 ha skovhabitatarealer og orientere om muligheden for tilskud	Hele planperioden	Miljøstyrelsen
Vejligning i mulige tiltag i skovhabitatnatur	Miljøstyrelsen understøtter en vejledningstjeneste ¹ til de private skovejere, hvor de kan søge gratis råd og vejledning omkring skovhabitatnatur	Hele planperioden	Miljøstyrelsen
Møder med Grønt Fremtidsforum	Miljøstyrelsen afholder møder med Grønt Fremtidsforum og vil sætte emnet på dagsordenen, når det er relevant eller efterspørges	Hele planperioden	Miljøstyrelsen

¹ Dette varetages for nuværende af Dansk Skovforening.

Projekterne gennemføres som udgangspunkt ved frivillige aftaler, og derfor er det i mange tilfælde ikke på nuværende tidspunkt muligt at beskrive hvornår projekterne fysisk bliver udført. Kommunen og Miljøstyrelsen vil i hvert enkelt tilfælde sørge for, at relevante interessenter bliver inddraget.

Bilag 1: Henvisning til offentlige lodsejeres planer for forvaltningsindsatser

Det gælder, at såfremt en offentlig myndighed som grundejer beslutter selv at udarbejde forvaltningsplaner, driftsplaner mv. i overensstemmelse med Natura 2000-planen, skal et resumé af den enkelte plan med beskrivelse af forvaltningsindsatsen indsendes til de berørte myndigheder senest 9 måneder efter Natura 2000-planens offentliggørelse jf. Bekendtgørelse om kommunalbestyrelsernes Natura 2000-handleplaner (BEK nr 944 af 27/06/2016) §5 stk. 2 samt Bekendtgørelse om tilvejebringelse af Natura 2000-skovplanlægning (BEK nr 946 af 27/06/2016) §15 stk. 2.

I dette bilag vil Naturstyrelsens og Vejle Kommunes resumeer af deres forvaltningsplan fremgå. Resumeerne vil fremgå af bilaget i Natura 2000-handleplanen ved offentliggørelse.

Bilag 1.A: Vejle Kommunes forvaltningsplan

NB - Skovforvaltningsplanen er ikke en del af høringen.

Vejle Kommune har vedtaget en skovforvaltningplan for kommunens skove herunder for den kommunaltejede del af Natura 2000-området Øvre Grejs Ådal.

[Link til kommunens skovforvaltningsplan](#)

Bilag 1.B: Naturstyrelsens forvaltningsplan

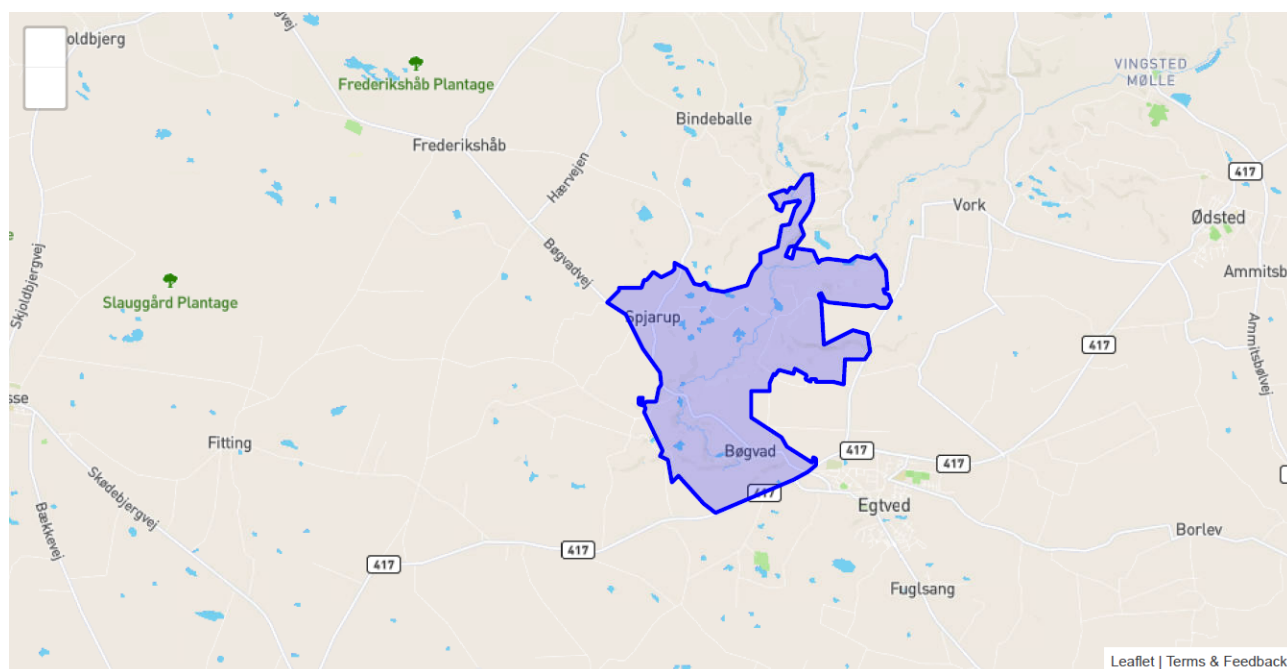
Sammenfatning af plejeplan for Naturstyrelsens arealer i Natura 2000-område N238 Egtved Ådal

Det er muligt at finde den samlede plan for forvaltningsindsats på Naturstyrelsens hjemmeside: <https://naturstyrelsen.dk/drift-og-pleje/natura-2000-plejeplaner/>. Plejeplanen omfatter foruden denne sammenfatning en kortudstilling af de planlagte indsatser. I kortudstillingen er det muligt at finde information om de planlagte indsatser for de enkelte kortlagte naturtyper samt arter.

Naturstyrelsen har, jf. §5 i BEK nr 944 af 27/06/2016 og §15 i BEK nr 946 af 27/06/2016, som offentlig grundejer besluttet selv at udarbejde plejeplaner for Naturstyrelsens arealer indenfor N2000 området i overensstemmelse med Natura 2000-planen for området.

Beskrivelse af området

Natura 2000-område N238 har et areal på: 1065.5 ha. Heraf ejer Naturstyrelsen: 36.3 ha. Denne plejeplan følger op på Natura 2000- planen for området N238 Egtved Ådal og vedrører alene Naturstyrelsens arealer. Størsteparten af Naturstyrelsens arealer i området ligger ved Østergård og Klingebæk. Ved Østergård ligger Runkenbjerg, i geologisk terminologi en falsk bakke, som er et godt udsigtspunkt over Vejle og Egtved ådale. De dominerende naturtyper er surt overdrev, kildevæld og tidvis våd eng, som begge afgræsses med kreaturer. Ved Klingebæk ligger et nedlagt dambrug, som er omdannet til sø. Her finder man også Tørskind grusgrav, som imidlertid ikke er en del af Natura 2000-området. Også her findes primært surt overdrev, kildevæld og tidvis våd eng, som afgræsses.



Tabel A: Kortlagte naturtyper på Naturstyrelsens arealer i Natura 2000-området

Skovnaturtyper	Areal [ha]
91E0 - Elle- og Askeskove	2,6
9190 - Stilk-egekrat	2,3

Lysåbne naturtyper	Areal [ha]
3260 - Vandløb med vandplanter	0,1
6230 - Surt overdrev	15,7
6410 - Tidvis våd eng	2,3
6430 - Nitrofile bræmmer	0,4
7220 - Kildevæld	3,9

Arter på udpegningsgrundlaget fremgår ikke af ovenstående tabel. Der henvises derimod til N2000 planen for området.

Planlagte indsatser

I det følgende angives Naturstyrelsens planlagte indsatser for naturtyperne på udpegningsgrundlaget. Indsatserne er beskrevet i nedenstående tabeller og suppleret med forklarende tekst. I tabellerne skelnes mellem "Eksisterende indsats" og "Ny indsats". "Eksisterende indsats" anvendes, hvor den pågældende indsats allerede er omfattet af den eksisterende arealforvaltning, eller hvor det fremgår af eksisterende driftsplaner og lignende, at indsatsen vil blive gennemført i plejeplanperioden. "Ny indsats" omfatter de indsatser, der alene gennemføres for at opfylde målene i N2000-planerne for 2022 - 2027.

Tabel B: Planlagte indsatser for naturtyperne på Naturstyrelsens arealer i Natura 2000-området

Indsatser - Skovnaturtyper (planperiode 2022-2033)	Eksisterende indsats[ha]	Ny indsats[ha]	Samlet behov for indsats[ha]
Andet areal uden drift	0,1		0,1
Græsningsskov	4,0		4,0

Indsatser - Lysåbne naturtyper (planperiode 2022-2027)	Eksisterende indsats[ha]	Ny indsats[ha]	Samlet behov for indsats[ha]
Græsning	21,7		21,7
Hegning	21,7		21,7

Ovenstående tabel udstiller Naturstyrelsens planlagte indsatser i planperioden. Indsatserne er planlagt med ophæng i målsætninger og retningslinjer fra den overordnede N2000 plan, som rækker ud over den enkelte planperiode, mens indsatserne forventes udmøntet indenfor planperioden. Der vil på de lysåbne naturtyper i dette Natura 2000-område blive foretaget løbende pleje med henblik på opretholdelse af naturtyperne i form af græsning.

Tabel C: Udvikling mod ny kortlagt naturtype

Der planlægges ikke for udvikling af nye naturtyper i indeværende planperiode. Derfor vises Tabel C ikke.

Tabel D: Planlagte indsatser for arter, udover indsatser for naturtyper på lysåbne naturtyper og skovnaturtyper på Naturstyrelsens arealer i Natura 2000-området

Plejen af områdets naturtyper vil samtidig tilgodese en række arter på udpegningsgrundlaget. Der planlægges ikke yderligere indsatser alene for arter i indeværende planperiode.

Opsummering

Den samlede indsats for naturtyper og arter på Naturstyrelsens arealer forventes hermed at understøtte de i Natura 2000-planen fastsatte mål for naturtilstanden.

Redegørelse for indsatsen i den forgangne plejeplansperiode

For de lysåbne naturtyper og arter på udpegningsgrundlaget omhandler denne redegørelse planperioden 2016-2021. For skovnaturtyper perioden 2010-2021. Nedenstående tabeller viser en oversigt over planlagte og gennemførte aktiviteter på Naturstyrelsens arealer inden for Natura 2000-område N238 Egtved Ådal

Tabel E: Status for gennemførelse af aktiviteter for seneste planperiode fordelt på naturtyper og arter

Skovnaturtyper (planperiode 2010-2021)	Indsats	Areal [ha]
9999 - Elle- og askeskove ved vandløb, søer og væld	Bevarelse af 3-5 store træer pr. ha til henfald	0,4

Lysåbne naturtype (planperiode 2016-2021)	Indsats	Areal [ha]
6230 - Surt overdrev	Græsning	16,3
6410 - Tidvis våd eng	Græsning	1,1
7220 - Kildevæld	Græsning	3,6
9997 - Ikke specificeret	Græsning	0,4

Tabel F: Oversigt over ikke-planlagte indsatser, der er gennemført, og som gavner arter eller naturtyper på udpegningsgrundlaget

Der er ikke gennemført indsatser udover det planlagte i den forgangne planperiode. Derfor vises Tabel F ikke.

Tabel G: Oversigt over indsatser der ikke er gennemført

Alle planlagte indsatser er gennemført. Derfor vises tabel G ikke

Opsummering

Med baggrund i ovenstående redegørelse for indsatser i den forgangne planperiode kan Naturstyrelsen konkludere, at de planlagte aktiviteter er helt gennemført for Naturstyrelsens arealer. Disse indsatser har bidraget positivt til opfyldelse af Natura 2000-planens målsætninger.

Miljøvurderingsloven, habitatdirektivet og plejeplanen

For samtlige Natura 2000-planer er der foretaget en strategisk miljøvurdering (SMV). Natura 2000-planerne og de tilhørende miljøvurderinger kan findes på Miljøstyrelsens hjemmeside under Natura 2000, tredje generation planer (2022-2027).

Natura 2000-plejeplanerne er en type af planer, som kan være omfattet af krav om miljøvurdering i henhold til Bekendtgørelse af lov om miljøvurdering af planer og programmer og af konkrete projekter (VVM) (lovbekendtgørelse nr. 4 af 3. januar 2023) – herefter refereret til som miljøvurderingsloven.

Ved vurderingen af om en plejeplan er omfattet af miljøvurderingsloven ses på kriterierne i lovens § 8. Erfaringsmæssigt er der en delplejeplaner, som ikke vil være omfattet af miljøvurderingsloven. Det afhænger dog i alle tilfælde af det konkrete indhold af plejeplanen, og der skal derfor altid foretages en særskilt vurdering for hver plan.

Denne plejeplan er blevet vurderet i forhold til, om den er omfattet af miljøvurderingsloven. Det er vurderet, om plejeplanen fastsætter nye rammer for fremtidige anlægstilladelser, eller om den vurderes at kunne påvirke internationalt udpegede naturbeskyttelsesområder væsentligt jfr. miljøvurderingslovens § 8. Det er Naturstyrelsens vurdering, at plejeplanen ikke fastsætter nye rammer for fremtidige anlægstilladelser til projekter omfattet af lovens bilag 1 eller 2 og dermed ikke er omfattet af krav om miljøvurdering.

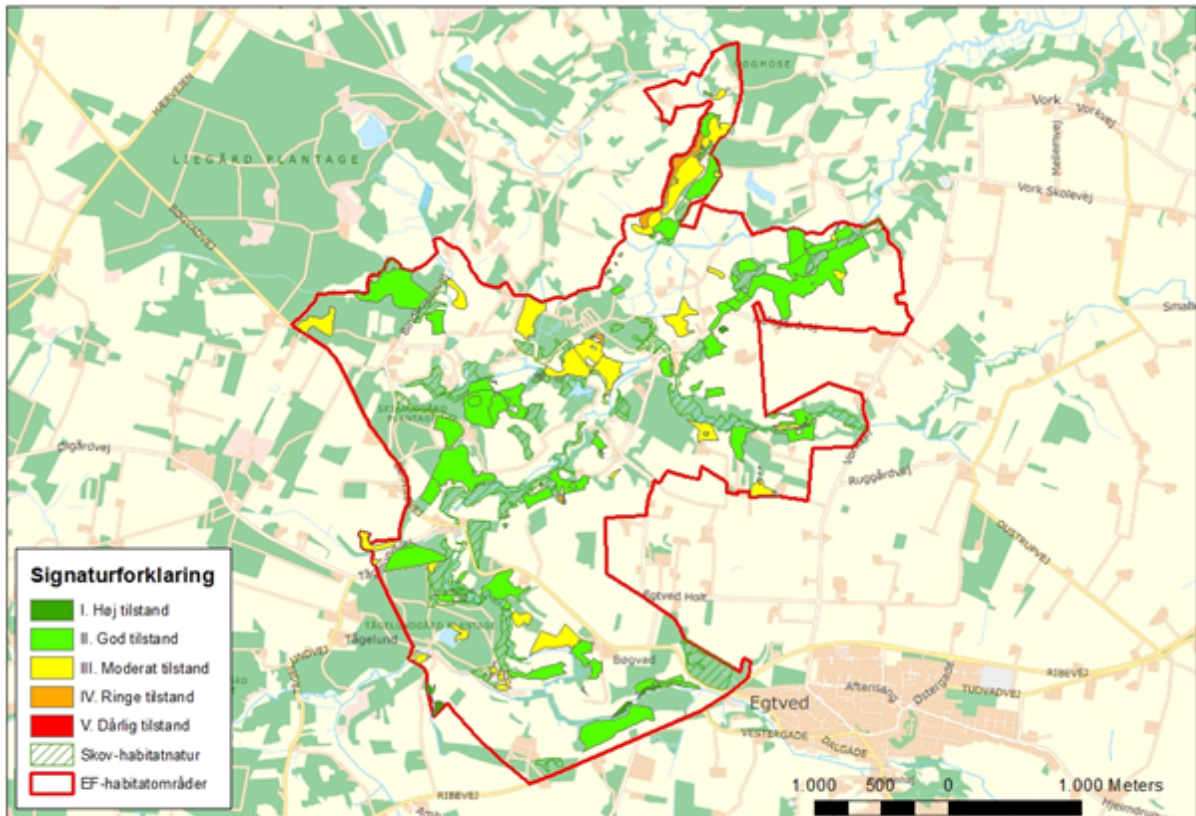
Denne plejeplan for Natura 2000-område 238 Egtved Ådal omfatter indsatserne beskrevet i afsnittet planlagte indsatser. De planlagte indsatser forventes gennemført med det formål at understøtte bevaringsmålsætningerne for hhv. arter og naturtyper på udpegningsgrundlaget.

I denne plejeplan planlægges der ikke gennemført aktiviteter med henblik på at udvikle naturtyper på bekostning af andre naturtyper.

Det er Naturstyrelsens vurdering, at plejeplanen er undtaget fra habitatdirektivets artikel 6, stk. 3 og dermed fra vurdering efter miljøvurderingsloven, fordi planerne er "direkte forbundet med eller nødvendige for lokalitetens forvaltning" jfr. artikel 6, stk. 3, 1. pkt. Plejeplanen anses således som direkte forbundet med og nødvendig for Natura 2000-områdets forvaltning.

Bilag 2: Kortbilag

Kortet herunder viser tilstandenklassen af de lysåbne naturtyper indenfor afgrænsningen af Natura 2000 området – Egtved Ådal.



Figur 2 På det ovenstående kort ses Naturtilstanden for habitatområdet. Naturtilstanden er en værdi, som går fra I-V hvor I er den bedste værdi. Når naturværdien er I eller II, er der gunstig bevaringsstatus.

Bilag 3: Naturtyper og arter på udpegningsgrundlag

Tabel 8. Naturtyper på udpegningsgrundlaget

Naturtype nr.	Naturtypes navn	Handlemyndighed		I alt	
		Vejle Kommune	Naturstyrelsen	ha	km
Lysåbne naturtyper					
2330	Græs-indlandsklit	0,45		0,45	
3150	Næringsrige søer	3,12		3,12	
3160	Brunvandede søer	-			
3260	Vandløb med vandplanter	-			
4030	Tør hede	6,81		6,81	
5130	Enebærkrat	-			
6210	Kalkoverdrev	-			
6230	Surt overdrev	114		114	
6410	Tidvis våd eng	16,57		16,57	
6430	Urtebræmme	-			
7140	Hængesæk	2,7		2,7	
7220	Kildevæld	7		7	
7230	Rigkær	12,5		12,5	
Skovnaturtyper					
9110	Bøg på mor	-			
9120	Bøg på mor med kristtorn	-			
9160	Egeblandskov	6,25			
9190	Stilkegekrat	18,7			
91D0	Skovbevokset tørvemose	3,2			
91E0	Elle- og askeskov	34			

Arter på udpegningsgrundlaget.
 1096 Bæklampret (Lampetra planeri)
 1355 Odder (Lutra lutra)

Der er foretaget en kortlægning og tilstandsvurdering af følgende naturtyper i Natura 2000-område

Tabel 9. Naturtilstand/skovtilstand af kortlagte naturtyper

Naturtype nr.	Naturtypes navn	Naturtilstand					I alt	
		I	II	III	IV	Ingen tilstand	ha	km
Lysåbne naturtyper								
2330	Græs-indlandsklit			0,45			0,45	
3150	Næringsrig sø							
3160	Brunvandet sø							
3260	Vandløb med vandplanter					x		
4030	Tør hede		5,55	1,26			6,81	
5130	Enekrat							
6210	Kalkoverdrev							
6230	Surt overdrev	0,88	89,79	24,13			114,8	
6410	Tidvis våd eng	1,01	2,08	10,4	3,08		16,57	
6430	Urtebræmme					x		
7140	Hængesæk		1,91	0,79			2,7	
7220	Kildervæld	0,06	5,63	1,06	0,32		7,07	
7230	Rigkær		5,24	7,26			12,5	
Skovnaturtyper								
9110	Bøg på mor					x		
9120	Bøg på mor med kristtorn					x		
9160	Egeblandskov					x		
9190	Egeskov					x		
91D0	Skovbevokset tørvemose					x		
91E0	Elle- og askeskov					x		