



Ansøgning om frivillig miljøvurdering af klimalavbundsprojekt for Hundborg Mose, Thy.

Baggrund for projektet

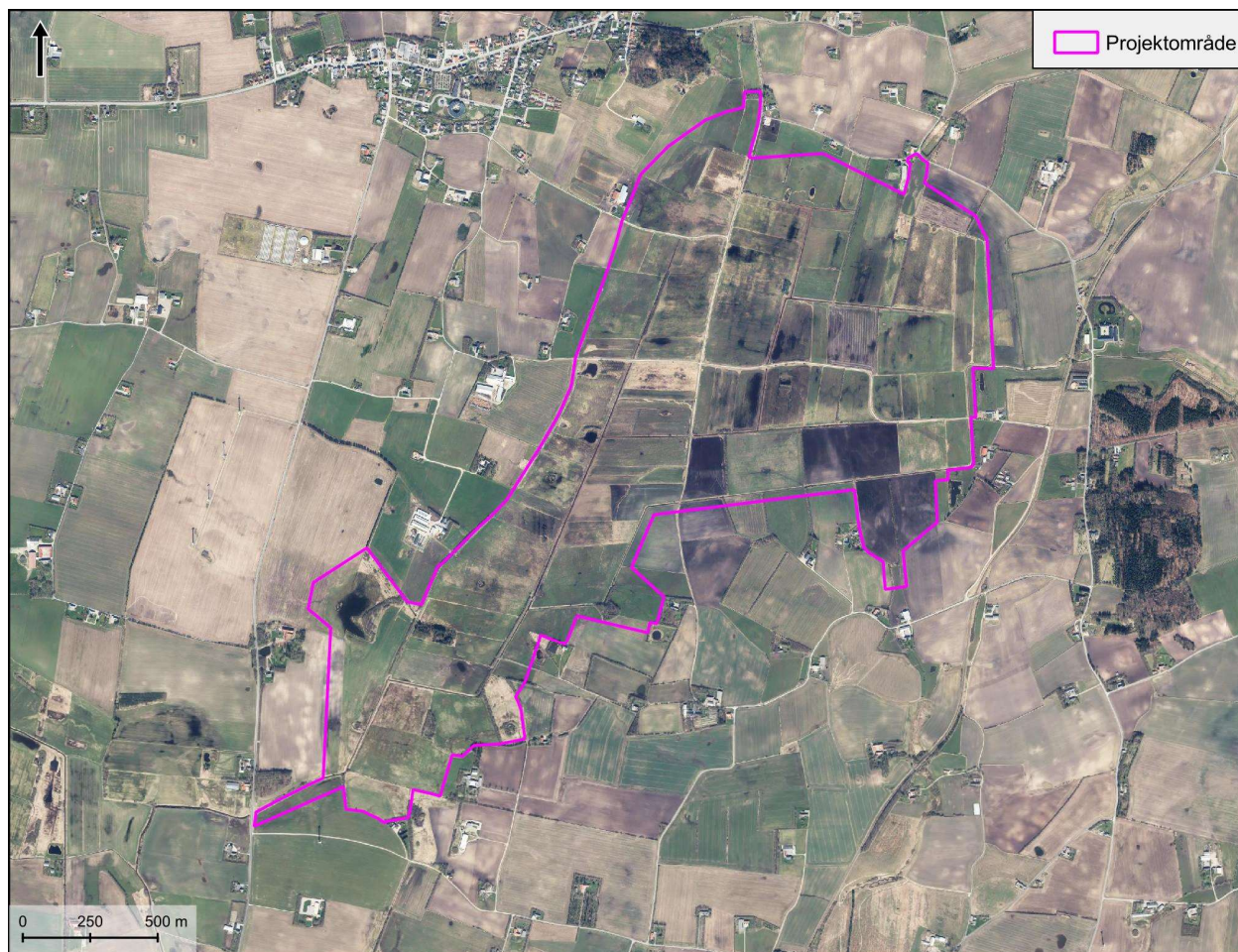
Naturstyrelsen Thy har i Thisted Kommune udvalgt og afgrænset et projektområde for et klimalavbundsprojekt. Projektområdet på ca. 278 ha er beliggende sydvest for Thisted ved Hundborg. Området omfatter lavbundsjorder, som tidligere har været anvendt til tørvegravning, og som i dag er kunstigt afvandet med pumpe. Landskabet er præget af omdriftsarealer og arealer med permanent græs. Området er domineret af tørveholdig jord med højt organisk kulstofindhold. Klimalavbundsprojektet skal bidrage til genskabelse af en sø i området, reducere udledningen af drivhusgasser og næringsstoffer samt fremme biodiversitet gennem vådgøring af lavbundsjorder. Naturstyrelsen Thy er byggherre på klimalavbundsprojektet. I forbindelse med ansøgningsprocessen til projektet ansøges SGAV med dette dokument om en frivillig miljøvurdering (nærmere forklaret nedenfor).

Fakta om projektet

Naturstyrelsen Thy har gennemført en teknisk-biologisk forundersøgelse vedrørende udtagning af kulstofrige lavbundsjorder i Hundborg Mose i Thisted Kommune i oplandet til Limfjorden. Projektet er en del af den nationale klima-lavbundsordning, hvor kulstofrige lavbundsjorder udtages af landbrugsmæssig drift, og den kunstige afvanding ophører. Formålet med projekterne er at reducere landbrugets udledning af drivhusgasser gennem etablering af naturprojekter, der kan fremme naturens kvalitet, sammenhæng og robusthed samt skabe naturlig hydrologi og forbedre vandmiljøet.

Naturstyrelsen Thy har gennemført forundersøgelsen for klimalavbundsprojektet, der dækker et undersøgelsesområde på 278 ha. Undersøgelsesområdet er beliggende sydvest for Thisted ved Hundborg. Klimalavbundsprojektet ønskes gennemført ved udtagning/ekstensivering af drænede organiske jorder, ved sløjfning af pumpe, grøfter og dræn m.v. og ved ændring af arealerne fra omdrift og/eller permanent græs til en sø med omgivende naturarealer. Herved kan klimalavbundsprojektet bidrage til at reducere udledningen af drivhusgasser. Arealerne, der er udpeget til klimalavbundsprojektet, er landbrugsområder med kulstofrige lavbundsjorder, hvor tørveindholdet i størstedelen af projektområdet er på 12 % eller højere. Ved at gøre disse arealer mere våde tilføres jorden mindre ilt, hvorved nedbrydning af organisk materiale i jorden sker langsommere eller helt ophører, og udledningen af drivhusgasser reduceres.

Projektområdet fremgår af Figur 1. De tekniske forundersøgelser har resulteret i to projekt scenarier, der begge har samme afgrænsning som markeret på figuren.



Figur 1 Oversigt over projektområdet markeret med lilla.

I Tabel 1 er der en beskrivelse af de tiltag, der er indeholdt i de to projektscenarier. Mange af anlægstiltagene er ens for de to projektscenarier med den overordnede forskel, at i projektscenarie 1 sløjfes Hundborg Mose Kanal og alle tilstødende vandløb føres til den fremtidige søflade, mens Hundborg Mose Kanal i projektscenarie 2 opretholdes som under de nuværende forhold.

Realisering af projektet, for begge projektscenarier, vurderes samlet set at have en positiv effekt for områdets naturindhold og naturværdier, da marker tages ud af omdrift, der vil blive genskabt et stort sammenhængende naturområde med naturlige hydrologiske forhold og genskabelse af sammenhængende arealer af mose, eng og vandhuller og etablering af en sø. Søen i sig selv vil have en betydelig positiv effekt for biodiversiteten i området. Der er i projektområdet kortlagte habitatnaturtyper (del af større Natura 2000 område), det vedrører vandløb med vandplanter (3260) og bræmmer med høje urter langs vandløb eller skyggende skovbryn (6430). Naturtilstanden af disse vurderes at være ringe.

Fordele ved projektscenarie 1 er specielt at der sikres et større stabilt sø økosystem. Det vil være gunstigt for en række arter, herunder enkelte bilag IV arter. Der vil være tale om et mindre teknisk anlæg og mindre behov for fremtidigt vedligehold. Der vil for det scenarie være mere naturlig hydrologi i det tidligere moseområde og i højere grad næringsstoff tilbageholdelse.

Ved scenarie 2 vil fordelene til gengæld være at der sker bevarelse af eksisterende udpeget habitatnatur, og der vil være tale om færre anlægssomkostninger.

Table 1 Tabellen opsummerer stofberegninger, natur- og hydrologiske forhold, centrale forhold der kræver myndighedsbehandling og anlægsomkostninger for de to projektscenarier der skal vurderes.

	Opsummering	
	Projektscenarie 1	Projektscenarie 2
Stofberegninger	<p>CO₂-reduktion: 7.451 tons CO₂-ækv/år</p> <p>Fosfor: 442,8 kg P/år</p> <p>Kvælstof: 27.436 kg N/år</p>	<p>CO₂-reduktion: 7.440,3 tons CO₂-ækv/år</p> <p>Fosfor: 453,1 kg P/år</p> <p>Kvælstof: 17.962 kg N/år</p>
Naturforhold og hydrologiske forhold	<p>Hundborg Mose Kanal sløjfes og kortlagt habitatnatur afregistreres.</p> <p>Øvrige vandløb, dræn og grøfter inden for projektområdet sløjfes og pumpen slukkes</p> <p>Etableringen af en større sø med tilstødende våde og fugtige arealer vil have en positiv påvirkning på det dyreliv, der er i området og udgøre potentielle nye levesteder og fødesøgningssteder for flere arter af blandt andet insekter, padder, fisk og fugle.</p> <p><u>Sø-dannelse</u> Stor vandtilførsel fra Hundborg Mose Kanal inkl. tilløbene Beersted Bæk og Gjersbøl Bæk.</p> <p>Opholdstid: 92 dage</p> <p>Vandføring til søen overstiger fordampning gennem hele året.</p>	<p>Hundborg Mose Kanal bibeholdes</p> <p>Øvrige vandløb, dræn og grøfter inden for projektområdet sløjfes og pumpen slukkes</p> <p>Etableringen af en større sø med tilstødende våde og fugtige arealer vil have en positiv påvirkning på det dyreliv, der er i området og udgøre potentielle nye levesteder og fødesøgningssteder for flere arter af blandt andet insekter, padder, fisk og fugle.</p> <p><u>Sø-dannelse</u> Reduceret vandtilførsel, da Hundborg Mose Kanal inkl. tilløbene Beersted Bæk og Gjersbøl Bæk ledes uden om søen.</p> <p>Opholdstid: 345 dage</p> <p>Vandføring til søen vil i sommermånederne fra maj til august være lavere end fordampningen, hvilket medfører en stor indskrænkning af søfladen i denne periode, hvilket medfører ustabile forhold, hvilket ikke er ideelt for birkemus og andre arter.</p>
Myndighedsbehandling	<p>Sløjfning af Hundborg Mose Kanal kræver afregistrering af kortlagt habitatnatur og udarbejdelse af habitatkonsekvensvurdering samt miljøvurdering for projektet.</p> <p>Fjernelse af miljømål for den målsatte strækning af Hundborg Mose Kanal</p> <p>Nedklassificering af Hundborg Mose Kanal</p> <p>Dispensation fra naturbeskyttelseslovens §3.</p>	<p>Nedklassificering af Hundborg Mose Kanal</p> <p>Dispensation fra naturbeskyttelseslovens §3</p>
Anlægsomkostninger	6.710.523 kr.	5.864.573 kr.

Miljøvurdering

Klimalavbundsprojekt er omfattet af miljøvurderingslovens bilag 2, punkt 10 f) Anlæg af vandveje, som ikke er omfattet af bilag 1, kanalbygning og regulering af vandløb og punkt 10 g) Dæmninger og andre anlæg til opstuvning eller varig oplagring af vand (projekter, som ikke er omfattet af bilag 1).¹ Det er Naturstyrelsens vurdering at en screening af projektet (det gælder begge projektscenarier) vil føre til en afgørelse om at projektet er VVM-pligtigt. Derfor ønsker Naturstyrelsen om at anmode at projektet undergår en miljøvurdering jævnfør miljøvurderingslovens § 15, stk. 1 pkt. 3.

Baggrunden er at projektet gennemføres i et område, hvor dele af dette er udpeget som Natura 2000 område og der sker påvirkning af levesteder for bilag IV arter. Der kan her ikke på forhånd afvises en væsentlig miljøpåvirkning.

Projektet vurderes at være langt i sin planlægning og har væsentlig samfundsmæssig betydning i forhold til dets klimaeffekter, herunder tilbageholdelse af næringsstoffer til gavn for fjernrecipienten Limfjorden, hvorfor Naturstyrelsen ønsker så hurtig en proces som muligt. Der har parallelt med de tekniske og biologiske forundersøgelser været gennemført, i samarbejde med Thisted Kommune, orienteringsmøde for lodsejere om nye muligheder, igangsættelse af ejendomsrettet forundersøgelse og der er foretaget tekniske opmålinger og analyser inden for projektområdet. Der er herudover sket fremlæggelse af de tekniske projektforslag for lodsejerne, der er sket igangsættelse af miljøvurdering og der er foretaget opstart af jordfordeling.

Til yderligere belysning af projektet og til at underbygge ønsket om frivillig VVM er som bilag vedlagt et udfyldt VVM ansøgningssskema. I skemaet er angivet de oplysninger, som skal indgives til myndighederne ved ansøgning af projekter, der er omfattet af lovens bilag 2, jf. lovens § 21.

Der vil i en miljøvurdering være behov for også at lave en N2000-konsekvensvurdering af, om projektet vil skade arter og naturtyper på udpegningsgrundlaget i Natura 2000-områder. Det følger af habitatbekendtgørelsen (Bekendtgørelse nr. 1098 af 21. august 2023) og Miljøvurderingsloven (Lovbekendtgørelse nr. 4 af 3. januar 2023). Der er herudover kendskab til forekomst af bilag IV arterne birkemus og odder i projektområdet, men ikke andre bilag IV arter.

Dette fremgår ligeledes af skemaet nedenfor.

Der er som bilag vedlagt den tekniske og biologiske forundersøgelse for Hundborg Mose klimalavbundsprojekt.

Når der er truffet beslutning om opstart af miljøkonsekvensvurderingen vil Naturstyrelsen og rådgiveren WSP gerne bistå SGAV med udarbejdelse af materialet til den første offentlighedsfase (ideoplæg og afgrænsningsnotat).

Der er i forhold til tidsplan en forventning om at faserne med udarbejdelse af miljøkonsekvensrapport, anden offentlighedsfase og tilladelse til projektet kan gennemføres indenfor et år, så realisering kan påbegyndes i fjerde kvartal 2026.

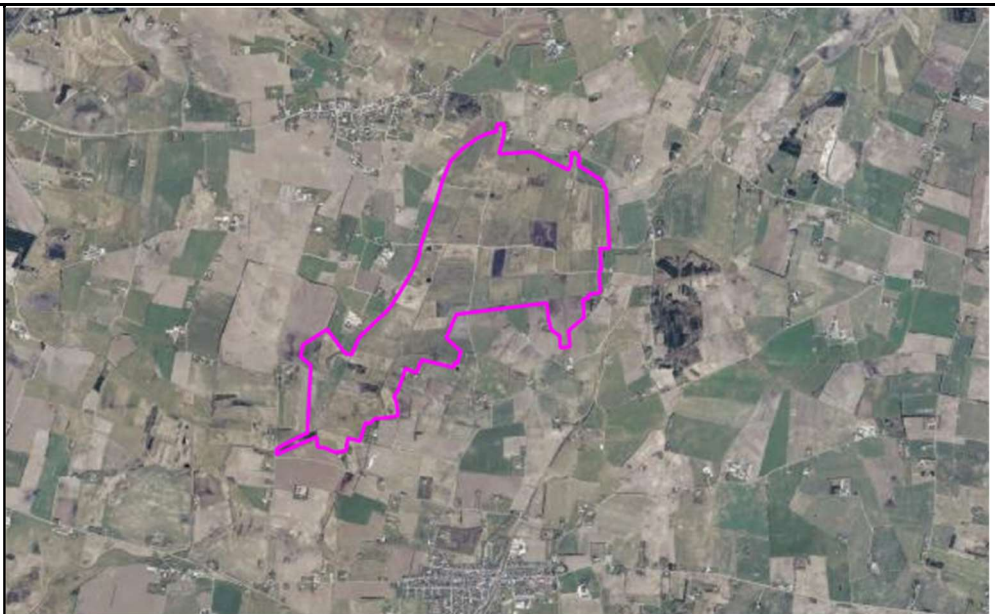
¹ Bek. Nr 4 af 3 januar 2023. Bekendtgørelse af lov om miljøvurdering af planer og programmer og af konkrete projekter (VVM)

Ansøgningskema

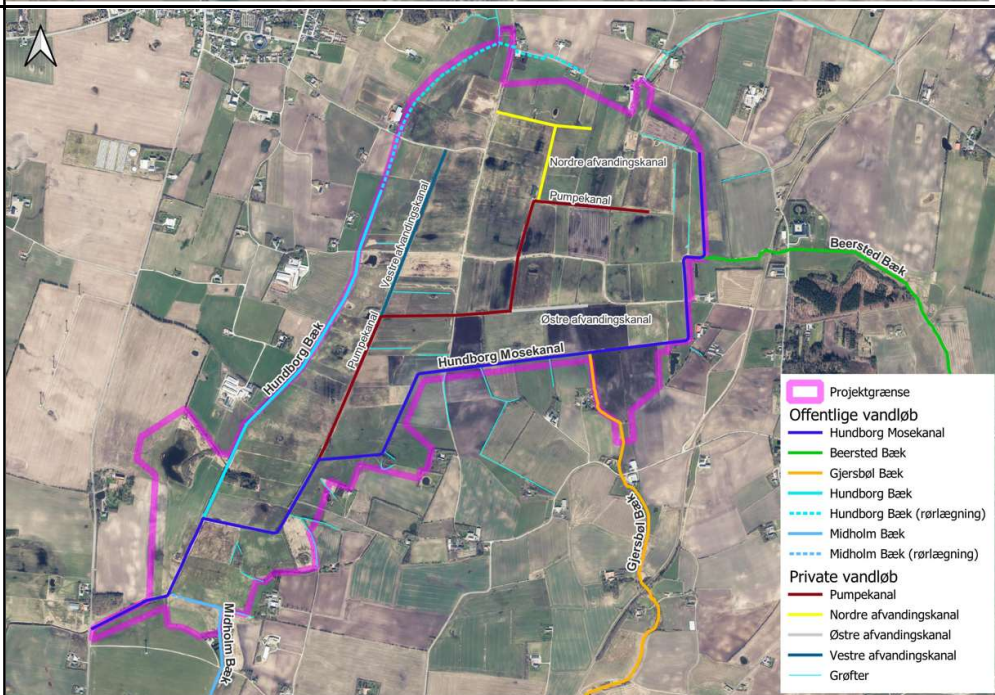
Nedenstående skema angiver de oplysninger, som skal indgives til myndighederne ved ansøgning af projekter, der er omfattet af lovens bilag 2, jf. lovens § 21. Bygherren skal, hvor det er relevant for ansøgningen om det konkrete projekt, tage hensyn til kriterierne i lovens bilag 6, når skemaet udfyldes. Såfremt der allerede foreligger oplysninger om de indvirkninger, projektet kan forventes at få på miljøet, medsendes disse oplysninger. Skemaet finder ikke anvendelse for sager, der behandles af Naturstyrelsen og Energistyrelsen. Skemaets oplysningskrav er vejledende og fastsat under hensyntagen til kriterierne i lovens bilag 5.

Basisoplysninger	Tekst
Projektbeskrivelse (kan vedlægges)	<p>Naturstyrelsen Thy ønsker at etablere et 278 ha stort klimalavbundsprojekt ved Hundborg Mose. Natura 2000-området N27 Hvidbjerg Å, Ove Sø og Ørum Sø ligger inden for projektområdet. Natura 2000-området består af habitatområde nr. H27 Hvidbjerg Å, Ove Sø og Ørum Sø og fuglebeskyttelsesområde nr. F21 Ovesø. Der er hydrologisk forbindelse mellem projektområdet og F21.</p> <p>Formålet med projektet er at reducere landbrugets udledning af CO₂ gennem etablering af naturprojekter, der kan fremme naturens kvalitet, sammenhæng og robusthed samt skabe naturlig hydrologi i området, ved sødannelse i det tidligere moseområde.</p> <p>Der er for projektet udarbejdet en rapport om de gennemførte tekniske og biologiske forundersøgelser.</p>
Navn, adresse, telefonnr. og e-mail på byherre	<p>Naturstyrelsen Søholt Søholtvej 6, Vester Vandet 7700 Thisted +45 72 54 39 65 thy@nst.dk</p>
Navn, adresse, telefonnr. og e-mail på kontaktperson	<p>Tobias Thygesen Buur Projektleder, Thy Søholt Søholtvej 6, Vester Vandet 7700 Thisted +45 22 22 16 13 tobtb@nst.dk</p>
Projektets adresse, matr. nr. og ejerlav. For havbrug angives anlæggets geografiske placering angivet ved koordinater for havbrugets 4 hjørneafmærkninger i bredde/længde (WGS-84 datum).	<p>Der er tale om flere hundrede matrikler med matr. nr i "Hundborg By Hundborg", "Gjersbøl By, Snedsted" og "Ulstrup Hgd., Hundborg". Der er tale om både offentligt ejede og privat ejede matrikler. Der er igangværende dialog med alle ejere.</p>
Projektet berører følgende kommune eller kommuner (omfatter såvel den eller de kommuner, som projektet er placeret i, som den eller de kommuner, hvis miljø kan tænkes påvirket af projektet)	<p>Thisted Kommune</p>

Oversigtskort i målestok eks. 1:50.000 – Målestok angives. For havbrug angives anlæggets placering på et søkort.



Kortbilag i målestok 1:10.000 eller 1:5.000 med indtegning af anlægget og projektet (vedlægges dog ikke for strækingsanlæg).



Forholdet til VVM reglerne	Ja	Nej	
Er projektet opført på bilag 1 til lov om miljøvurdering af planer og programmer og konkrete projekter (VVM).		x	Hvis ja, er der obligatorisk VVM-pligtigt. Angiv punktet på bilag 1:
Er projektet opført på bilag 2 til lov om miljøvurdering af planer og programmer og af konkrete projekter (VVM).	x		Hvis ja, angiv punktet på bilag 2: Klimalavbundsprojekt: Punkt 10 f Anlæg af vandveje, som ikke er omfattet af bilag 1, kanalbygning og regulering af vandløb. Punkt 10 g Dæmninger og andre anlæg til opstuvning eller varig oplagring af vand (projekter, som ikke er omfattet af bilag 1). ²

² Bek. Nr 4 af 3 januar 2023. Bekendtgørelse af lov om miljøvurdering af planer og programmer og af konkrete projekter (VVM)

Projektets karakteristika	Tekst
1. Hvis bygherren ikke er ejer af de arealer, som projektet omfatter angives navn og adresse på de eller den pågældende ejer, matr.nr. og ejerlav	Der er tale om flere hundrede matrikler med matr. nr i "Hundborg By Hundborg", "Gjersbøl By, Snedsted" og "Ulstrup Hgd.", Hundborg. Der er tale om både offentligt ejede og privat ejede matrikler. Der har været ført dialog med alle ejere.
2. Arealanvendelse efter projektets realisering. Det fremtidige samlede bebyggede areal i m ² Det fremtidige samlede befæstede areal i m ² Nye arealer, som befæstes ved projektet i m ²	Naturområde (klimalavbundsprojekt). Der opføres ikke bygninger, eller befæstes arealer i projektet
3. Projektets areal og volumenmæssige udformning Er der behov for grundvandssænkning i forbindelse med projektet og i givet fald hvor meget i m Projektets samlede grundareal angivet i ha eller m ² Projektets bebyggede areal i m ² Projektets nye befæstede areal i m ² Projektets samlede bygningsmasse i m ³ Projektets maksimale bygningshøjde i m Beskrivelse af omfanget af eventuelle nedrivningsarbejder i forbindelse med projektet	Projektet er et klimalavbundsprojekt/naturgenopretningsprojekt på 278 ha. Der er ikke behov for grundvandssænkning i forbindelse med projektet og der etableres ikke bygninger eller befæstninger.
4. Projektets behov for råstoffer i anlægsperioden Råstofforbrug i anlægsperioden på type og mængde: Vandmængde i anlægsperioden Affaldstype og mængder i anlægsperioden Spildevand til renseanlæg i anlægsperioden Spildevand med direkte udledning til vandløb, søer, hav i anlægsperioden Håndtering af regnvand i anlægsperioden Anlægsperioden angivet som mm/åå – mm/åå	<p>Klimalavbundsprojekt – Beskrivelse for to projektscenarier:</p> <p>Der udføres følgende anlægslementer med anslået råstofs mængder:</p> <p>Projektscenarie 1</p> <ul style="list-style-type: none"> • Etablering af udløbsbygværk med anvendelse af få jernplader (6 stk 2x3 meter jernplader) og stensikring med omkring 20 m³ • Ved sløjfning af interne grøfter og dræn sker der lukning af disse og jordpåfyldning, hvor det er nødvendigt for sikring af de nye hydrologiske forhold. Der fjernes kun meget begrænset materiale ud af projektområdet i anlægsperioden i form af drænrør og beton. • Der anvendes i mindre omfang plastik og betonmateriale til etablering af rensebrønde. • Ved fjernelse af vejmateriale, der udgør større mængder grus, sand og sten anvendes det til udjævning indenfor projektområdet og etablering af fugleøer. Til øerne forventes anvendt ca. 12.000 m³. • Til sikring af levesteder for birkemus etableres nye diger med anvendelse af ca. 3.000 m³ jord fra skrab i projektområdet. <p>Projektscenarie 2</p> <ul style="list-style-type: none"> • Etablering af to udløbsbygværk med anvendelse af få jernplader (5 stk 2x3 meter jernplader) og stensikring omkring begge på i alt ca.15 m^m • Ved sløjfning af interne grøfter og dræn sker der lukning af disse og jordpåfyldning, hvor det er nødvendigt for sikring af de nye hydrologiske forhold. Der fjernes kun meget begrænset materiale ud af projektområdet i anlægsperioden i form af drænrør og beton.

	<ul style="list-style-type: none"> • Der anvendes i mindre omfang plastik og betonmateriale til etablering af rensebrønde. • Ved fjernelse af vejmateriale, der udgør større mængder grus, sand og sten anvendes det til udjævning indenfor projektområdet og etablering af fugleøer. Til øerne forventes anvendt ca. 12.000 m³. • Til sikring af levesteder for birkemus etableres nye diger med anvendelse af ca. 3.000 m³ jord fra skrab i projektområdet. <p>Projektet forventes at gå i nul ift. Jordbalance, så der skal ikke bortkøres jord fra projektområdet.</p> <p>Anlægsperioden forventes at være fra 09/2027 – 02/2028</p>		
Projektets karakteristika	Tekst		
5. Projektets kapacitet for så vidt angår flow ind og ud samt angivelse af placering og opbevaring på kortbilag af råstoffet/produktet i driftsfasen: Råstoffer – type og mængde i driftsfasen Mellemprodukter – type og mængde i driftsfasen Færdigvarer – type og mængde i driftsfasen Vandmængde i driftsfasen	Der vil ikke være en produktion i driftsfasen og således ikke et flow hverken ind eller ud.		
6. Affaldstype og årlige mængder, som følge af projektet i driftsfasen: Farligt affald: Andet affald: Spildevand til rensesanlæg: Spildevand med direkte udledning til vandløb, sø, hav: Håndtering af regnvand:	Projektet er et naturprojekt/klimalavbundsprojekt og vil ikke producere hverken affald eller spildevand.		
Projektets karakteristika	Ja	Nej	Tekst
7. Forudsætter projektet etablering af selvstændig vandforsyning?		x	
8. Er projektet eller dele af projektet omfattet af standardvilkår eller en branchebekendtgørelse?		x	Hvis »ja« angiv hvilke. Hvis »nej« gå til punkt 10
9. Vil projektet kunne overholde alle de angivne standardvilkår eller krav i branchebekendtgørelsen?			Hvis »nej« angives og begrundes hvilke vilkår, der ikke vil kunne overholdes.
10. Er projektet eller dele af projektet omfattet af BREF-dokumenter?		x	Hvis »ja« angiv hvilke. Hvis »nej« gå til pkt. 12.
11. Vil projektet kunne overholde de angivne BREF-dokumenter?			Hvis »nej« angives og begrundes hvilke BREF-dokumenter, der ikke vil kunne overholdes.
12. Er projektet eller dele af projektet omfattet af BAT-konklusioner?		x	Hvis »ja« angiv hvilke. Hvis »nej« gå til punkt 14.
Projektets karakteristika	Ja	Nej	Tekst

13. Vil projektet kunne overholde de angivne BAT-konklusioner?			Hvis »nej« angives og begrundes hvilke BAT-konklusioner, der ikke vil kunne overholdes.
14. Er projektet omfattet af en eller flere af Miljøstyrelsens vejledninger eller bekendtgørelser om støj eller eventuelt lokalt fastsatte støjgrænser?		x	Hvis »ja« angives navn og nr. på den eller de pågældende vejledninger eller bekendtgørelser. Hvis »nej« gå til pkt. 17.
15. Vil anlægsarbejdet kunne overholde de eventuelt lokalt fastsatte vejledende grænseværdier for støj og vibrationer?	x		Hvis »nej« angives overskridelsens omfang og begrundelse for overskridelsen
16. Vil det samlede projekt, når anlægsarbejdet er udført, kunne overholde de vejledende grænseværdier for støj og vibrationer?	x		Hvis »nej« angives overskridelsens omfang og begrundelse for overskridelsen
17. Er projektet omfattet af Miljøstyrelsens vejledninger, regler og bekendtgørelser om luftforurening?		x	Hvis »ja« angives navn og nr. på den eller de pågældende vejledninger, regler eller bekendtgørelser. Hvis »nej« gå til pkt. 20.
18. Vil anlægsarbejdet kunne overholde de vejledende grænseværdier for luftforurening?	x		Hvis »Nej« angives overskridelsens omfang og begrundelse for overskridelsen.
19. Vil det samlede projekt, når anlægsarbejdet er udført, kunne overholde de vejledende grænseværdier for luftforurening?	x		Hvis »Nej« angives overskridelsens omfang og begrundelse for overskridelsen.
20. Vil projektet give anledning til støvgener eller øgede støvgener I anlægsperioden? I driftsfasen?	x		Anlægsarbejdet kan i meget begrænset omfang medføre lokale støvgener i forbindelse med gravearbejder i anlægsfasen. Det vil herunder være en yderligere begrænsede faktor at meget af anlægsarbejdet foregår i et "vådt miljø". I driftsfasen giver projektet ikke anledning til støvgener.
Projektets karakteristika	Ja	Nej	Tekst
21. Vil projektet give anledning til lugtgener eller øgede lugtgener I anlægsperioden? I driftsfasen?		x	Hvis »ja« angives omfang og forventet udbredelse.
22. Vil anlægget som følge af projektet have behov for belysning som i aften og nattetimer vil kunne oplyse naboarealer og omgivelserne I anlægsperioden? I driftsfasen?		x	Hvis »ja« angives og begrundes omfanget.
23. Er anlægget omfattet af risikobekendtgørelsen, jf. bekendtgørelse om kontrol med risikoen for		x	

større uheld med farlige stoffer nr. 372 af 25. april 2016?			
Projektets placering	Ja	Nej	Tekst
24. Kan projektet rummes inden for lokalplanens generelle formål?	x		Der er ingen lokalplan for området. Der vil herudover ikke udarbejdes en lokalplan relateret til projekternes gennemførelse.
25. Forudsætter projektet dispensation fra gældende bygge- og beskyttelseslinjer?		x	Hvis »ja« angiv hvilke:
26. Indebærer projektet behov for at begrænse anvendelsen af naboarealer?		x	Projektet er udarbejdet med fokus på ikke at påvirke naboarealer
27. Vil projektet kunne udgøre en hindring for anvendelsen af udlagte råstofområder?		x	Ingen råstofinteresser
28. Er projektet tænkt placeret indenfor kystnærhedszonen?		x	Nej
Projektets placering	Ja	Nej	Tekst
29. Forudsætter projektet rydning af skov? (skov er et bevokset areal med træer, som danner eller indenfor et rimeligt tidsrum ville danne sluttet skov af højstammede træer, og arealet er større end ½ ha og mere end 20 m bredt.)		x	Der er ikke skov på arealet.
30. Vil projektet være i strid med eller til hinder for realiseringen af en rejst fredningssag?		x	
31. Afstanden fra projektet i luftlinje til nærmeste beskyttede naturtype i henhold til naturbeskyttelseslovens §3.			Der er følgende §3-beskyttede områder indenfor projektområdet: 10 §3-beskyttede søer 6 §3-beskyttede moser 10 §3-beskyttede enge Flere §3-beskyttede vandløb
32. Er der forekomst af beskyttede arter og i givet fald hvilke?	x		Der er registreret forekomst af birkemus og odder indenfor projektområdet.
33. Afstanden fra projektet i luftlinje til nærmeste fredede område.			I en afstand af ca. 2,5 km er der to kirkefredninger. Det fredede område Førby Sø ligger 4,3 km væk.
34. Afstanden fra projektet i luftlinje til nærmeste internationale naturbeskyttelsesområde (Natura 2000-områder, habitatområder, fuglebeskyttelsesområder og Ramsarområder).			Dele af habitatområdet Hvidbjerg Å, Ove Sø og Ørum Sø ligger indenfor projektområdet.

35. Vil projektet medføre påvirkninger af overfladevand eller grundvand, f.eks. i form af udledninger til eller fysiske ændringer af vandområder eller grundvandsforekomster?	x		Projektet vil genskabe naturlig hydrologi i projektområdet primært ved etablering af en eller to søer afhængigt af det valgte projektsценarie.
36. Er projektet placeret i et område med særlige drikkevandsinteresser?	x		Projektet er placeret i område med drikkevandsinteresser, men ikke særlige drikkevandsinteresser.
37. Er projektet placeret i et område med registreret jordforurening?		x	
38. Er projektet placeret i et område, der i kommuneplanen er udpeget som område med risiko for oversvømmelse.	x		Ja
39. Er projektet placeret i et område, der, jf. oversvømmelsesloven, er udpeget som risikoområde for oversvømmelse?		x	Nej
Projektets placering	Ja	Nej	Tekst
40. Er der andre lignende anlæg eller aktiviteter i området, der sammen med det ansøgte må forventes at kunne medføre en øget samlet påvirkning af miljøet (Kumulative forhold)?		x	Nej
41. Vil den forventede miljøpåvirkning kunne berøre nabolande?		x	Nej
42. En beskrivelse af de tilpasninger, ansøger har foretaget af projektet inden ansøgningen blev indsendt og de påtænkte foranstaltninger med henblik på at undgå, forebygge, begrænse eller kompensere for væsentlige skadelige virkninger for miljøet?			Projektet bidrager ikke til væsentlige skadelige virkninger for miljøet, men har tværtimod til formål at fremme naturens kvalitet, sammenhæng og robusthed samt skabe naturlig hydrologi og forbedre vandmiljøet. Der har således ikke være behov for tilpasninger for at begrænse skader.

43. Undertegnede erklærer herved på tro og love rigtigheden af ovenstående oplysninger.

Dato: 26-11-2025

Bygherre/anmelder:



Vejledning

Skemaet udfyldes af bygherren eller dennes rådgiver baseret på bygherrens viden om eget projekt sammenholdt med de oplysninger og vejledninger, der henvises til i skemaet. Det forudsættes således, at bygherren eller dennes rådgiver er fortrolig med den

miljølovgivning, som projektet omfattes af. Bygherren skal ikke gennem præcise beregninger angive projektets forventede påvirkninger men alene tage stilling til overholdelsen af vejledende grænseværdier og angivne miljøforhold baseret på de oplysninger, der kan hentes på offentlige hjemmesider.

Farverne »rød/gul/grøn« angiver, hvorvidt det pågældende tema kan antages at kunne medføre, at projektet vurderes at kunne påvirke miljøet væsentligt og dermed være VVM-pligtigt. »Rød« angiver en stor sandsynlighed for VVM-pligt og »grøn« en minimal sandsynlighed for VVM-pligt. Hvis feltet er sort, kan spørgsmålet ikke besvares med ja eller nej. VVM-pligten afgøres dog af VVM-myndigheden. I de fleste tilfælde vil kommunen være VVM-myndighed.

Bygherres eller dennes rådgivers udfyldelse af skemaet er omfattet af straffelovens § 161 om strafansvar ved afgivelse af urigtige oplysninger til en offentlig myndighed.