



Miljøministeriet
Naturstyrelsen

Strategisk Miljøvurdering Natura 2000-plan 2016-2021

Arreskov Sø

Natura 2000-område nr. 121, Habitatområde H105,
Fuglebeskyttelsesområde F78

Kolofon

Titel:

Strategisk Miljøvurdering
Forslag til Natura 2000-plan 2016-2021
Arreskov Sø
Natura 2000-område nr. N121
Habitatområde nr. H105
Fuglebeskyttelsesområde F78

Emneord:

Habitatdirektivet, fuglebeskyttelsesdirektivet,
Miljømålsloven, Natura 2000-plan.

Udgiver:

Miljøministeriet, Naturstyrelsen

Ansvarlig institution:

Naturstyrelsen
Haraldsgade 53
2100 København Ø
www.naturstyrelsen.dk

Copyright:

Naturstyrelsen, Miljøministeriet

Sprog:

Dansk

År:

2014

ISBN nr.

978-87-7175-120-8

Dato:

18. december 2014

Forsidefoto:

Græsset rigkær ved Teglgårds Næs med godset
Arreskov i baggrunden. Fotograf Erik Vinther.

Resume:

Strategisk MiljøVurdering for forslag til Natura
2000-plan for Arreskov Sø (nr. 121).
Miljøvurderingen sammenfatter Natura 2000-
planforsalgets påvirkning af miljøet.

Må citeres med kildeangivelse

Indhold

1. Miljørapport for Forslag til Natura 2000-plan 2016-2021.....	4
1.1 Planens indhold, hovedformål og andre relevante planer	4
1.2 Nuværende naturtilstand i Natura 2000-området og Nul - alternativ.....	6
1.3 Miljøforhold i områder der kan blive væsentligt berørt.....	9
1.4 Eksisterende miljøproblemer	11
1.5 Internationale miljøbeskyttelsesmål.....	12
1.6 Planens indvirkning på miljøet	12
1.7 Foranstaltninger der modsvarer negativ indvirkning på miljøet.....	14
1.8 Miljøvurderingens gennemførelse og grundlag for prioriteringer og valg.....	14
1.9 Overvågning	16
1.10 Ikke teknisk resume	16

1. Miljørapport for Forslag til Natura 2000-plan 2016-2021

Arreskov Sø, Natura 2000-område nr. 121.

Den enkelte Natura 2000-plan skal ifølge lovbekendtgørelse nr. 939 af 3. juli 2013 om miljøvurderinger af planer og programmer have sin egen miljørapport. Rapporten skal indeholde oplysninger, der følger af lovens bilag 1.

Natura 2000-planen er en overordnet statslig plan, som skal gennemføres gennem lokale indsatser fastsat i kommunale handleplaner. Der kan således ikke i forbindelse med den statslige plan foretages en konkret vurdering af indsatsernes miljøpåvirkning, da de statslige Natura 2000-planer ikke fastlægger, hvor den konkrete indsats skal gennemføres.

Det vurderes at planen ikke har en grænseoverskridende effekt, idet Natura 2000-området ikke er placeret nær den danske grænse.

1.1 Planens indhold, hovedformål og andre relevante planer

Indhold

Natura 2000-planen består af målsætninger for det enkelte område og områdets udpegningsgrundlag, samt et indsatsprogram, der angiver retningslinjer for planens gennemførelse. Målsætningerne består af en overordnet målsætning for hele Natura 2000-området samt konkrete målsætninger og afvejning af modstridende naturinteresser. Retningslinjerne om naturområdernes forvaltning i indsatsprogrammet, har både konkret og generel karakter. Endelig indeholder Natura 2000-planen et oversigtskema, der viser naturtyper og arter på områdets udpegningsgrundlag.

Hovedformål

For området foreslås følgende overordnede målsætning:

Arreskov Sø opnår en god vandkvalitet og en artsrig undervandsvegetation med forekomst af flere af de karakteristiske arter.

Natura 2000-området bliver et godt levested både for internationalt vigtige forekomster af trækkende vandfugle som grågås, skeand og troldand og for sjældne ynglefugle som hav-ørn, hvepsevåge, rødtrum og fjordterne.

De omgivende skov- og lysåbne naturtyper sikres en god-høj natur/skovtilstand.

Områdets artsrige rigkær prioriteres højt. Naturtypens areal øges, og der skabes sammenhæng mellem forekomsterne, hvor det naturmæssigt er muligt.

Områdets økologiske integritet sikres i form af en for naturtyperne hensigtsmæssig hydrologi og drift/pleje, en lav næringsstofbelastning og gode sprednings- og etableringsmuligheder for arterne.

Indsatsen i 2. planperiode skal sikre, at den igangsatte indsats fra 1. planperiode fastholdes, at der tages hånd om særligt truede naturtyper og arter, samt at der påbegyndes en strategisk indsats for langsigtet at sikre de lysåbne naturarealer.

Forholdet til anden lovgivning

Natura 2000-planen er bindende for myndighederne, det vil sige, at alle myndigheder skal lægge Natura 2000-planen til grund i arealdrift på egne arealer, naturforvaltning eller ved udøvelse af deres beføjelser i henhold til lovgivningen i øvrigt. Offentlige lodsejere er således bundet af planens langsigtede målsætninger og kan vælge at gennemføre disse direkte i egne drifts- og plejeplaner. På lovområder som f.eks. fiskeriloven og vildtforvaltningsloven, hvor staten er myndighed, følges op med nationale strategier.

Natura 2000-planen tilsidesætter ikke øvrig lovgivning, og den indsats, som iværksættes for at sikre planens gennemførelse, skal have de fornødne tilladelser, dispensationer m.v., på grundlag af konsekvensvurderinger, hvor dette er nødvendigt i henhold til lovgivningen herom. I det omfang, indsatsen entydigt kan defineres som nødvendig for lokalitetens forvaltning, er en konsekvensvurdering efter habitatdirektivet ikke påkrævet, men der kan kræves tilladelse eller godkendelse efter anden lovgivning.

Der er ikke gennemført vurdering i henhold til habitatdirektivets artikel 6.3 af de enkelte planer, idet planer, som direkte er forbundet med eller nødvendige for Natura 2000-områdets forvaltning, ikke er omfattet af kravet om screening og evt. konsekvensvurdering.

Andre relevante planer

Natura 2000-planer for 2010-2015 blev vedtaget i december 2011, og de opfølgende kommunale handleplaner - blev endeligt vedtaget med udgangen af 2012/ begyndelsen af 2013.

De første Natura 2000-planer fastlagde rammerne for en række grundlæggende indsatser, som f.eks. rydninger, forbedrede hydrologiske forhold og iværksættelse af plejetiltag.

I 2. generation Natura 2000-planer er det forudsat, at de aktiviteter, der er beskrevet i de nuværende kommunale og statslige handleplaner fastholdes og fortsættes i planerne, som er gældende fra 2016-2021.

Natura 2000-planer, som omfatter fredskovpligtige arealer, og dermed er omfattet af skovloven, skal revideres med 12 års mellemrum, jf. skovlovens § 16, stk. 2. Det betyder således, at Natura 2000 skovplanerne er gældende fra 2010 til udgangen af 2021.

Regeringen har i oktober 2014 offentliggjort Naturplan Danmark, der er en samlet plan for, hvordan den danske natur sikres på sigt. Målet med Naturplan Danmark er at sikre, at Danmark i 2050 har en mere mangfoldig natur, hvor den beskyttede natur, de store skove, nationalparkerne og de vigtige levesteder for truede arter er bundet tættere sammen. Dette skal bl.a. ske ved etablering af større naturområder og nye skove. Planen omfatter også en indsats relateret til de marine arter og naturtyper. Planen omfatter etableringen af et nyt Grønt Danmarkskort, der skal vise, hvor naturen findes i dag, og hvor den kan bindes bedre sammen. Natura 2000-områderne bliver ryggraden i det Grønne Danmarkskort.

De statslige vandplaner er bindende for statslige myndigheder, regionsråd og kommunalbestyrelser. Natura 2000-planerne er koordineret med vandplanerne, der fastlægger indsatsen for kvaliteten af vandområderne. Natura 2000-planernes mål om forbedret vandkvalitet realiseres gennem

indsatsen i vandplanlægningen. Natura 2000-planerne rummer derfor ikke indsatskrav vedrørende vandkvaliteten. Natura 2000-planens krav om en omfattende naturplejeindsats og forbedring af hydrologien vil dog også bidrage til at tilbageholde kvælstof og dermed have en effekt i forhold til vandplanens miljømål.

I henhold til vandområdeplanen vil en gennemførelse af planen for vandområdedistrikt Jylland og Fyn under vandrammedirektivet indebære indsatser til reduktion af kvælstofudledningen til vandmiljøet. Denne indsats understøtter Natura 2000-planens målsætninger. Det forudsættes derfor i Natura 2000-planerne, at den nødvendige indsats for forbedring af vandmiljøet i Natura 2000-områderne gennemføres i vandplanlægningen.

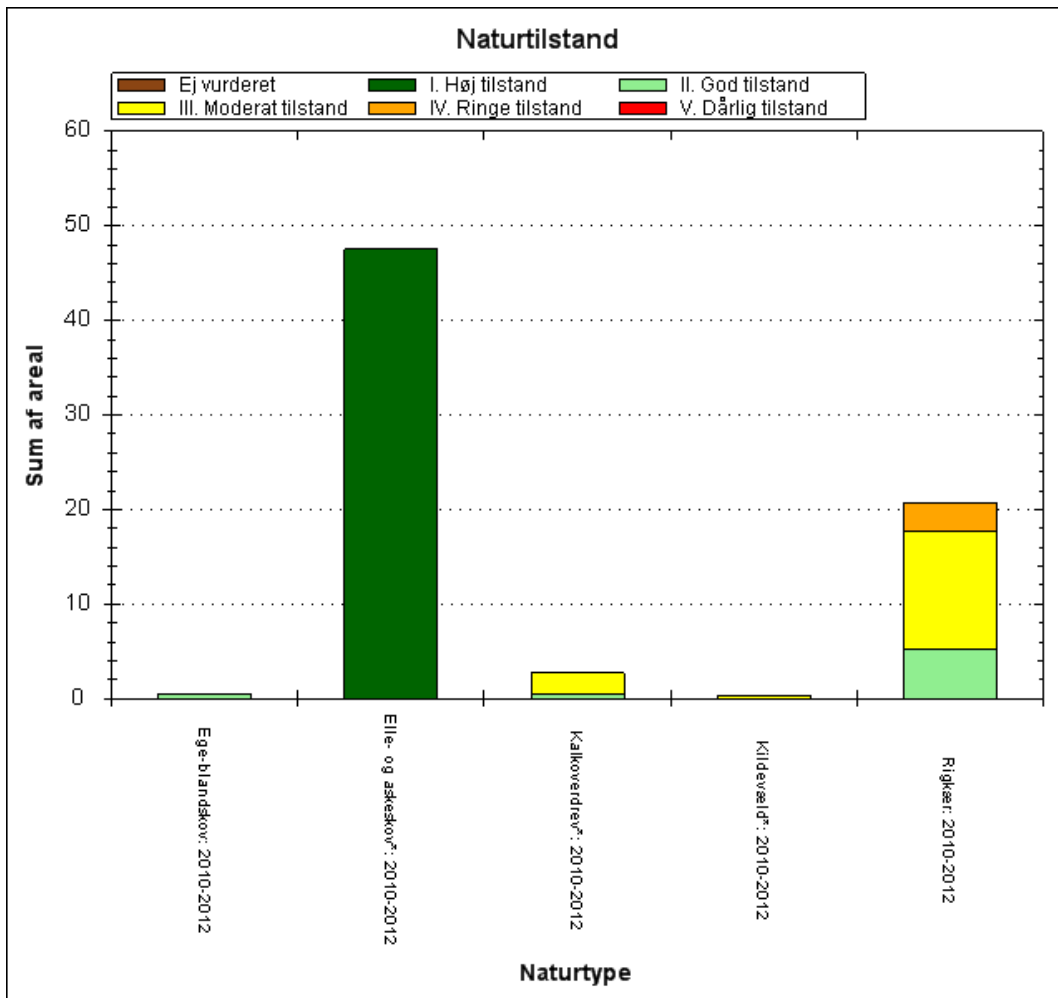
Det forudsættes, at den konkrete indsats, der påtænkes gennemført på grundlag af vandplanerne, og som kan påvirke Natura 2000-områder væsentligt, vurderes for eventuelle konsekvenser for udpegningsgrundlaget. Indsatsen kan i givet fald gennemføres, hvis det på grundlag af den bedste faglige viden dokumenteres, at aktiviteten ikke vil skade bevaringsmålsætningen for Natura 2000-området.

Natura 2000-områderne, der er udpeget i medfør af miljømålsloven, skal fremgå af landsplandirektiver og kommuneplaner. Disse skal indeholde retningslinjer i overensstemmelse med bekendtgørelsen om udpegnings- og administration af internationale beskyttelsesområder nr. 408 af 1. maj 2007 (habitatbekendtgørelsen). Af habitatbekendtgørelsens § 6 fremgår, at der i redegørelsen til planforslag i medfør af planloven, der ikke er direkte forbundet med eller nødvendige for et Natura 2000-områdes forvaltning, skal indgå en vurdering af forslaget virkninger på området under hensyn til områdets bevaringsmålsætninger. Hvis vurderingen viser, at det ikke kan udelukkes, at planen kan skade Natura 2000-området, kan planen ikke vedtages.

Regeringen har i december 2012 udgivet en handlingsplan for klimasikring af Danmark. Planen indeholder en lang række regeringsinitiativer, der skal medvirke til at skabe bedre rammer for klimatilpasningen lokalt. Som led i denne plan skal kommunerne udarbejde en handlingsplan for klimatilpasning. Faaborg-Midtfyn Kommune har udarbejdet en klimatilpasningsplan for kommunen. En vurdering af samspillet mellem den kommunale klimatilpasningsplan og Natura 2000-planen forudsætter kendskab til, hvor de forudsatte indsatser i Natura 2000-planen konkret vil blive gennemført sammenholdt med de indsatser, der skal gennemføres som led i klimatilpasningsplanen. Dette vil blive fastlagt i forbindelse med udarbejdelsen af de kommunale Natura 2000-handleplaner og statslige drift- og plejeplaner. Såfremt konkrete projekter som led i den kommunale klimatilpasningsplan kan påvirke udpegningsgrundlaget for Natura 2000-området væsentligt, skal der gennemføres en konsekvensvurdering af projektet, inden det kan gennemføres. Dette gælder dog ikke, hvis projektet gennemføres som led i Natura 2000-planen og dermed har som delformål at sikre, at naturtyper og arter opnår gunstig bevaringsstatus.

1.2 Nuværende naturtilstand i Natura 2000-området og Nul - alternativ

I basisanalysen, der danner grundlag for Natura 2000-planen, er der foretaget en nærmere gennemgang af den nuværende naturtilstand i området.



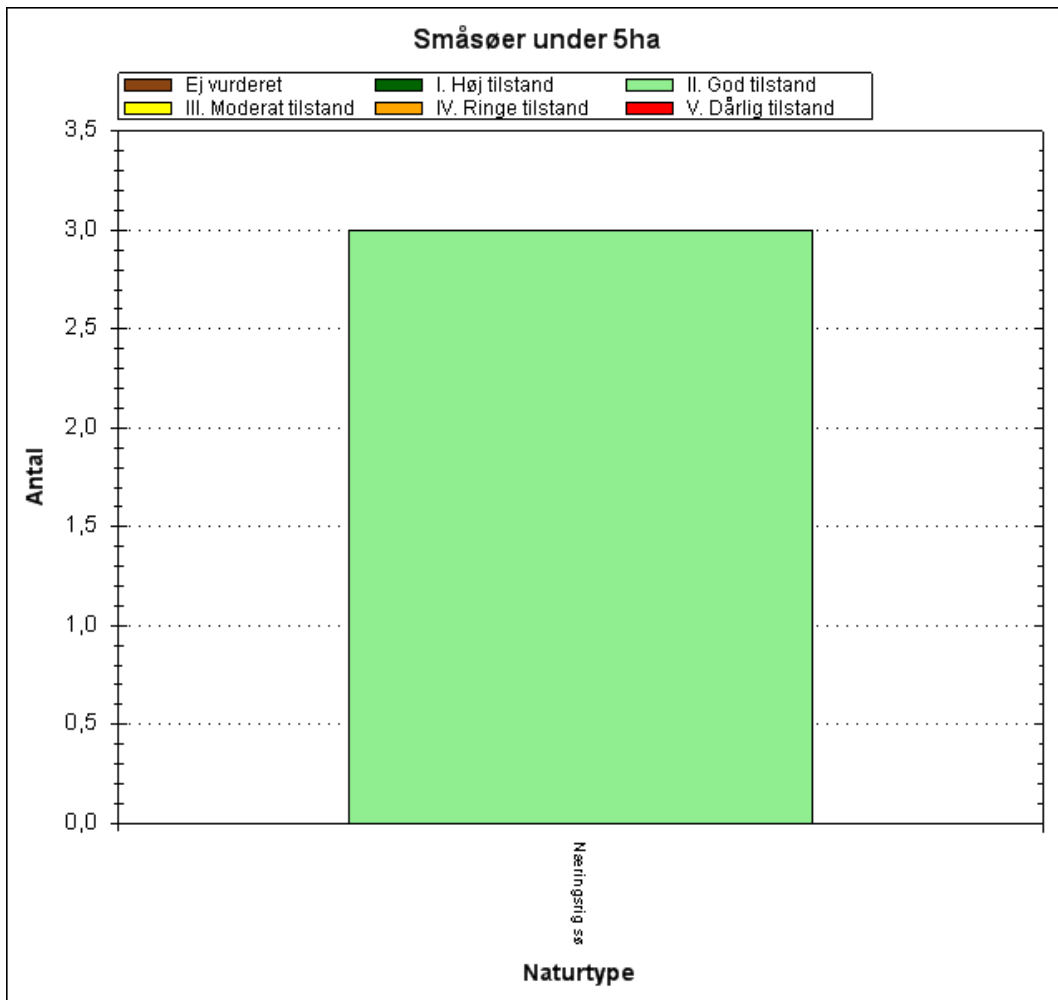
De kortlagte naturtypers areal (i ha) fordelt på tilstandsklasser ved kortlægningen i 2010-12.

Hovedparten af arealet med kalkoverdrev (6210) har moderat tilstand og kun ca. 0,5 ha har en god tilstand. Alle kalkoverdrev afgræsset og har en god-høj tilstand, men der er en relativ beskedent forekomst af karakteristiske arter.

Det mindre areal med kildevæld (7220) har en moderat tilstand primært på grund af en beskedent forekomst af karakteristiske arter.

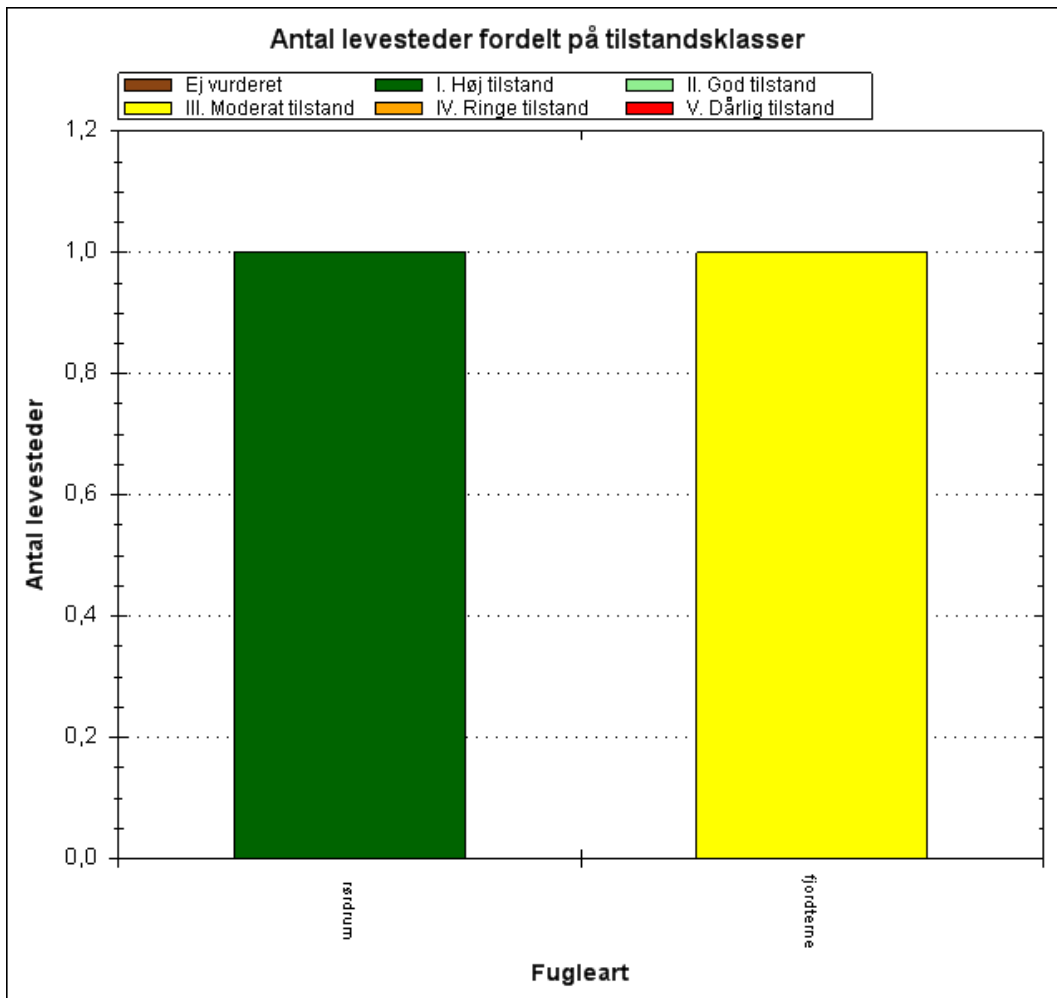
Langt hovedparten af regkærene (7230) har en moderat-ringe tilstand. Det skyldes primært et beskedent indhold af karakteristiske, mens godt halvdelen af arealet har en god-høj struktur, som følge af en god ekstensiv afgræsning.

Skovnaturtyperne ege-blandskov (9160) og elle- og askeskov (91E0) har en god-høj skovtilstand.



Antal og tilstand af de kortlagte små søer i området.

De tre kortlagte næringsrige små søer har en god tilstand pga. god struktur og artsklasse. Søerne ligger i et naturområde med en relativt varieret sammensætning af vegetation i og omkring søerne.



Antal og tilstand af de kortlagte levesteder for ynglefugle.

Det kortlagte levested for fjordterne er vurderet ugunstigt. Det skyldes tilgroning og fravær af ynglende hættemåger. Levestedet for rørdrum har en vurderet høj tilstand på grund af tilstrækkeligt areal med vanddækket rørsump.

En række naturtyper og levesteder for arter, som området er udpeget for at beskytte, kræver vedvarende drift for at sikre eller genoprette gunstig bevaringsstatus. Det gælder fx en række lysåbne naturtyper. Samtidig kræver andre i moderat til dårlig tilstand tiltag, der kan imødegå forringelse.

Hvis ikke planen for 2. planperiode iværksættes, er der risiko for, at den gode naturtilstand ikke fastholdes på den store andel af naturarealerne, der nu er i hensigtsmæssig drift, samt at naturtilstanden ikke vil blive forbedret på kalkoverdrev og i rigkær.

1.3 Miljøforhold i områder der kan blive væsentligt berørt

I dette afsnit beskrives de øvrige miljøforhold i og udenfor Natura 2000-området, der kan blive væsentlig berørt af Natura 2000-planen.

Flora, fauna og biologisk mangfoldighed

Natura 2000-planen bidrager, udover sikring af naturtyper og arter på udpegningsgrundlaget for området, generelt til at sikre de øvrige naturtyper og arter, der findes inden for området, idet Natura 2000-planerne generelt medvirker til at etablere gunstige forhold for naturen. Hermed

bidrager Natura 2000-planerne også til at opnå biodiversitetskonventionens mål om at sikre, at den biologiske mangfoldighed bevares, ligesom planen bidrager til at sikre levesteder for arter, der er beskyttet i medfør af generelle fredningsbestemmelser.

Inddæmning og kunstig afvanding med grøfter, dræn eller pumper forandrer naturen og kan føre til ændringer i vegetationen, således at den naturlige, naturtype-karakteristiske vådbundsvegetation erstattes af en vegetation, der i højere grad præges af mere almindelige, konkurrence-stærke arter. Genetablering af en naturlig hydrologi vil modvirke denne udvikling, ligesom den naturlige hydrologi også medvirke til at naturtyper og arter, der ikke er på udpegningsgrundlaget for Natura 2000-området får forbedrede hydrologiske forhold.

Med planens indsats for habitatnaturen sikres samtidig den § 3-beskyttede natur i området. I og omkring Natura 2000 området findes en række levesteder for fugle, sumpvindelsnegl og bæklampret. Genetablering af naturlig hydrologi samt sikring af pleje medfører, at forholdene for ovenstående arter og habitatnaturtyper forbedres. Planen vil derfor også medvirke til at sikre levesteder for maj-gøgeurt og sump-hullæbe.

Befolkningen og arealanvendelsen

Natura 2000-område nr. 121 Arreskov Sø er beliggende i Faaborg-Midtfyn Kommune, der har et indbyggertal på 51.078. Natura 2000-planen har fokus på sikring af den eksisterende udpegede natur i området. Sikringen af den eksisterende natur vil ikke have betydning for arealanvendelsen, idet der dog kan forekomme arealer, som i forbindelse med gennemførelsen af planen vil blive omfattet af en plejeindsats. Ved såvel pleje af eksisterende natur som udlægning af landbrugsarealer til natur, vil dette ske efter aftaler mellem lodsejeren og kommunerne og mod økonomisk kompensation via EU's landdistriktsprogram.

Store andele af området er omfattet af reservatbestemmelser, der regulerer offentlighedens adgang til området. Natura 2000-planen indebærer ikke yderligere begrænsning af offentlighedens adgang.

Menneskets sundhed

Mange, især bynære, Natura 2000-områder udnyttes til rekreative aktiviteter, f.eks. vandring og cykling, som bidrager til menneskets sundhed. Natura 2000-planen har til formål at sikre, at de beskyttede naturtyper og arter opnår gunstig naturtilstand på sigt. Det vurderes, at Natura 2000 planen kun undtagelsesvist og på mindre arealer vil hindre den rekreative udnyttelse af områderne, der foregår i dag. Det vurderes således, at gennemførelsen af planen ikke vil være i modstrid med hensynene til menneskers sundhed, idet den rekreative udnyttelse kan fortsætte, ligesom sikringen af en beskyttede natur i øvrigt ikke vurderes at have en sundhedsmæssig effekt.

Der er etableret stisystemer, bygget fugletårn og opsat informationsstandere på Naturstyrelsens arealer. Gennemførelsen af Natura 2000-planerne for området forventes at indgå i den fremtidige formidling. Kendskab til naturen og dens værdier vil medvirke til at skabe incitament til en større rekreativ udnyttelse af områderne.

Jordbund, luft og klimatiske faktorer

Mulig etablering af ny natur på lavbundsarealer, vil bidrage til at skabe større sammenhæng mellem de eksisterende naturarealer, ligesom randpåvirkningerne af naturen vil blive mindsket. Desuden medvirker indsatsen til at mindske udledningen af CO₂.

Landskab

Området domineres af Arreskov Sø, der er dannet under sidste istid som et dødis-område. Arreskov Sø er Fyns største sø og indeholder søtyperne næringsrig sø og kransnålalgesø. Søen er relativ næringsrig på grund af tilførte næringsstoffer.

Specielt mod nord og vest omgives Arreskov Sø af udbredte enge og moser, hvoraf de nærmest liggende er opstået ved en sænkning af søens vandstand i 1924-25 på 75 cm. Flere steder på den gamle søbund findes meget artsrige rigkær med forekomst af orkideer, som fx sump-hullæbe og maj-gøgeurt samt den sjældne planteart eng-ensian. Arterne udgør ikke en del af udpegningsgrundlaget. Rigkærene er generelt påvirkede af tilgroning. Desuden ses store sumpskove, som typisk er opstået ved tilgroning af lysåbne moser og enge. Sumpskovene omfatter skovnaturtyperne ege-blandskov, elle- og aske-skov samt skovbevokset tørvemose. Desuden er en del af arealet groet til med pilekrat.

I de lysåbne moser findes en bestand af sump-vindelsnegl.

Arreskov Sø og de omgivende arealer er et vigtigt fugleområde. Her yngler arter som rørdrum, havørn, hvepsevåge og grågås. Området er ligeledes en vigtig lokalitet for rastende fugle som skeand, troldand og grågås, og Rislebæk er et vigtigt levested for bæklampret.

Desuden træffes hasselmus, der er rødlistet og opført på Habitatdirektivets bilag IV.

1.4 Eksisterende miljøproblemer

Truslerne mod naturværdierne og områdets udpegningsgrundlag er beskrevet i basisanalysen, der danner grundlag for udkast til Natura 2000 planen for området. Planens mål er at sikre udpegningsgrundlaget mod disse trusler herunder prioritering i tilfælde af modstridende naturinteresser. Deposition af luftbårne kvælstofforbindelser herunder ammoniak er ofte den væsentligste påvirkning af mange naturligt næringsfattige naturtyper. Naturtyperne har forskellig sårbarhed over for kvælstofdeposition. Der er generelt sket et fald i den luftbårne kvælstofbelastning af naturarealerne inden for de seneste år. Faldet skyldes en nedgang i udledningen fra både danske og udenlandske kilder. Denne reduktion forventes at fortsætte som følge af national og udenlandsk regulering. På trods af reduktionen er talegrænserne fortsat overskredet på en væsentlig andel af landets naturarealer, hvilket giver forringede muligheder for på sigt at opnå eller fastholde en gunstig naturtilstand. Der er ikke foretaget en konkret vurdering af talegrænseoverskridelser til de enkelte Natura 2000-områder. Emissionen af ammoniak fra landbruget reguleres gennem husdyrgodkendelsesloven, som bidrager til at mindske ammoniakudledning fra punktkilder væsentligt.

Intensiv landbrugsdrift på arealer, der grænser lige op til naturarealer, kan indebære en negativ påvirkning af naturindholdet i randområdet som følge af afdrift/udskylning af overskud af gødning eller sprøjtemidler. Forøget næringsindhold kan medføre, at naturtypens karakteristiske arter udkonkurreres af højt voksende arter, der favoriseres af det forøgede næringsindhold.

Inddæmning og kunstig afvanding med grøfter, dræn eller pumper forandrer naturen og kan føre til ændringer i vegetationen, således at den naturlige, naturtype-karakteristiske vådbundsvegetation erstattes af en vegetation, der i højere grad præges af mere almindelige, konkurrence-stærke arter.

Natura 2000-planen har ingen betydning for deposition af luftbårne kvælstofforbindelser, idet reguleringen foretages i husdyrgodkendelseslovgivningen.

Etablering af naturlig hydrologi samt fastholdelse af de indsatser, der er gennemført for at forbedre hydrologien fra 2010-2015 vil bidrage til at stabilisere naturtilstanden og mindske behovet for en vedvarende indsats i de beskyttede naturtyper, der stiller særlige krav til hydrologien.

Derudover skal følgende fremhæves: Indsatsen for de lysåbne naturtyper vil i stor udstrækning medvirke til at sikre forholdene for sump-vindelsnegl og for områdets udpegede fuglearter samt en lang række andre fuglearter, der benytter området som yngle- og fourageringsareal.

1.5 Internationale miljøbeskyttelsesmål

Danmark har tilsluttet sig en række internationale konventioner indeholdende miljøbeskyttelsesmål, hvis indhold i en lang række tilfælde er indarbejdet i lovgivningen. For EU-lovgivningen gælder generelt, at den er implementeret i dansk lovgivning. Danmark har bl.a. ratificeret Ramsarkonventionen og Biodiversitetskonventionen. Biodiversitetskonventionens formål er bl.a. at sikre, at den biologiske mangfoldighed bevares. Formålet med Ramsarkonventionen er at beskytte vådområder med en særlig betydning for fugle. Danmark har udpeget 27 Ramsarområder, der alle indgår i EU's fuglebeskyttelsesområder. Ramsarområderne er dermed en del af det danske Natura 2000-netværk.

Planen er en udmøntning af EU's Habitat- og Fuglebeskyttelsesdirektiv implementeret i dansk lov via Miljømålsloven, lovbekendtgørelse nr.932 af 24. september 2009 med senere ændringer. Planen vil sikre, at areal og tilstand af kortlagte naturtyper og levesteder for omfattede arter ikke går tilbage eller forringes. Samtidig vil der ske en særlig indsats for truede naturtyper og arter, hvilket er afspejlet i statens retningslinjer for 2. planperiode.

1.6 Planens indvirkning på miljøet

Natura 2000-planens indsats vedrører hovedsageligt forbedring af allerede eksisterende og beskyttet natur, idet forbedrede vandforhold for naturarealer og eventuel udtagning af landbrugsjord har en positiv effekt på særligt biodiversitet, men også i forhold til vand- og klimamål.

I tabel 1 herunder er gennemgået planens sandsynlige indvirkning på en række faktorer ifølge lovens bilag 1, litra f, i de tilfælde hvor de vurderes at være af væsentlig betydning.

Planens indvirkning på	Påvirkes	Ingen påvirkning	Redegør for indvirkning
Flora, fauna og biologisk mangfoldighed	X		Natura 2000-planen medvirker generelt til at sikre, at flora, fauna og biologiske mangfoldighed bevares og forbedres, idet planen medvirker til at skabe gunstige forhold for naturen. I Natura 2000-område nr. 121, Arreskov Sø vil planen medvirke til at sikre en række levesteder for fugle, sumpvindelsnegl og bæklampret. Planen vil ligeledes medvirke til at sikre levesteder for maj-gøgeurt og sump-hullæbe.
Befolkningen	X		Sikring og forbedring af naturgrundlaget giver mulighed for større naturoplevelser.
Menneskers sundhed	X		Planen medvirker til at sikre de beskyttede naturtyper i området således, at naturen i området på sigt opnår en høj kvalitet. Naturområder af høj kvalitet er af betydning for den rekreative udnyttelse af området, og dermed menneskers sundhed. Der er offentlig adgang

			til store dele af området. Dele af området er omfattet af bestemmelser, der regulerer offentlighedens adgang til området. Natura 2000-planen indebærer ikke yderligere begrænsning af offentlighedens adgang.
Jordbund		X	Det vurderes ikke, at planen påvirker jordbunden, idet planens indsats omfatter pleje af de naturtyper, der findes på Natura 2000-områdets udpegningsgrundlag
Vand	X		Natura 2000-planen rummer ikke indsatskrav for vandkvaliteten, da disse krav fastlægges i vandplanerne. Natura 2000-planens indsatser vedrørende naturpleje og forbedring af hydrologi vil medvirke til at tilbageholde kvælstof og dermed medvirke til at opnå vandplanens mål.
Luft		X	Det vurderes ikke, at Natura 2000-planens indsatser for forbedring af de beskyttede naturtyper og arter vil have indflydelse på luftkvaliteten.
Klimatiske faktorer	X		Ved omlægning af lavbundslande fra omdriftsarealer til naturarealer vil medvirke til at begrænse udledningen af CO ₂ .
Materielle goder		X	Det vurderes ikke, at planen påvirker materielle goder, idet planens indsats primært omfatter pleje af de naturtyper, der findes på Natura 2000-områdets udpegningsgrundlag
Landskab	X		Sikring og forbedring af naturgrundlaget, herunder naturplejetiltag, vil øge landskabsværdien. Et varieret landskab bestående af forskellige landskabstyper fastholdes og udbygges. Fragmentering af landskabet imødegås.
Kulturarv, herunder kirker	X		Natura 2000-planens indsatser modvirker tilgroning af fortidsminder, og medvirker dermed til at sikre kulturarven. Planen vurderes ikke at medføre en påvirkning af omgivelserne omkring kirker.
Arkitektonisk arv		X	Det vurderes ikke, at planen påvirker den arkitektoniske arv, idet planens indsats omfatter pleje af de naturtyper, der findes på Natura 2000-områdets

			udpegningsgrundlag
Arkæologisk arv		X	Det vurderes ikke, at planen påvirker den arkæologiske arv, idet planens indsats omfatter pleje af de naturtyper, der findes på Natura 2000-områdets udpegningsgrundlag

Tabel 1. Gennemgang af planens indvirkning på en række miljøforhold.

Natura 2000-planen har ingen grænseoverskridende effekt, idet Natura 2000-området ligger langt fra Danmarks grænser.

1.7 Foranstaltninger der modsvarer negativ indvirkning på miljøet

Planen har indvirkning på de faktorer, der er listet i tabel 1. Vedrørende modstridende naturinteresser følger prioriteringen Natura 2000-planens retningslinjer. For så vidt angår konfliktende naturinteresser henvises til afsnit 1.8.

1.8 Miljøvurderingens gennemførelse og grundlag for prioriteringer og valg

Miljøvurderingen er gennemført ud fra de oplysninger, der fremgår af basisanalysen og udkast til Natura 2000-planen. Desuden er anvendt viden fra det nationale overvågningsprogram, NOVANA

Natura 2000-planen er en overordnet statslig plan, som skal gennemføres gennem lokale indsatser fastsat i kommunale handleplaner og, hvor der er tale om statsejede arealer, statens drift og plejeplaner. Der kan således ikke i forbindelse med den statslige plan foretages en konkret vurdering af indsatsernes miljøpåvirkning, da de statslige Natura 2000-planer ikke fastlægger, hvor den konkrete indsats skal gennemføres.

Alternativet til at udarbejde Natura 2000-planer ville være, at der skulle udarbejdes en forvaltningsplan for de enkelte områder. Det følger direkte af habitatdirektivets artikel 6. stk. 1, som fastslår, at medlemsstaterne skal iværksætte de nødvendige bevaringsforanstaltninger, hvilket bl.a. kan indebære hensigtsmæssige forvaltningsplaner, som er specifikke for lokaliteterne eller integreret i andre udviklingsplaner samt de relevante retsakter, administrative bestemmelser eller aftaler.

Modsat forvaltningsplanerne giver Natura 2000-planerne mulighed for på nationalt og biogeografisk niveau at foretage en samlet prioritering af, hvilken indsats der skal gennemføres for på sigt at sikre, at naturtyperne og arterne opnår gunstig bevaringsstatus. Prioriteringen anvendes til udarbejdelsen af lokale forvaltningsplaner for områderne, de såkaldte handleplaner.

De seneste basisanalyser for Natura 2000-områderne, som er offentliggjort den 20. december 2013 viser, at der fortsat er forhold, som betyder, at naturen vanskeligt eller ikke kan sikres med den nuværende naturtilstand. På baggrund af basisanalyserne er der foretaget en national prioritering af, hvilke indsatser der skal gennemføres i planperioden 2016-2021 for at sikre, at habitat- og fuglebeskyttelsesdirektivets mål om gunstig bevaringsstatus opfyldes på sigt.

Den nationale prioritering i anden planperiode sigter på, at den planlagte og igangsatte indsats i første planperiode fastholdes, og at der tages hånd om de særligt truede naturtyper og arter, samt at der fortsættes en indsats for at sikre den nødvendige pleje af de lysåbne naturtyper. Det sker ved at sikre de lysåbne terrestriske naturtyper en hensigtsmæssig hydrologi, drift og pleje og sikre egnede

levesteder for områdets arter.

Tilsvarende arbejdes der på at opnå størst mulig naturmæssig robusthed og sammenhæng i områdets natur ved at sikre større driftsenheder af lysåben natur. Disse indsatser er valgt, idet det vurderes, at indsatserne bedst modvirker de problemer, basisanalyserne har påvist i forhold til de enkelte Natura 2000-områder, ligesom indsatserne sikrer en fortsættelse af den strategi, der blev lagt i første planperiode. I forbindelse med udarbejdelsen af planerne har Naturstyrelsen på baggrund af basisanalyserne vurderet, i hvilke Natura 2000-områder det er muligt at foretage en konkret indsats for bestemte naturtyper.

Overvejelserne har ført til, at der i Natura 2000-område nr. 121, Arreskov Sø gennemføres en særlig indsats for kalkoverdrev og rigkær samt fjordterne, fordi naturtypernes forekomster er fragmenterede, og fjordternens levested har en ugunstig tilstand.

Planen har til hensigt at sikre udpegningsgrundlaget og fremmer herved den biologiske mangfoldighed generelt. En målsætning for en bestemt naturtype eller art vil dog kunne indebære en nedprioritering af andre naturtyper/arter. For området er der foretaget følgende valg:

En målsætning om gunstig bevaringsstatus for en bestemt naturtype kan indebære en nedprioritering af en anden naturtype eller art, og det er nødvendigt at foretage et valg.

Rigkær og kalkoverdrev har på nationalt og regionalt niveau haft en stor tilbagegang, og i Danmarks afrapportering til EU vurderes natur-typernes bevaringsstatus at være ugunstig. Der vil blive gjort en indsats for at øge arealerne af de to naturtyper.

I Arreskov Sø-området har der tidligere været store sammenhængende arealer med rigkær.

Øgning af arealet med rigkær kan måske betyde en indskrænkning af arealet af habitatnaturtyperne skovbevokset tørvemoser og elle- og askeskove ved vandløb, søer og væld, som er opstået ved tilgroning af tidligere lysåbne enge og moser. Hvor der er tale om meget unge skovbevoksede tørvemoser og elle- og askeskove, som enten er plantede eller opstået ved tilgroning af tidligere lysåbne rigkær, prioriteres hensynet til at skabe større sammenhængende arealer med rigkær. Gamle og veludviklede forekomster af elle- og askeskove og skovbevoksede tørvemoser skal dog som hovedregel bevares.

Rydning af skovbevoksede tørvemoser og elle- og askeskove til genskabelse af rigkær kan ske under forudsætning af, at arealet af de to skovnaturtyper opretholdes på nationalt biogeografisk niveau.

I de eksisterende rigkær prioriteres en afgræsning med henblik på at skabe optimale levebetingelser for et lavtvoksende plantesamfund. Selv om denne udnyttelse ikke er optimal for eventuelle forekomster af sump-vindelsnegl, betyder de naturgivne forhold, at der kan opretholdes mindst 10 % af arealet med relativt højt voksende starsump og lignende, således at der samlet set ikke sker nogen nedprioritering af arten.

Der foretages en regulering af vandstanden i Arreskov Sø via et stemmeværk. Tidligere har der været opretholdt en relativ høj vandstand i løbet af forsommeren. Når søens fosforpulje i sedimentet mobiliseres hen på sommeren, er vandstanden blevet sænket for at sikre afløb fra søen i denne periode, hvorved der er fjernet en del af søens interne fosforpulje og til tider også store mængder alger. Dette kan især i varme somre antagelig have haft betydning for tykskallet malermusling i Odense Å. Den relativt høje vandstand i forsommeren har betydet, at dele af de tilstødende rigkær ikke har kunnet udvikles optimalt. Naturstyrelsen og Faaborg-Midtfyn Kommune har aftalt en forsøgs-mæssig praksis omkring regulering af vandstanden i Arreskov Sø, således at søens vandstand optimeres for både at tilgodese søens vandkvalitet og muligheden for naturpleje af de tilstødende rigkær. Fosforfjernelsen fra søen er prioriteret på trods af en periodevis

tilførsel af næringsrigt vand og alger til Odense Å. Den nye reguleringspraksis har dog også reduceret tilførslen af fosfor og alger til Odense Å. Effekten på Odense Å nedstrøms søen svarer til effekten på andre vandløb nedstrøms næringsrige søer og mindskes i takt med, at tilstanden i Arreskov Sø forbedres.

1.9 Overvågning

Natura 2000-indsatsen bliver overvåget i forhold til udpegningsgrundlag og naturværdiers tilstand via det nationale overvågningsprogram, NOVANA, som Miljøministeriet er ansvarlig for. Desuden afrapporterer Danmark den nationale tilstand og indsats vedr. habitat- og fuglebeskyttelsesdirektivet til EU-kommissionen hvert 6 år.

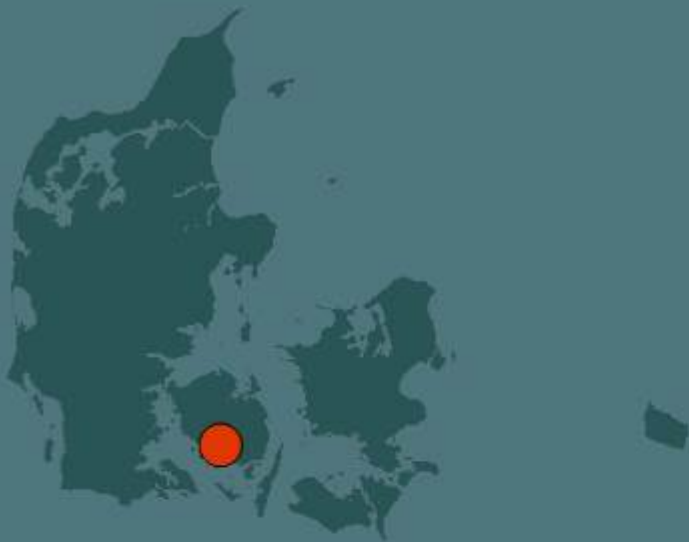
Basisanalysen – udarbejdet i forbindelse med naturplanen - udgør det nuværende videns grundlag for områdets udpegningsgrundlag i forbindelse med naturplanlægningen. Analysen gennemgår systematisk udpegningsgrundlaget med en beskrivelse af status for hver enkelt art og naturtype. Det er hensigten, at denne analyse opdateres i forbindelse med fremtidige planperioder.

1.10 Ikke teknisk resume

I medfør af lovbekendtgørelse nr. 939 af 3. juli 2013 om miljøvurderinger af planer og programmer er der foretaget en miljøvurdering. Planen vil sikre eller forbedre bevaringsstatus for områdets udpegningsgrundlag og den biologiske mangfoldighed generelt samt et sammenhængende og varieret landskab.

Natura 2000-planen medvirker til at sikre, at arter og naturtyper, som er omfattet af udpegningsgrundlaget for området på sigt opnår gunstig naturtilstand. Derudover har de planlagte indsatser en positiv effekt for den øvrige natur og arter, der findes i området. Planen medvirker således også til at sikre den biologiske mangfoldighed generelt. Dette giver befolkningen øgede rekreative muligheder og mulighed for større naturoplevelser.

Planen indeholder en omfattende plejeindsats, som medvirker til at sikre den eksisterende, beskyttede natur. Plejeindsatsen medvirker ligeledes til at bekæmpe invasive arter og sikring af fortidsminder mod tilgroning. Der gennemføres desuden en indsats for at skabe mere sammenhængende natur samt en indsats for at forbedre levestederne for områdets truede ynglefugle og for arealer der benyttes af områdets rastende trækfugle. Dette sker gennem etablering af tilskudsordninger til sikring af pleje samt eventuel omlægning af lavbundarealer til naturarealer. Denne sikring af og forbedring af naturgrundlaget vil øge landskabsværdien. Omlægning af lavbundsarealer vil desuden sikre, at CO₂ bindes i jorden, og indsatsen vil dermed have en positiv klimaeffekt. Natura 2000-planens gennemførelse vurderes at komplettere og understøtte den eksisterende fredning, vildtreservat og andre igangværende plejeforanstaltninger.



Miljøministeriet
Naturstyrelsen

Haraldsgade 53
DK 2100 København Ø
Tlf.: (+45) 72 54 30 00

www.nst.dk